

RAPPORT ANNUEL D'ACTIVITÉS

POSTES DE MATAGAMI–RADISSON
DE LA SÛRETÉ DU QUÉBEC

DU 1^{ER} AVRIL 2014 AU 31 MARS 2015



MOT DU DIRECTEUR DE POSTE



C'est avec plaisir que je vous présente le rapport annuel d'activités du poste de Matagami-Radisson de la Sûreté du Québec pour l'année 2014-2015. Conformément à nos engagements ainsi qu'aux priorités dégagées par le Comité de sécurité publique (CSP), nous avons poursuivi le déploiement de nos actions sur l'ensemble du territoire couvert.

On y retrouve notamment les activités réalisées en lien avec les priorités locales, les statistiques reliées à la sécurité routière, aux règlements municipaux, aux événements criminels et au traitement des cartes d'appel.

Ce rapport et ses résultats vous permettront d'assurer le suivi de la performance des services de la Sûreté du Québec.

A handwritten signature in cursive script, reading "G. Deschênes".

Deschênes, Gilbert

PRIORITÉS LOCALES

Voici les priorités locales identifiées par le CSP pour l'année 2014-2015 et l'évolution des activités réalisées.

Priorité : SÉCURISER LE RÉSEAU ROUTIER

DESCRIPTION DES ACTIVITÉS	COMMENTAIRES	NB ACTIVITÉS
Matagami :		
Activités (ceinture, arrêt, transport scolaire, vitesse)	Sécurisé les usagers et diminuer la vitesse sur les routes.	1195
Opération barrage alcool	Diminuer le nombre de conducteur en état d'ébriété sur les routes.	39
Radisson :		
Activités (ceinture, arrêt, transport scolaire, vitesse)	Sécurisé les usagers et diminuer la vitesse sur les routes.	487
Opération barrage alcool	Diminuer le nombre de conducteur en état d'ébriété sur les routes.	22

Priorité: ŒUVRER AUPRÈS DE LA CLIENTÈLE CIBLE.1) JEUNESSE2) AÎNÉS

DESCRIPTION DES ACTIVITÉS	COMMENTAIRES	NB ACTIVITÉS
Matagami		
Rencontre d'organismes, de commerces, patrouille à pied, rassemblement jeunesse/ Aînés.	Rassurer les aînés dans leurs milieux. 200 personnes rencontrées	60
Radisson :		
Rencontre d'organismes, de commerces, patrouille à pied, rassemblement jeunesse/ Aînés.	Rassurer les aînés dans leurs milieux. 50 personnes rencontrées.	27

Priorité : ŒUVRER ACTIVEMENT AU NIVEAU COMMUNAUTAIRE

DESCRIPTION DES ACTIVITÉS	COMMENTAIRES	NB ACTIVITÉS
Matagami:		
Visiter les jeunes dans lieux publics	Se rapprocher des jeunes dans leur environnement. 75 personnes rencontrées	24
Rencontre lors d'évènements sportifs	Visibilité auprès de la communauté.	20
Radisson :		
Visiter les jeunes dans lieux publics	Se rapprocher des jeunes dans leur environnement. 20 personnes rencontrées.	4
Rencontre lors d'évènements sportifs	Visibilité auprès de la communauté.	7

Priorité : Assurer une présence stratégique

DESCRIPTION DES ACTIVITÉS	COMMENTAIRES	NB ACTIVITÉS
Matagami:		
Visite : bars, chalet, camping	Prévention du crime et favoriser la sécurité.	130
Radisson :		
Visite : bars, chalet, camping	Prévention du crime et favoriser la sécurité.	26

DEMANDES PONCTUELLES DES ÉLUS ET DES CITOYENS

Voici les demandes ponctuelles des élus et des citoyens qui ont été adressées à la Sûreté au cours de la dernière année.

DESCRIPTION DES DEMANDES	ACTION* (V, T, C)	NB REQUÊTES	COMMENTAIRES	NB ACTIVITÉS
Aucune				

*LÉGENDE

(V) en validation : Requêtes reçues et en période d'évaluation afin de confirmer si elles sont fondées ou non et si elles nécessitent des interventions spécifiques.

(T) en traitement : Requêtes validées et fondées pour lesquelles des activités sont effectuées afin de régler la problématique visée (ex. : patrouilles, surveillances, radar, etc.)

(C) clos : Requêtes qui sont résolues suite à des activités effectuées ou qui sont non fondées.

PRÉVENTION

Toujours en réponse aux besoins et aux réalités locales, les postes de la Sûreté tiennent des activités de prévention dans l'ensemble des municipalités qu'elle dessert, c'est-à-dire des mesures proactives et non pénales, qui ont pour but spécifique de réduire la criminalité en agissant sur les facteurs qui la déterminent, sur les circonstances et l'environnement dans lequel sont commis les délits.

La grande majorité des activités de prévention se tiennent au quotidien, dans le cadre des interventions de l'ensemble des patrouilleurs.

Voici les principales activités de prévention réalisées au cours de la dernière année :

Activités de prévention réalisées au cours de l'année

DESCRIPTION DES ACTIVITÉS	COMMENTAIRES	NB ACTIVITÉS
Matagami :		
Rencontre des étudiants du secondaire.	Prévention reliée à l'alcool et les incidents lors du bal des finissants, cyber criminalité 75 élèves rencontrés	8
Rencontre des étudiants au primaire.	Prévention du taxage, de l'intimidation et violence, prévention transport scolaire ; 130 personnes rencontrés.	10
Visite commerce-fraude	Informers les commerçants sur les méthodes de fraude; 32 commerces visités	26
Burinage-semaine de la famille	Participation aux activités communautaires. 40 personnes présentes.	3
Rencontre comité citoyen	Assurer un milieu sécuritaire. 16 personnes rencontrées.	2
Radisson :		
Chasse au caribou avec partenaire de la faune.	Faire respecter les règlements. 50 personnes en infraction rencontrées	32
Visite commerce-fraude	Informers les commerçants sur les méthodes de fraude. 10 commerces visités	22

POLICE DE PROXIMITÉ

La Sûreté du Québec s'est formellement engagée dans une approche professionnelle de type communautaire.

Cette philosophie de travail comprend les cinq grands principes suivants :

- La présence familière;
- La qualité de services;
- Le partenariat;
- La consultation de la clientèle;
- La résolution de problèmes.

Cette section présente les principales activités réalisées par l'approche de police de proximité.

Présence familière et parrainage

À la Sûreté du Québec, la présence familière s'exprime par le parrainage des municipalités.

Voici les principales activités de parrainage (rencontres et échanges avec les acteurs-clés) réalisées par nos membres cette année. Ces activités sont en lien avec les priorités locales identifiées par notre CSP.

DESCRIPTION	COMMENTAIRES	NB ACTIVITÉS
Matagami		
Rencontre du Directeur SQ avec les partenaires.	Maire, DG ville Matagami-Radisson, Mines Glencore, Géant Dormant et la scierie Eacom- 20 personnes rencontrées	9
Rencontre avec les policiers Cree	Échange et partenariat dans les activités policières. 15 policiers Cree rencontrés.	14
Rencontre étudiant stage sec. III.	Leur démontrer le travail policier ainsi que celui du secrétariat. 4 étudiants en stage.	4
Rencontre Inspecteur municipal	Discussion déneigement et règlements	3
Rencontre Club motoneige	Rencontre pour la planification des sentiers	1
Radisson		
Rencontre avec les partenaires d'Hydro-Québec	Rencontre et discussion sur la sécurité	4
Rencontre avec les responsables de la Société de développement de la Baie-James SDBJ	Rencontre et discussion	3
Rencontre avec le responsable de la faune.	Discussion de divers points de la chasse (caribou) et la pêche.	4

Résolution de problème

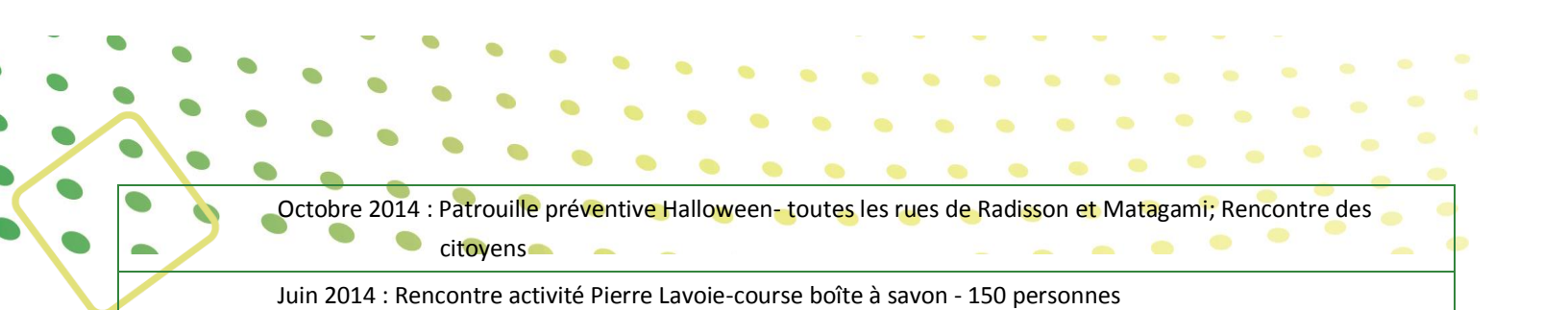
L'approche stratégique en résolution de problèmes (ASRP) permet d'associer des incidents autrement traités un par un, d'en dégager une compréhension globale et de rechercher des solutions durables, le tout en ayant recours aux partenaires et aux ressources des milieux affectés par des problématiques communes.

Voici les incidents traités par l'approche stratégique en résolution de problème au cours de la dernière année :

DESCRIPTION ET COMMENTAIRES
Aucun

Activités communautaires réalisées au cours de l'année

DESCRIPTION ET COMMENTAIRES
Matagami : Avril 2014 : Rencontre des jeunes-cabane à sucre 55 personnes rencontrées
Mai 2014 : Porte ouverte Poste Matagami- visite du poste, véhicule police, vtt, bateau, motoneige; 125 visiteurs



Octobre 2014 : Patrouille préventive Halloween- toutes les rues de Radisson et Matagami; Rencontre des citoyens

Juin 2014 : Rencontre activité Pierre Lavoie-course boîte à savon - 150 personnes

Janvier 2015 : Tournoi d'hockey mineur; plusieurs équipes de la région présentes sur place

Mars 2015 : Tournoi curling -25 personnes rencontrées

Radisson : Juin 2014 : Rencontre professeurs et étudiants lors d'un repas hot-dog, opération vélo-randonné - 50 personnes rencontrées

Juin 2014 : Opération burinage - 10 personnes rencontrées

Décembre 2014 : Party de Noël, père Noël en hélicoptère - 75 personnes participantes

STATISTIQUES OPÉRATIONNELLES

Cette section est consacrée aux statistiques en matière d'activités :

- De sécurité des réseaux de transport;
- Des règlements municipaux;
- D'événements criminels;
- Du traitement des cartes d'appel.

Les résultats qui vous sont présentés dans cette section vous permettront tout particulièrement d'évaluer la performance de la Sûreté au cours de la dernière année.

Afin de mettre en perspective ces données et d'en analyser l'évolution, vous pourrez également les comparer avec la moyenne des quatre dernières années.

De plus, afin d'en faciliter l'analyse, ces données vous sont présentées à l'aide de deux types de graphiques.

Chacun des graphiques de type histogramme indique les résultats pour les cinq dernières années. Une ligne trace la moyenne des quatre dernières années.

Ces graphiques permettent aussi de situer les résultats de la dernière année par rapport à la **zone d'écart normal**. L'écart normal est calculé à partir de la moyenne des différences entre les données de chacune des années, avec la moyenne des quatre dernières années. Visuellement, il s'agit de la zone comprise entre les lignes « écart + » et « écart - ». Les résultats qui s'écartent de cette zone méritent une attention particulière du CSP.

Des graphiques de type « pointe de tarte » accompagnent également des histogrammes afin d'illustrer plus précisément la répartition des catégories de types d'événement plus préoccupants.

Notez que les données de cette section concernent l'ensemble du territoire couvert par les effectifs du poste Matagami-Radisson. Les résultats pour chacune des municipalités vous sont présentés en annexes.

Tableau 1 Nombre de collisions et d'interventions couvertes sur le territoire excluant le réseau autoroutier, s'il y a lieu

		Année courante	Moyenne des 4 dernières années
Collisions	Collisions mortelles	0	1
	Collisions avec blessés graves	1	0
	Collisions avec blessés légers	12	13
	Autres collisions avec blessés	11	13
	Collisions matérielles	61	88
	Sous-total :	85	115
Interventions	Avertissement nautique	2	13
	Capacités affaiblies	12	12
	Autres crimes	12	14
	Constats provinciaux	1 249	624
	Constats municipaux	72	56
	AVVR	54	17
	Avertissement	609	173
	Sous-total :	2 010	907

Collisions

Le tableau des collisions permet de constater une amélioration du bilan routier au cours de l'année courante. En effet, un total de 85 collisions a été couvert, soit une baisse de 30 collisions par rapport au nombre moyen de collisions des quatre dernières années.

L'amélioration la plus marquante se situe au niveau des collisions matérielles, 61 collisions matérielles ont eu lieu, ce qui représente une baisse de 27 par rapport aux années précédentes.

Notons enfin que nous n'avons couvert aucune collision mortelle.

Interventions

Le nombre d'interventions en sécurité routière a connu une nette amélioration au cours de l'année courante. Les policiers de la Matagami-Radisson ont procédé à 2010 interventions. Il s'agit d'une progression de 1018 par rapport à la moyenne des quatre dernières années.

Au niveau des constats d'infraction provinciaux, 1249 constats ont été émis, soit une progression de 625 par rapport à la moyenne des quatre dernières années.

Au niveau des constats d'infraction municipaux, 72 constats ont été émis, soit une progression de 16 par rapport à la moyenne des quatre dernières années.

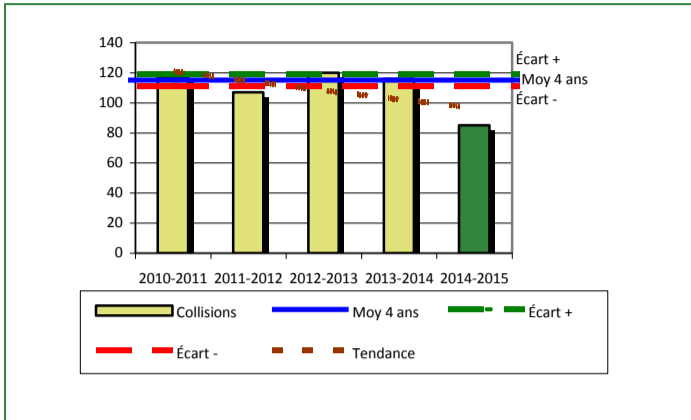
Quant aux infractions de capacités de conduite affaiblies, 12 dossiers ont été ouverts, soit équivalent à la moyenne des quatre dernières années.

Au niveau des autres crimes, 12 dossiers ont été ouverts, ce qui représente un recul de 2 par rapport à la moyenne des quatre dernières années.

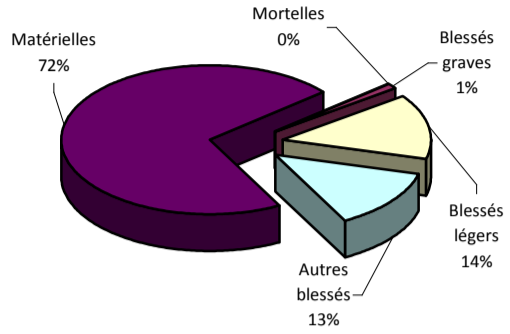
Les avis de vérification d'un véhicule routier sont au nombre de 609, soit une progression de 436 par rapport à la moyenne des quatre dernières années.

Évolution du nombre de collisions et d'interventions au cours des dernières années

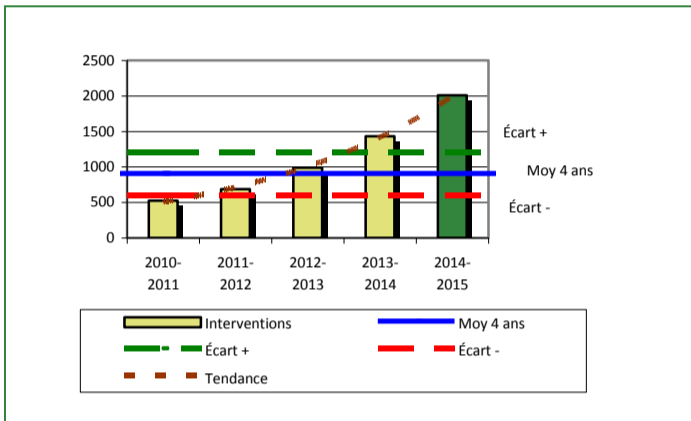
Graphique 1 : Collisions



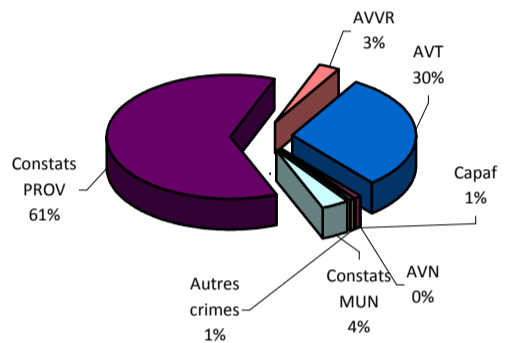
Graphique 2 : Catégories de collisions



Graphique 3 : Interventions



Graphique 4 : Catégories d'interventions



Le graphique 1 des collisions nous permet de constater que le nombre de collisions de cette année est inférieur au nombre moyen de collisions depuis les quatre dernières années. De plus, cet écart se situe en dessous de l'écart moyen.

Nous constatons également que la tendance du nombre de collisions par rapport aux dernières années est à la baisse.

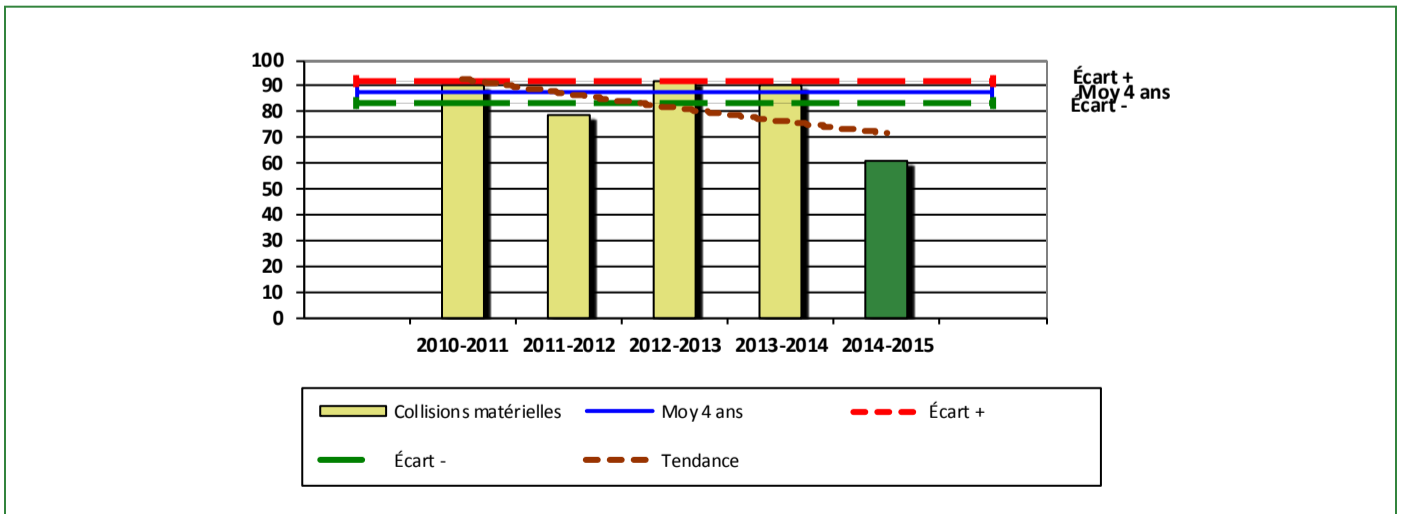
Le graphique 2 démontre que les collisions avec blessés représentent 28% des collisions survenues au cours de l'année.

Le graphique 3 des interventions démontre qu'il y a augmentation du nombre moyen d'interventions depuis les quatre dernières années. De plus, cet écart se situe au-dessus de la zone d'écart moyen.

Nous constatons également que la tendance du nombre de collisions par rapport aux dernières années est à la baisse.

Le graphique 4 démontre que les constats provinciaux sont la catégorie d'interventions la plus fréquente cette année.

Graphique 5 : Collisions matériels au cours des dernières années



Ce graphique présente le fait le plus saillant au niveau des statistiques de sécurité des réseaux de transport. Nous constatons que le nombre de collisions matériels cette année est inférieur au nombre moyen de 87 depuis les quatre dernières années. Cet écart se situe particulièrement au-dessous de la zone d'écart moyen.

Règlements municipaux

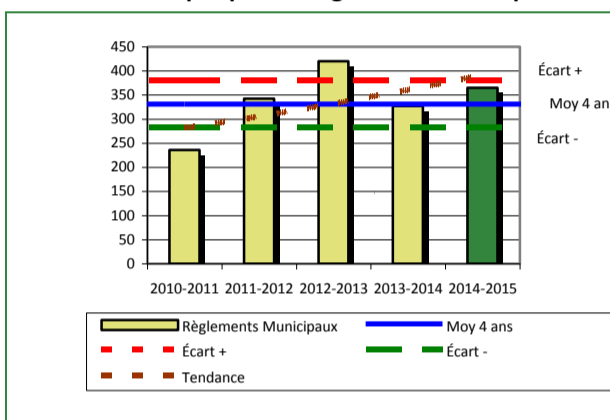
Tableau 2 Nombre de constats émis pour infractions aux règlements municipaux sur le territoire

Domaine	Année courante	Moyenne des 4 dernières années
1) Alarmes	0	0
2) Vente	0	0
3) Circulation	337	298
4) Paix, bon ordre et sécurité publique	34	25
5) Nuisance	8	9
Total :	379	331

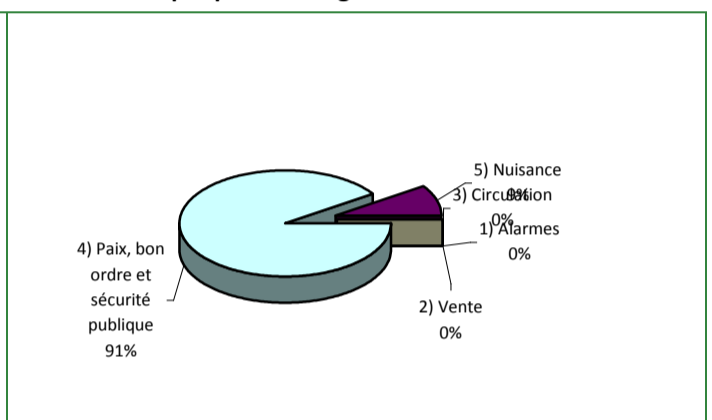
Nous constatons au tableau 2 que le nombre de constats émis pour des infractions aux règlements municipaux a connu une augmentation au cours de la dernière période. Les policiers ont émis un total de 379 constats. Il s'agit d'une progression de 48 en comparaison à la moyenne des quatre dernières années.

Évolution du nombre de constats émis pour infraction aux règlements municipaux pour l'année courante

Graphique 6 : Règlements municipaux



Graphique 7 : Catégories d'interventions



Le graphique 6 démontre que le nombre de constats municipaux émis cette année est supérieur au nombre moyen de constats émis depuis les quatre dernières années. De plus, cet écart se situe au-dessus de l'écart moyen.

Cartes d'appel

Tableau 3 Nombre de cartes d'appel sur le territoire au cours de l'année

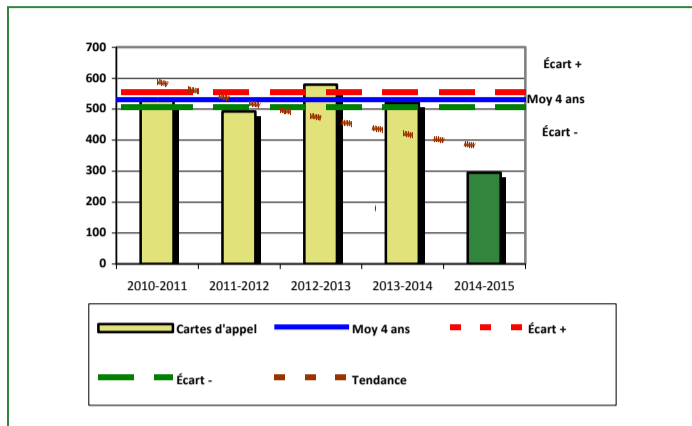
	Année courante		Moyenne des 4 dernières années	
Priorité 1	220		376	
Priorité 2	54		126	
Priorité 3	21		29	
Total :	295		530	
	Nb	%	Nb	%
Alarmes	30	10%	40	8%

Le tableau 3 des cartes d'appel trace le portrait des données de l'année courante par catégories. Nous observons que le nombre de cartes d'appel pour les alarmes a diminué de 10 par rapport à la moyenne des 4 dernières années. Quant au nombre de cartes d'appel pour les priorités 1, il a diminué de 156 par rapport à la moyenne des quatre dernières années.

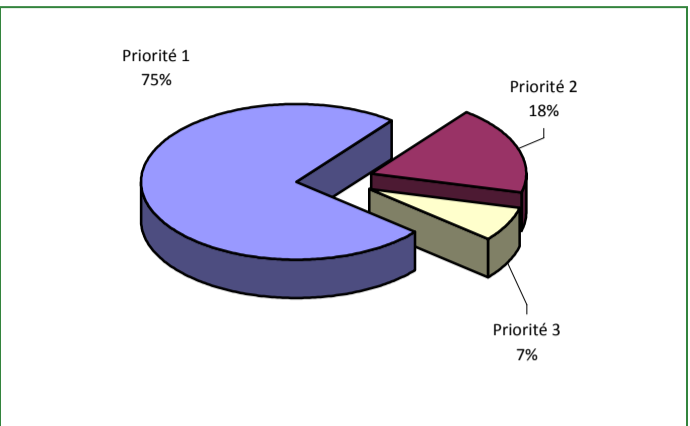
**La modernisation récente du système informatisé de gestion des appels a modifié la manière dont les données relatives aux cartes d'appel sont traitées entraînant, de façon temporaire, une petite diminution de leur nombre pour l'année courante. La situation devrait être rétablie très prochainement.*

Évolution du nombre de cartes d'appel au cours des dernières années

Graphique 8 : Nombre de cartes d'appel



Graphique 9 : Types de priorité de cartes d'appel



Le graphique 8 illustre la fluctuation du nombre total de cartes d'appel au cours des cinq dernières années. On constate que le nombre total de cartes d'appel enregistrées pour cette période se situe en dessous de la moyenne. Cependant, cet écart demeure dans la zone d'écart moyen.

Le graphique 9 nous indique que les cartes d'appel de priorité 1 sont les plus nombreuses à être enregistrées pour cette année.

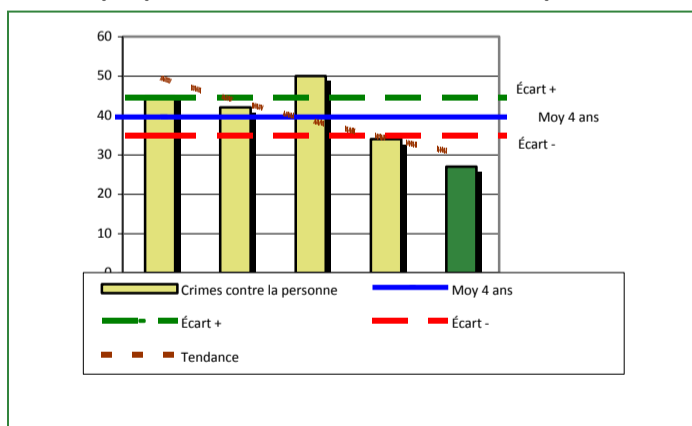
La criminalité

Tableau 4 Nombre de crimes contre la personne sur le territoire au cours de l'année

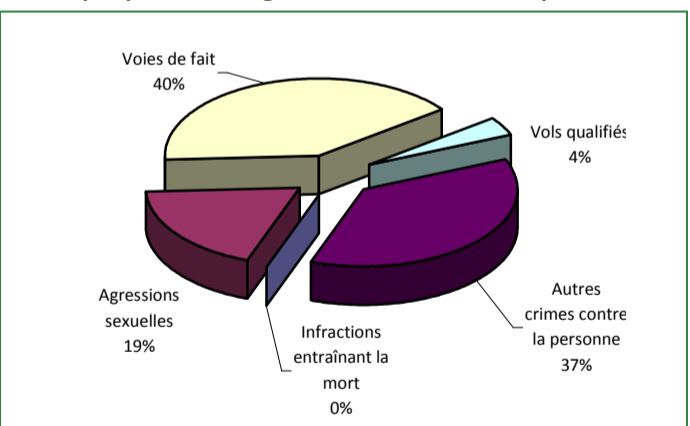
	Année courante	Moyenne des 4 dernières années
1000- Crimes contre la personne		
Infractions entraînant la mort	0	0
Agressions sexuelles	5	4
Voies de fait	11	27
Vols qualifiés	1	0
Autres crimes contre la personne	10	13
Crimes contre la personne :	27	43

Évolution du nombre de crimes contre la personne au cours des dernières années

Graphique 10 : Nombre de crimes contre la personne



Graphique 11 : Catégorie de crimes contre la personne



Le graphique 10 présente le nombre de crimes contre la personne au cours des cinq dernières années. On constate que la donnée de cette année se situe en dessous de la moyenne et en dessous de la courbe de la ligne de l'écart moyen. On observe également que la courbe de la tendance pour ce type de crime est cependant descendante.

Le graphique 11 nous spécifie le nombre d'événements pour chacune des catégories des crimes contre la personne. On remarque alors que les voies de fait sont le type de crimes le plus fréquent pour cette année.

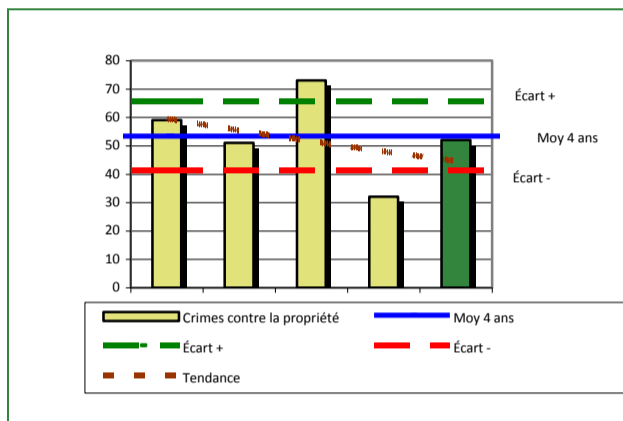
Tableau 5

Nombre de crimes contre la propriété sur le territoire au cours de l'année

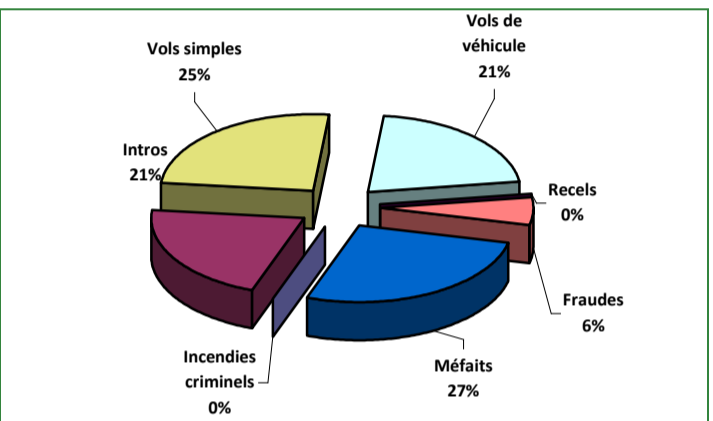
		Année courante	Moyenne des 4 dernières années
2000- Crimes contre la propriété			
	Incendies criminels	0	2
	Introductions par effraction	11	14
	Vols simples	13	22
	Vols de véhicule	11	4
	Recels	0	0
	Fraudes	3	2
	Méfais	14	11
Crimes contre la propriété :		52	54

Évolution du nombre de crimes contre la propriété au cours des dernières années

Graphique 12 : Nombre de crimes contre la propriété



Graphique 13 : Catégories de crimes contre la propriété



Le graphique 12 des crimes contre la propriété présente les données au cours des cinq dernières années. On constate que cette année, le nombre de crimes pour ce type d'événement se situe en dessous de la moyenne.

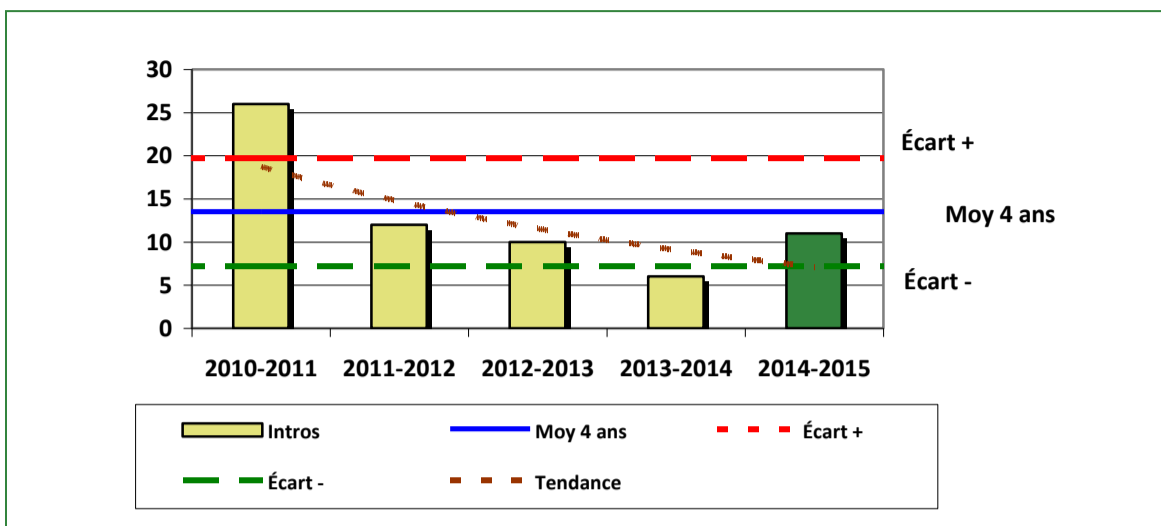
Le graphique 13 nous spécifie le nombre d'événements pour chacune de catégories de crimes contre la propriété. On remarque alors que les méfaits sont le type de crimes le plus fréquent au cours de l'année.

Tableau 6

Autre criminalité et interventions sur le territoire au cours de l'année

		Année courante	Moyenne des 4 dernières années
Autres criminalités			
	3000- Autres infractions au Code criminel	13	26
	4000 5000 - Loi réglementant drogues et stupéfiants	16	12
	6000- Infractions aux autres lois fédérales	3	1
	7000- Infractions aux lois provinciales	5	2
Autres criminalité :		37	41
Activités			
	A- Assistances	25	24
	B- Permis	5	4
	C- Alarmes	30	40
	E- Enquêtes	25	27
	F- Événements relatifs à la RACJ	45	24
	M- Mandats	13	23
	P- Objets perdus ou trouvés	13	12
	R- Interventions policières	116	166
	V- Véhicules retrouvés ou remisés	26	15
	X- Interpellation, observation et autre	1	1
Activités :		299	334
Total criminalité et activités :		415	472

GRAPHIQUE 14 : C- INTRO AU COURS DE L'ANNÉE



Le graphique 14 démontre que le nombre 11 de cette année est inférieur au nombre moyen 14 depuis les cinq dernières années. De plus, cet écart se situe en dessous de l'écart moyen.



INTERVENTIONS EN MILIEU SCOLAIRE

Cette section présente les différentes interventions réalisées en milieu scolaire.

Nous avons eu des rencontres avec les étudiants du secondaire 5 pour parler de différents sujets tel que :
Prévention alcool au volant, l'abus de boisson lors du bal des finissants ainsi que les activités de l'après bal.

De plus nous avons fait une mise à jour du programme Plan de réponse pour des établissements sécuritaires (PRES) dans nos écoles primaire et secondaire.

INTERVENTIONS PAR DES UNITÉS DE SOUTIEN RÉGIONALES

Cette section présente les interventions réalisées sur le territoire de Matagami et Radisson par d'autres unités de soutien de régionales au cours de l'année. Voici, les détails de ces interventions :

- Nous avons eu le support de la division des enquêtes régionales (DER) dans des dossiers d'assistance dans les communautés autochtones ainsi que dans un dossier de trafic de stupéfiants à Radisson.
- Nous avons eu recours au technicien en reconstitutions d'accident de l'USG pour un accident en bateau à Waskaganish.

MESURES D'URGENCE ET ÉVÉNEMENTS MAJEURS

Ce segment vous présente la liste des différents événements majeurs survenus au cours de l'année. Voici les événements majeurs ayant eu lieu :

- Juillet 2014 - Nous avons cherché une personne disparue sur la rivière Broad back. L'hélicoptère de la Sûreté ainsi que des unités de recherche au sol furent déployés pour retrouver la personne noyée.
- Juillet 2014 - il y a eu un incendie mortel d'une personne dans une résidence de Matagami, le service d'urgence ainsi que les techniciens en scène d'incendie furent déployés.
- Septembre 2014 - Nous avons fait une recherche pour une personne disparue sur le lac Matagami. L'hélicoptère de la Sûreté du Québec ainsi que les patrouilleurs pour la recherche au sol. L'individu fut retrouvé sain et sauf en bordure du lac.
- Décembre 2014 - Un véhicule s'est enlisé au km 394 de la route de la Baie-James lors d'une tempête. L'hélicoptère de la Sûreté du Québec fut déployé ainsi qu'une unité de mesure d'urgence d'Hydro-Québec qui est venue au secours des passagers du véhicule, tous sains et saufs.

ACTIVITÉS DIGNES D'INTÉRÊT

Voici les activités dignes d'intérêt ayant eu lieu au cours de l'année et qui n'ont pas été mentionnées dans les sections précédentes.

- Nous avons eu 15 dossiers de possession de stupéfiant pour le poste de Matagami ainsi qu'un dossier de possession et de trafic pour le poste de Radisson.
- Le poste de Radisson apporte leur aide aux policiers d'Eeyou Eenu Police Force (EPPF) de Chisasibi dans l'implantation et le support du programme (PRES).