

# RAPPORT ANNUEL D'ACTIVITÉS

---

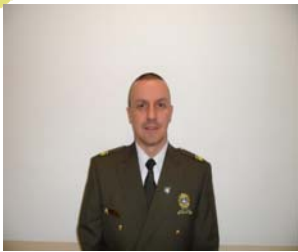
POSTE DE LA MRC D'AVIGNON  
DE LA SÛRETÉ DU QUÉBEC

DU 1<sup>ER</sup> AVRIL 2014 AU 31 MARS 2015



## MOT DU DIRECTEUR DE POSTE

---



C'est avec plaisir que je vous présente le rapport annuel d'activités du poste de la MRC D'Avignon de la Sûreté du Québec pour l'année 2014-2015. Conformément à nos engagements ainsi qu'aux priorités dégagées par le Comité de sécurité publique (CSP), nous avons poursuivi le déploiement de nos actions sur l'ensemble du territoire couvert.

On y retrouve notamment les activités réalisées en lien avec les priorités locales, les statistiques reliées à la sécurité routière, aux règlements municipaux, aux événements criminels et au traitement des cartes d'appel.

Ce rapport et ses résultats vous permettront d'assurer le suivi de la performance des services de la Sûreté du Québec.

Eric Michaud 9415

# PRIORITÉS LOCALES

Voici les priorités locales identifiées par le CSP pour l'année 2014-2015 et l'évolution des activités réalisées.

## Priorité : Parrainage

DESCRIPTION DES ACTIVITÉS	COMMENTAIRES	Nb ACTIVITÉS
Rencontre et échange avec les acteurs-clés.		53

## Priorité : Drogue / MRC

DESCRIPTION DES ACTIVITÉS	COMMENTAIRES	Nb ACTIVITÉS
Nombre de projet Drogue / MRC	Selon enquête.	1
Nombre de dossiers stupéfiants	Selon enquête.	32

## Priorité : Présence dans les activités sociales, sportives ou culturelles

DESCRIPTION DES ACTIVITÉS	COMMENTAIRES	Nb ACTIVITÉS
Nombre de présences	Selon activités.	44

# DEMANDES PONCTUELLES DES ÉLUS ET DES CITOYENS

Voici les demandes ponctuelles des élus et des citoyens qui ont été adressées à la Sûreté au cours de la dernière année.

DESCRIPTION DES DEMANDES	ACTION* (V, T, C)	NB REQUÊTES	COMMENTAIRES	NB ACTIVITÉS
Surveillance traverse de piéton Maria	c	1	Avec le parrain, le lieutenant Lafontaine est allé rencontrer le maire de Maria et a dressé le portrait des efforts réalisés par les membres de l'unité de New-Richmond.	1

## \*LÉGENDE

(V) en validation : Requêtes reçues et en période d'évaluation afin de confirmer si elles sont fondées ou non et si elles nécessitent des interventions spécifiques.

(T) en traitement : Requêtes validées et fondées pour lesquelles des activités sont effectuées afin de régler la problématique visée (ex. : patrouilles, surveillances, radar, etc.)

(C) clos : Requêtes qui sont résolues suite à des activités effectuées ou qui sont non fondées.

## PRÉVENTION

Toujours en réponse aux besoins et aux réalités locales, les postes de la Sûreté tiennent des activités de prévention dans l'ensemble des municipalités qu'elle dessert, c'est-à-dire des mesures proactives et non pénales, qui ont pour but spécifique de réduire la criminalité en agissant sur les facteurs qui la déterminent, sur les circonstances et l'environnement dans lequel sont commis les délits.

La grande majorité des activités de prévention se tiennent au quotidien, dans le cadre des interventions de l'ensemble des patrouilleurs.

Voici les principales activités de prévention réalisées au cours de la dernière année :

### Activités de prévention réalisées au cours de l'année

DESCRIPTION DES ACTIVITÉS	COMMENTAIRES	NB ACTIVITÉS
Abus envers les aînés	Pavillons de Nouvelle et Maria.	2
Bu-bus en Bus	Ensemble des établissements scolaire du territoire Avignon.	1

# POLICE DE PROXIMITÉ

La Sûreté du Québec s'est formellement engagée dans une approche professionnelle de type communautaire.

Cette philosophie de travail comprend les cinq grands principes suivants :

- La présence familière;
- La qualité de services;
- Le partenariat;
- La consultation de la clientèle;
- La résolution de problèmes.

Cette section présente les principales activités réalisées par l'approche de police de proximité.

## Présence familière et parrainage

À la Sûreté du Québec, la présence familière s'exprime par le parrainage des municipalités.

Voici les principales activités de parrainage (rencontres et échanges avec les acteurs-clés) réalisées par nos membres cette année. Ces activités sont en lien avec les priorités locales identifiées par notre CSP.

DESCRIPTION	COMMENTAIRES	NB ACTIVITÉS
Rencontres et échanges avec les acteurs-clés.		53

## Résolution de problème

L'approche stratégique en résolution de problèmes (ASRP) permet d'associer des incidents autrement traités un par un, d'en dégager une compréhension globale et de rechercher des solutions durables, le tout en ayant recours aux partenaires et aux ressources des milieux affectés par des problématiques communes.

Voici les incidents traités par l'approche stratégique en résolution de problème au cours de la dernière année :

DESCRIPTION ET COMMENTAIRES
Aucun incident résolu par ASRP au cours de la période.

## Activités communautaires réalisées au cours de l'année

DESCRIPTION ET COMMENTAIRES
Tournoi de soccer Matapédia.
Festival de St-François D'assise.
Défilé de la Fête National à Maria.
Festival de St-Alexis.

# STATISTIQUES OPÉRATIONNELLES

Cette section est consacrée aux statistiques en matière d'activités :

- De sécurité des réseaux de transport;
- Des règlements municipaux;
- D'événements criminels;
- Du traitement des cartes d'appel.

Les résultats qui vous sont présentés dans cette section vous permettront tout particulièrement d'évaluer la performance de la Sûreté au cours de la dernière année.

Afin de mettre en perspective ces données et d'en analyser l'évolution, vous pourrez également les comparer avec la moyenne des quatre dernières années.

De plus, afin d'en faciliter l'analyse, ces données vous sont présentées à l'aide de deux types de graphiques.

Chacun des graphiques de type histogramme indique les résultats pour les cinq dernières années. Une ligne trace la moyenne des quatre dernières années.

Ces graphiques permettent aussi de situer les résultats de la dernière année par rapport à la **zone d'écart normal**. L'écart normal est calculé à partir de la moyenne des différences entre les données de chacune des années, avec la moyenne des quatre dernières années. Visuellement, il s'agit de la zone comprise entre les lignes « écart + » et « écart - ». Les résultats qui s'écartent de cette zone méritent une attention particulière du CSP.

Des graphiques de type « pointe de tarte » accompagnent également des histogrammes afin d'illustrer plus précisément la répartition des catégories de types d'événement plus préoccupants.

Notez que les données de cette section concernent l'ensemble du territoire couvert par les effectifs du poste MRC D'Avignon. Les résultats pour chacune des municipalités vous sont présentés en annexes.

Tableau 1 Nombre de collisions et d'interventions couvertes sur le territoire excluant le réseau autoroutier, s'il y a lieu

		Année courante	Moyenne des 4 dernières années
<b>Collisions</b>	Collisions mortelles	3	1
	Collisions avec blessés graves	8	0
	Collisions avec blessés légers	67	62
	Autres collisions avec blessés	3	8
	Collisions matérielles	314	271
	<b>Sous-total :</b>	<b>395</b>	<b>342</b>
<b>Interventions</b>	Avertissement nautique	0	9
	Capacités affaiblies	25	36
	Autres crimes	71	77
	Constats provinciaux	1 991	2 151
	Constats municipaux	125	144
	AVVR	100	76
	Avertissement	299	316
	<b>Sous-total :</b>	<b>2 611</b>	<b>2 808</b>

### Collisions

Le tableau des collisions permet de constater une détérioration du bilan routier au cours de l'année courante. En effet, un total de 395 collisions a été couvert, soit une hausse de 53 collisions par rapport au nombre moyen de collisions des quatre dernières années.

La détérioration la plus marquante se situe au niveau des collisions avec blessés graves, 8 collisions avec blessés graves ont eu lieu, ce qui représente une hausse de 8 par rapport aux années précédentes.

Au niveau des collisions matérielles, 314 collisions ont été couvertes soit une hausse de 43 par rapport à la moyenne des quatre dernières années.

Notons enfin que nous avons couvert 3 collisions mortelles.

### Interventions

Le nombre d'interventions en sécurité routière a connu une diminution au cours de l'année courante. Les policiers de la MRC ont procédé à 2611 interventions. Il s'agit d'un recul de 197 interventions par rapport à la moyenne des quatre dernières années, soit une diminution de 7%.

Au niveau des constats d'infraction provinciaux, 1991 constats ont été émis, soit un recul de 160 par rapport à la moyenne des quatre dernières années.

Au niveau des constats d'infraction municipaux, 125 constats ont été émis, soit un recul de 19 par rapport à la moyenne des quatre dernières années.

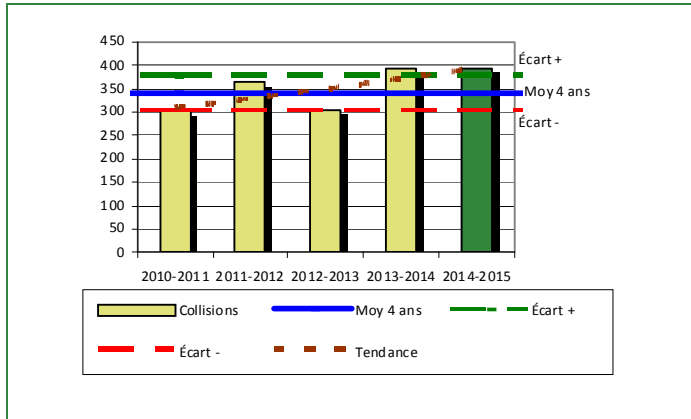
Quant aux infractions de capacités de conduite affaiblies, 25 ont été émis, soit un recul de 11 par rapport à la moyenne des quatre dernières années.

Au niveau des autres crimes, 71 constats ont été émis, ce qui représente un recul de 6 par rapport à la moyenne des quatre dernières années.

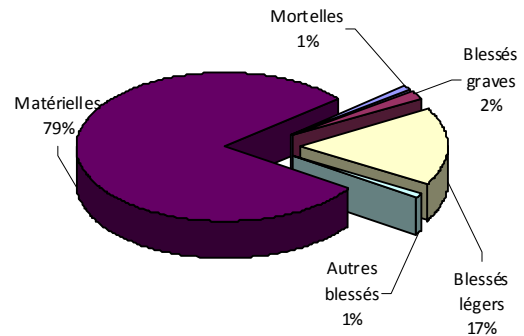
Les avis de vérification d'un véhicule routier sont au nombre de 100, soit une progression de 24 par rapport à la moyenne des quatre dernières années.

## Évolution du nombre de collisions et d'interventions au cours des dernières années

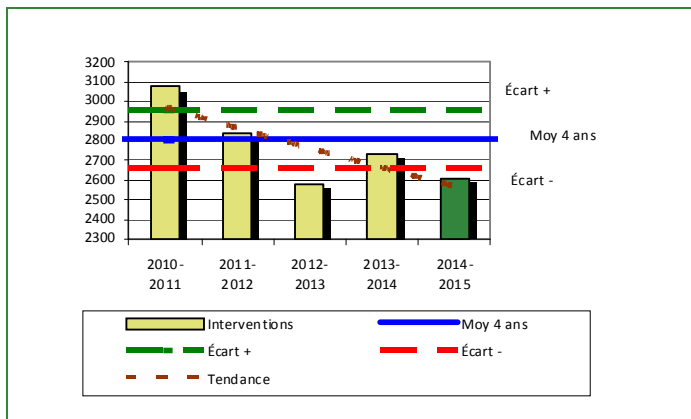
**Graphique 1 : Collisions**



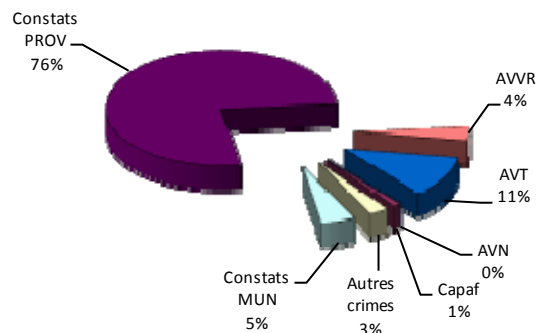
**Graphique 2 : Catégories de collisions**



**Graphique 3 : Interventions**



**Graphique 4 : Catégories d'interventions**



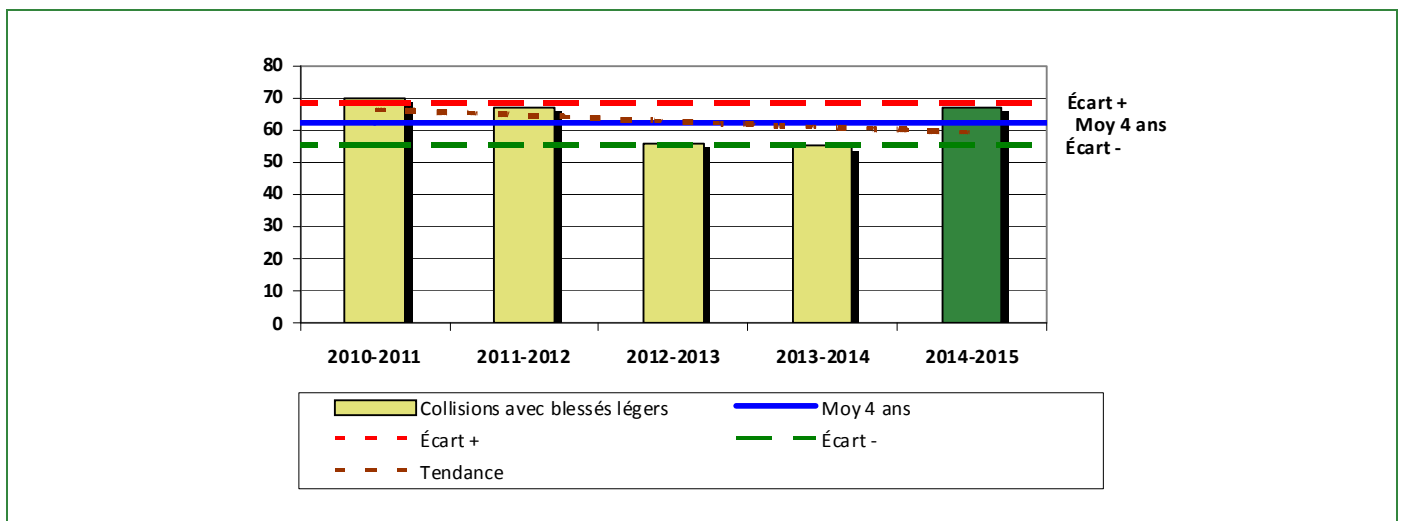
Le graphique 1 des collisions nous permet de constater que le nombre de collisions de cette année est supérieur au nombre moyen de collisions depuis les quatre dernières années. De plus, cet écart se situe légèrement au-dessus de l'écart moyen. Nous constatons également que la tendance du nombre de collisions par rapport aux dernières années est à la hausse.

Le graphique 2 démontre que les collisions avec blessés représentent 20% des collisions survenues au cours de l'année.

Le graphique 3 des interventions démontre qu'il y a diminution du nombre d'interventions depuis les quatre dernières années. De plus, cet écart se situe en dessous de la zone d'écart moyen.

Le graphique 4 démontre que les constats provinciaux sont la catégorie d'interventions la plus fréquente cette année.

**Graphique 5 : Collisions avec blessés légers au cours des dernières années**



Ce graphique présente le fait le plus saillant au niveau des statistiques de sécurité des réseaux de transport. Nous constatons que le nombre de collisions avec blessés légers cette année est supérieur au nombre moyen de 62 collisions depuis les quatre dernières années.



## Règlements municipaux

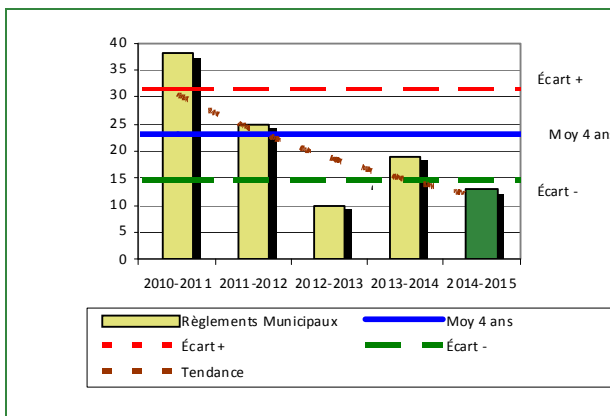
Tableau 2 Nombre de constats émis pour infractions aux règlements municipaux sur le territoire

Domaine	Année courante	Moyenne des 4 dernières années
1) Alarmes	1	2
2) Vente	0	0
3) Circulation	0	0
4) Paix, bon ordre et sécurité publique	8	13
5) Nuisance	4	9
<b>Total :</b>	<b>13</b>	<b>23</b>

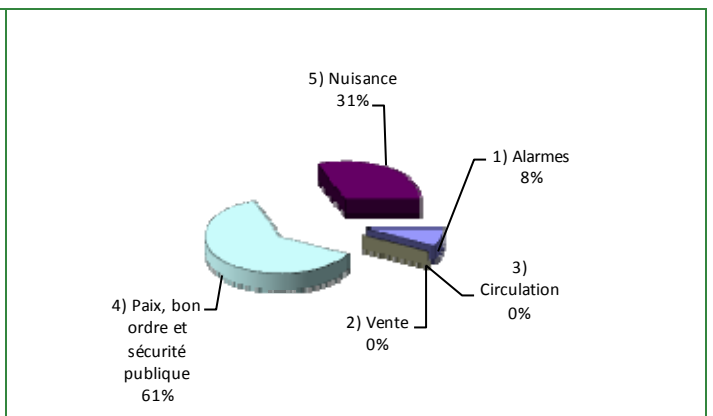
Nous constatons au tableau 2 que le nombre de constats émis pour des infractions aux règlements municipaux a connu une nette diminution au cours de la dernière période. Les policiers ont émis un total de 13 constats. Il s'agit d'un recul de 10 en comparaison à la moyenne des quatre dernières années.

### Évolution du nombre de constats émis pour infraction aux règlements municipaux pour l'année courante

Graphique 6 : Règlements municipaux



Graphique 7 : Catégories d'interventions



Le graphique 6 démontre que le nombre de constats municipaux émis cette année est inférieur au nombre moyen de constats émis depuis les quatre dernières années. De plus, cet écart se situe au en dessous de l'écart moyen.

## Cartes d'appel

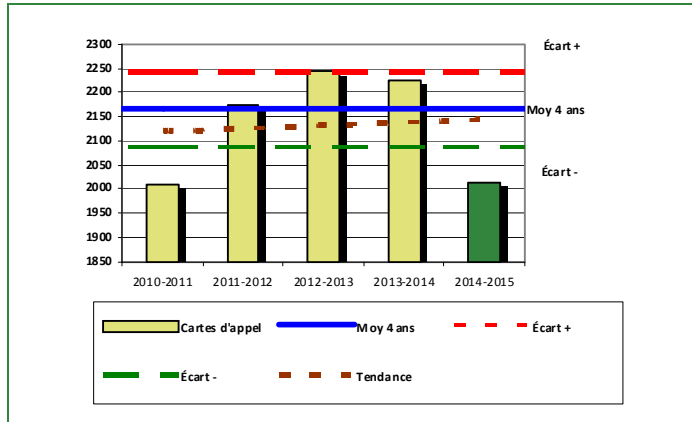
Tableau 3 Nombre de cartes d'appel sur le territoire au cours de l'année

	Année courante		Moyenne des 4 dernières années	
Priorité 1	1 281		1 422	
Priorité 2	544		547	
Priorité 3	190		195	
<b>Total :</b>	<b>2 015</b>		<b>2 164</b>	
	<b>Nb</b>	<b>%</b>	<b>Nb</b>	<b>%</b>
<b>Alarmes</b>	202	10%	286	13%

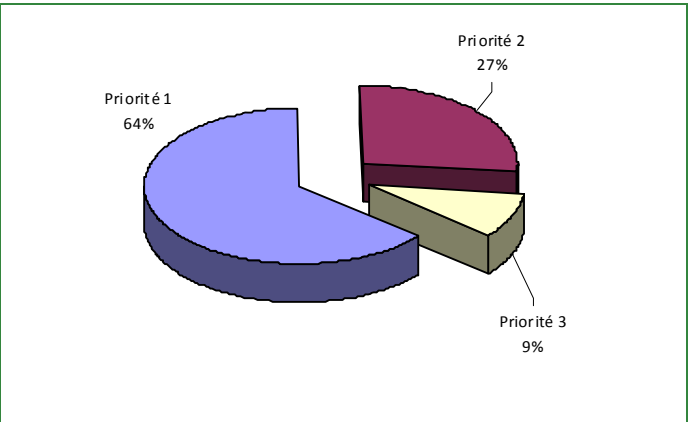
Le tableau 3 des cartes d'appel trace le portrait des données de l'année courante par catégories. Nous observons que le nombre de cartes d'appel pour les alarmes a diminué de 84 par rapport à la moyenne des 4 dernières années. Quant au nombre de cartes d'appel pour les priorités 1, il a diminué de 10% par rapport à la moyenne des quatre dernières années. En 2014-2015 les d'appel pour des alarmes représentent 10% des appels de l'exercice.

## Évolution du nombre de cartes d'appel au cours des dernières années

Graphique 8 : Nombre de cartes d'appel



Graphique 9 : Types de priorité de cartes d'appel



Le graphique 8 illustre la fluctuation du nombre total de cartes d'appel au cours des cinq dernières années. On constate que le nombre total de cartes d'appel enregistrées pour l'année 2014-2015 se situe nettement en dessous de la moyenne et des écarts.

Le graphique 9 nous indique que les cartes d'appel de priorité 1 sont les plus nombreuses à être enregistrées pour cette année.

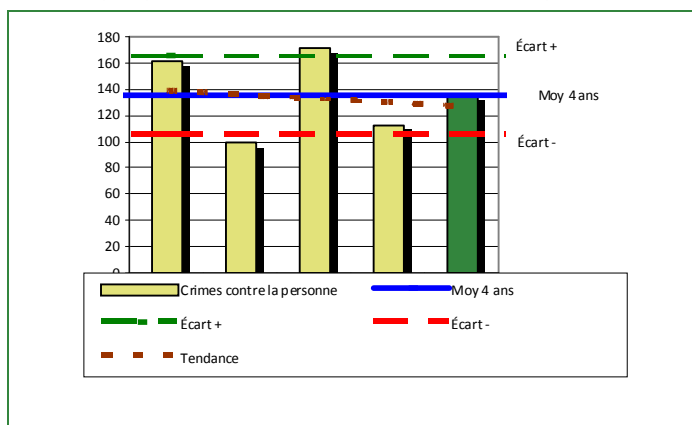
## La criminalité

Tableau 4 Nombre de crimes contre la personne sur le territoire au cours de l'année

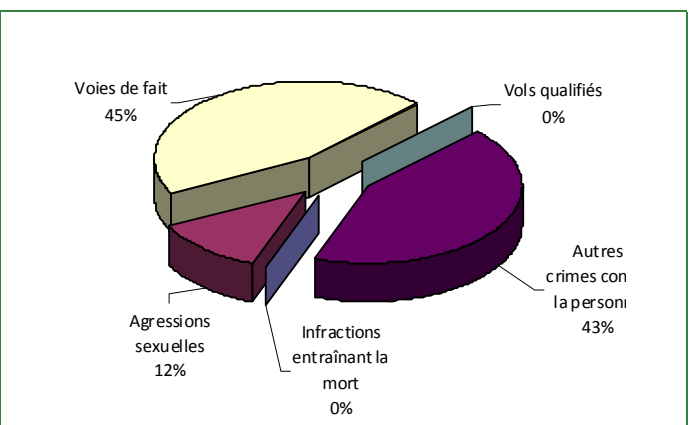
	Année courante	Moyenne des 4 dernières années
<b>1000- Crimes contre la personne</b>		
Infractions entraînant la mort	0	0
Agressions sexuelles	16	9
Voies de fait	61	68
Vols qualifiés	0	1
Autres crimes contre la personne	58	58
<b>Crimes contre la personne :</b>	<b>135</b>	<b>136</b>

## Évolution du nombre de crimes contre la personne au cours des dernières années

Graphique 10 : Nombre de crimes contre la personne



Graphique 11 : Catégorie de crimes contre la personne



Le graphique 10 présente le nombre de crimes contre la personne au cours des cinq dernières années. On constate que la donnée de cette année se situe dans la moyenne mais au-dessus de la courbe de la ligne qui présente la tendance des dernières années. On observe également que la courbe de la tendance pour ce type de crime se maintient.

Le graphique 11 nous spécifie le nombre d'événements pour chacune des catégories des crimes contre la personne. On remarque alors que les voies de fait et les autres crimes sont les types de crimes les plus fréquents pour cette année.

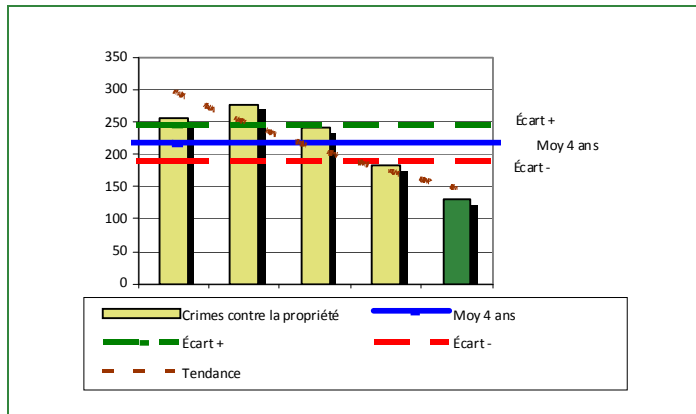
Tableau 5

Nombre de crimes contre la propriété sur le territoire au cours de l'année

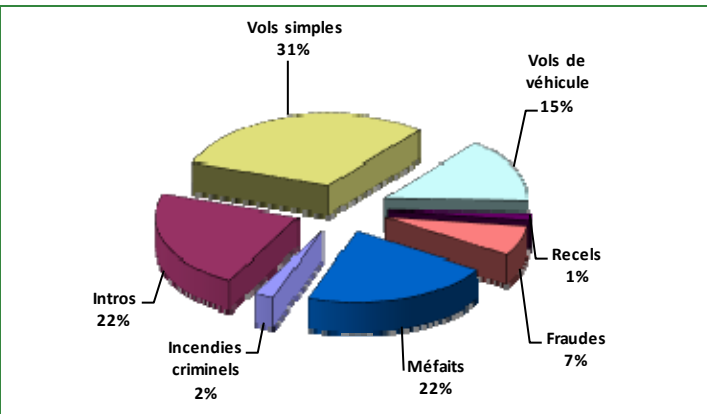
	Année courante	Moyenne des 4 dernières années
<b>2000- Crimes contre la propriété</b>		
Incendies criminels	3	6
Introductions par effraction	29	61
Vols simples	40	76
Vols de véhicule	19	25
Recels	2	1
Fraudes	9	11
Méfais	28	59
<b>Crimes contre la propriété :</b>	<b>130</b>	<b>239</b>

Évolution du nombre de crimes contre la propriété au cours des dernières années

Graphique 12 : Nombre de crimes contre la propriété



Graphique 13 : Catégories de crimes contre la propriété



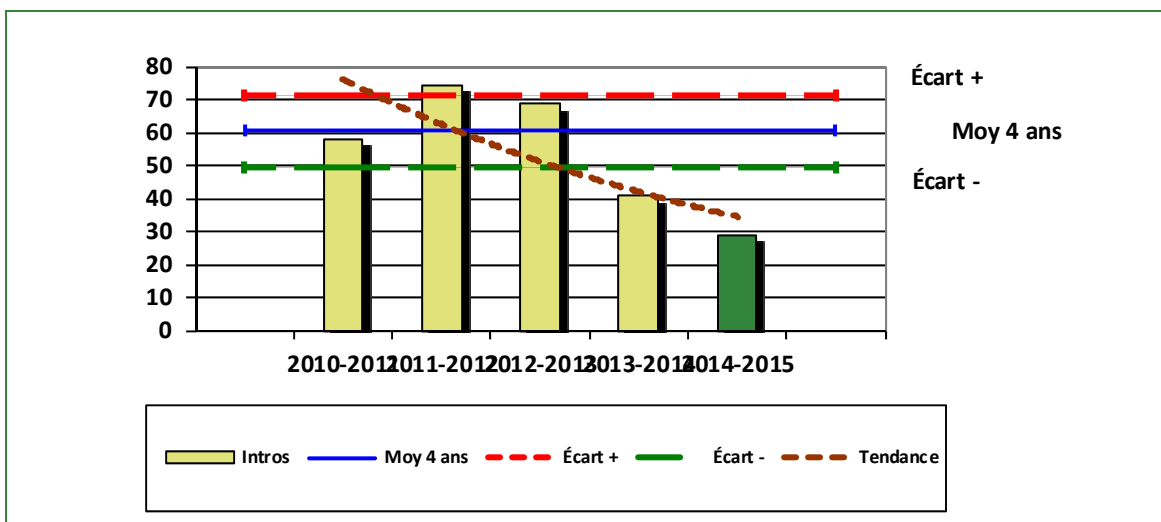
Le graphique 12 des crimes contre la propriété présente les données au cours des cinq dernières années. On constate que cette année, le nombre de crimes pour ce type d'événement se situe nettement en dessous de la moyenne et qu'il suit la tendance à la baisse des dernières années.

Le graphique 13 nous spécifie le nombre d'événements pour chacune de catégories de crimes contre la propriété. On remarque alors que les vols simples sont le type de crimes le plus fréquent au cours de l'année.

Tableau 6 Autre criminalité et interventions sur le territoire au cours de l'année

	Année courante	Moyenne des 4 dernières années
<b>Autres criminalités</b>		
3000- Autres infractions au Code criminel	40	65
4000 5000 - Loi réglementant drogues et stupéfiants	51	40
6000- Infractions aux autres lois fédérales	0	5
7000- Infractions aux lois provinciales	30	26
<b>Autres criminalité :</b>	<b>121</b>	<b>134</b>
<b>Activités</b>		
A- Assistances	58	58
B- Permis	11	11
C- Alarmes	202	286
E- Enquêtes	123	128
F- Événements relatifs à la RACJ	22	19
M- Mandats	14	35
P- Objets perdus ou trouvés	9	11
R- Interventions policières	256	276
V- Véhicules retrouvés ou remisés	38	41
X- Interpellation, observation et autre	1	3
<b>Activités :</b>	<b>734</b>	<b>866</b>
<b>Total criminalité et activités :</b>	<b>1 120</b>	<b>1 375</b>

GRAPHIQUE 14 : C- INTROS AU COURS DE L'ANNÉE



Le graphique 14 démontre que le nombre d'introductions par effraction de cette année est inférieur au nombre moyen depuis les quatre dernières années et qu'il se situe nettement en deçà de l'écart moyen.

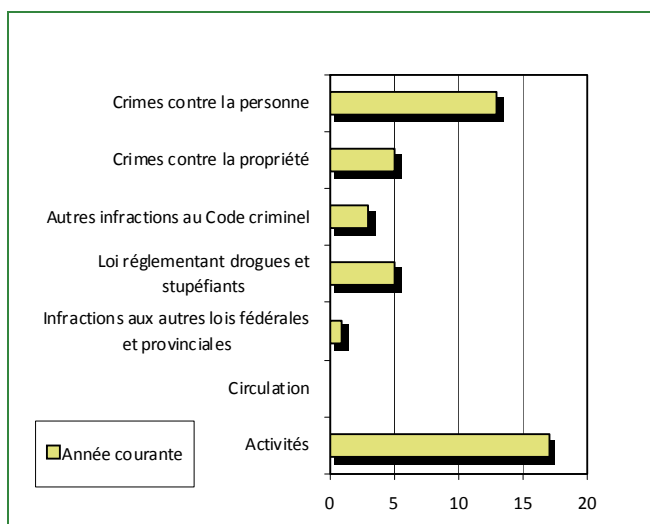
# INTERVENTIONS EN MILIEU SCOLAIRE

Cette section présente les différentes interventions réalisées en milieu scolaire.

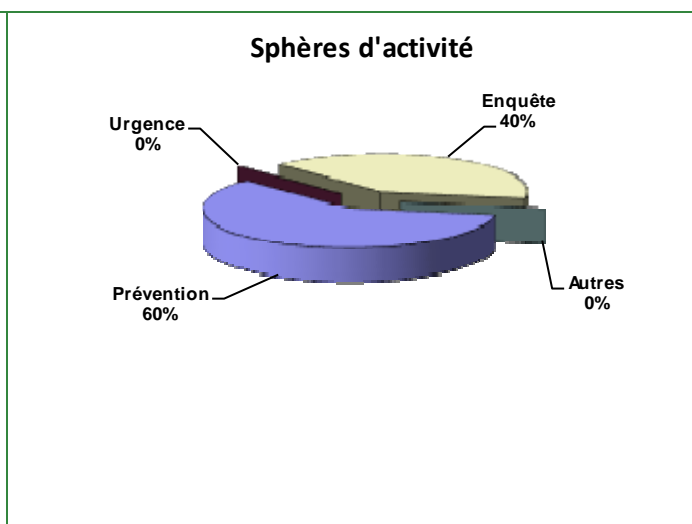
**Tableau 7** Interventions réalisées dans les établissements scolaires dans le cadre du programme d'intervention en milieu scolaire

	Année courante
Dossiers d'enquête relatifs au PIMS	24
Collaborations à d'autres dossiers connexes	3
<b>Total dossiers :</b>	<b>27</b>
Établissements visités	8
Nb personnes rencontrées	288
Nombre d'établissements visés	5

**GRAPHIQUE 15 : ÉVÉNEMENTS MIP INSCRITS SUR LES RAPPORTS D'ÉVÉNEMENT DANS LE CADRE DU PROGRAMME D'INTERVENTION EN MILIEU SCOLAIRE ANNÉE COURANTE**



**GRAPHIQUE 16 : TEMPS CONSACRÉ AUX DIFFÉRENTES SPHÈRES D'ACTIVITÉ DANS LE CADRE DU PROGRAMME D'INTERVENTION EN MILIEU SCOLAIRE ANNÉE COURANTE**



## INTERVENTIONS PAR DES UNITÉS DE SOUTIEN RÉGIONALES

Cette section présente les interventions réalisées sur le territoire de la MRC par d'autres unités de soutien régionales au cours de l'année. Voici, les détails de ces interventions.

- Unité d'urgence Québec, recherche en forêt le 2014-07-14.
- Le 2014-09-17 nous avons participé à plusieurs perquisitions de stupéfiant dans la communauté de Gesgapegiag. Environ 50 policiers provenant de notre MRC, de l'ERE Pabos, de la GRC, de Gesgapegiag police et Listuguj police étaient présents.
- Perquisition de l'ERE Pabos avec nos unités de New-Richmond et Matapédia dans le secteur de Nouvelle le 2014-10-09; 15 policiers d'impliqués.
- L'ERE Pabos, est intervenue suite à l'interception d'un véhicule avec trois (3) livres de marijuana. Cette interception a donné lieu à une perquisition secteur Nouvelle; cinq (5) policiers enquêteurs et les policiers du poste MRC furent impliqués.
- Suite à l'interception d'un véhicule le 21 novembre 2014, les policiers ont saisi 1 kilogramme de cocaïne. Quatre (4) policiers de l'ERE Pabos sont venus en support dans ce dossier.



## MESURES D'URGENCE ET ÉVÉNEMENTS MAJEURS

---

Ce segment vous présente la liste des différents événements majeurs survenus au cours de l'année. Voici les événements majeurs ayant eu lieu :

- Inondation Matapédia avril 2014.
- Recherche en forêt, le 2014-07-13.
- Recherche en forêt à Maria 2014-07-15
- Recherche en forêt, le 2014-10-05, secteur St-François D'assise, possibilité d'écrasement d'avion, qui s'est avérée être négative. Avion et pilote en bonne santé.
- 

## ACTIVITÉS DIGNES D'INTÉRÊT

---

Voici les activités dignes d'intérêt ayant eu lieu au cours de l'année et qui n'ont pas été mentionnées dans les sections précédentes.

- Aucune