

RAPPORT ANNUEL D'ACTIVITÉS

POSTES DE LA MRC DE D'AUTRAY
DE LA SÛRETÉ DU QUÉBEC

DU 1^{ER} AVRIL 2014 AU 31 MARS 2015



MOT DU DIRECTEUR DE POSTE



C'est avec plaisir que je vous présente le rapport annuel d'activités du poste de la MRC de D'Autray de la Sûreté du Québec pour l'année 2014-2015. Conformément à nos engagements ainsi qu'aux priorités dégagées par le Comité de sécurité publique (CSP), nous avons poursuivi le déploiement de nos actions sur l'ensemble du territoire couvert.

On y retrouve notamment les activités réalisées en lien avec les priorités locales, les statistiques reliées à la sécurité routière, aux règlements municipaux, aux événements criminels et au traitement des cartes d'appel.

À la MRC de D'Autray, nous avons la particularité d'avoir un poste mixte (MRC-Autoroutier) situé à Lavaltrie qui influence nos statistiques au niveau des constats ainsi que des accidents sur le réseau. Les statistiques présentées dans ce rapport n'incluent pas les constats émis et les accidents survenus en dehors des limites de la MRC, ce qui représente plus de 4000 constats et plus de 650 accidents.

Néanmoins, ce rapport et ces résultats vous permettront d'assurer le suivi de la performance des services de la Sûreté du Québec.

A handwritten signature in black ink, appearing to be 'J. Bouchard'.

Capitaine Jean Bouchard
Directeur du poste de la MRC de D'Autray

PRIORITÉS LOCALES

Voici les priorités locales identifiées par le CSP pour l'année 2014-2015 et l'évolution des activités réalisées.

Priorité : Intervenir sur les facteurs aggravants en diminuant le nombre de collisions avec blessés et mortelles dans la MRC

DESCRIPTION DES ACTIVITÉS	COMMENTAIRES	NB ACTIVITÉS
Opérations planifiées en sécurité routière	Opération vitesse	6304
	Opération barrage routier alcool au volant	216
	Opération port de la ceinture	565
	Opération cellulaire et texto au volant	315
	Opération arrêt obligatoire	603
	Opération surveillance scolaire	407
Opération planifiée de Visibilité	Statique dans un endroit de grande visibilité	4461

Priorité : Intervenir auprès des véhicules bruyants dans la MRC

DESCRIPTION DES ACTIVITÉS	COMMENTAIRES	NB ACTIVITÉS
Mise en place du projet « SILENCIEUX »	Opération silencieux réalisée	69
	Opération sonomètre (provincial) réalisée dans la MRC	1

Priorité : Diminuer les introductions par effraction dans les résidences de la MRC

DESCRIPTION DES ACTIVITÉS	COMMENTAIRES	NB ACTIVITÉS
Analyse des introductions par effraction	Conférence téléphonique à tous les jours dans les trois unités	Quotidiennement
Mise en place de projets de prévention	Projet « Échec au crime »	
	Projet « Cisaille »	
	Projet « Lentille »	

Priorité : Développer des réseaux de contacts au niveau municipal, scolaire et commercial

DESCRIPTION DES ACTIVITÉS	COMMENTAIRES	NB ACTIVITÉS
Rencontrer les acteurs clés dans les municipalités	Demandes au parrain des municipalités de rencontrer une personne de la municipalité qu'il parraine pour échanger sur des problématiques locales	87
Mise en place du projet « CADET »	Projet mis en place à Lavaltrie	
Agente sociocommunautaire	Participation à des tables de concertation	5

DEMANDES PONCTUELLES DES ÉLUS ET DES CITOYENS

Voici les demandes ponctuelles des élus et des citoyens qui ont été adressées à la Sûreté au cours de la dernière année.

DESCRIPTION DES DEMANDES	ACTION* (V, T, C)	NB REQUÊTES	COMMENTAIRES	NB ACTIVITÉS
Demandes des municipalités à des endroits précis	T et C	14	Demandes relatives à la vitesse	520
	T et C	11	Demandes relatives à des arrêts obligatoires	259
	T et C	4	Demandes relatives aux rassemblements de jeunes	308
	T et C	4	Demandes relatives aux méfaits et/ou visibilité	460

La majorité des demandes ont été adressées lors des rencontres avec les parrains ou encore lorsque le capitaine est allé rencontrer les conseils de ville pour faire rapport des statistiques ainsi que récupérer leurs préoccupations dans leurs municipalités.

*LÉGENDE

(V) en validation : Requêtes reçues et en période d'évaluation afin de confirmer si elles sont fondées ou non et si elles nécessitent des interventions spécifiques.

(T) en traitement : Requêtes validées et fondées pour lesquelles des activités sont effectuées afin de régler la problématique visée (ex. : patrouilles, surveillance, radar, etc.)

(C) clos : Requêtes qui sont résolues suite à des activités effectuées ou qui sont non fondées.

PRÉVENTION

Toujours en réponse aux besoins et aux réalités locales, les postes de la Sûreté tiennent des activités de prévention dans l'ensemble des municipalités qu'ils desservent, c'est-à-dire des mesures proactives et non pénales, qui ont pour but spécifique de réduire la criminalité en agissant sur les facteurs qui la déterminent, sur les circonstances et l'environnement dans lesquels sont commis les délits.

La grande majorité des activités de prévention se tiennent au quotidien, dans le cadre des interventions de l'ensemble des patrouilleurs.

Voici les principales activités de prévention réalisées au cours de la dernière année :

Activités de prévention réalisées au cours de l'année

DESCRIPTION DES ACTIVITÉS	COMMENTAIRES	NB ACTIVITÉS
Prévention dans les écoles	Présentation sous le thème de la cybercriminalité	35 classes
	Présentation sous le thème de l'intimidation	51 classes
	Rencontre sous le thème de l'Halloween	27 classes
	Activités reliées au vélo	20 classes
	Conférence sur le métier de policier	10 classes
	Rencontre sur le transport scolaire	9 classes
	Présentation sur l'effet de l'alcool (Lunette Fatal Vision)	4
	Rencontre sur le « Bal des finissants »	4
Prévention auprès des aînés	Conférence sur l'hypersexualisation	4 classes
	Programme « Aînés avisés »	2
Projet cadet de Lavaltrie	Surveillance à pieds ou à vélo	526
	Participation à des programmes de prévention ou activités communautaires	290
	Rencontre avec des partenaires ou participation à des festivités	40

POLICE DE PROXIMITÉ

La Sûreté du Québec s'est formellement engagée dans une approche professionnelle de type communautaire.

Cette philosophie de travail comprend les cinq grands principes suivants :

- la présence familière;
- la qualité de services;
- le partenariat;
- la consultation de la clientèle;
- la résolution de problèmes.

Cette section présente les principales activités réalisées par l'approche de police de proximité.

Présence familière et parrainage

À la Sûreté du Québec, la présence familière s'exprime par le parrainage des municipalités.

Voici les principales activités de parrainage (rencontres et échanges avec les acteurs clés) réalisées par nos membres cette année.

DESCRIPTION	COMMENTAIRES	Nb ACTIVITÉS
Rencontre avec les acteurs clés	Domaine politique (maire, directeur général, conseiller ou autres)	87
	Domaines autres (écoles, projet de préventions, activités communautaires)	76
Projet « Café avec un policier »	Avec la participation du Mc Donald de Berthierville et Lavaltrie	14

Résolution de problème

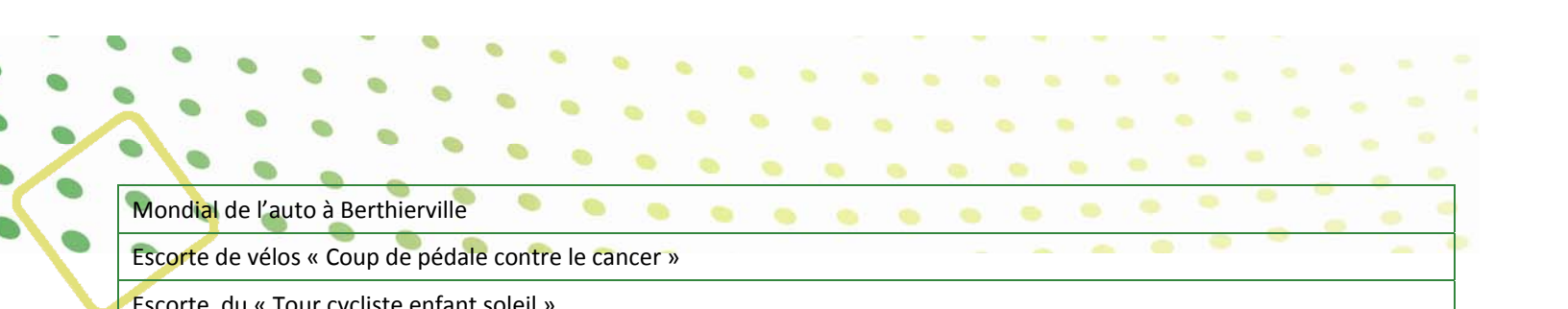
L'approche stratégique en résolution de problème (ASRP) permet d'associer des incidents autrement traités un par un, d'en dégager une compréhension globale et de rechercher des solutions durables, le tout en ayant recours aux partenaires et aux ressources des milieux affectés par des problématiques communes.

Voici les incidents traités par l'approche stratégique en résolution de problème au cours de la dernière année :

DESCRIPTION ET COMMENTAIRES
Nous avons ciblé l'intersection de la route 131 et la sortie 122 de l'autoroute 40 à Lavaltrie comme « site accidentogène » et avons travaillé de concert avec la municipalité et le MTQ pour faire ajouter un feu de circulation, ce qui devrait diminuer grandement le nombre d'accidents matériels et avec blessés.
La Route 158 a été ciblée régionalement comme étant une zone accidentogène et nous travaillons présentement une zone dans le secteur de Berthierville ainsi que dans le secteur de l'île Dupas.

Activités communautaires réalisées au cours de l'année

DESCRIPTION ET COMMENTAIRES
Participation à « Partie pour la plage »
Conférence dans les écoles sur divers sujets de prévention (alcool, drogue, intimidation et autres)
Participation à la journée de la Famille à Lavaltrie et à Saint-Gabriel
Participation aux Jamboree 4x4 à Lavaltrie
Participation à la course de motoneiges sur l'eau à Lavaltrie
Festival Western à Saint-Gabriel
« Beach Party » à Saint-Gabriel
Festival « Tout pour la musique » de Berthierville
Course de motos, autos et vtt sur glace à l'île Dupas
Fêtes de la St-Jean-Baptiste



Mondial de l'auto à Berthierville
Escorte de vélos « Coup de pédale contre le cancer »
Escorte du « Tour cycliste enfant soleil »
Prévention nautique lors de l'ouverture de la pêche secteur des Îles à Berthierville
Prévention nautique lors de l'ouverture de la chasse aux canards secteur des Îles
Escortes des écoles primaires lors de leurs sorties annuelles à vélo
Présence policière à l'évènement « Partie pour la plage » à Saint-Gabriel
Grand Mc Don de Berthierville et Lavaltrie
Jeunes explorateurs d'un jour (activité qui s'est tenue à Mascouche avec 4 jeunes de la MRC)
Démonstration du « véhicule tonneau » (prévention sur le port de la ceinture de sécurité) Berthierville, Lavaltrie et Saint-Gabriel-de-Brandon
Participation à l'émission télévisée « La Sûreté à votre service » dans la MRC de D'Autray
Activités à la bibliothèque de Lavaltrie sous le thème « Livre ton enquête avec le C.I.A. » (durée d'environ 8 semaines)

STATISTIQUES OPÉRATIONNELLES

Cette section est consacrée aux statistiques en matière d'activités :

- de sécurité des réseaux de transport;
- des règlements municipaux;
- d'événements criminels;
- du traitement des cartes d'appel.

Les résultats qui sont présentés dans cette section vous permettront tout particulièrement d'évaluer la performance de la Sûreté au cours de la dernière année.

Afin de mettre en perspective ces données et d'en analyser l'évolution, vous pourrez également les comparer avec la moyenne des quatre dernières années.

De plus, afin d'en faciliter l'analyse, ces données sont présentées à l'aide de deux types de graphiques.

Chacun des graphiques de type histogramme indique les résultats pour les cinq dernières années. Une ligne trace la moyenne des quatre dernières années.

Ces graphiques permettent aussi de situer les résultats de la dernière année par rapport à la **zone d'écart normal**. L'écart normal est calculé à partir de la moyenne des différences entre les données de chacune des années, avec la moyenne des quatre dernières années. Visuellement, il s'agit de la zone comprise entre les lignes « écart + » et « écart - ». Les résultats qui s'écartent de cette zone méritent une attention particulière du CSP.

Des graphiques de type « pointe de tarte » accompagnent également des histogrammes afin d'illustrer plus précisément la répartition des catégories de types d'événements plus préoccupants.

Notez que les données de cette section concernent l'ensemble du territoire couvert par les effectifs du poste MRC de D'Autray. Les résultats pour chacune des municipalités sont présentés en annexes.

Tableau 1 Nombre de collisions et d'interventions couvertes sur le territoire excluant le réseau autoroutier, s'il y a lieu

Collisions		Année courante	Moyenne des 4 dernières années
	Collisions mortelles	2	6
	Collisions avec blessés graves	6	1
	Collisions avec blessés légers	245	258
	Autres collisions avec blessés	5	7
	Collisions matérielles	609	684
	Sous-total :	867	955
Interventions			
	Avertissement nautique	205	79
	Capacités affaiblies	91	117
	Autres crimes	145	159
	Constats provinciaux	5 320	4 642
	Constats municipaux	1 829	2 236
	AVVR	114	122
	Avertissement	2 965	2 556
	Sous-total :	10 669	9 910

Collisions

Le tableau des collisions permet de constater une amélioration du bilan routier au cours de l'année. En effet, 867 collisions ont été couvertes, soit une baisse de 88 collisions par rapport au nombre moyen de collisions des quatre dernières années.

L'amélioration la plus marquante se situe au niveau des collisions mortelles : 2 collisions mortelles ont eu lieu, ce qui représente une baisse de 67% par rapport à la moyenne des 4 années précédentes.

Au niveau des collisions avec blessés, 256 collisions ont été couvertes, soit une baisse de 10 collisions avec blessés par rapport à la moyenne des quatre dernières années.

Il est à noter que la catégorie « blessés graves » est en place depuis l'an dernier seulement. Cette catégorie était auparavant incluse dans la catégorie « blessés légers ». Pour les comparaisons dans ce rapport, nous avons additionnés ces deux catégories.

Interventions

Le nombre d'interventions en sécurité routière a connu une amélioration au cours de l'année. Les policiers de la MRC ont procédé à 10 669 interventions. Il s'agit d'une progression de 7,66% par rapport à la moyenne des quatre dernières années.

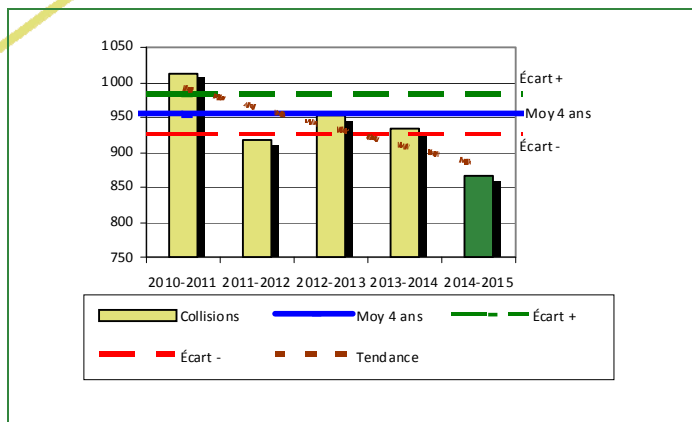
Au niveau des constats d'infractions provinciaux, 5 320 constats ont été émis, soit une progression de 678 constats provinciaux par rapport à la moyenne des quatre dernières années.

Au niveau des constats d'infractions municipaux, 1 829 constats ont été émis, soit un recul de 407 constats municipaux par rapport à la moyenne des quatre dernières années.

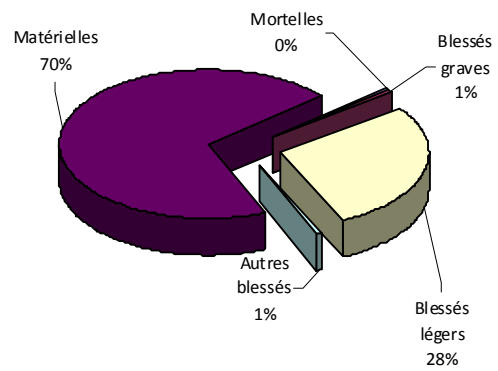
Quant aux infractions de capacités de conduite affaiblies, 91 personnes ont été arrêtées, soit un recul de 26 arrestations par rapport à la moyenne des quatre dernières années.

Évolution du nombre de collisions et d'interventions au cours des dernières années

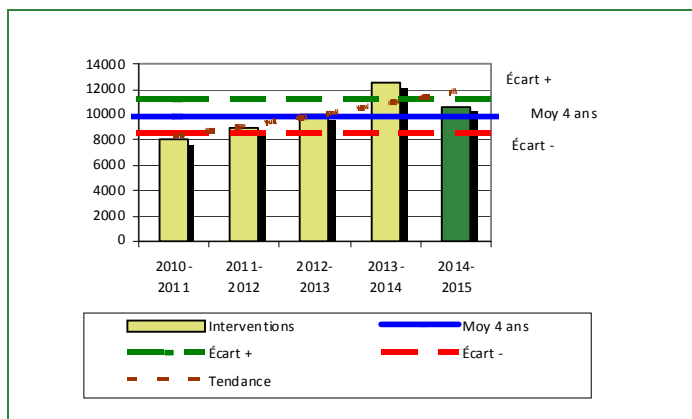
Graphique 1 : Collisions



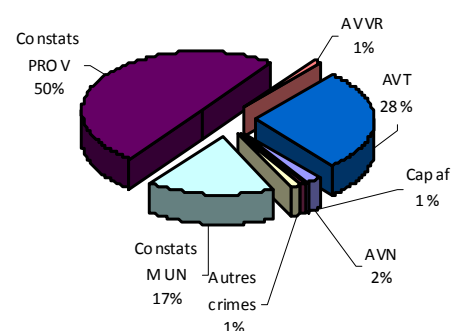
Graphique 2 : Catégories de collisions



Graphique 3 : Interventions



Graphique 4 : Catégories d'interventions



Le graphique 1 des collisions permet de constater que le nombre de collisions de cette année est inférieur au nombre moyen de collisions depuis les quatre dernières années. De plus, cet écart se situe en dessous de l'écart moyen.

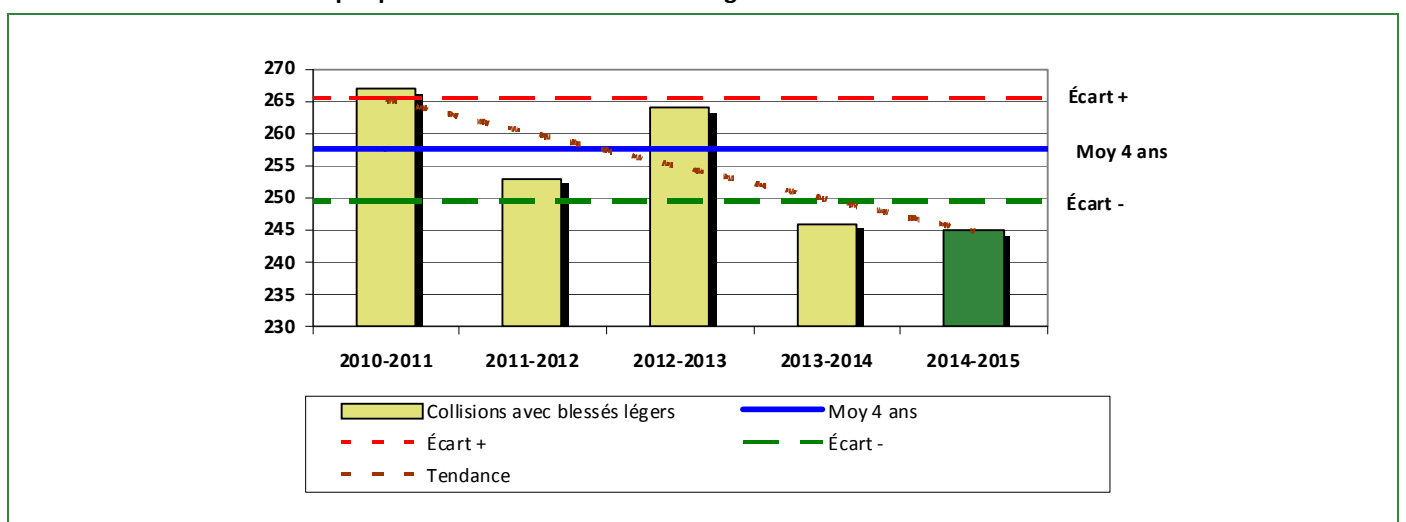
Nous constatons également que la tendance du nombre de collisions par rapport aux dernières années est à la baisse.

Le graphique 2 démontre que les collisions avec blessés représentent 30% des collisions survenues au cours de l'année.

Le graphique 3 des interventions démontre que la tendance du nombre moyen d'interventions est en augmentation depuis les quatre dernières années. De plus, cet écart se situe dans la zone d'écart moyen.

Le graphique 4 démontre que les constats provinciaux est la catégorie d'interventions la plus fréquente, car nous assurons également une couverture autoroutière dans les limites de la MRC.

Graphique 5 : Collisions avec blessés légers au cours des dernières années



Ce graphique présente le fait le plus saillant au niveau des statistiques de sécurité des réseaux de transport. Nous constatons que le nombre de collisions avec blessés légers cette année est inférieur au nombre moyen de collisions avec blessés légers depuis les quatre dernières années. Cet écart se situe en dessous de la zone d'écart moyen. Cette situation s'explique par le travail effectué par nos policiers qui ont ciblé des endroits où nos interventions et notre visibilité ont le plus d'efficacité.

Règlements municipaux

Tableau 2 Nombre de constats émis pour infractions aux règlements municipaux sur le territoire

Domaine	Année courante	Moyenne des 4 dernières années
1) Alarmes	0	2
2) Vente	2	2
3) Circulation	276	312
4) Paix, bon ordre et sécurité publique	79	80
5) Nuisance	23	44
Total :	380	440

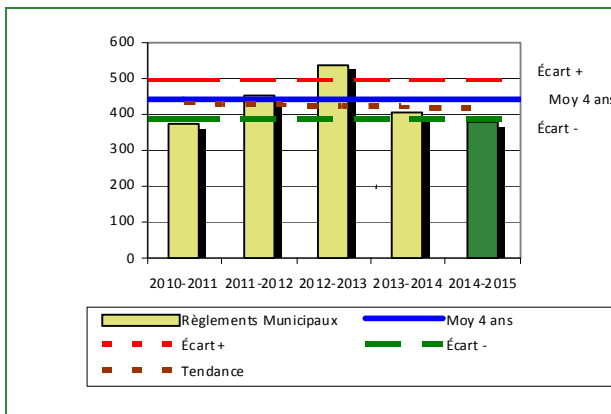
Nous constatons au tableau 2 que le nombre de constats émis pour des infractions aux règlements municipaux a connu une diminution au cours de la dernière période. Les policiers ont émis un total de 380 constats. Il s'agit d'un recul de 60 constats en comparaison à la moyenne des quatre dernières années.

Nous pouvons expliquer en partie cette diminution par le nombre de constats émis pour les stationnements des remorques de bateaux en période estivale à Berthierville, Lanoraie et Lavaltrie, ainsi que par le règlement sur le stationnement de nuit, car les gens se conforment de plus en plus aux règlements. Ces constats sont comptabilisés dans la catégorie circulation.

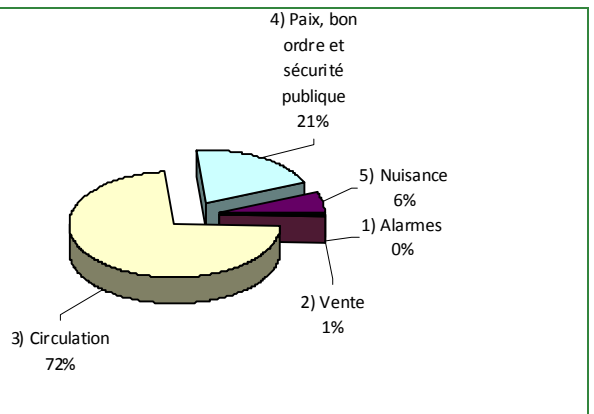
En ce qui a trait aux alarmes, la responsabilité de l'application du règlement appartient aux municipalités. La donnée n'est donc pas comptabilisée au niveau de la Sûreté.

Évolution du nombre de constats émis pour infraction aux règlements municipaux pour l'année courante

Graphique 6 : Règlements municipaux



Graphique 7 : Catégories d'interventions



Le graphique 6 démontre que le nombre de constats municipaux émis cette année est inférieur au nombre moyen de constats émis depuis les quatre dernières années. De plus, cet écart se situe en dessous de l'écart moyen.

Cartes d'appel

Tableau 3 Nombre de cartes d'appel sur le territoire au cours de l'année

	Année courante		Moyenne des 4 dernières années	
Priorité 1	5 806		6 900	
Priorité 2	1 713		1 772	
Priorité 3	448		402	
Total :	7 967		9 073	
	Nb	%	Nb	%
Alarmes	1 157	15%	1 379	15%

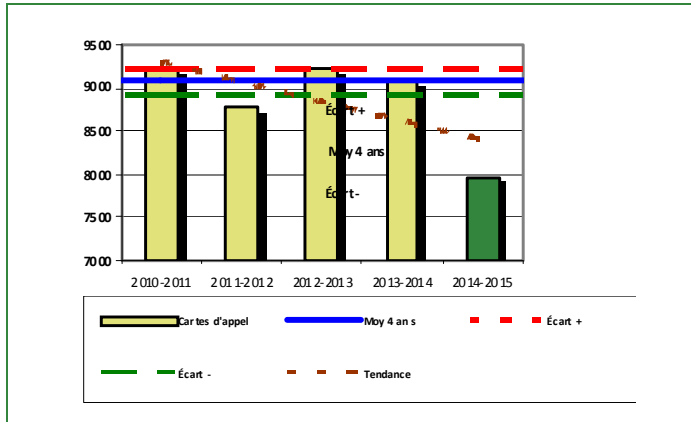
Le tableau 3 des cartes d'appel trace le portrait des données de l'année courante par catégories. Les alarmes représentent une partie importante de nos déplacements, soit 15%.

Le Centre de gestion des appels du district MLLL a vécu un changement technologique important à l'automne 2014, qui comprend notamment l'implantation d'un nouveau système informatisé de gestion des appels. Ce changement s'inscrit dans la vision de modernisation de la Sûreté du Québec et vise à améliorer le traitement des appels des citoyens et optimiser les interventions policières sur l'ensemble du territoire.

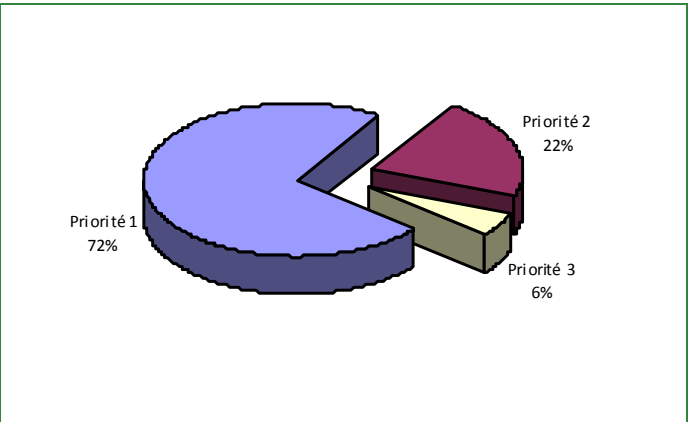
Concernant les statistiques, le changement technologique ne permet pas actuellement de sortir toutes les données. Pour le poste de la MRC de D'Autray, nous devrions voir dans le tableau ci-dessous un total de 8 988 cartes d'appel en 2014-2015.

Évolution du nombre de cartes d'appel au cours des dernières années

Graphique 8 : Nombre de cartes d'appel



Graphique 9 : Types de priorité de cartes d'appel



Le graphique 8 illustre la fluctuation du nombre total de cartes d'appel au cours des cinq dernières années. On constate que le nombre total de cartes d'appel enregistrées pour cette période se situe en dessous de la moyenne.

Le graphique 9 indique que les cartes d'appel de priorité 1 sont les plus nombreuses à être enregistrées cette année.

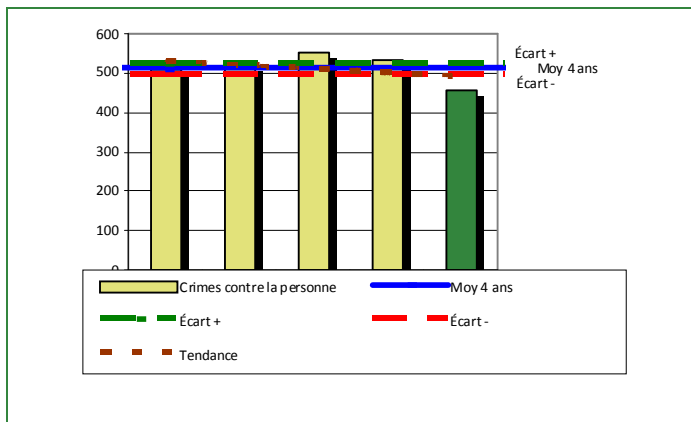
La criminalité

Tableau 4 Nombre de crimes contre la personne sur le territoire au cours de l'année

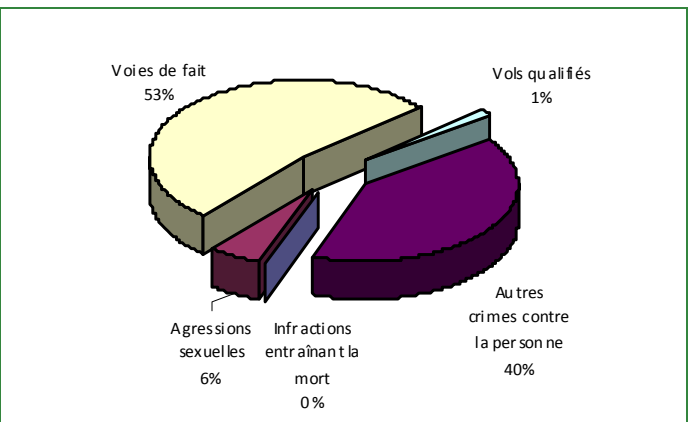
	Année courante	Moyenne des 4 dernières années
1000- Crimes contre la personne		
Infractions entraînant la mort	0	1
Agressions sexuelles	27	33
Voies de fait	239	299
Vols qualifiés	6	6
Autres crimes contre la personne	183	189
Crimes contre la personne :	455	527

Évolution du nombre de crimes contre la personne au cours des dernières années

Graphique 10 : Nombre de crimes contre la personne



Graphique 11 : Catégorie de crimes contre la personne



Le graphique 10 présente le nombre de crimes contre la personne au cours des cinq dernières années. On constate que la donnée de cette année se situe en dessous de la moyenne et en dessous de la courbe de la ligne de l'écart moyen. On observe également que la courbe de la tendance pour ce type de crime est descendante.

Le graphique 11 spécifie le pourcentage d'événements pour chacune des catégories de crimes contre la personne. On remarque alors que les voies de fait sont le type de crimes le plus fréquent cette année.

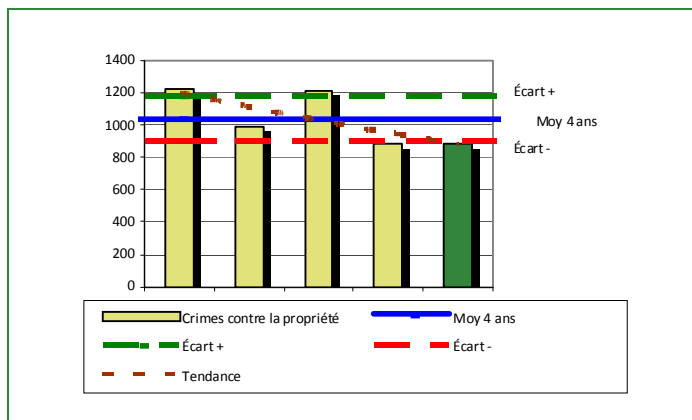
Tableau 5

Nombre de crimes contre la propriété sur le territoire au cours de l'année

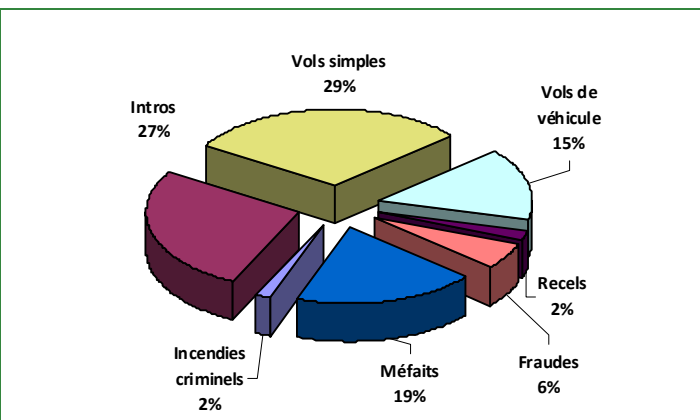
	Année courante	Moyenne des 4 dernières années
2000- Crimes contre la propriété		
Incendies criminels	15	33
Introductions par effraction	235	286
Vols simples	264	320
Vols de véhicule	132	176
Recels	20	22
Fraudes	49	55
Méfais	169	185
Crimes contre la propriété :	884	1 077

Évolution du nombre de crimes contre la propriété au cours des dernières années

Graphique 12 : Nombre de crimes contre la propriété



Graphique 13 : Catégories de crimes contre la propriété



Le graphique 12 des crimes contre la propriété présente les données au cours des cinq dernières années. On constate que cette année, le nombre de crimes pour ce type d'événement se situe en dessous de la moyenne. De plus, cet écart se situe en dessous de la zone d'écart moyen.

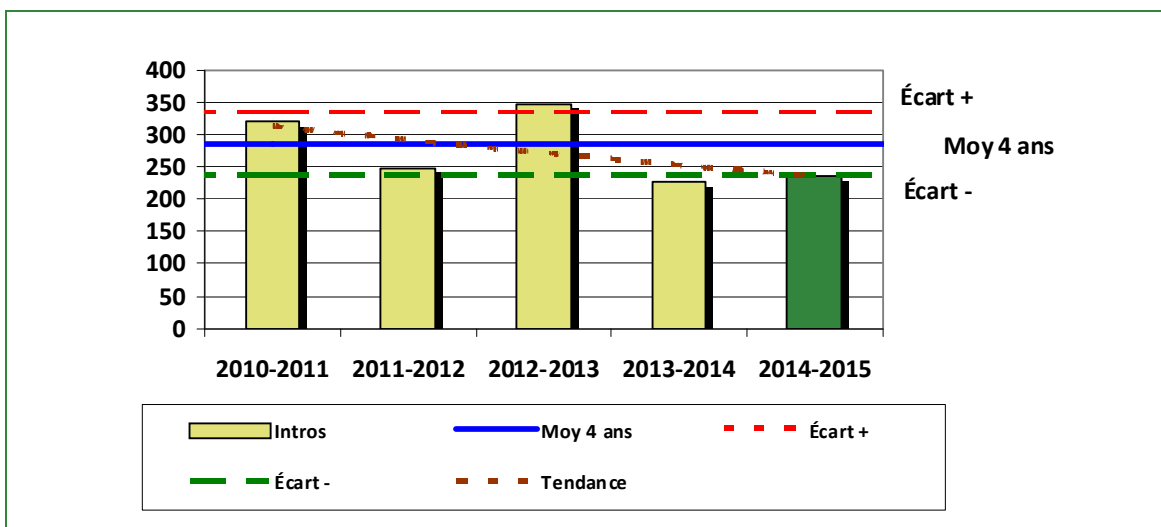
Le graphique 13 spécifie le pourcentage d'événements pour chacune des catégories de crimes contre la propriété. On remarque alors que les vols simples sont le type de crimes le plus fréquent au cours de l'année. On peut expliquer cette situation en partie par les dossiers de vols d'essence dans le secteur Lavaltrie et Berthierville, ainsi que les dossiers de vols dans les véhicules dans les secteurs de Lavaltrie, Berthierville et Lanoraie.

Tableau 6

Autres criminalités et interventions sur le territoire au cours de l'année

	Année courante	Moyenne des 4 dernières années
Autres criminalités		
3000- Autres infractions au Code criminel	133	236
4000 5000 - Loi réglementant drogues et stupéfiants	96	111
6000- Infractions aux autres lois fédérales	1	9
7000- Infractions aux lois provinciales	96	50
Autres criminalité :	326	405
Activités		
A- Assistances	75	53
B- Permis	19	22
C- Alarmes	902	1 379
E- Enquêtes	285	268
F- Événements relatifs à la RACJ	40	60
M- Mandats	1	2
P- Objets perdus ou trouvés	33	63
R- Interventions policières	651	717
V- Véhicules retrouvés ou remisés	119	138
X- Interpellation, observation et autre	24	22
Activités :	2 149	2 722
Total criminalité et activités :	3 814	4 731

GRAPHIQUE 14 : C- INTROS AU COURS DE L'ANNÉE



Le graphique 14 démontre que le nombre d'introductions par effraction de cette année est inférieur au nombre moyen d'introductions par effraction depuis les cinq dernières années. De plus, cet écart se situe en dessous de l'écart moyen.

INTERVENTIONS PAR DES UNITÉS DE SOUTIEN RÉGIONALES

Cette section présente les interventions réalisées sur le territoire de la MRC par d'autres unités de soutien régionales au cours de l'année. Voici les détails de ces interventions :

- La couverture de la Boucle de l'Est (autoroute 640 et 25 du 1^{er} décembre au 1^{er} avril sur la relève de jour) par l'unité de soutien en sécurité routière (USSR) a permis de libérer un membre pour effectuer des assignations dans notre MRC. Les patrouilleurs motards ont également réalisé 293 interventions sur notre territoire dans le cadre de leur travail régulier.
- L'équipe tabac, basée à Joliette, est intervenue auprès de trafiquants opérant dans notre MRC à quelques reprises cette année.
- L'Escouade régionale mixte de Lachenaie a perquisitionné à quelques endroits pour des laboratoires de stupéfiants et autres dossiers reliés aux stupéfiants.
- Assistance de la Division des enquêtes régionales – Ouest, du maître-chien et du Service de l'identité judiciaire concernant des vols qualifiés à Saint-Barthélemy. Toutes ces unités ont travaillé de concert avec nous pour arrêter les présumés auteurs de ces délits qui étaient reliés aux gangs de rue.
- L'équipe du Module d'urgence Rive-Nord (MURN) est intervenue à multiples reprises sur notre territoire en effectuant des opérations en VTT, bateau et motoneige. Ils nous ont également assistés lors d'opérations nécessitant des ressources supplémentaires.
- L'équipe de l'Unité de soutien multidisciplinaire – Région Laurentides-Lanaudière (USMRL) a également apporté son soutien pour la patrouille de nos sentiers de VTT et motoneiges et ont assuré une présence sur les plans d'eau de la MRC. Au total, 41 sorties nautiques ont été réalisées et 44 sorties quad-motoneiges.
- Les techniciens en scène d'incendie de la Sûreté du Québec ont travaillé de concert avec les pompiers pour déterminer les causes d'incendie lors d'incendies suspects.

MESURES D'URGENCE ET ÉVÉNEMENTS MAJEURS

Ce segment vous présente la liste des différents événements majeurs survenus au cours de l'année. Voici les événements majeurs ayant eu lieu :

- Le « BEACH PARTY » de Saint-Gabriel a nécessité l'intervention de plus de 40 policiers tout au long de la journée pour assurer la sécurité des résidents et des quelques 10 000 personnes qui participaient à l'activité. Cet événement représente le principal événement majeur de la MRC et l'un des plus importants de la région.
- Déclenchement d'une enquête indépendante suite à l'implication des policiers lors de l'arrestation du suspect pour un vol qualifié survenu dans un commerce de Berthierville.
- Dossier de disparition à Saint-Gabriel qui aura duré trois jours et qui s'est terminé par le retour du disparu par ses propres moyens lequel a quand même eu besoin de soins psychologiques.

ACTIVITÉS DIGNES D'INTÉRÊT

Voici les activités dignes d'intérêt ayant eu lieu au cours de l'année et qui n'ont pas été mentionnées dans les sections précédentes :

- Arrestations de plusieurs individus qui achetaient des articles dans les dépanneurs et stations d'essence avec des cartes de crédits clonées ou encore des cartes prépayées acquises illégalement.
- Sauvetage d'un bébé par l'adjoint aux enquêtes dans la municipalité de Berthierville, lequel s'était étouffé avec ses sécrétions dans les bras de sa mère.
- Participation au projet Cisaille (éradication de plants de marijuana dans les champs de cultivateurs).
- Mise en place du projet Échec au crime en collaboration avec les municipalités de la MRC.
- Participation à l'émission de télévision communautaire « La Sûreté à votre service ».
- Plusieurs perquisitions et arrestations en rapport avec des camions volés dans la région de Berthierville.
- Festival « Tout pour la musique » de Berthierville où nous avons assuré une présence accrue dans la municipalité ainsi que sur les routes bordant celle-ci.
- Le nouveau Festival Western de Saint-Gabriel qui démarrait ses activités l'an dernier a nécessité l'intervention de plusieurs policiers pour assurer une présence sur place.
- Participation à l'émission SQ au canal V.