

RAPPORT ANNUEL D'ACTIVITÉS

POSTE DE LA MRC DE
DEUX-MONTAGNES
DE LA SÛRETÉ DU QUÉBEC



MOT DU DIRECTEUR DE POSTE



C'est avec plaisir que je vous présente le rapport annuel d'activités du poste de la MRC de Deux-Montagnes de la Sûreté du Québec pour l'année 2014-2015. Conformément à nos engagements ainsi qu'aux priorités dégagées par le Comité de sécurité publique (CSP), nous avons poursuivi le déploiement de nos actions sur l'ensemble du territoire couvert.

On y retrouve notamment les activités réalisées en lien avec les priorités locales, les statistiques reliées à la sécurité routière, aux règlements municipaux, aux événements criminels et au traitement des cartes d'appel.

Ce rapport et ses résultats vous permettront d'assurer le suivi de la performance des services de la Sûreté du Québec.

A handwritten signature in blue ink that reads "Benoît Lachance". The signature is written in a cursive style.

Lieutenant Benoît Lachance

PRIORITÉS LOCALES

Voici les priorités locales identifiées par le CSP pour l'année 2014-2015 et l'évolution des activités réalisées.

Priorité : Intervention en matière de sécurité routière

DESCRIPTION DES ACTIVITÉS	COMMENTAIRES	NB ACTIVITÉS
Problématique des cyclistes dans les rangs		15
Opération arrêt obligatoire L'Annonciation		141
Opération véhicules modifiés, silencieux et vitres teintées		11
Opération autobus scolaire		217

Priorité : Criminalité

DESCRIPTION DES ACTIVITÉS	COMMENTAIRES	NB ACTIVITÉS
Méfais aux installations municipales, Oka et St-Placide	Hôtel de ville, marina et quai	480
Méfais et vols dans les véhicules		221

Priorité : Intervention en matière communautaire

DESCRIPTION DES ACTIVITÉS	COMMENTAIRES	NB ACTIVITÉS
Prévention auprès des aînés		18
Patrouille pedestre dans les parcs, quais, mairie et commerces		70
Visite maison des jeunes		7
Visite Crime Prevention de Kanesatake		16

Priorité : Récréotouristique

DESCRIPTION DES ACTIVITÉS	COMMENTAIRES	NB ACTIVITÉS
Sortie motoneige, sentier St-Placide	Patrouilles et interventions aux abords des sentiers de motoneige, route 344 à St-Placide	4
Patrouille nautique	24 sorties nautiques ont été planifiées	13

DEMANDES PONCTUELLES DES ÉLUS ET DES CITOYENS

Voici les demandes ponctuelles des élus et des citoyens qui ont été adressées à la Sûreté au cours de la dernière année.

DESCRIPTION DES DEMANDES	ACTION* (V, T, C)	NB REQUÊTES	COMMENTAIRES	NB ACTIVITÉS
Surveillance à la patinoire de St-Placide	C	1	Méfait et vol	8
Surveillance à la patinoire de Pointe-aux-Anglais	C	1		10
Traverse de piétons chemin Oka et Nadeau	C	2		6

*LÉGENDE

(V) en validation : Requêtes reçues et en période d'évaluation afin de confirmer si elles sont fondées ou non et si elles nécessitent des interventions spécifiques.

(T) en traitement : Requêtes validées et fondées pour lesquelles des activités sont effectuées afin de régler la problématique visée (ex. : patrouilles, surveillance, radar, etc.)

(C) clos : Requêtes qui sont résolues suite à des activités effectuées ou qui sont non fondées.

PRÉVENTION

Toujours en réponse aux besoins et aux réalités locales, les postes de la Sûreté tiennent des activités de prévention dans l'ensemble des municipalités qu'ils desservent, c'est-à-dire des mesures proactives et non pénales, qui ont pour but spécifique de réduire la criminalité en agissant sur les facteurs qui la déterminent, sur les circonstances et l'environnement dans lesquels sont commis les délits.

La grande majorité des activités de prévention se tiennent au quotidien, dans le cadre des interventions de l'ensemble des patrouilleurs.

Voici les principales activités de prévention réalisées au cours de la dernière année :

Activités de prévention réalisées au cours de l'année

DESCRIPTION DES ACTIVITÉS	COMMENTAIRES	NB ACTIVITÉS
Rencontre à la maison des jeunes d'Oka		10
Rencontre au Crime Prevention de Kanesatake		15

POLICE DE PROXIMITÉ

La Sûreté du Québec s'est formellement engagée dans une approche professionnelle de type communautaire.

Cette philosophie de travail comprend les cinq grands principes suivants :

- La présence familière;
- La qualité de services;
- Le partenariat;
- La consultation de la clientèle;
- La résolution de problèmes.

Cette section présente les principales activités réalisées par l'approche de police de proximité.

Présence familière et parrainage

À la Sûreté du Québec, la présence familière s'exprime par le parrainage des municipalités.

Voici les principales activités de parrainage (rencontres et échanges avec les acteurs-clés) réalisées par nos membres cette année.

DESCRIPTION	COMMENTAIRES	NB ACTIVITÉS
Rencontre avec la DG d'Oka		10
Rencontre avec la DG de St-Placide		10
Rencontre et échange avec acteurs-clés		134

Activités communautaires réalisées au cours de l'année

DESCRIPTION ET COMMENTAIRES
Participation à la Fiesta-Vagabonde de la MRC
Emergency Prepernes day de Kanesatake
Présentation du véhicule tonneau à la polyvalente d'Oka et au EP Day
Présence à la table de prévention sur l'abus envers les aînés de la MRC
Présence à la Sadies Walk de Kanesatake
Rencontre des membres du conseil de bande (Nouveau conseil)
Rencontre avec le directeur du parc d'Oka, M. Richard Rozon
Opération Pas Alcool
Présence à la polyvalente d'Oka dans le cadre de la journée d'inscription (2 jours)
Visite des studios de tournages avec les jeunes du Crime Prevention Kanesatake
Visite à la maison pour personnes âgées le Riverside de Kanesatake
Présence aux repas des aînés de Kanesatake (adjoint de poste et agent de liaison autochtone)
Rencontre des jeunes de l'école primaire de Kanesatake, sécurité pour l'halloween
Rencontre à la maison des jeunes d'Oka, dans le cadre de la semaine de prévention de la criminalité
Participation à la foire à l'emploi de Kanesatake

STATISTIQUES OPÉRATIONNELLES

Cette section est consacrée aux statistiques en matière d'activités :

- De sécurité des réseaux de transport;
- Des règlements municipaux;
- D'événements criminels;
- Du traitement des cartes d'appel.

Les résultats qui sont présentés dans cette section vous permettront tout particulièrement d'évaluer la performance de la Sûreté au cours de la dernière année.

Afin de mettre en perspective ces données et d'en analyser l'évolution, vous pourrez également les comparer avec la moyenne des quatre dernières années.

De plus, afin d'en faciliter l'analyse, ces données sont présentées à l'aide de deux types de graphiques.

Chacun des graphiques de type histogramme indique les résultats pour les cinq dernières années. Une ligne trace la moyenne des quatre dernières années.

Ces graphiques permettent aussi de situer les résultats de la dernière année par rapport à la **zone d'écart normal**. L'écart normal est calculé à partir de la moyenne des différences entre les données de chacune des années, avec la moyenne des quatre dernières années. Visuellement, il s'agit de la zone comprise entre les lignes « écart + » et « écart - ». Les résultats qui s'écartent de cette zone méritent une attention particulière du CSP.

Des graphiques de type « pointe de tarte » accompagnent également des histogrammes afin d'illustrer plus précisément la répartition des catégories de types d'événements plus préoccupants.

Notez que les données de cette section concernent l'ensemble du territoire couvert par les effectifs du poste MRC de Deux-Montagnes. Les résultats pour chacune des municipalités sont présentés en annexes.

Tableau 1 Nombre de collisions et d'interventions couvertes sur le territoire excluant le réseau autoroutier, s'il y a lieu

Collisions		Année courante	Moyenne des 4 dernières années
	Collisions mortelles	2	0
	Collisions avec blessés graves	0	0
	Collisions avec blessés légers	25	26
	Autres collisions avec blessés	0	0
	Collisions matérielles	77	88
	Sous-total :	104	114
Interventions			
	Avertissement nautique	32	25
	Capacités affaiblies	7	11
	Autres crimes	23	24
	Constats provinciaux	653	425
	Constats municipaux	335	606
	AVVR	39	20
	Avertissement	392	231
	Sous-total :	1 481	1 342

Collisions

Le tableau des collisions permet de constater une amélioration du bilan routier au cours de l'année. En effet, un total de 104 collisions a été couvert, soit une baisse de 10 collisions par rapport au nombre moyen de collisions des quatre dernières années.

L'amélioration la plus marquante se situe au niveau des collisions matérielles, 77 collisions matérielles ont eu lieu, ce qui représente une baisse de 10 par rapport aux années précédentes.

Au niveau des collisions avec blessés, 25 collisions ont été couvertes soit une baisse de 1 par rapport à la moyenne des quatre dernières années.

Notons enfin que nous avons couvert 2 collisions mortelles.

Interventions

Le nombre d'interventions en sécurité routière a connu une nette amélioration au cours de l'année. Les policiers de la MRC ont procédé à 1 481 interventions. Il s'agit d'une progression de 139 par rapport à la moyenne des quatre dernières années.

Au niveau des constats d'infraction provinciaux, 653 constats ont été émis, soit une progression de 228 par rapport à la moyenne des quatre dernières années.

Au niveau des constats d'infraction municipaux, 335 constats ont été émis, soit un recul de 271 par rapport à la moyenne des quatre dernières années.

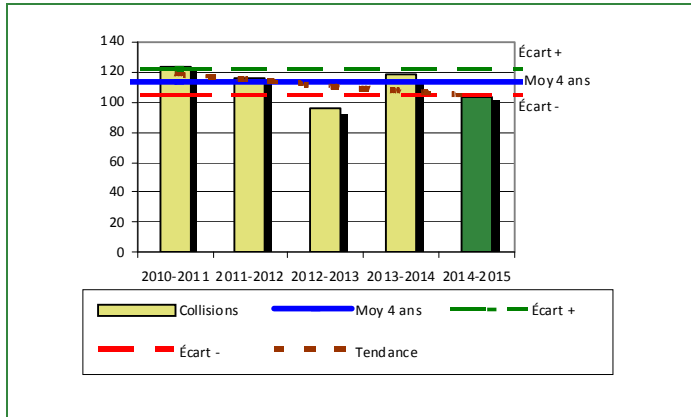
Quant aux infractions de capacités de conduite affaiblies, 7 ont été émis, soit un recul de 4 par rapport à la moyenne des quatre dernières années.

Au niveau des autres crimes, 23 constats ont été émis, ce qui représente un recul de 1 par rapport à la moyenne des quatre dernières années.

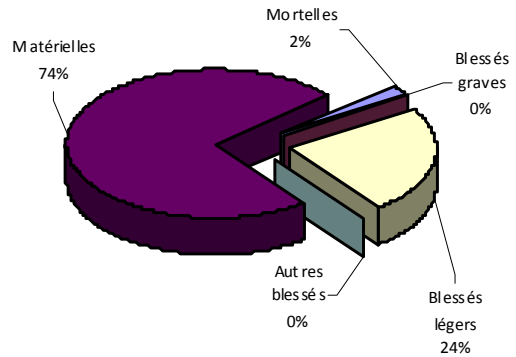
Les avis de vérification d'un véhicule routier sont au nombre de 392, soit une progression de 161 par rapport à la moyenne des quatre dernières années.

Évolution du nombre de collisions et d'interventions au cours des dernières années

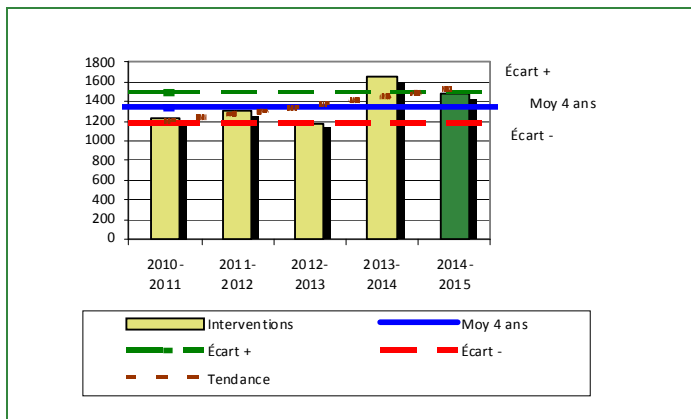
Graphique 1 : Collisions



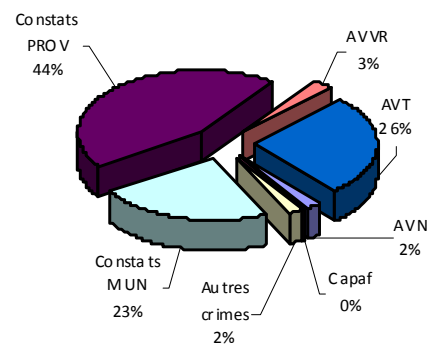
Graphique 2 : Catégories de collisions



Graphique 3 : Interventions



Graphique 4 : Catégories d'interventions



Le graphique 1 des collisions permet de constater que le nombre de collisions de cette année est inférieur au nombre moyen de collisions depuis les quatre dernières années. De plus, cet écart se situe en dessous de l'écart moyen.

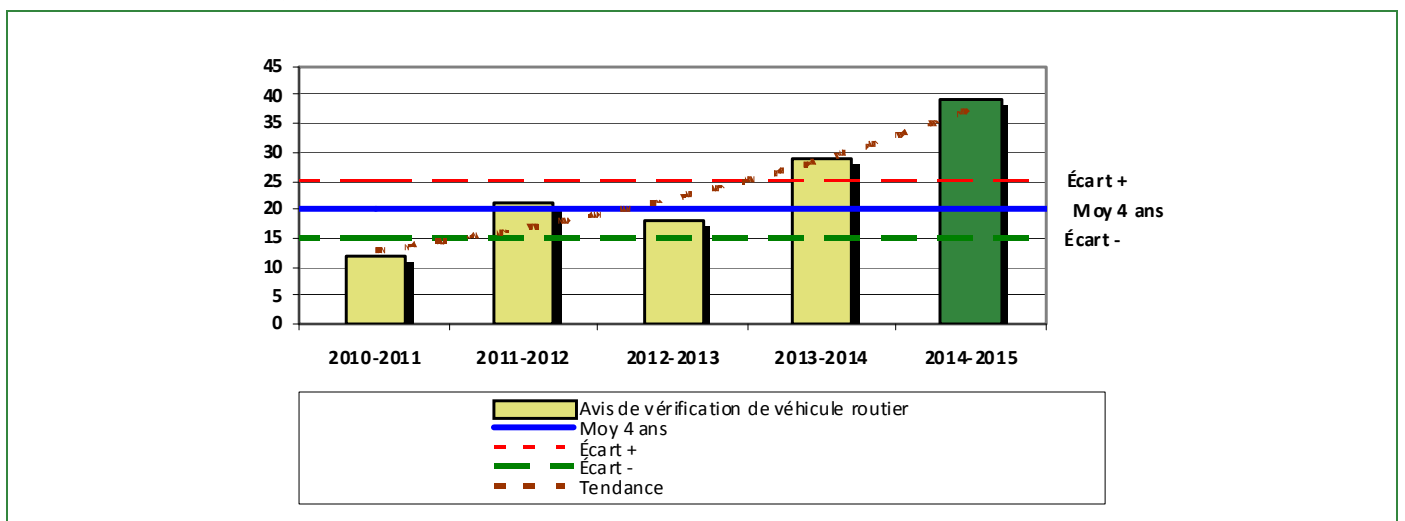
Nous constatons également que la tendance du nombre de collisions par rapport aux dernières années est à la baisse.

Le graphique 2 démontre que les collisions avec blessés représentent 24% des collisions survenues au cours de l'année.

Le graphique 3 des interventions démontre qu'il y a augmentation du nombre moyen d'interventions depuis les quatre dernières années.

Le graphique 4 démontre que les constats provinciaux sont la catégorie d'interventions la plus fréquente cette année.

Graphique 5 : Avis de vérification de véhicule routier au cours des dernières années



Ce graphique présente le fait le plus saillant au niveau des statistiques de sécurité des réseaux de transport. Nous constatons que le nombre d'avis de vérification de véhicule routier cette année est supérieur au nombre moyen d'avis de vérification de véhicule routier depuis les quatre dernières années. Cet écart se situe particulièrement au-dessus de la zone d'écart moyen.

Règlements municipaux

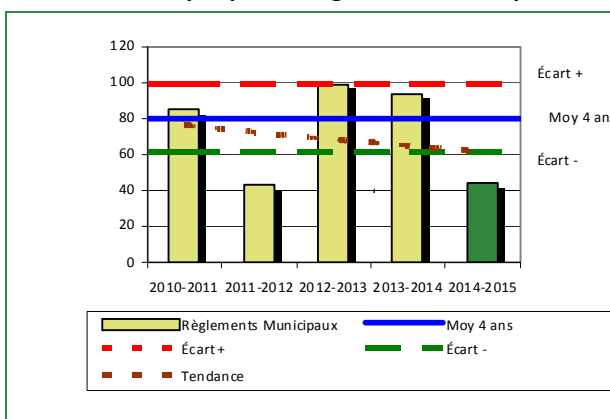
Tableau 2 Nombre de constats émis pour infractions aux règlements municipaux sur le territoire

Domaine	Année courante	Moyenne des 4 dernières années
1) Alarmes	0	0
2) Vente	0	0
3) Circulation	34	27
4) Paix, bon ordre et sécurité publique	7	49
5) Nuisance	3	5
Total :	44	80

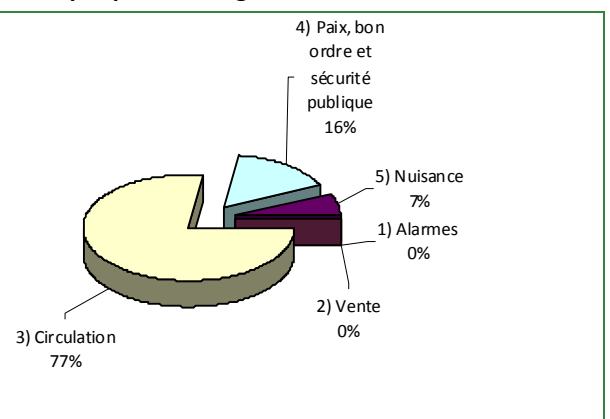
Nous constatons au tableau 2 que le nombre de constats émis pour des infractions aux règlements municipaux a connu une diminution au cours de la dernière période. Les policiers ont émis un total de 44 constats. Il s'agit d'un recul de 36 en comparaison à la moyenne des quatre dernières années.

Évolution du nombre de constats émis pour infraction aux règlements municipaux pour l'année courante

Graphique 6 : Règlements municipaux



Graphique 7 : Catégories d'interventions



Le graphique 6 démontre que le nombre de constats municipaux émis cette année est inférieur au nombre moyen de constats émis depuis les quatre dernières années. De plus, cet écart se situe en dessous de l'écart moyen.

Cartes d'appel

Tableau 3 Nombre de cartes d'appel sur le territoire au cours de l'année

	Année courante		Moyenne des 4 dernières années	
Priorité 1	972		1020	
Priorité 2	215		165	
Priorité 3	97		56	
Total :	1 284		1 242	
	Nb	%	Nb	%
Alarmes	227	18%	276	22%

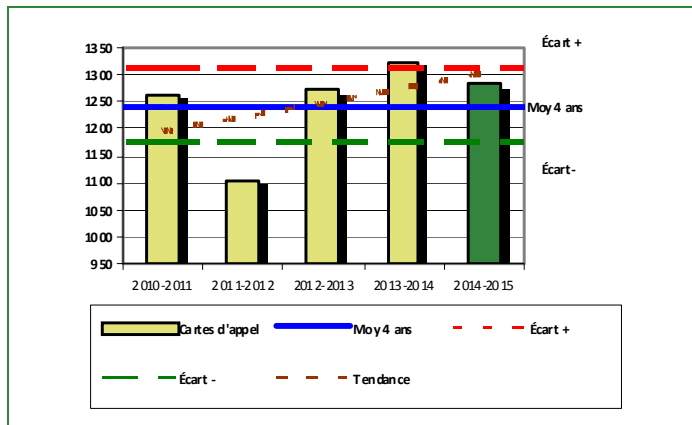
Le tableau 3 des cartes d'appel trace le portrait des données de l'année courante par catégories.

Le Centre de gestion des appels du district MLLL a vécu un changement technologique important à l'automne 2014, qui comprend notamment l'implantation d'un nouveau système informatisé de gestion des appels. Ce changement s'inscrit dans la vision de modernisation de la Sûreté du Québec et vise à améliorer le traitement des appels des citoyens et optimiser les interventions policières sur l'ensemble du territoire.

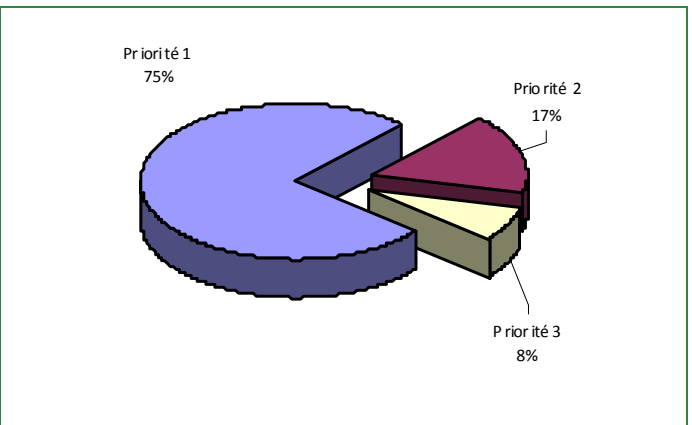
Concernant les statistiques, le changement technologique ne permet pas actuellement de sortir toutes les données. Pour le poste de la MRC de Deux-Montagnes, nous devrions voir dans le tableau ci-dessous un total de 1 591 cartes d'appel en 2014-2015.

Évolution du nombre de cartes d'appel au cours des dernières années

Graphique 8 : Nombre de cartes d'appel



Graphique 9 : Types de priorité de cartes d'appel



Le graphique 8 illustre la fluctuation du nombre total de cartes d'appel au cours des cinq dernières années. On constate que le nombre total de cartes d'appel enregistrées pour cette période se situe au dessus de la moyenne. Néanmoins, cet écart demeure dans la zone d'écart moyen.

Le graphique 9 indique que les cartes d'appel de priorité 1 sont les plus nombreuses à être enregistrées pour cette année.

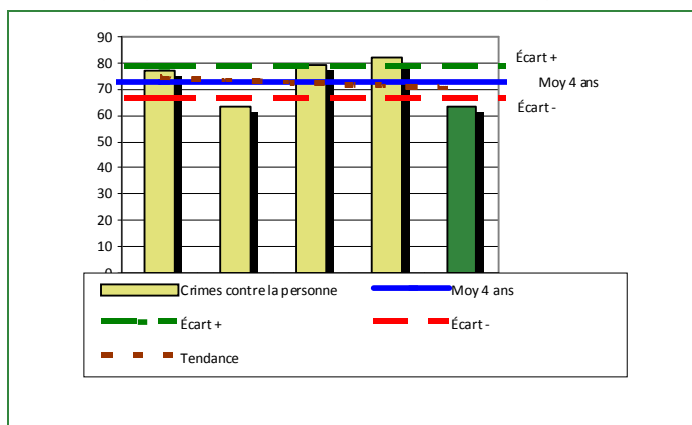
La criminalité

Tableau 4 Nombre de crimes contre la personne sur le territoire au cours de l'année

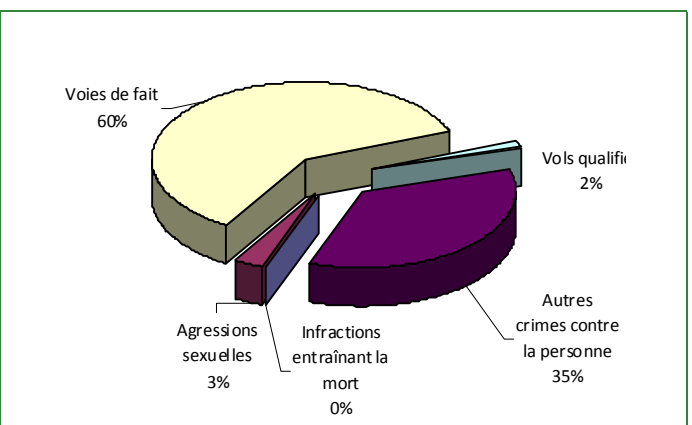
	Année courante	Moyenne des 4 dernières années
1000- Crimes contre la personne		
Infractions entraînant la mort	0	0
Agressions sexuelles	2	6
Voies de fait	38	39
Vols qualifiés	1	1
Autres crimes contre la personne	22	30
Crimes contre la personne :	63	75

Évolution du nombre de crimes contre la personne au cours des dernières années

Graphique 10 : Nombre de crimes contre la personne



Graphique 11 : Catégorie de crimes contre la personne



Le graphique 10 présente le nombre de crimes contre la personne au cours des cinq dernières années. On constate que la donnée de cette année se situe en dessous de la moyenne et en dessous de la courbe de la ligne de l'écart moyen. On observe également que la courbe de la tendance pour ce type de crime est en pente descendante.

Le graphique 11 spécifie le nombre d'événements pour chacune des catégories de crimes contre la personne. On remarque alors que les voies de fait sont le type de crimes le plus fréquent pour cette année.

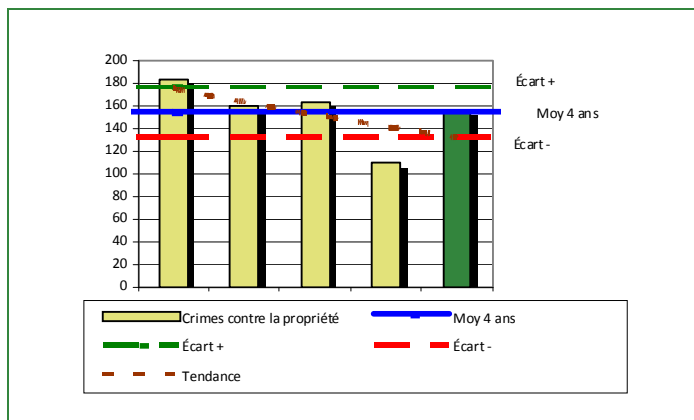
Tableau 5

Nombre de crimes contre la propriété sur le territoire au cours de l'année

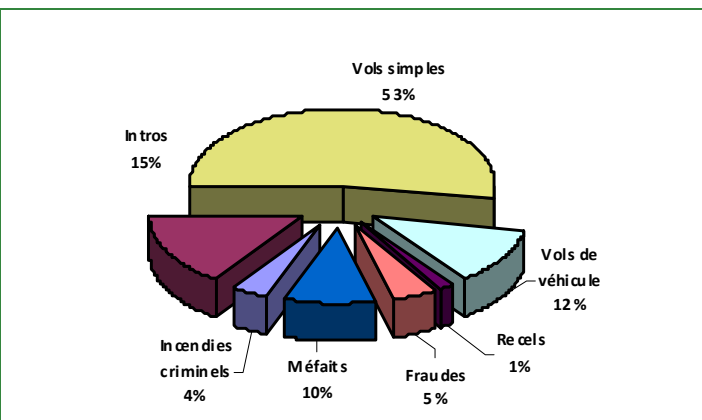
		Année courante	Moyenne des 4 dernières années
2000- Crimes contre la propriété			
	Incendies criminels	6	4
	Introductions par effraction	24	29
	Vols simples	82	59
	Vols de véhicule	19	21
	Recels	2	2
	Fraudes	7	7
	Méfais	15	32
Crimes contre la propriété :		155	154

Évolution du nombre de crimes contre la propriété au cours des dernières années

Graphique 12 : Nombre de crimes contre la propriété



Graphique 13 : Catégories de crimes contre la propriété



Le graphique 12 des crimes contre la propriété présente les données au cours des cinq dernières années. On constate que cette année, le nombre de crimes pour ce type d'événement se situe sur la moyenne.

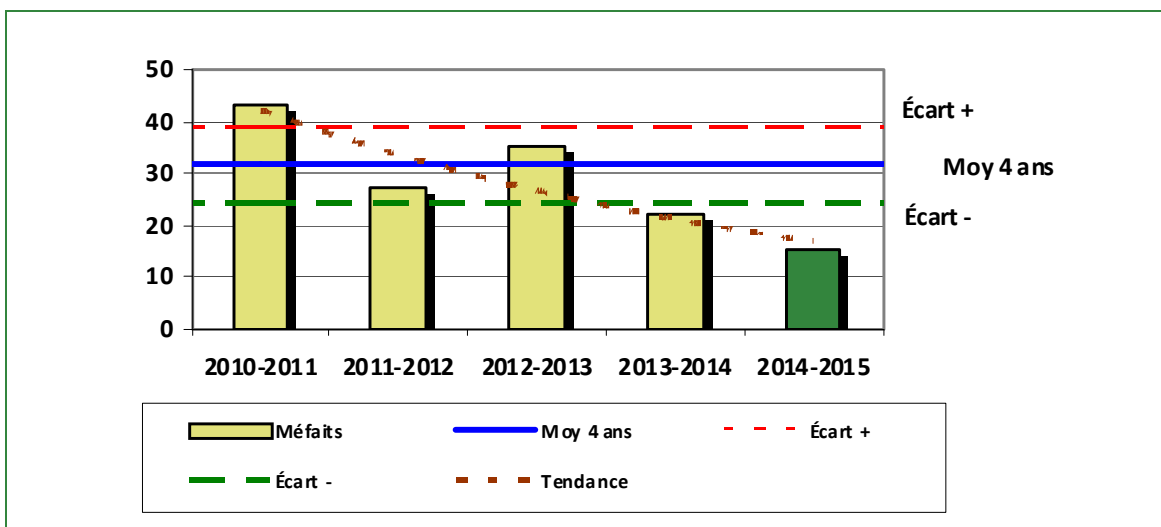
Le graphique 13 spécifie le nombre d'événements pour chacune des catégories de crimes contre la propriété. On remarque alors que les vols simples sont le type de crimes le plus fréquent au cours de l'année. On peut expliquer cette situation par une vague de vols dans les véhicules que nous avons connue en début de l'année.

Tableau 6

Autres criminalités et interventions sur le territoire au cours de l'année

		Année courante	Moyenne des 4 dernières années
Autres criminalités			
	3000- Autres infractions au Code criminel	12	24
	4000 5000 - Loi réglementant drogues et stupéfiants	12	16
	6000- Infractions aux autres lois fédérales	0	0
	7000- Infractions aux lois provinciales	23	13
Autres criminalité :		47	53
Activités			
	A- Assistances	17	18
	B- Permis	3	3
	C- Alarmes	167	276
	E- Enquêtes	31	33
	F- Événements relatifs à la RACJ	2	2
	M- Mandats	0	0
	P- Objets perdus ou trouvés	12	12
	R- Interventions policières	84	106
	V- Véhicules retrouvés ou remisés	16	19
	X- Interpellation, observation et autre	10	2
Activités :		342	469
Total criminalité et activités :		607	751

GRAPHIQUE 14 : C- MÉFAITS AU COURS DE L'ANNÉE



Le graphique 14 démontre que le nombre de méfaits cette année est inférieur au nombre moyen de méfaits depuis les cinq dernières années. De plus, cet écart se situe en dessous de l'écart moyen. Cette situation s'explique par nos interventions en lien avec les priorités locales du CSP.

INTERVENTIONS EN MILIEU SCOLAIRE

Cette section présente les différentes interventions réalisées en milieu scolaire.

DESCRIPTION ET COMMENTAIRES
Depuis janvier 2015, il y a eu 6 dossiers d'enquêtes relatifs au programme d'intervention en milieu scolaire (PIMS), 4 dossiers d'assistance et un dossier en collaboration avec la Division des enquêtes régionales (DER).
Il y a eu 4 établissements scolaires visités, autant pour la visibilité, des conférences et pour des interventions policières.
Entre janvier et avril 2015, 658 personnes ont été rencontrées dans le cadre du PIMS.

INTERVENTIONS PAR DES UNITÉS DE SOUTIEN RÉGIONALES

Cette section présente les interventions réalisées sur le territoire de la MRC par d'autres unités de soutien régionales au cours de l'année.

- L'unité de soutien multidisciplinaire – région Laurentides-Lanaudière (USMRL) a réalisé 13 sorties nautiques et 2 patrouilles de sentier, en plus d'être venue en assistance au poste à 2 reprises.
- Le Service d'identité judiciaire (SIJ) est intervenu à plusieurs reprises pour effectuer des expertises et prélèvement sur des scènes.
- Il y a également eu plusieurs interventions des techniciens en scène d'incendie (TSI) lors d'incendies afin notamment de déterminer la cause.
- La MRC a également bénéficié de la présence du Module d'urgence Rive-Nord (MURN). Ils ont réalisé 28 missions sur le territoire, notamment dans le cadre de personnes disparues.
- L'unité de soutien en sécurité routière (USSR), composée de motards, a également intervenu sur le territoire. Ils ont notamment été présents dans le cadre de la Fiesta Vagabonde à Oka.

MESURES D'URGENCE ET ÉVÉNEMENTS MAJEURS

Ce segment vous présente la liste des différents événements majeurs survenus au cours de l'année. Voici les événements majeurs ayant eu lieu :

- Ciné-Glace à Oka;
- Emergency Preparedness Day de Kanesatake;
- Fiesta Vagabonde à Oka.