

# RAPPORT ANNUEL D'ACTIVITÉS

---

POSTE DE LA MRC DE L'ÉRABLE  
DE LA SÛRETÉ DU QUÉBEC

DU 1<sup>ER</sup> AVRIL 2014 AU 31 MARS 2015





## MOT DU DIRECTEUR DE POSTE

---



C'est avec plaisir que je vous présente le rapport annuel d'activités du poste de la MRC de l'Érable de la Sûreté du Québec pour l'année 2014-2015. Conformément à nos engagements ainsi qu'aux priorités dégagées par le Comité de sécurité publique (CSP), nous avons poursuivi le déploiement de nos actions sur l'ensemble du territoire couvert.

On y retrouve notamment les activités réalisées en lien avec les priorités locales, les statistiques reliées à la sécurité routière, aux règlements municipaux, aux événements criminels et au traitement des cartes d'appel.

Ce rapport et ses résultats vous permettront d'assurer le suivi de la performance des services de la Sûreté du Québec.

Lieutenant Maxime Gignac

---

## DEMANDES PONCTUELLES DES ÉLUS ET DES CITOYENS

Voici les demandes ponctuelles des élus et des citoyens qui ont été adressées à la Sûreté au cours de la dernière année.

DESCRIPTION DES DEMANDES	ACTION* (V, T, C)	NB REQUÊTES	COMMENTAIRES	NB ACTIVITÉS
Respect des sens uniques	T	1	Rues St-Édouard et St-Louis, Plessisville	67
Problématique ferrailleur et entreprise MétalPless	C	2	Utilisation de la voie publique par les entreprises	3
Patrouille nautique	T	2	Présence sur les Lacs William et Joseph	9

### \*LÉGENDE

(V) en validation : Requêtes reçues et en période d'évaluation afin de confirmer si elles sont fondées ou non et si elles nécessitent des interventions spécifiques.

(T) en traitement : Requêtes validées et fondées pour lesquelles des activités sont effectuées afin de régler la problématique visée (ex. : patrouilles, surveillances, radar, etc.)

(C) clos : Requêtes qui sont résolues suite à des activités effectuées ou qui sont non fondées.

## PRÉVENTION

Toujours en réponse aux besoins et aux réalités locales, les postes de la Sûreté tiennent des activités de prévention dans l'ensemble des municipalités qu'elle dessert, c'est-à-dire des mesures proactives et non pénales, qui ont pour but spécifique de réduire la criminalité en agissant sur les facteurs qui la déterminent, sur les circonstances et l'environnement dans lequel sont commis les délits.

La grande majorité des activités de prévention se tiennent au quotidien, dans le cadre des interventions de l'ensemble des patrouilleurs.

Voici les principales activités de prévention réalisées au cours de la dernière année :

### Activités de prévention réalisées au cours de l'année

DESCRIPTION DES ACTIVITÉS	COMMENTAIRES	NB ACTIVITÉS
Présence dans les écoles	Diverses conférences (alcool au volant, réseaux sociaux, intimidation)	15
Participation événements sportifs - culturels	Demi-marathon Laurierville, Partenaires 12-18	2



## POLICE DE PROXIMITÉ

La Sûreté du Québec s'est formellement engagée dans une approche professionnelle de type communautaire.

Cette philosophie de travail comprend les cinq grands principes suivants :

- La présence familière;
- La qualité de services;
- Le partenariat;
- La consultation de la clientèle;
- La résolution de problèmes.

Cette section présente les principales activités réalisées par l'approche de police de proximité.

### Présence familière et parrainage

À la Sûreté du Québec, la présence familière s'exprime par le parrainage des municipalités.

Voici les principales activités de parrainage (rencontres et échanges avec les acteurs-clés) réalisées par nos membres cette année. Ces activités sont en lien avec les priorités locales identifiées par notre CSP.

DESCRIPTION	COMMENTAIRES	NB ACTIVITÉS
Rencontres municipales	Rencontres avec les élus ou directeurs généraux des municipalités	66

### Résolution de problème

L'approche stratégique en résolution de problèmes (ASRP) permet d'associer des incidents autrement traités un par un, d'en dégager une compréhension globale et de rechercher des solutions durables, le tout en ayant recours aux partenaires et aux ressources des milieux affectés par des problématiques communes.

Voici les incidents traités par l'approche stratégique en résolution de problème au cours de la dernière année :

DESCRIPTION ET COMMENTAIRES
Aucune

### Activités communautaires réalisées au cours de l'année

DESCRIPTION ET COMMENTAIRES
Le Tournoi de golf de la Sûreté du Québec de la MRC de l'Érable s'est déroulé le vendredi 5 septembre 2014 au club de golf de Plessisville. Près de 10 000\$ furent remis à trois organismes de charité de la région des Bois-Francs.



## STATISTIQUES OPÉRATIONNELLES

---

Cette section est consacrée aux statistiques en matière d'activités :

- De sécurité des réseaux de transport;
- Des règlements municipaux;
- D'événements criminels;
- Du traitement des cartes d'appel.

Les résultats qui vous sont présentés dans cette section vous permettront tout particulièrement d'évaluer la performance de la Sûreté au cours de la dernière année.

Afin de mettre en perspective ces données et d'en analyser l'évolution, vous pourrez également les comparer avec la moyenne des quatre dernières années.

De plus, afin d'en faciliter l'analyse, ces données vous sont présentées à l'aide de deux types de graphiques.

Chacun des graphiques de type histogramme indique les résultats pour les cinq dernières années. Une ligne trace la moyenne des quatre dernières années.

Ces graphiques permettent aussi de situer les résultats de la dernière année par rapport à la **zone d'écart normal**. L'écart normal est calculé à partir de la moyenne des différences entre les données de chacune des années, avec la moyenne des quatre dernières années. Visuellement, il s'agit de la zone comprise entre les lignes « écart + » et « écart - ». Les résultats qui s'écartent de cette zone méritent une attention particulière du CSP.

Des graphiques de type « pointe de tarte » accompagnent également des histogrammes afin d'illustrer plus précisément la répartition des catégories de types d'événement plus préoccupants.

Notez que les données de cette section concernent l'ensemble du territoire couvert par les effectifs du poste MRC de l'Érable. Les résultats pour chacune des municipalités vous sont présentés en annexes.

**Tableau 1** Nombre de collisions et d'interventions couvertes sur le territoire excluant le réseau autoroutier, s'il y a lieu

		Année courante	Moyenne des 4 dernières années
<b>Collisions</b>	Collisions mortelles	2	6
	Collisions avec blessés graves	5	0
	Collisions avec blessés légers	101	105
	Autres collisions avec blessés	4	6
	Collisions matérielles	419	428
	<b>Sous-total :</b>	<b>531</b>	<b>544</b>
<b>Interventions</b>	Avertissement nautique	75	54
	Capacités affaiblies	38	68
	Autres crimes	66	66
	Constats provinciaux	3 181	2 724
	Constats municipaux	671	1 659
	AVVR	100	119
	Avertissement	3 117	3 165
	<b>Sous-total :</b>	<b>7 248</b>	<b>7 855</b>

**Collisions**

Le tableau des collisions permet de constater une amélioration du bilan routier au cours de l'année courante. En effet, un total de 531 collisions a été couvert, soit une baisse de 13 collisions par rapport au nombre moyen de collisions des quatre dernières années.

L'amélioration la plus marquante se situe au niveau des collisions mortelles, 2 collisions mortelles ont eu lieu, ce qui représente une baisse de 4 par rapport aux années précédentes.

**Interventions**

Le nombre d'interventions en sécurité routière a connu une diminution au cours de l'année courante. Les policiers de la MRC ont procédé à 7248 interventions. Il s'agit d'un recul de 607 par rapport à la moyenne des quatre dernières années.

Au niveau des constats d'infraction provinciaux, 3181 constats ont été émis, soit une progression de 457 par rapport à la moyenne des quatre dernières années.

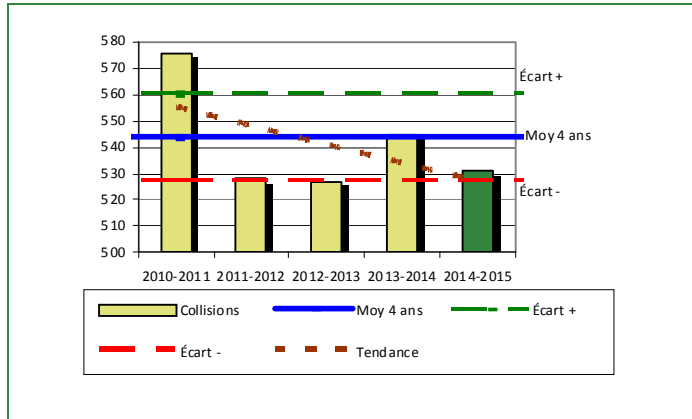
Au niveau des constats d'infraction municipaux, 671 constats ont été émis, soit une baisse de 988 par rapport à la moyenne des quatre dernières années.

Quant aux infractions de capacités de conduite affaiblies, 38 ont été détectées, soit une baisse de 30 par rapport à la moyenne des quatre dernières années.

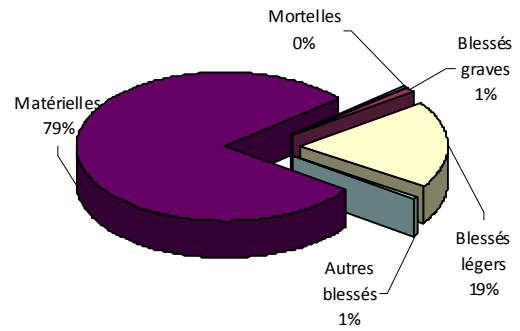
Les avis de vérification d'un véhicule routier sont au nombre de 100, soit un recul de 19 par rapport à la moyenne des quatre dernières années.

## Évolution du nombre de collisions et d'interventions au cours des dernières années

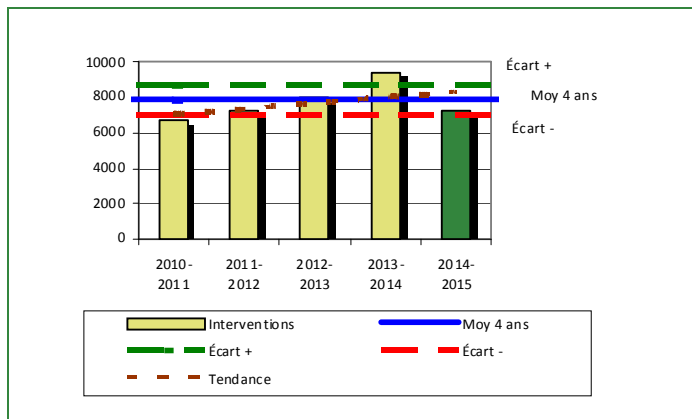
**Graphique 1 : Collisions**



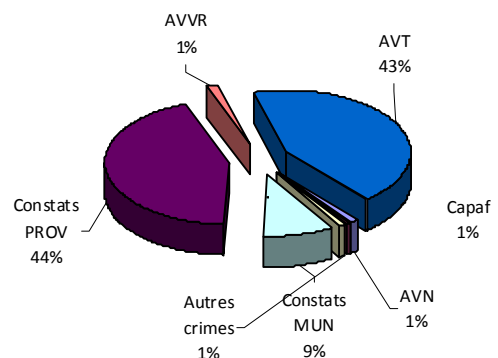
**Graphique 2 : Catégories de collisions**



**Graphique 3 : Interventions**



**Graphique 4 : Catégories d'interventions**



Le graphique 1 des collisions nous permet de constater que le nombre de collisions de cette année est inférieur au nombre moyen de collisions depuis les quatre dernières années. De plus, cet écart se situe au en dessous de l'écart moyen.

Nous constatons également que la tendance du nombre de collisions par rapport aux dernières années est à la baisse.

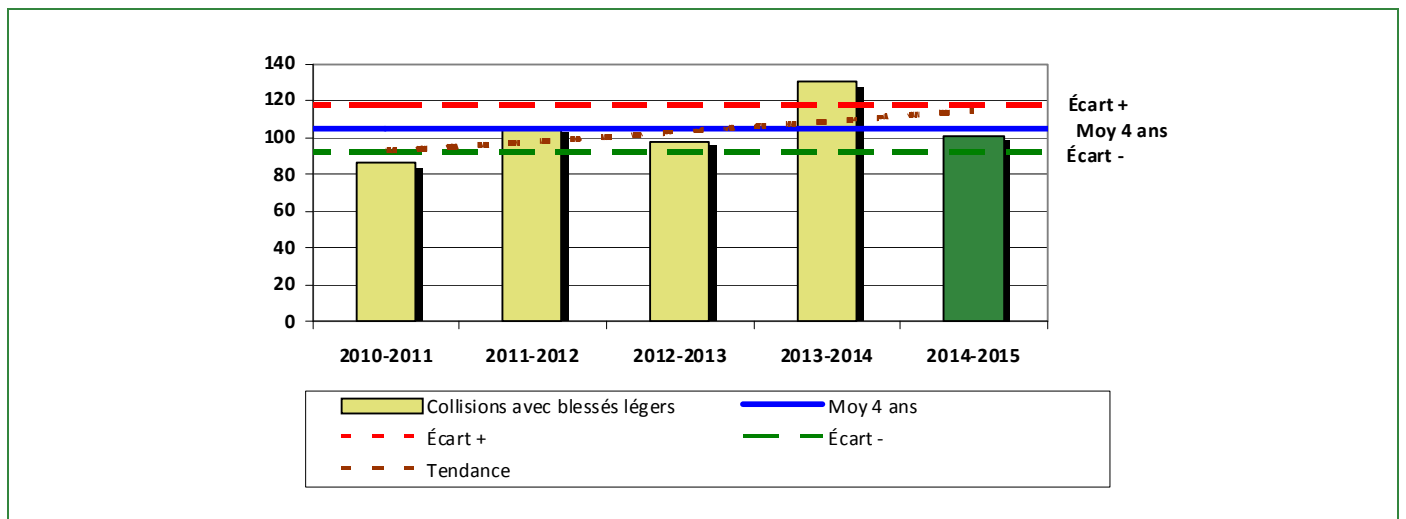
Le graphique 2 démontre que les collisions avec blessés représentent 21% des collisions survenues au cours de l'année.

Le graphique 3 des interventions démontre qu'il y a diminution du nombre moyen d'interventions depuis les quatre dernières années. De plus, cet écart se situe dans la zone d'écart moyen.

Nous constatons également que la tendance du nombre d'interventions par rapport aux dernières années est à la hausse

Le graphique 4 démontre que les constats provinciaux sont la catégorie d'interventions la plus fréquente cette année.

**Graphique 5 : Collisions avec blessés légers au cours des dernières années**



Ce graphique présente les faits saillants au niveau des statistiques de sécurité des réseaux de transport. Nous constatons que le nombre de collisions avec blessés cette année est inférieur au nombre moyen de collisions avec blessés depuis les quatre dernières années.

## Règlements municipaux

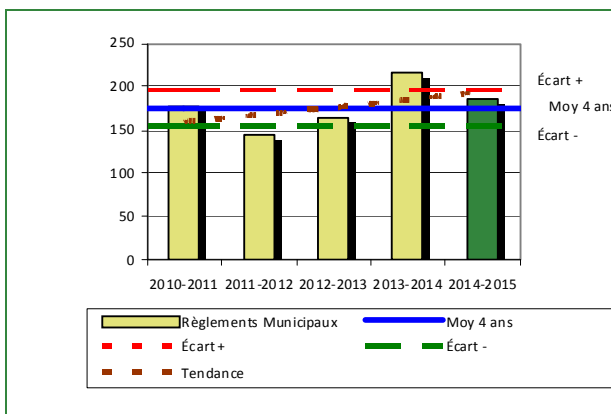
Tableau 2 Nombre de constats émis pour infractions aux règlements municipaux sur le territoire

Domaine	Année courante	Moyenne des 4 dernières années
1) Alarmes	16	26
2) Vente	0	2
3) Circulation	115	104
4) Paix, bon ordre et sécurité publique	37	27
5) Nuisance	19	17
<b>Total :</b>	<b>187</b>	<b>176</b>

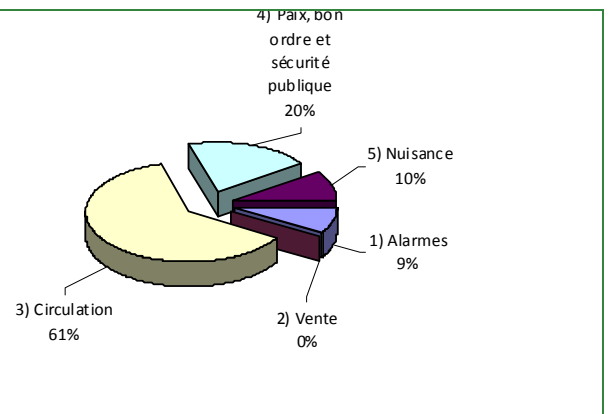
Nous constatons au tableau 2 que le nombre de constats émis pour des infractions aux règlements municipaux a connu une légère augmentation au cours de la dernière période. Les policiers ont émis un total de 187 constats. Il s'agit d'une progression de 11 constats en comparaison à la moyenne des quatre dernières années.

### Évolution du nombre de constats émis pour infraction aux règlements municipaux pour l'année courante

Graphique 6 : Règlements municipaux



Graphique 7 : Catégories d'interventions



## Cartes d'appel

Tableau 3 Nombre de cartes d'appel sur le territoire au cours de l'année

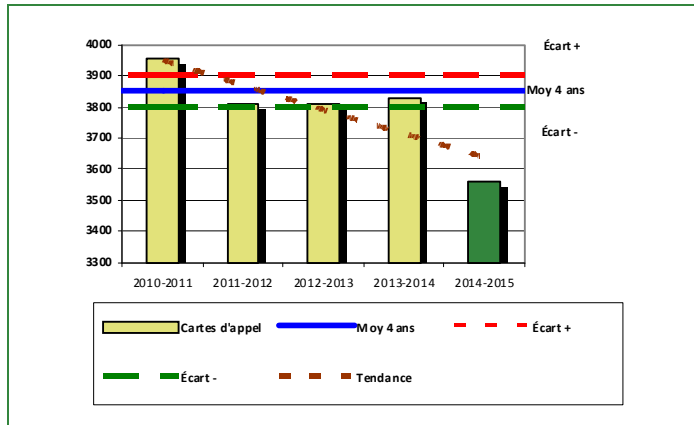
	Année courante		Moyenne des 4 dernières années	
Priorité 1	2 450		2 729	
Priorité 2	785		851	
Priorité 3	325		273	
<b>Total :</b>	<b>3 560</b>		<b>3 852</b>	
	<b>Nb</b>	<b>%</b>	<b>Nb</b>	<b>%</b>
<b>Alarmes</b>	427	12%	534	14%

Le tableau 3 des cartes d'appel trace le portrait des données de l'année courante par catégories. Nous observons que le nombre de cartes d'appel pour les alarmes a diminué de 107 par rapport à la moyenne des 4 dernières années. Quant au nombre de cartes d'appel pour les priorités 1, il a diminué de 279 par rapport à la moyenne des quatre dernières années.

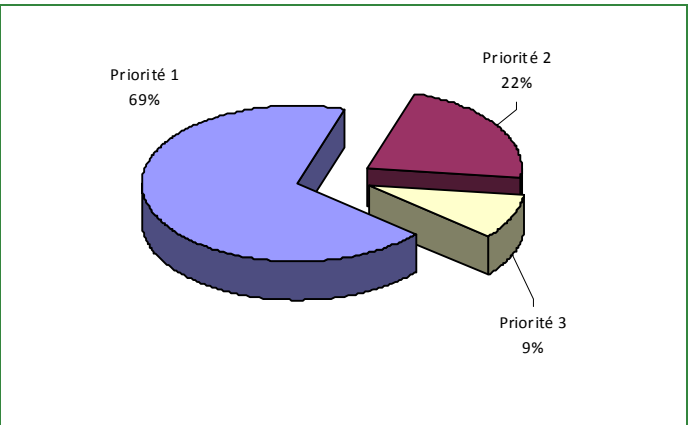


## Évolution du nombre de cartes d'appel au cours des dernières années

Graphique 8 : Nombre de cartes d'appel



Graphique 9 : Types de priorité de cartes d'appel



Le graphique 8 illustre la fluctuation du nombre total de cartes d'appel au cours des cinq dernières années. On constate que le nombre total de cartes d'appel enregistrées pour cette période se situe en-dessous de la moyenne.

Le graphique 9 nous indique que les cartes d'appel de priorité 1 sont les plus nombreuses à être enregistrées pour cette année.

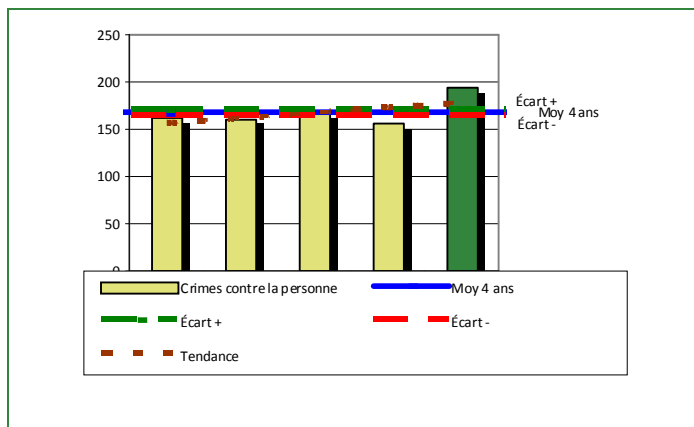
## La criminalité

Tableau 4 Nombre de crimes contre la personne sur le territoire au cours de l'année

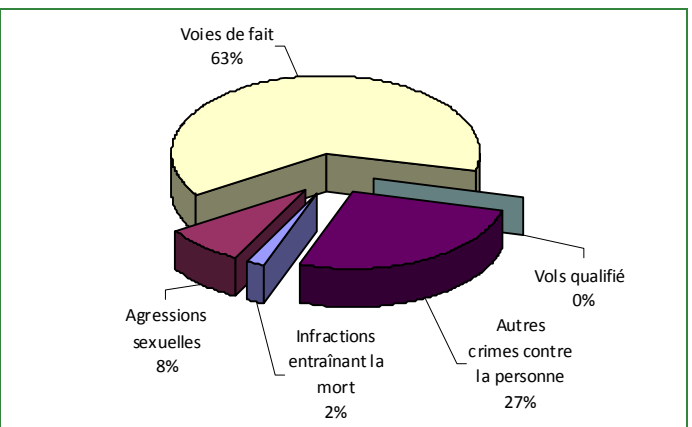
	Année courante	Moyenne des 4 dernières années
<b>1000- Crimes contre la personne</b>		
Infractions entraînant la mort	4	3
Agressions sexuelles	16	18
Voies de fait	122	92
Vols qualifiés	0	1
Autres crimes contre la personne	52	49
<b>Crimes contre la personne :</b>	<b>194</b>	<b>162</b>

## Évolution du nombre de crimes contre la personne au cours des dernières années

Graphique 10 : Nombre de crimes contre la personne



Graphique 11 : Catégorie de crimes contre la personne



Le graphique 10 présente le nombre de crimes contre la personne au cours des cinq dernières années. On constate que la donnée de cette année se situe au-dessus de la moyenne et au-dessus de la courbe de la ligne de l'écart moyen.

Le graphique 11 nous spécifie le nombre d'événements pour chacune des catégories des crimes contre la personne. On remarque alors que les voies de fait sont le type de crimes le plus fréquent pour cette année.

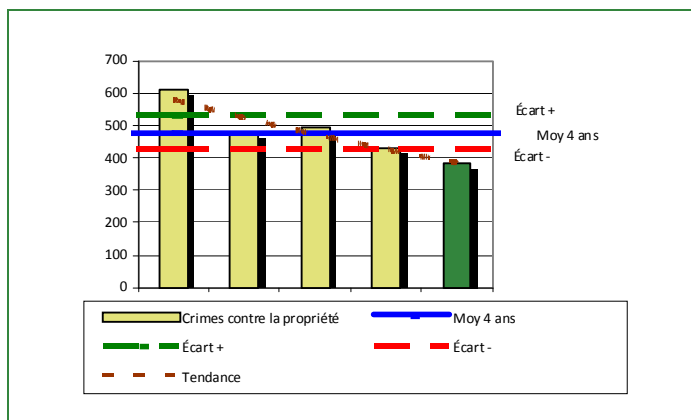
Tableau 5

## Nombre de crimes contre la propriété sur le territoire au cours de l'année

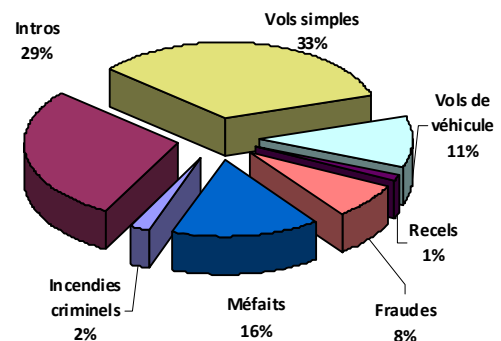
	Année courante	Moyenne des 4 dernières années
<b>2000- Crimes contre la propriété</b>		
Incendies criminels	8	9
Introductions par effraction	110	139
Vols simples	129	168
Vols de véhicule	42	66
Recels	5	7
Fraudes	29	32
Méfaits	61	81
<b>Crimes contre la propriété :</b>	<b>384</b>	<b>501</b>

## Évolution du nombre de crimes contre la propriété au cours des dernières années

Graphique 12 : Nombre de crimes contre la propriété



Graphique 13 : Catégories de crimes contre la propriété



Le graphique 12 des crimes contre la propriété présente les données au cours des cinq dernières années. On constate que cette année, le nombre de crimes pour ce type d'événement se situe en-dessous de la moyenne. De plus, cet écart se situe en-dessous de la zone d'écart moyen.

Le graphique 13 nous spécifie le nombre d'événements pour chacune de catégories de crimes contre la propriété. On remarque alors que les vols simples sont le type de crimes le plus fréquent au cours de l'année.

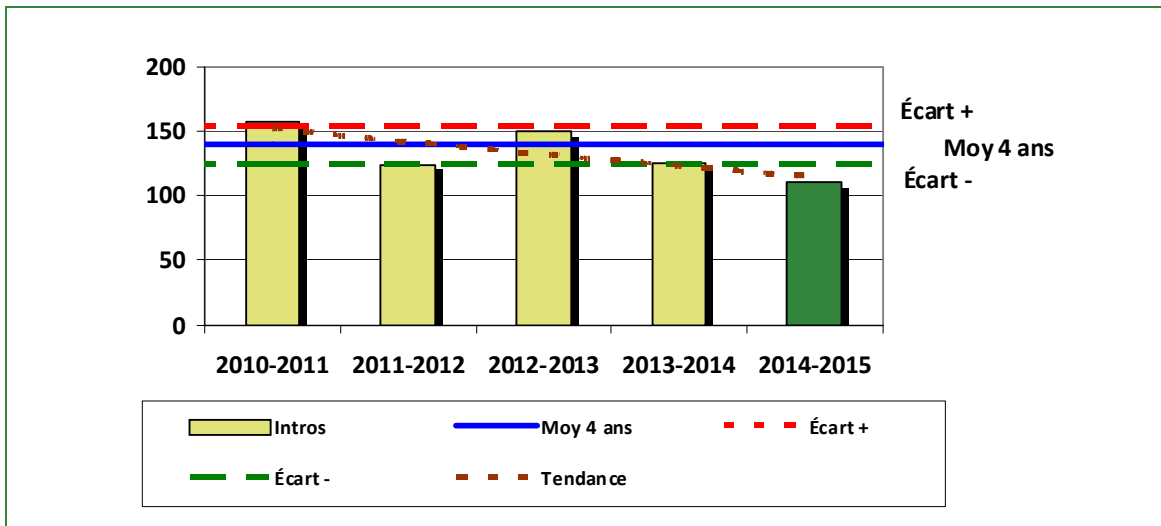
Tableau 6

## Autre criminalité et interventions sur le territoire au cours de l'année

	Année courante	Moyenne des 4 dernières années
<b>Autres criminalités</b>		
3000- Autres infractions au Code criminel	50	85
4000 5000 - Loi réglementant drogues et stupéfiants	70	92
6000- Infractions aux autres lois fédérales	1	1
7000- Infractions aux lois provinciales	21	23
<b>Autres criminalité :</b>	<b>142</b>	<b>200</b>
<b>Activités</b>		
A- Assistances	31	9
B- Permis	16	8
C- Alarmes	427	534
E- Enquêtes	115	100
F- Événements relatifs à la RACJ	106	121
M- Mandats	14	19
P- Objets perdus ou trouvés	34	33
R- Interventions policières	319	324
V- Véhicules retrouvés ou remisés	25	43
X- Interpellation, observation et autre	11	18
<b>Activités :</b>	<b>1 098</b>	<b>1 208</b>
<b>Total criminalité et activités :</b>	<b>1 818</b>	<b>2 071</b>



GRAPHIQUE 14 : C- INTRODUCTIONS PAR EFFRACTION AU COURS DE L'ANNÉE



Le graphique 14 démontre que le nombre d'introductions par effraction de cette année est inférieur au nombre moyen d'introductions par effraction depuis les cinq dernières années. De plus, cet écart se situe en-dessous de l'écart moyen.

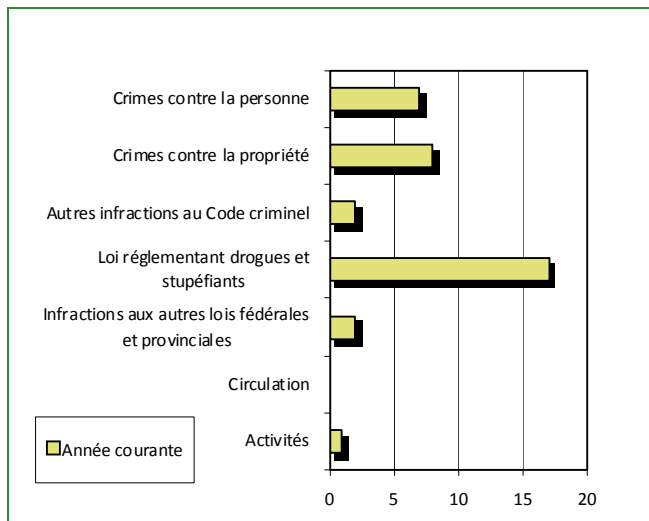
## INTERVENTIONS EN MILIEU SCOLAIRE

Cette section présente les différentes interventions réalisées en milieu scolaire.

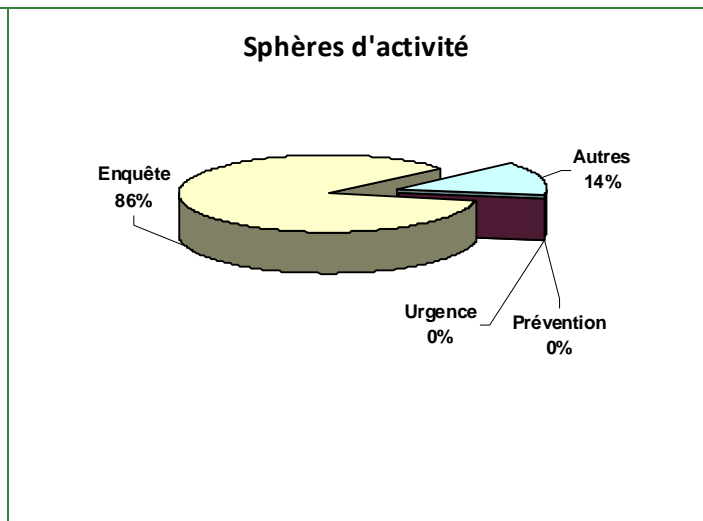
**Tableau 7** Interventions réalisées dans les établissements scolaires dans le cadre du programme d'intervention en milieu scolaire

	Année courante
Dossiers d'enquête relatifs au PIMS	36
Collaborations à d'autres dossiers connexes	1
<b>Total dossiers :</b>	<b>37</b>
Établissements visités	3
Nb personnes rencontrées	81
Nombre d'établissements visés	17

**GRAPHIQUE 15 : ÉVÉNEMENTS MIP INSCRITS SUR LES RAPPORTS D'ÉVÉNEMENT DANS LE CADRE DU PROGRAMME D'INTERVENTION EN MILIEU SCOLAIRE ANNÉE COURANTE**



**GRAPHIQUE 16 : TEMPS CONSACRÉ AUX DIFFÉRENTES SPHÈRES D'ACTIVITÉ DANS LE CADRE DU PROGRAMME D'INTERVENTION EN MILIEU SCOLAIRE ANNÉE COURANTE**



## INTERVENTIONS PAR DES UNITÉS DE SOUTIEN RÉGIONALES

Cette section présente les interventions réalisées sur le territoire de la MRC par d'autres unités de soutien de régionales au cours de l'année. Voici, les détails de ces interventions

- Unité de soutien en sécurité routière (assistance lors des grands événements)
- Unité d'urgence secteur est (patrouille nautique lac William)
- Division des enquêtes régionales Trois-Rivières (assistance pour dossiers d'enquête d'envergure)

## MESURES D'URGENCE ET ÉVÉNEMENTS MAJEURS

Ce segment vous présente la liste des différents événements majeurs survenus au cours de l'année. Voici les événements majeurs ayant eu lieu :

- Le 29 mars 2015, un homme utilise son véhicule personnel pour entrer délibérément en collision avec les autos personnelles des policiers et une voiture de la Sûreté. Des coups de feu sont tirés et l'homme est blessé. Il fera face à 14 chefs d'accusation.



## ACTIVITÉS DIGNES D'INTÉRÊT

---

Voici les activités dignes d'intérêt ayant eu lieu au cours de l'année et qui n'ont pas été mentionnées dans les sections précédentes.

- 3 opérations de surveillance aérienne, baptisées opération AILE, ont eu lieu à l'été 2014 dans la MRC de l'Érable. Ces opérations avaient pour but d'intervenir sur des comportements qui sont plus difficiles à détecter avec les moyens conventionnels. La route 116 à Princeville était visée par ces interventions.