

RAPPORT ANNUEL D'ACTIVITÉS

DE LA SÛRETÉ DU QUÉBEC
POSTE DE LA MRC DE
L'ÎLE D'ORLÉANS

DU 1^{ER} AVRIL 2014 AU 31 MARS 2015



MOT DU DIRECTEUR DE POSTE



C'est avec plaisir que je vous présente le rapport annuel d'activités de la Sûreté du Québec, poste de la MRC de L'Île d'Orléans, pour l'année 2014-2015. Conformément à nos engagements ainsi qu'aux priorités dégagées par le Comité de sécurité publique (CSP), nous avons poursuivi le déploiement de nos actions sur l'ensemble du territoire couvert.

On y retrouve notamment les activités réalisées en lien avec les priorités locales, les statistiques reliées à la sécurité routière, aux règlements municipaux, aux événements criminels et au traitement des cartes d'appel.

Ce rapport et ces résultats vous permettront d'assurer le suivi de la performance des services de la Sûreté du Québec.

A handwritten signature in blue ink, consisting of a stylized 'L' followed by a horizontal line and a short vertical stroke at the end.

Lieutenant Luc Fournier

Voici les priorités locales identifiées par le CSP pour l'année 2014-2015 et l'évolution des activités réalisées.

Priorité 2 : Optimiser la visibilité policière sur le territoire.

DESCRIPTION DES ACTIVITÉS	COMMENTAIRES	NB ACTIVITÉS
Présence Horatio Walker		561
Présence quais et marina		1480
Présence halte-routière		232
Présence maison des jeunes		52
Présence cours d'école		43

Priorité 50 : Réaliser des opérations en regard des véhicules récréotouristiques.

DESCRIPTION DES ACTIVITÉS	COMMENTAIRES	NB ACTIVITÉS
Patrouille en motoneige	65 motoneiges interceptées	3
Patrouille en VR aux sentiers	101 motoneiges interceptées	17

Priorité 67 : Réaliser des activités dans le cadre du programme de parrainage.

DESCRIPTION DES ACTIVITÉS	COMMENTAIRES	NB ACTIVITÉS
Rencontre et échange avec élus		37
Intervention journal du patrouilleur		90

Priorité 99 : Intervenir sur les causes de collisions avec dommages corporels ainsi que sur ses facteurs contributifs.

DESCRIPTION DES ACTIVITÉS	COMMENTAIRES	NB ACTIVITÉS
Cause vitesse	554 constats émis	1224
Cause alcool/drogue	22 capacités affaiblies	73
Cause ceinture	79 constats émis	178
Cause cellulaire/texto au volant	85 constats émis	223
Cause arrêt obligatoire/feux	36 constats émis	49
Cause transport scolaire	6 constats émis	128

Priorité 100 : Réaliser des opérations pour contrer le bruit des silencieux modifiés.

DESCRIPTION DES ACTIVITÉS	COMMENTAIRES	NB ACTIVITÉS
Avec le sonomètre	9 constats émis	2
Sans le sonomètre	57 constats émis	40

DEMANDES PONCTUELLES DES ÉLUS ET DES CITOYENS

Voici les demandes ponctuelles des élus et des citoyens qui ont été adressées à la Sûreté au cours de la dernière année.

DESCRIPTION DES DEMANDES	ACTION* (V, T, C)	NB REQUÊTES	COMMENTAIRES	NB ACTIVITÉS
Requêtes diverses, vitesse, bruit, conduite erratique, conduite avec les facultés affaiblies, etc.	T	18	Incluses dans le journal du patrouilleur	90

*LÉGENDE

(V) en validation : Requêtes reçues et en période d'évaluation afin de confirmer si elles sont fondées ou non et si elles nécessitent des interventions spécifiques.

(T) en traitement : Requêtes validées et fondées pour lesquelles des activités sont effectuées afin de régler la problématique visée (ex. : patrouilles, surveillances, radar, etc.)

(C) clos : Requêtes qui sont résolues suite à des activités effectuées ou qui sont non fondées.

PRÉVENTION

Toujours en réponse aux besoins et aux réalités locales, les postes de la Sûreté tiennent des activités de prévention dans l'ensemble des municipalités qu'elle dessert, c'est-à-dire des mesures proactives et non pénales, qui ont pour but spécifique de réduire la criminalité en agissant sur les facteurs qui la déterminent, sur les circonstances et l'environnement dans lequel sont commis les délits.

La grande majorité des activités de prévention se tiennent au quotidien, dans le cadre des interventions de l'ensemble des patrouilleurs.

Voici les principales activités de prévention réalisées au cours de la dernière année :

Activités de prévention réalisées au cours de l'année

DESCRIPTION DES ACTIVITÉS	COMMENTAIRES	NB ACTIVITÉS
Remise de dépliant alcool au volant	Période des fêtes et estivale	5
Pratique du programme PRES	Écoles primaires 2/3	1
Collaboration dépliant partage de la route		2
Remise de dépliant port de la ceinture	Semaine de la sécurité routière	3
Rencontre avec commerçants	Semaine de la prévention de la criminalité	5
Remise de dépliant partage de la route	Période estivale	5
Rencontre chauffeurs d'autobus	Prévention transport scolaire	5
Remise dépliant cellulaire/texto au volant		5

La Sûreté du Québec s'est formellement engagée dans une approche professionnelle de type communautaire.

Cette philosophie de travail comprend les cinq grands principes suivants :

- La présence familière;
- La qualité de services;
- Le partenariat;
- La consultation de la clientèle;
- La résolution de problèmes.

Cette section présente les principales activités réalisées par l'approche de police de proximité.

Présence familière et parrainage

À la Sûreté du Québec, la présence familière s'exprime par le parrainage des municipalités.

Voici les principales activités de parrainage (rencontres et échanges avec les acteurs-clés) réalisées par nos membres cette année. Ces activités sont en lien avec les priorités locales identifiées par notre CSP.

DESCRIPTION	COMMENTAIRES	NB ACTIVITÉS
Rencontres/échanges avec élus	Rencontre Maire, dg, élus, secrétariat, chef pompier	37
Intervention journal patrouilleur	Selon demande des citoyens et élus	90

Résolution de problème

L'approche stratégique en résolution de problèmes (ASRP) permet d'associer des incidents autrement traités un par un, d'en dégager une compréhension globale et de rechercher des solutions durables, le tout en ayant recours aux partenaires et aux ressources des milieux affectés par des problématiques communes.

Voici les incidents traités par l'approche stratégique en résolution de problème au cours de la dernière année :

DESCRIPTION ET COMMENTAIRES
Aucun dossier résolu par ASRP au cours de l'année.

Activités communautaires réalisées au cours de l'année

DESCRIPTION ET COMMENTAIRES
3 juin 2014 - Dans le cadre du Grand Défi Pierre Lavoie, les écoles primaires de l'Île d'Orléans ont organisé une course de 4 km qui s'est tenue sur la route des Prêtres.
8 juin 2014 - Tour de l'Île St-Hubert : Événement cycliste où environ 600 personnes de tous les âges ont participé à un des 4 parcours du tour de l'Île 2014, soit 67 km à 30 km/h, 67 km à 25 km/h, 50 km à 20 km/h et 47 km à 15 km/h. Sept policiers ont travaillé à cette activité annuelle. Départs à 9h00, 9h15, 9h30 et 9h45.
13 juin 2014 - Journée de sensibilisation des panneaux pour le bruit des motos. Remise de dépliants par les organisateurs et résidents. Plusieurs motocyclistes de l'Île, dont la moto était non conforme, ont été interceptés.
25 janvier 2015 - Participation à la fête d'hiver de St-Pierre.
8 février 2015 - Participation à la fête plaisir d'hiver de Ste-Famille.



STATISTIQUES OPÉRATIONNELLES

Cette section est consacrée aux statistiques en matière d'activités :

- De sécurité des réseaux de transport;
- Des règlements municipaux;
- D'événements criminels;
- Du traitement des cartes d'appel.

Les résultats qui vous sont présentés dans cette section vous permettront tout particulièrement d'évaluer la performance de la Sûreté au cours de la dernière année.

Afin de mettre en perspective ces données et d'en analyser l'évolution, vous pourrez également les comparer avec la moyenne des quatre dernières années.

De plus, afin d'en faciliter l'analyse, ces données vous sont présentées à l'aide de deux types de graphiques.

Chacun des graphiques de type histogramme indique les résultats pour les cinq dernières années. Une ligne trace la moyenne des quatre dernières années.

Ces graphiques permettent aussi de situer les résultats de la dernière année par rapport à la **zone d'écart normal**. L'écart normal est calculé à partir de la moyenne des différences entre les données de chacune des années, avec la moyenne des quatre dernières années. Visuellement, il s'agit de la zone comprise entre les lignes « écart + » et « écart - ». Les résultats qui s'écartent de cette zone méritent une attention particulière du CSP.

Des graphiques de type « pointe de tarte » accompagnent également des histogrammes afin d'illustrer plus précisément la répartition des catégories de types d'événement plus préoccupants.

Notez que les données de cette section concernent l'ensemble du territoire couvert par les effectifs du poste MRC de l'Île d'Orléans. Les résultats pour chacune des municipalités vous sont présentés en annexes.

Tableau 1 Nombre de collisions et d'interventions couvertes sur le territoire excluant le réseau autoroutier, s'il y a lieu

		Année courante	Moyenne des 4 dernières années
Collisions	Collisions mortelles	0	1
	Collisions avec blessés graves	1	0
	Collisions avec blessés légers	24	31
	Autres collisions avec blessés	0	1
	Collisions matérielles	88	103
	Sous-total :	113	136
Interventions	Avertissement nautique	3	2
	Capacités affaiblies	22	12
	Autres crimes	15	13
	Constats provinciaux	968	1 155
	Constats municipaux	50	16
	AVVR	20	18
	Avertissement	371	257
	Sous-total :	1 449	1 472

Collisions

Le tableau des collisions permet de constater une amélioration du bilan routier au cours de l'année courante. En effet, un total de 113 collisions a été couvert, soit une baisse de 23 collisions par rapport au nombre moyen de collisions des quatre dernières années.

L'amélioration la plus marquante se situe au niveau des collisions avec blessés, 25 collisions ont eu lieu, ce qui représente une baisse de 24.3% par rapport aux années précédentes.

Au niveau des collisions matérielles, 88 collisions ont été couvertes soit une baisse de 14.6% par rapport à la moyenne des quatre dernières années.

Notons enfin qu'aucune collision mortelle n'est survenue sur notre territoire.

Interventions

Le nombre d'interventions en sécurité routière a connu une légère diminution au cours de l'année courante. Les policiers de la MRC ont procédé à 1449 interventions. Il s'agit d'un recul de 1.6% par rapport à la moyenne des quatre dernières années.

Au niveau des constats d'infraction provinciaux, 968 constats ont été émis, soit un recul de 16.2% par rapport à la moyenne des quatre dernières années.

Au niveau des constats d'infraction municipaux, 50 constats ont été émis, soit une progression de 312% par rapport à la moyenne des quatre dernières années.

Quant aux infractions de capacités de conduite affaiblies, 22 dossiers ont été ouverts, soit une progression de 83.3% par rapport à la moyenne des quatre dernières années.

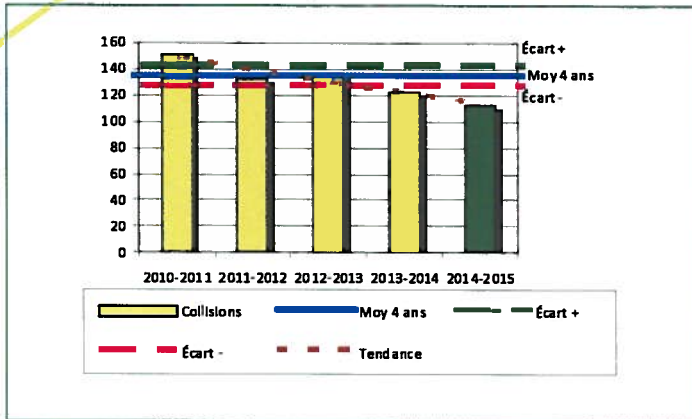
Au niveau des autres crimes, 15 dossiers ont été ouverts, ce qui représente une progression de 15.4% par rapport à la moyenne des quatre dernières années.

Les avis de vérification d'un véhicule routier sont au nombre de 20, soit une progression de 11.1% par rapport à la moyenne des quatre dernières années.

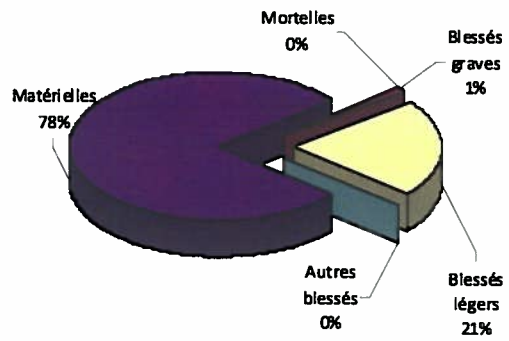
Les avertissements remis sont au nombre de 371, soit une progression de 44.4% par rapport à la moyenne des quatre dernières années.

Évolution du nombre de collisions et d'interventions au cours des dernières années

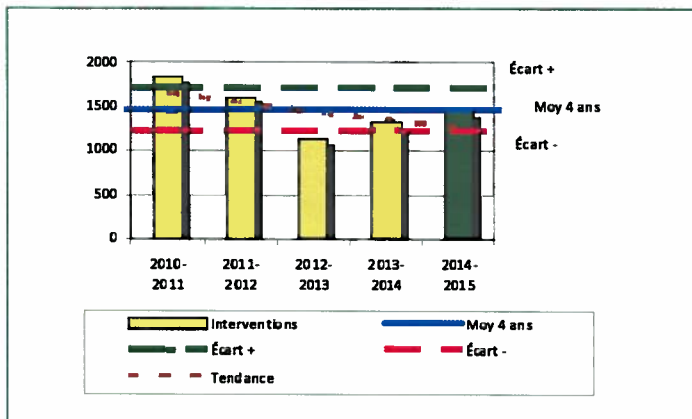
Graphique 1 : Collisions



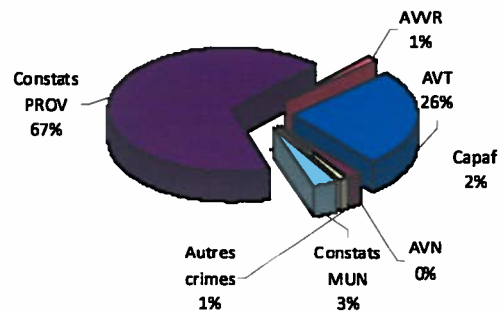
Graphique 2 : Catégories de collisions



Graphique 3 : Interventions



Graphique 4 : Catégories d'interventions



Le graphique 1 des collisions nous permet de constater que le nombre de collisions de cette année est inférieur au nombre moyen de collisions depuis les quatre dernières années. De plus, cet écart se situe en dessous de l'écart moyen.

Nous constatons également que la tendance du nombre de collisions par rapport aux dernières années est à la baisse.

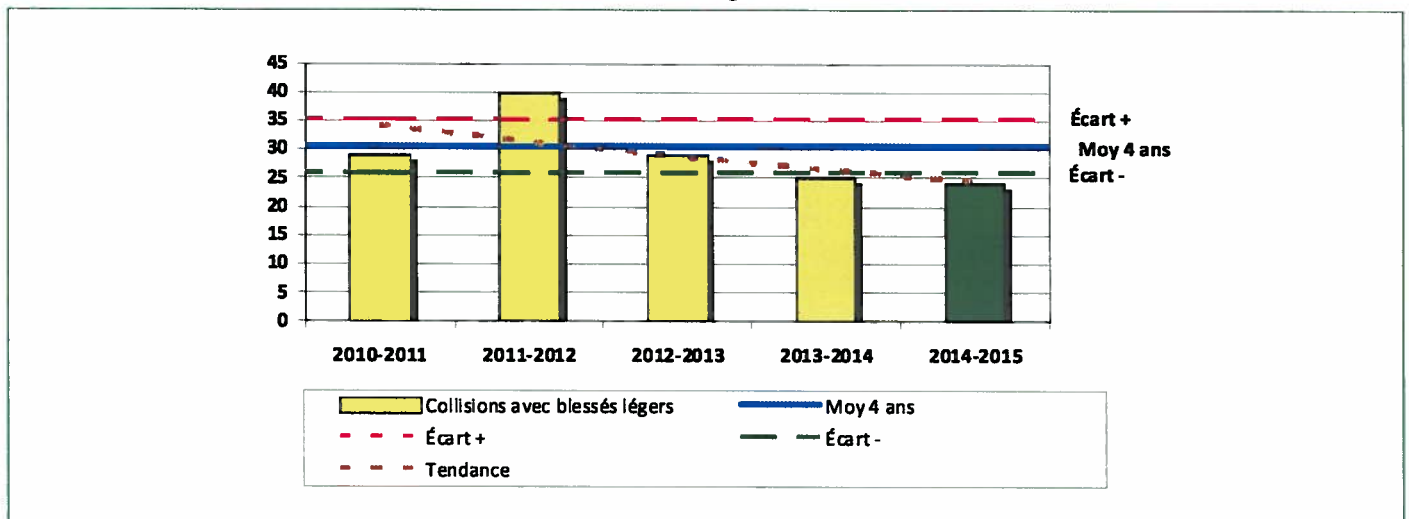
Le graphique 2 démontre que les collisions avec blessés représentent 23% des collisions survenues au cours de l'année.

Le graphique 3 des interventions démontre qu'il y a augmentation du nombre moyen d'interventions depuis les quatre dernières années. De plus, cet écart nous permet d'atteindre la zone d'écart moyen.

Nous constatons également que la tendance du nombre d'interventions par rapport aux dernières années est à la hausse depuis 2012-2013.

Le graphique 4 démontre que l'émission de constats d'infraction est la catégorie d'intervention la plus fréquente cette année.

Graphique 5 : Collisions avec blessés légers au cours des dernières années



Ce graphique présente le fait le plus saillant au niveau des statistiques de sécurité des réseaux de transport. Nous constatons que le nombre de 24 collisions avec blessés légers cette année est inférieur au nombre moyen de 31 collisions depuis les quatre dernières années. Cet écart se situe particulièrement en dessous de la zone d'écart moyen.

Règlements municipaux

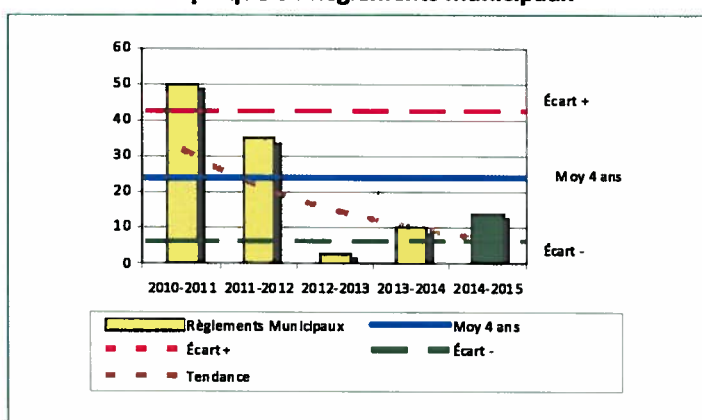
Tableau 2 Nombre de constats émis pour infractions aux règlements municipaux sur le territoire

Domaine	Année courante	Moyenne des 4 dernières années
1) Alarmes	2	2
2) Vente	0	0
3) Circulation	0	18
4) Paix, bon ordre et sécurité publique	5	1
5) Nuisance	7	4
Total :	14	25

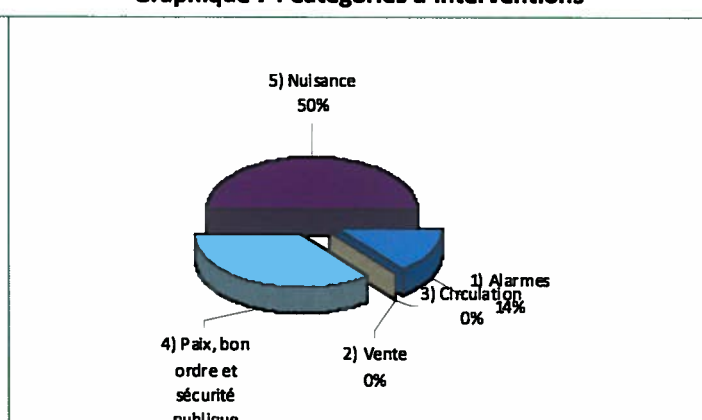
Nous constatons au tableau 2 que le nombre de constats émis pour des infractions aux règlements municipaux a connu une diminution au cours de la dernière période. Les policiers ont émis un total de 14 constats. Il s'agit d'un recul de 44% en comparaison à la moyenne des quatre dernières années.

Évolution du nombre de constats émis pour infraction aux règlements municipaux pour l'année courante

Graphique 6 : Règlements municipaux



Graphique 7 : Catégories d'interventions



Le graphique 6, démontre que le nombre de constats municipaux émis cette année est inférieur au nombre moyen de constats émis depuis les quatre dernières années. Nous constatons, une constante évolution depuis 2012-2013, le tout étant directement reliée à l'uniformisation des règlements municipaux pour la MRC.

Cartes d'appel

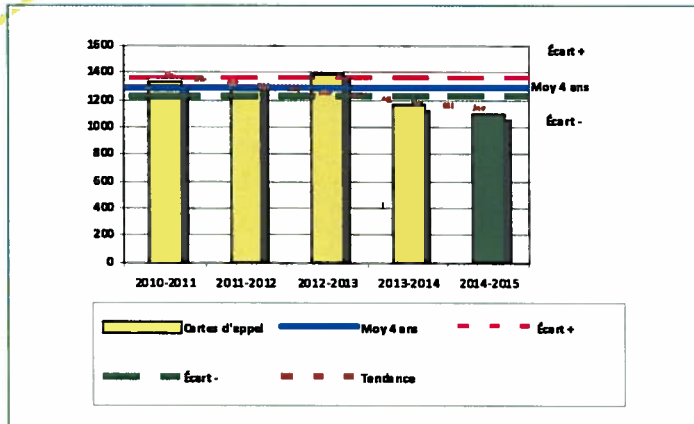
Tableau 3 Nombre de cartes d'appel sur le territoire au cours de l'année

	Année courante		Moyenne des 4 dernières années	
Priorité 1	745		939	
Priorité 2	267		293	
Priorité 3	83		64	
Total :	1 095		1 296	
	Nb	%	Nb	%
Alarmes	164	15%	200	15%

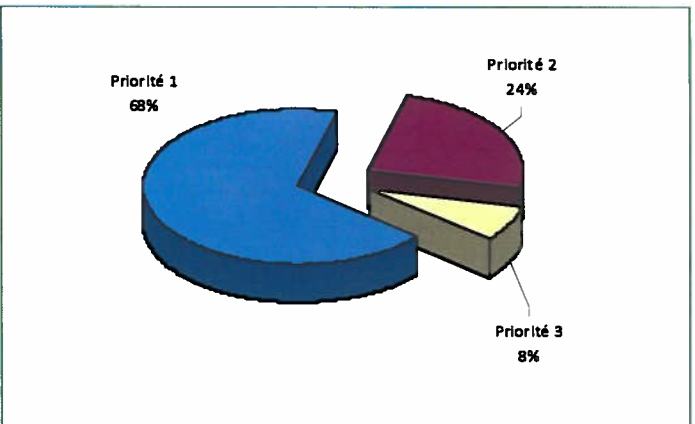
Le tableau 3 des cartes d'appel trace le portrait des données de l'année courante par catégories. Nous observons que le nombre de cartes d'appel pour les alarmes a diminué de 18% par rapport à la moyenne des 4 dernières années. Quant au nombre de cartes d'appel pour les priorités 1, il a diminué de 20.6% par rapport à la moyenne des quatre dernières années.

Évolution du nombre de cartes d'appel au cours des dernières années

Graphique 8 : Nombre de cartes d'appel



Graphique 9 : Types de priorité de cartes d'appel



Le graphique 8 illustre la fluctuation du nombre total de cartes d'appel au cours des cinq dernières années. On constate que le nombre total de cartes d'appel enregistrées pour cette période se situe en dessous de la moyenne.

Le graphique 9 nous indique que les cartes d'appel de priorité 1 représentent 68% de nos appels.

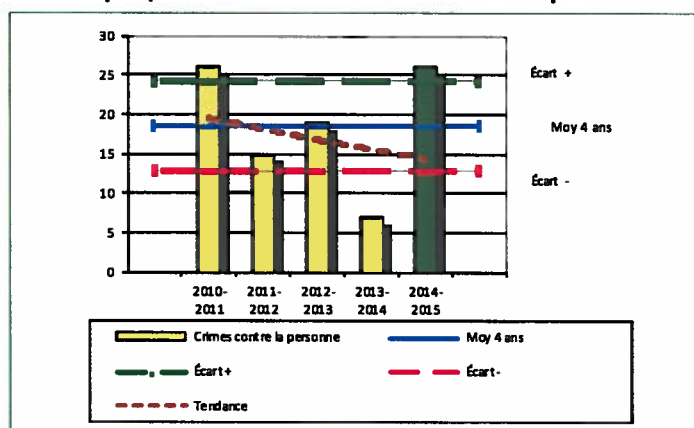
La criminalité

Tableau 4 Nombre de crimes contre la personne sur le territoire au cours de l'année

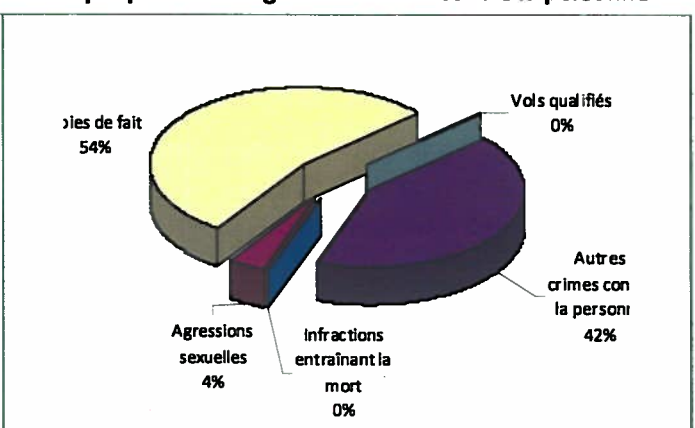
	Année courante	Moyenne des 4 dernières années
1000- Crimes contre la personne		
Infractions entraînant la mort	0	0
Agressions sexuelles	1	1
Voies de fait	14	9
Vols qualifiés	0	0
Autres crimes contre la personne	11	6
Crimes contre la personne :	26	17

Évolution du nombre de crimes contre la personne au cours des dernières années

Graphique 10 : Nombre de crimes contre la personne



Graphique 11 : Catégorie de crimes contre la personne



Le graphique 10 présente le nombre de crimes contre la personne au cours des cinq dernières années. On constate que la donnée de cette année se situe au-dessus de la moyenne et au-dessus de la courbe de la ligne de l'écart moyen. On observe également que la courbe de la tendance pour ce type de crime est cependant descendante. La hausse de cette année s'explique, entre autres, par le fait que dans un de nos dossiers il y a 4 victimes de voies de fait. Notons que ces victimes sont les policiers étant intervenus dans le dossier.

Le graphique 11 nous spécifie le nombre d'événements pour chacune des catégories de crimes contre la personne. On remarque alors que les voies de fait sont le type de crimes contre la personne le plus fréquent pour cette année.

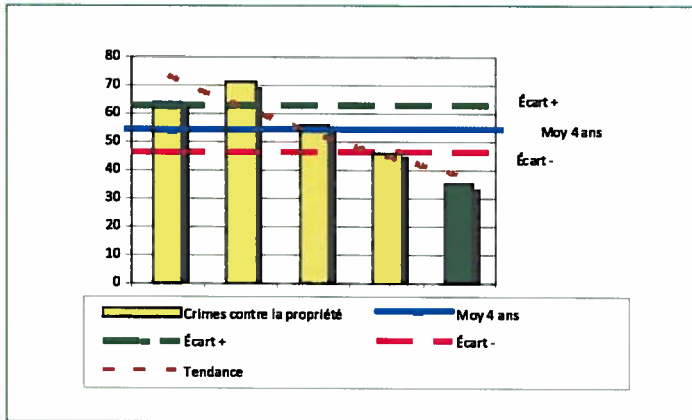
Tableau 5

Nombre de crimes contre la propriété sur le territoire au cours de l'année

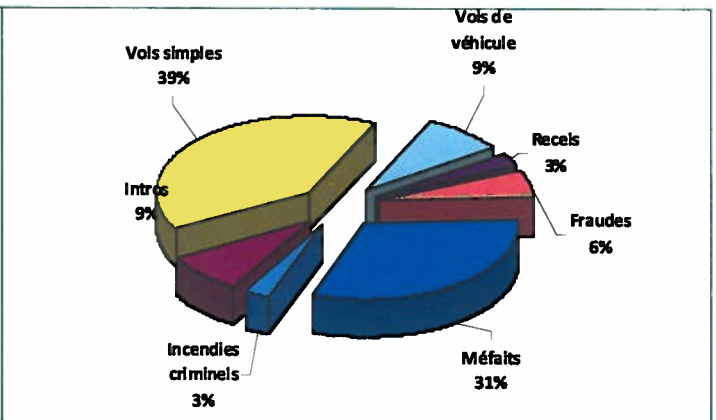
	Année courante	Moyenne des 4 dernières années
2000- Crimes contre la propriété		
Incendies criminels	1	1
Introductions par effraction	3	16
Vols simples	14	16
Vols de véhicule	3	5
Recels	1	2
Fraudes	2	4
Méfais	11	16
Crimes contre la propriété :	35	59

Évolution du nombre de crimes contre la propriété au cours des dernières années

Graphique 12 : Nombre de crimes contre la propriété



Graphique 13 : Catégories de crimes contre la propriété



Le graphique 12 des crimes contre la propriété présente les données au cours des cinq dernières années. On constate que cette année, le nombre de crimes pour ce type d'événement se situe nettement en dessous de la moyenne. De plus, cet écart se situe en dessous de la zone d'écart moyen.

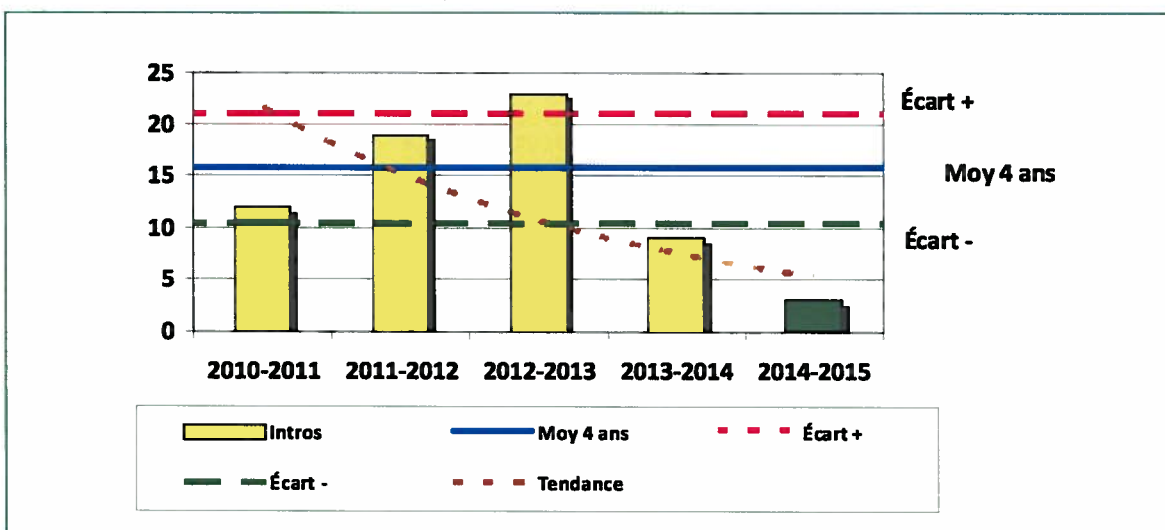
Le graphique 13 nous spécifie le nombre d'événements pour chacune des catégories de crimes contre la propriété. On remarque alors que les vols simples sont le type de crimes le plus fréquent au cours de l'année. On peut expliquer cette situation par une série de vols dans véhicule survenue à St-Pierre(4), St-Laurent(2) et Ste-Pétronille(2).

Tableau 6

Autre criminalité et interventions sur le territoire au cours de l'année

	Année courante	Moyenne des 4 dernières années
Autres criminalités		
3000- Autres infractions au Code criminel	7	11
4000 5000 - Loi réglementant drogues et stupéfiants	19	16
6000- Infractions aux autres lois fédérales	0	0
7000- Infractions aux lois provinciales	2	4
Autres criminalité :	28	31
Activités		
A- Assistances	6	13
B- Permis	2	4
C- Alarmes	164	200
E- Enquêtes	28	17
F- Événements relatifs à la RACJ	12	9
M- Mandats	0	0
P- Objets perdus ou trouvés	7	11
R- Interventions policières	52	70
V- Véhicules retrouvés ou remisés	7	5
X- Interpellation, observation et autre	5	4
Activités :	283	332
Total criminalité et activités :	372	439

GRAPHIQUE 14 : C- INTROS AU COURS DE L'ANNÉE



Le graphique 14, démontre que le nombre de 3 introductions par effraction de cette année est nettement inférieur au nombre moyen de 16 introductions par effraction depuis les cinq dernières années. De plus, cet écart se situe en dessous de l'écart moyen.

N/A pour notre MRC

INTERVENTIONS PAR DES UNITÉS DE SOUTIEN RÉGIONALES

Cette section présente les interventions réalisées sur le territoire de la MRC par d'autres unités de soutien régionales au cours de l'année. Voici, les détails de ces interventions (date, le nombre de policiers impliqués, nombre heures où ils ont été présents ainsi que le nom des unités qui sont intervenues).

La division des enquêtes régionales centre-est (DERCE) est intervenue dans le cadre du projet Moisson, qui a permis l'éradication d'une serre intérieure à St-François.

L'unité d'urgence secteur est (UUSE) est venue en assistance pour 2 dossiers d'éradications de serres intérieures à St-François.

L' UUSE a également effectué une journée de patrouille en motoneige sur notre territoire.

MESURES D'URGENCE ET ÉVÉNEMENTS MAJEURS

Ce segment vous présente la liste des différents événements majeurs survenus au cours de l'année. Voici les événements majeurs ayant eu lieu :

Perquisition dans le cadre du projet moisson dans la municipalité de St-François.

Le 2014-03-12, suite à l'interception d'un véhicule où de l'argent et du cannabis furent trouvés, une perquisition a eu lieu au 105, chemin Royal à St-François. Une serre dans la grange est trouvée ainsi qu'une grande quantité de cannabis séché.

Vingt policiers ont participé à l'opération et 3 individus ont été accusés.

Sur les lieux fut saisie :

- 71,2 kg de cannabis (cocottes)
- 146 plants en terre
- 79,65 kg cannabis en vrac
- 15 armes à feu et une arbalète
- Du matériel servant à la culture

Le 2014-07-05, les patrouilleurs sont intervenus au 112, chemin Royal à St-François pour un individu en crise et barricadé dans sa résidence. Suite à la reddition du suspect, les patrouilleurs ont inspecté les lieux à la recherche de victime potentielle et ont découvert dans la grange une plantation de cannabis.

Le suspect a été reconnu coupable le 21 novembre 2014 et a reçu une sentence de 2 ans d'incarcération.

Sur les lieux fut saisie :

- 665 plants (258 boutures, 407 plants)
- 7,36 kg de cocottes
- 3 armes à feu
- Du matériel servant à la culture.

Effectifs supplémentaires pour la St-Jean Baptiste.

ACTIVITÉS DIGNES D'INTÉRÊT

Voici les activités dignes d'intérêt ayant eu lieu au cours de l'année et qui n'ont pas été mentionnées dans les sections précédentes.

RAS