

RAPPORT ANNUEL D'ACTIVITÉS

POSTE DE LA MRC DE LA MATANIE
DE LA SÛRETÉ DU QUÉBEC

DU 1^{ER} AVRIL 2014 AU 31 MARS 2015



MOT DU DIRECTEUR DE POSTE



C'est avec plaisir que je vous présente le rapport annuel d'activités du poste de la MRC de La Matanie de la Sûreté du Québec pour l'année 2014-2015. Conformément à nos engagements ainsi qu'aux priorités dégagées par le Comité de sécurité publique (CSP), nous avons poursuivi le déploiement de nos actions sur l'ensemble du territoire couvert.

On y retrouve notamment les activités réalisées en lien avec les priorités locales, les statistiques reliées à la sécurité routière, aux règlements municipaux, aux événements criminels et au traitement des cartes d'appel.

Ce rapport et ses résultats vous permettront d'assurer le suivi de la performance des services de la Sûreté du Québec.

Lieutenant François St-Pierre

Directeur de poste

PRIORITÉS LOCALES

Voici les priorités locales identifiées par le CSP pour l'année 2014-2015 et l'évolution des activités réalisées.

Priorité 1: Intervention envers les conducteurs en excès de vitesse

DESCRIPTION DES ACTIVITÉS	Nb ACTIVITÉS	COMMENTAIRES	Nb ACTIVITÉS DEPUIS 1ER AVRIL
OPS cinémomètre	393	Zones de 50-70 et 90 Km/h. 1285 constats émis.	1532

Priorité 2: Lutte au trafic de stupéfiant

DESCRIPTION DES ACTIVITÉS	Nb ACTIVITÉS	COMMENTAIRES	Nb ACTIVITÉS DEPUIS 1ER AVRIL
Projets drogues-MRC	3	Principalement dans la ville de Matane. Un dossier à St-Ulric.	13

Priorité 3: Surveillance des passages pour piétons

DESCRIPTION DES ACTIVITÉS	Nb ACTIVITÉS	COMMENTAIRES	Nb ACTIVITÉS DEPUIS 1ER AVRIL
Surveillance passage pour piétons	15	Lors de ces opérations, automobilistes et piétons étaient sensibilisés à l'importance du respect des zones piétonnières.	15
Implication des cadets dans la sensibilisation des piétons et automobilistes	Non comptabilisé	Journalièrement, les cadets avaient pour mission la sensibilisation des piétons afin qu'ils utilisent les zones protégées. En compagnie de patrouilleurs, ils ont également sensibilisé des automobilistes du centre-ville.	Non comptabilisé



DEMANDES PONCTUELLES DES ÉLUS ET DES CITOYENS

Voici les demandes ponctuelles des élus et des citoyens qui ont été adressées à la Sûreté au cours de la dernière année.

DESCRIPTION DES DEMANDES (ACTION V, T, C)	NB REQUÊTES	COMMENTAIRES	NB REQUÊTES DEPUIS 1 ^{ER} AVRIL
CIRCULATION, Vitesse/arrêt/secteur poly (C)	1	308-140506-003, Conseiller-Matane	8
ATTROUPEMENT, école Zénon- Soucy (C)		308-140513-004, Citoyen-Matane	
ATTROUPEMENT, hôtel de ville (C)		308-140711-003, DG-Matane	
CIRCULATION, plaisancier (C)		308-140717-002, Citoyen-Ste-Paule	
CIRCULATION, vitesse (C)		308-140909-005, Maire-BDS	
CIRCULATION, autobus (V)		308-141124-005, Citoyen-Matane	
CIRCULATION, passage pour piétons		Aucun dossier, brigadière-école Bon-Pasteur-Matane	
RÈGLEMENT MUNICIPAL, relatif aux animaux		308-150209-003, Citoyen-St-Adelme	

*LÉGENDE

(V) en validation : Requêtes reçues et en période d'évaluation afin de confirmer si elles sont fondées ou non et si elles nécessitent des interventions spécifiques.

(T) en traitement : Requêtes validées et fondées pour lesquelles des activités sont effectuées afin de régler la problématique visée (ex. : patrouilles, surveillances, radar, etc.)

(C) clos : Requêtes qui sont résolues suite à des activités effectuées ou qui sont non fondées.



PRÉVENTION

Toujours en réponse aux besoins et aux réalités locales, les postes de la Sûreté tiennent des activités de prévention dans l'ensemble des municipalités qu'elle dessert, c'est-à-dire des mesures proactives et non pénales, qui ont pour but spécifique de réduire la criminalité en agissant sur les facteurs qui la déterminent, sur les circonstances et l'environnement dans lequel sont commis les délits.

La grande majorité des activités de prévention se tiennent au quotidien, dans le cadre des interventions de l'ensemble des patrouilleurs.

Voici les principales activités de prévention réalisées au cours de la dernière année :

Activités de prévention réalisées au cours de la période

DESCRIPTION DES ACTIVITÉS	Nb ACTIVITÉS	COMMENTAIRES	Nb ACTIVITÉS DEPUIS 1ER AVRIL
Kiosque	1	Abus de drogues et d'alcool-Sécurité routière-CEGEP	1
Conférences	16	<ul style="list-style-type: none"> - Abus de drogues et d'alcool-Sécurité routière- secondaire 5 <ul style="list-style-type: none"> o <i>Nos routes ne sont pas des pistes de course</i> - Abus de drogues et d'alcool-secondaire <ul style="list-style-type: none"> o <i>Programme mon indépendance j'y tiens</i> - Enlèvement-primaire <ul style="list-style-type: none"> o <i>Il faut sauver Duncan</i> - Loi et règlement <ul style="list-style-type: none"> o LSJPA - Sécurité routière-primaire <ul style="list-style-type: none"> o <i>Sécurité fête de l'Halloween</i> 	16
Tables de concertation	5	<ul style="list-style-type: none"> - Table sur la violence faite aux femmes - Table en santé mental (CLSC) - Comité sur la maltraitance faites aux aînés - Comité MELS/MSSS - Comité sur l'intimidation (COSMOS) 	5



POLICE DE PROXIMITÉ

La Sûreté du Québec s'est formellement engagée dans une approche professionnelle de type communautaire.

Cette philosophie de travail comprend les cinq grands principes suivants :

- La présence familière;
- La qualité de services;
- Le partenariat;
- La consultation de la clientèle;
- La résolution de problèmes.

Cette section présente les principales activités réalisées par l'approche de police de proximité.

Présence familière et parrainage

À la Sûreté du Québec, la présence familière s'exprime par le parrainage des municipalités.

Voici les principales activités de parrainage (rencontres et échanges avec les acteurs-clés) réalisées par nos membres cette année. Ces activités sont en lien avec les priorités locales identifiées par notre CSP.

DESCRIPTION DES ACTIVITÉS	Nb ACTIVITÉS	COMMENTAIRES	Nb ACTIVITÉS DEPUIS 1ER AVRIL
Rencontre acteurs clés	42	13 rencontres avec des élus désignés, 17 rencontres avec des maires, 12 rencontres avec Directeurs-généraux	42
Présence lors d'activité sociale-sportive-culturelle	26	Festivals, Fêtes de quartier ou de village, compétitions sportives, etc.	26
Présence aux lieux de rassemblement	122	Écoles, parc Stationnement Église, Autres stationnements, etc.	122
Prévention intro-vol	40	Parcs industriels, secteurs isolés, etc.	40

Résolution de problème

L'approche stratégique en résolution de problèmes (ASRP) permet d'associer des incidents autrement traités un par un, d'en dégager une compréhension globale et de rechercher des solutions durables, le tout en ayant recours aux partenaires et aux ressources des milieux affectés par des problématiques communes.

Voici les incidents traités par l'approche stratégique en résolution de problème au cours de la dernière année :

DESCRIPTION ET COMMENTAIRES
N/A

Activités communautaires réalisées au cours de l'année

DATE	DESCRIPTION ET COMMENTAIRES
7 mai	Le grand Mcdon
10 mai	BBQ du M&M
17 mai	Salon de la famille
21 mai	Tour du silence
25 mai	Marche de la mémoire
21 mai	Sécurité à bicyclette
Juin	Le relais pour la vie
27 août	Défi Patrick Deroy
7 septembre	Marche du diabète
Septembre	Tournoi de golf
Sept. Oct. Novembre	Football – École polyvalente Matane
21 septembre	Bouge pour ta santé
1 et 2 novembre	Chasse aux faisans à Ste-Paule
7 et 8 février	24 heures du Mont-Castor
Février à avril	Accueil de 6 stagiaires en techniques policières
7 mars	Randonnée des demoiselles au profit de la lutte au cancer du sein

STATISTIQUES OPÉRATIONNELLES

Cette section est consacrée aux statistiques en matière d'activités :

- De sécurité des réseaux de transport;
- Des règlements municipaux;
- D'événements criminels;
- Du traitement des cartes d'appel.

Les résultats qui vous sont présentés dans cette section vous permettront tout particulièrement d'évaluer la performance de la Sûreté au cours de la dernière année.

Afin de mettre en perspective ces données et d'en analyser l'évolution, vous pourrez également les comparer avec la moyenne des quatre dernières années.

De plus, afin d'en faciliter l'analyse, ces données vous sont présentées à l'aide de deux types de graphiques.

Chacun des graphiques de type histogramme indique les résultats pour les cinq dernières années. Une ligne trace la moyenne des quatre dernières années.

Ces graphiques permettent aussi de situer les résultats de la dernière année par rapport à la **zone d'écart normal**. L'écart normal est calculé à partir de la moyenne des différences entre les données de chacune des années, avec la moyenne des quatre dernières années. Visuellement, il s'agit de la zone comprise entre les lignes « écart + » et « écart - ». Les résultats qui s'écartent de cette zone méritent une attention particulière du CSP.

Des graphiques de type « pointe de tarte » accompagnent également des histogrammes afin d'illustrer plus précisément la répartition des catégories de types d'événement plus préoccupants.

Notez que les données de cette section concernent l'ensemble du territoire couvert par les effectifs du poste MRC XXX. Les résultats pour chacune des municipalités vous sont présentés en annexes.

Statistiques extraites du Tableau de bord le :

2015-05-04

Tableau 1 Nombre de collisions et d'interventions couvertes sur le territoire excluant le réseau autoroutier, s'il y a lieu

		Année courante	Moyenne des 4 dernières années
Collisions	Collisions mortelles	2	3
	Collisions avec blessés graves	7	1
	Collisions avec blessés légers	99	126
	Autres collisions avec blessés	3	7
	Collisions matérielles	515	544
	Sous-total :	626	680
Interventions	Avertissement nautique	0	0
	Capacités affaiblies	53	61
	Autres crimes	180	178
	Constats provinciaux	1 625	2 212
	Constats municipaux	627	799
	AVVR	130	170
	Avertissement	417	682
	Sous-total :	3 032	4 101

Collisions

Le tableau des collisions permet de constater une amélioration du bilan routier au cours de l'année courante. En effet, un total de 626 collisions a été couvert, soit une baisse de 54 par rapport au nombre moyen de collisions des quatre dernières années.

L'amélioration la plus marquante se situe au niveau des collisions avec blessés légers, 99 de ce type ont eu lieu, ce qui représente une baisse de 27 accidents par rapport aux années précédentes.

Au niveau des collisions matérielles, 515 collisions ont été couvertes soit une baisse de 29 accidents par rapport à la moyenne des quatre dernières années.

Notons enfin que nous avons couvert 2 collisions mortelles.

Interventions

Le nombre d'interventions en sécurité routière a connu une diminution au cours de l'année courante. Les policiers de la MRC ont procédé à 3032 interventions. Il s'agit d'un recul de 1069 par rapport à la moyenne des quatre dernières années.

Au niveau des constats d'infraction provinciaux, 1625 constats ont été émis, soit un recul de 587 par rapport à la moyenne des quatre dernières années.

Au niveau des constats d'infraction municipaux, 627 constats ont été émis, soit un recul de 172 par rapport à la moyenne des quatre dernières années.

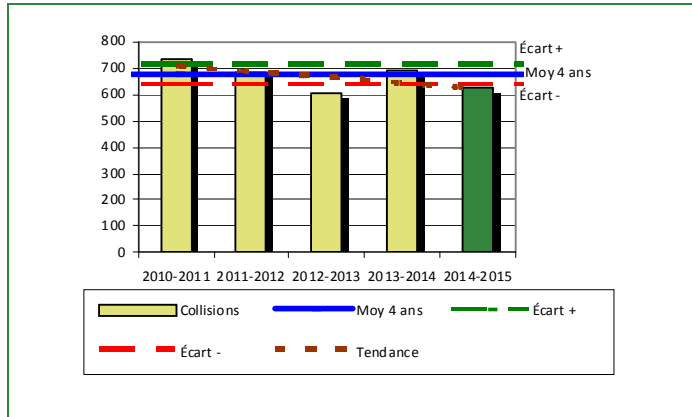
Quant aux infractions de capacités de conduite affaiblies, 53 interventions ont été réalisées, soit un recul de 8 par rapport à la moyenne des quatre dernières années.

Au niveau des autres crimes, nous avons connu une stabilité (178/180).

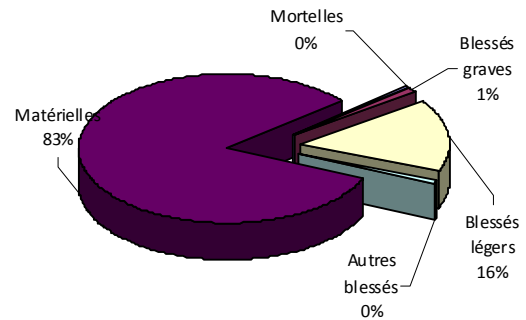
Les avis de vérification d'un véhicule routier sont au nombre de 130, soit un recul de 40 par rapport à la moyenne des quatre dernières années.

Évolution du nombre de collisions et d'interventions au cours des dernières années

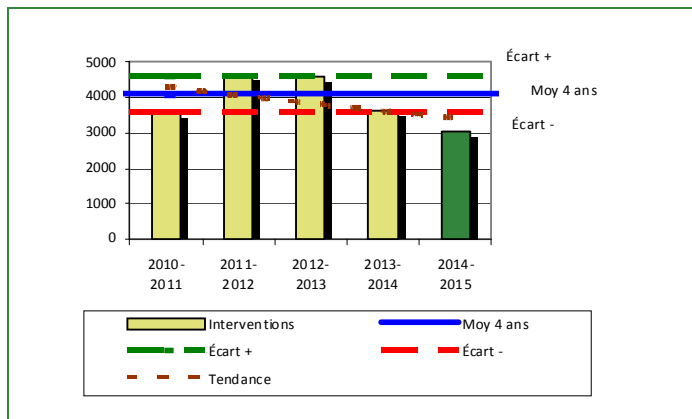
Graphique 1 : Collisions



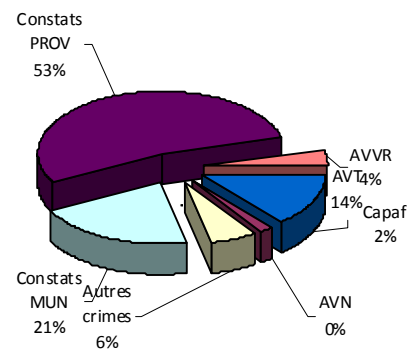
Graphique 2 : Catégories de collisions



Graphique 3 : Interventions



Graphique 4 : Catégories d'interventions



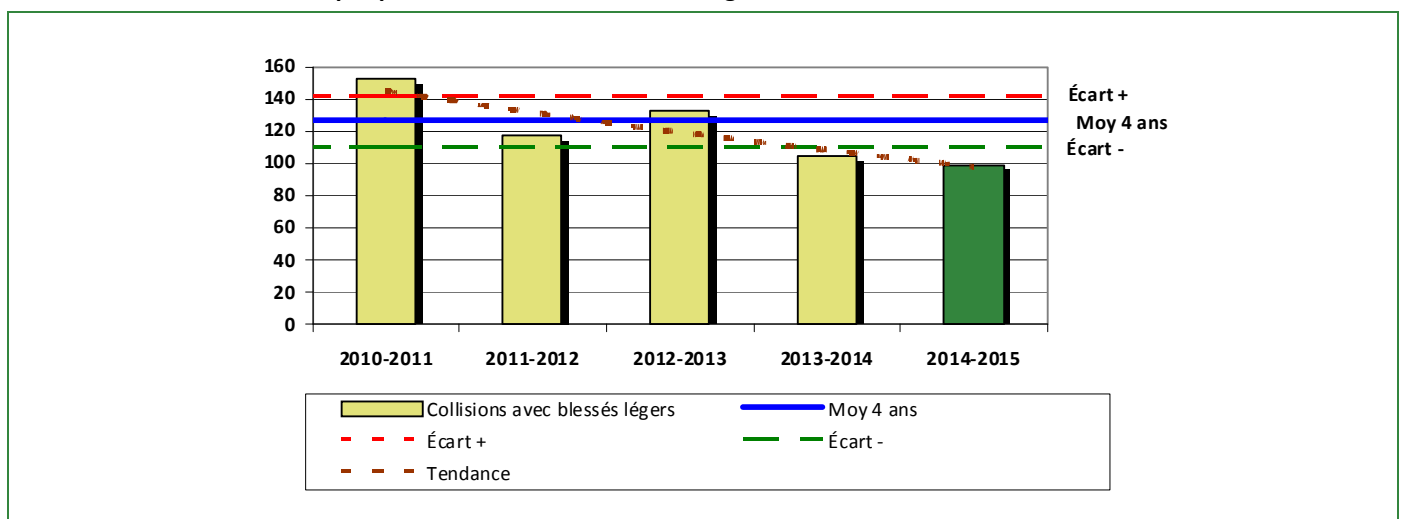
Le graphique 1 des collisions nous permet de constater que le nombre de collisions de cette année est inférieur au nombre moyen de collisions depuis les quatre dernières années. De plus, cet écart se situe au (dessus/en dessous) de l'écart moyen.

Le graphique 2 démontre que les collisions avec blessés représentent 17% des collisions survenues au cours de l'année.

Le graphique 3 des interventions démontre qu'il y a diminution du nombre moyen d'interventions depuis les quatre dernières années. De plus, cet écart se situe en dessous de la zone d'écart moyen.

Le graphique 4 démontre que les constats provinciaux sont la catégorie d'interventions la plus fréquente encore cette année.

Graphique 5 : Collisions avec blessés légers au cours des dernières années



Ce graphique présente le fait le plus saillant au niveau des statistiques de sécurité des réseaux de transport. Nous constatons que le nombre de 99 accidents blessés légers de cette année est inférieur au nombre moyen de 126 depuis les quatre dernières années. Cet écart se situe particulièrement au en dessous de la zone d'écart moyen.

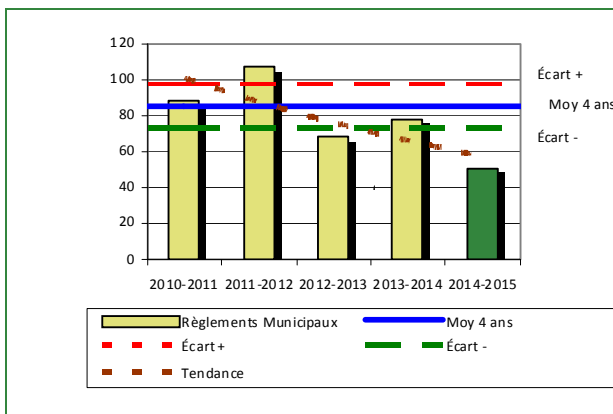
Tableau 2 Nombre de constats émis pour infractions aux règlements municipaux sur le territoire

Domaine	Année courante	Moyenne des 4 dernières années
1) Alarmes	3	0
2) Vente	1	0
3) Circulation	27	73
4) Paix, bon ordre et sécurité publique	15	3
5) Nuisance	7	9
Total :	53	85

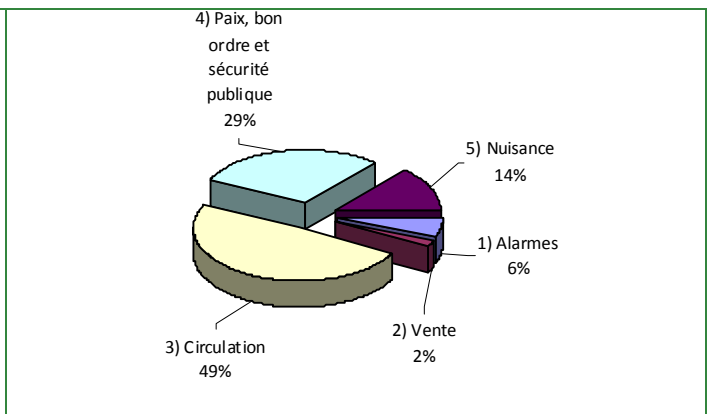
Nous constatons au tableau 2 que le nombre de constats émis pour des infractions aux règlements municipaux a connu une diminution au cours de la dernière période. Les policiers ont émis un total de 53 constats. Il s'agit d'une baisse de 32 en comparaison à la moyenne des quatre dernières années.

Évolution du nombre de constats émis pour infraction aux règlements municipaux pour l'année courante

Graphique 6 : Règlements municipaux



Graphique 7 : Catégories d'interventions



Le graphique 6 démontre que le nombre de constats municipaux émis cette année est inférieur au nombre moyen de constats émis depuis les quatre dernières années. De plus, cet écart se situe en dessous de l'écart moyen.

Cartes d'appel

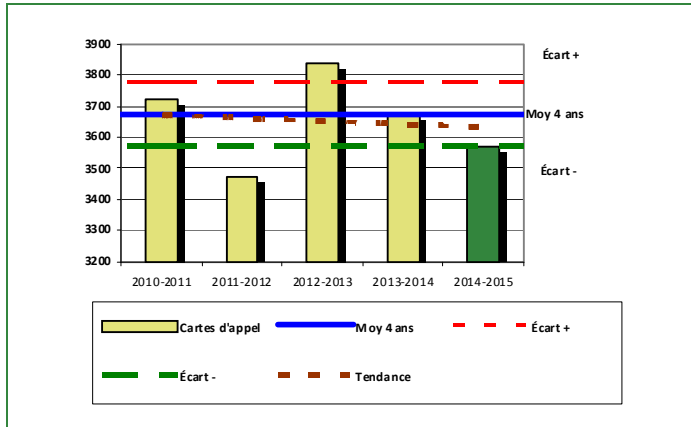
Tableau 3 Nombre de cartes d'appel sur le territoire au cours de l'année

	Année courante		Moyenne des 4 dernières années	
Priorité 1	2 322		2 499	
Priorité 2	942		900	
Priorité 3	304		277	
Total :	3 568		3 676	
	Nb	%	Nb	%
Alarmes	304	9%	339	9%

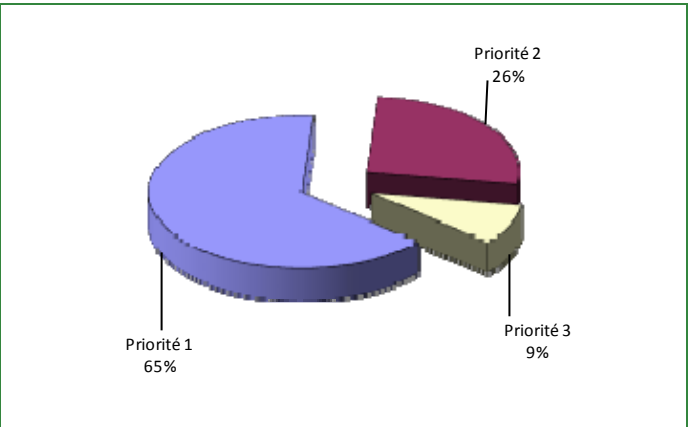
Le tableau 3 des cartes d'appel trace le portrait des données de l'année courante par catégories. Nous observons que le nombre de cartes d'appel pour les alarmes a légèrement diminué de 35 par rapport à la moyenne des 4 dernières années. Quant au nombre de cartes d'appel pour les priorités 1, il a également diminué de 177 par rapport à la moyenne des quatre dernières années.

Évolution du nombre de cartes d'appel au cours des dernières années

Graphique 8 : Nombre de cartes d'appel



Graphique 9 : Types de priorité de cartes d'appel



Le graphique 8 illustre la fluctuation du nombre total de cartes d'appel au cours des cinq dernières années. On constate que le nombre total de cartes d'appel enregistrées pour cette période se situe en dessous de la moyenne. Cependant, cet écart demeure dans la zone d'écart moyen.

Le graphique 9 nous indique que les cartes d'appel de priorité 1 sont les plus nombreuses à être enregistrées pour cette année.

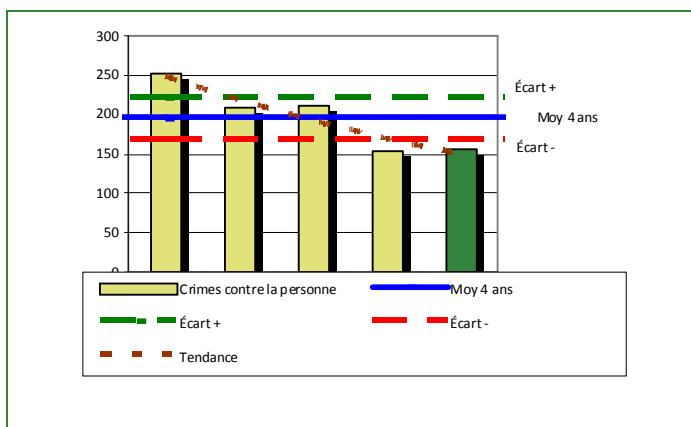
La criminalité

Tableau 4 Nombre de crimes contre la personne sur le territoire au cours de l'année

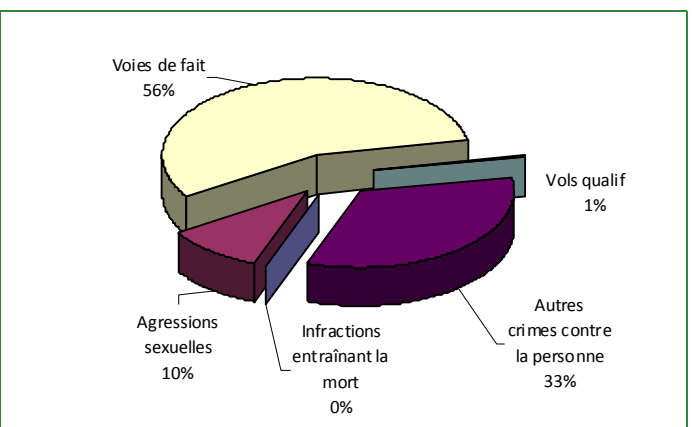
	Année courante	Moyenne des 4 dernières années
1000- Crimes contre la personne		
Infractions entraînant la mort	0	1
Agressions sexuelles	16	19
Voies de fait	87	114
Vols qualifiés	1	2
Autres crimes contre la personne	52	70
Crimes contre la personne :	156	206

Évolution du nombre de crimes contre la personne au cours des dernières années

Graphique 10 : Nombre de crimes contre la personne



Graphique 11 : Catégorie de crimes contre la personne



Le graphique 10 présente le nombre de crimes contre la personne au cours des cinq dernières années. On constate que la donnée de cette année se situe en dessous de la moyenne et en dessous de la courbe de la ligne de l'écart moyen. On observe également que la courbe de la tendance pour ce type de crime se maintient à la baisse.

Le graphique 11 nous spécifie le nombre d'événements pour chacune des catégories des crimes contre la personne. On remarque alors que les voies de fait sont le type de crimes le plus fréquent pour cette année.

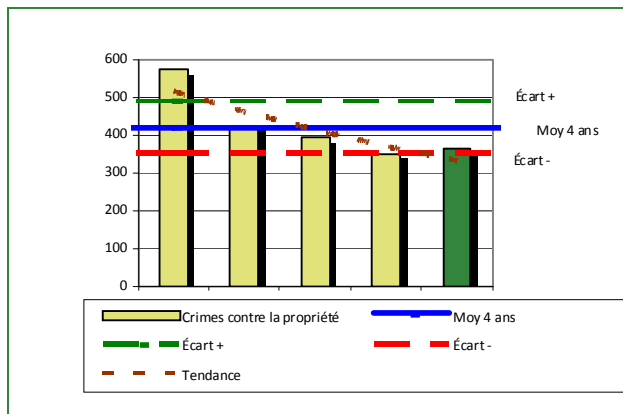
Tableau 5

Nombre de crimes contre la propriété sur le territoire au cours de l'année

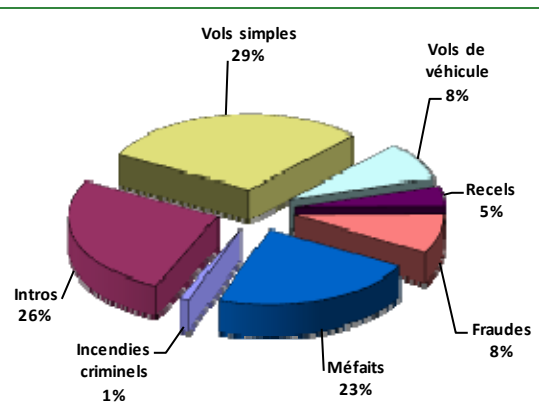
	Année courante	Moyenne des 4 dernières années
2000- Crimes contre la propriété		
Incendies criminels	4	5
Introductions par effraction	95	113
Vols simples	106	151
Vols de véhicule	30	28
Recels	16	7
Fraudes	30	29
Méffaits	81	104
Crimes contre la propriété :	362	434

Évolution du nombre de crimes contre la propriété au cours des dernières années

Graphique 12 : Nombre de crimes contre la propriété



Graphique 13 : Catégories de crimes contre la propriété



Le graphique 12 des crimes contre la propriété présente les données au cours des cinq dernières années. On constate que cette année, le nombre de crimes pour ce type d'événement se situe en dessous de la moyenne.

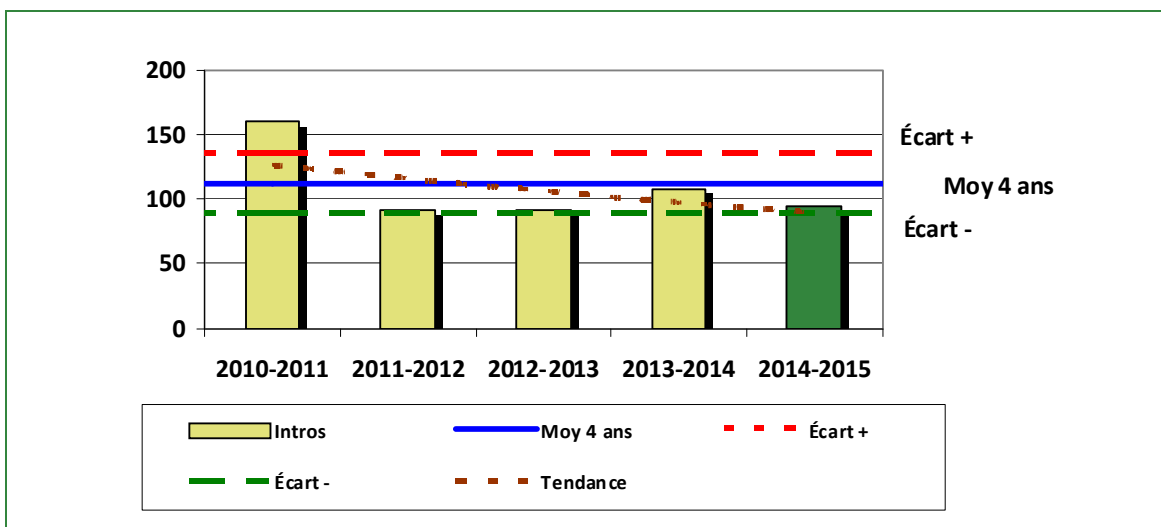
Le graphique 13 nous spécifie le nombre d'événements pour chacune de catégories de crimes contre la propriété. On remarque alors que les vols simples sont le type de crimes le plus fréquent au cours de l'année.

Tableau 6

Autre criminalité et interventions sur le territoire au cours de l'année

	Année courante	Moyenne des 4 dernières années
Autres criminalités		
3000- Autres infractions au Code criminel	67	139
4000 5000 - Loi réglementant drogues et stupéfiants	67	63
6000- Infractions aux autres lois fédérales	1	1
7000- Infractions aux lois provinciales	10	18
Autres criminalité :	145	221
Activités		
A- Assistances	56	65
B- Permis	42	23
C- Alarmes	304	339
E- Enquêtes	200	236
F- Événements relatifs à la RACJ	37	76
M- Mandats	50	51
P- Objets perdus ou trouvés	18	26
R- Interventions policières	452	471
V- Véhicules retrouvés ou remisés	80	88
X- Interpellation, observation et autre	68	44
Activités :	1 307	1 417
Total criminalité et activités :	1 970	2 278

GRAPHIQUE 14 : C- INTROS AU COURS DE L'ANNÉE



Le graphique 14 démontre que le nombre de 95 introductions par effraction de cette année est inférieur au nombre moyen 113 depuis les cinq dernières années. De plus, cet écart se situe en dessous de l'écart moyen.

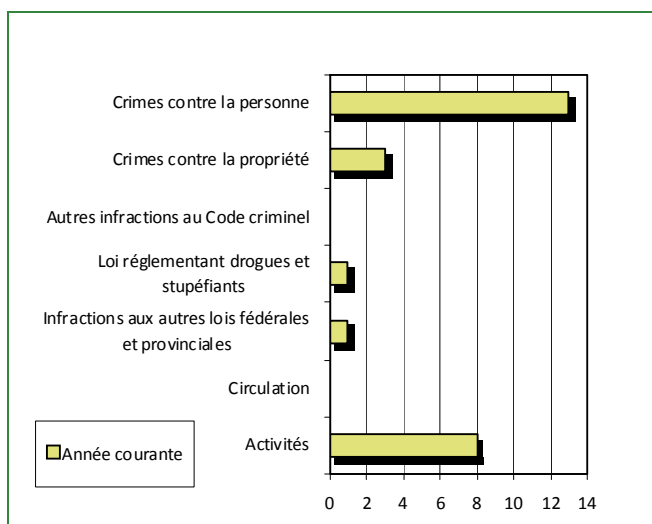
INTERVENTIONS EN MILIEU SCOLAIRE

Cette section présente les différentes interventions réalisées en milieu scolaire.

Tableau 7 Interventions réalisées dans les établissements scolaires dans le cadre du programme d'intervention en milieu scolaire

	Année courante
Dossiers d'enquête relatifs au PIMS	17
Collaborations à d'autres dossiers connexes	2
Total dossiers :	19
Établissements visités	14
Nb personnes rencontrées	5684
Nombre d'établissements visés	17

GRAPHIQUE 15 : ÉVÉNEMENTS MIP INSCRITS SUR LES RAPPORTS D'ÉVÉNEMENT DANS LE CADRE DU PROGRAMME D'INTERVENTION EN MILIEU SCOLAIRE ANNÉE COURANTE



INTERVENTIONS PAR DES UNITÉS DE SOUTIEN RÉGIONALES

Cette section présente les interventions réalisées sur le territoire de la MRC par d'autres unités de soutien de régionales au cours de l'année. Voici, les détails de ces interventions :

Ponctuellement :

- Division des enquêtes régionales Est (DERE)
- Services de l'identité judiciaire (SIJ)
- Bureau de soutien opérationnel (BSO), spécialité, formation, etc.
- Groupe d'intervention (GI), Saisie d'arme prohibée et saisi en matière de stupéfiant
- Patrouilleurs nautiques
 - Patrouille du Lac du Portage
 - Noyade, Lac La Marne, St-Léandre

MESURES D'URGENCE ET ÉVÉNEMENTS MAJEURS

Ce segment vous présente la liste des différents événements majeurs survenus au cours de l'année. Voici les événements majeurs ayant eu lieu :

- Disparu localisé, homme de 64 ans, Réserve Matane, septembre 2014
- Disparu non-localisé, homme de 69 ans, Réserve Matane, octobre 2014
 - Poste local
 - Division enquête régionale est (DERE)
 - Quadistes en provenance d'unités limitrophes
 - Équipe de sauvetage hélicoptérée
 - Unité d'urgence secteur Est (Référence cartes topographique)
 - Maîtres de chien (SQ-Faune)
 - Équipe de plongeurs
 - ***Dossier toujours en cours d'enquête***

ACTIVITÉS DIGNES D'INTÉRÊT

Voici les activités dignes d'intérêt ayant eu lieu au cours de l'année et qui n'ont pas été mentionnées dans les sections précédentes.

- Référence, Rapport d'activités des cadets 2014
- Offre de services aux écoles de la MRC pour effectuer des pratiques de confinement barricadées. (difficulté de disponibilité des écoles cet automne)
- Actualisation des règlements municipaux pour l'ensemble des municipalités de la MRC de La Matanie