

RAPPORT ANNUEL D'ACTIVITÉS

POSTE DE LA MRC DE LA RIVIÈRE-DU-NORD
DE LA SÛRETÉ DU QUÉBEC

DU 1^{ER} AVRIL 2014 AU 31 MARS 2015



MOT DU DIRECTEUR DE POSTE



C'est avec plaisir que je vous présente le rapport annuel d'activités du poste MRC de La Rivière-du-Nord de la Sûreté du Québec pour l'année 2014-2015. Conformément à nos engagements ainsi qu'aux priorités dégagées par le Comité de sécurité publique (CSP), nous avons poursuivi le déploiement de nos actions sur l'ensemble du territoire couvert.

On y retrouve notamment les activités réalisées en lien avec les priorités locales, les statistiques reliées à la sécurité routière, aux règlements municipaux, aux événements criminels et au traitement des cartes d'appel.

Ce rapport et ses résultats vous permettront d'assurer le suivi de la performance des services de la Sûreté du Québec.

A handwritten signature in black ink, appearing to read 'S. Dulude', written over a horizontal line.

Lieutenant Shawn Dulude
Directeur du poste MRC de La Rivière-du-Nord

PRIORITÉS LOCALES

Voici les priorités locales identifiées par le CSP pour l'année 2014-2015 et l'évolution des activités réalisées.

Priorité 1 : Surveillance des plans d'eau

DESCRIPTION DES ACTIVITÉS	COMMENTAIRES	NB ACTIVITÉS
Patrouille nautique	161 personnes interpellées; 57 constats émis	22

Priorité 2 : Surveillance dans les parcs

DESCRIPTION DES ACTIVITÉS	COMMENTAIRES	NB ACTIVITÉS
Surveillance dans plusieurs parcs sur l'ensemble du territoire	225 personnes interpellées; 8 constats émis ; 3 arrestations	396

Priorité 3 : Sécurité routière

DESCRIPTION DES ACTIVITÉS	COMMENTAIRES	NB ACTIVITÉS
Opérations vitesse	Sur l'ensemble du territoire	2 024
Surveillance arrêt obligatoire	Sur l'ensemble du territoire	688
Opérations cellulaire	Sur l'ensemble du territoire	654
Opérations ceinture	Sur l'ensemble du territoire	711
Stationnement de nuit	Sur l'ensemble du territoire	115

DEMANDES PONCTUELLES DES ÉLUS ET DES CITOYENS

Voici les demandes ponctuelles des élus et des citoyens qui ont été adressées à la Sûreté au cours de la dernière année.

DESCRIPTION DES DEMANDES	ACTION* (V, T, C)	NB REQUÊTES	COMMENTAIRES	NB ACTIVITÉS
Vitesse municipalité de Ste-Sophie	C	3	10 personnes interceptées; 3 constats émis	17
Introduction par effraction et vol – Ste-Sophie	C	1	Aucune personne interceptée	8
Arrêt obligatoire – Ste-Sophie	C	1	4 personnes interceptées	8
Vitesse municipalité de Prévost	C	7	20 personnes interceptées; 6 constats émis	43
Véhicule suspect – Prévost	C	1	Aucune personne interceptée	2
Circulation des véhicules lourds – Chemin du Lac Bertrand à St-Hippolyte	C	1	3 personnes interceptées	9
Arrêt obligatoire rue Bourget – St-Hippolyte	C	1	4 personnes interceptées	1

*LÉGENDE

(V) en validation : Requêtes reçues et en période d'évaluation afin de confirmer si elles sont fondées ou non et si elles nécessitent des interventions spécifiques.

(T) en traitement : Requêtes validées et fondées pour lesquelles des activités sont effectuées afin de régler la problématique visée (ex. : patrouilles, surveillance, radar, etc.)

(C) clos : Requêtes qui sont résolues suite à des activités effectuées ou qui sont non fondées.

PRÉVENTION

Toujours en réponse aux besoins et aux réalités locales, les postes de la Sûreté tiennent des activités de prévention dans l'ensemble des municipalités qu'ils desservent, c'est-à-dire des mesures proactives et non pénales, qui ont pour but spécifique de réduire la criminalité en agissant sur les facteurs qui la déterminent, sur les circonstances et l'environnement dans lesquels sont commis les délits.

La grande majorité des activités de prévention se tiennent au quotidien, dans le cadre des interventions de l'ensemble des patrouilleurs.

Voici les principales activités de prévention réalisées au cours de la dernière année.

Activités de prévention réalisées au cours de l'année

DESCRIPTION DES ACTIVITÉS	COMMENTAIRES	NB ACTIVITÉS
PRES	Rencontre des écoles, mise à jour et planification de pratique de confinement avec les élèves	20
Siège d'enfants	Plusieurs kiosques de vérification et installations de sièges d'enfants	12
Escorte pour les écoles	Dans le cadre de la marche de la persévérance scolaire	2
Prévention de la fraude	Rencontre avec des commerçants et citoyens	3
Bon voisin, bon œil	Rencontre avec le comité de quartier	5
Kiosque intimidation dans les écoles	Rencontre lors des remises de bulletins dans les écoles	2
Conférence sur Abus-Aînés	Participation au forum sur la maltraitance faite aux aînés	1
Sensibilisation à l'intimidation	Visites à la Maison des jeunes et aux camps de jour	1
Visibilité début des classes	Campagne de prévention, distribution de dépliants avec les pompiers et brigadiers scolaires	6
Sécurité des cyclistes, automobilistes et piétons	Opérations prévention, distribution de dépliants 15 constats émis	5
Kiosque fête du Sophien	Prévention sur la sécurité routière et présence familiale	1
Kiosque Camp Bruchesi	Prévention et patrouille sécurité nautique	1
Kiosque courtoisie au volant	Prévention avec poste autoroutier	1

POLICE DE PROXIMITÉ

La Sûreté du Québec s'est formellement engagée dans une approche professionnelle de type communautaire.

Cette philosophie de travail comprend les cinq grands principes suivants :

- La présence familière;
- La qualité de services;
- Le partenariat;
- La consultation de la clientèle;
- La résolution de problèmes.

Cette section présente les principales activités réalisées par l'approche de police de proximité.

Présence familière et parrainage

À la Sûreté du Québec, la présence familière s'exprime par le parrainage des municipalités.

Voici les principales activités de parrainage (rencontres et échanges avec les acteurs-clés) réalisées par nos membres cette année.

DESCRIPTION	COMMENTAIRES	NB ACTIVITÉS
Cartable urgence	Communication avec le directeur des incendies pour le cartable d'urgence et sa mise à jour	7
Table violence conjugale	Rencontre sur les activités de prévention «les couloirs de la violence amoureuse». Étude de cas et diffusion d'outils de prévention.	4
Table santé mentale	Rencontre sur les activités de prévention et la justice alternative, afin d'intervenir de façon efficace pour obtenir un impact réaliste, positif et pour éviter la récidive.	2
Table Abus aînés	Présentation de la 3 ^e édition de Ciné maltraitance	4
Coop jeunesse de services	Rencontre entre les partenaires et la municipalité de St-Hippolyte	1
Guignolée	Organisation et communication pour les paniers de Noël et bénévolat pour amasser des dons en collaboration avec les pompiers	3
Café avec un policier	Rencontre avec les citoyens : discussions, prévention, références et informations	18

Résolution de problème

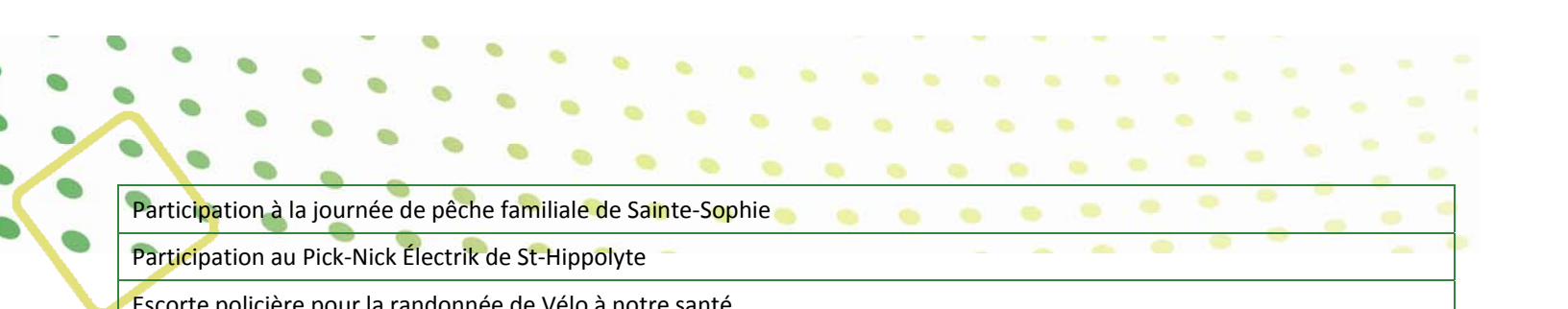
L'approche stratégique en résolution de problème (ASRP) permet d'associer des incidents autrement traités un par un, d'en dégager une compréhension globale et de rechercher des solutions durables, le tout en ayant recours aux partenaires et aux ressources des milieux affectés par des problématiques communes.

Voici les incidents traités par l'approche stratégique en résolution de problème au cours de la dernière année :

DESCRIPTION ET COMMENTAIRES
Quelques incidents, mais aucune problématique nécessitant une approche stratégique en résolution de problème.

Activités communautaires réalisées au cours de l'année

DESCRIPTION ET COMMENTAIRES
Plusieurs activités « Café avec un policier » organisées à Prévost et à Ste-Sophie
Déjeuner-bénéfice au restaurant l'Arrêt gourmand au profit de la guignolée avec la participation des pompiers de Prévost
Participation à la guignolée et à la remise des paniers dans les 3 municipalités
Policier d'un jour – 12 élèves provenant des 3 municipalités
Participation à la fête des voisins – activités dans les 3 municipalités
Escorte policière pour la randonnée à vélo du Club optimiste – activités dans 2 municipalités
Présence familière lors des activités de la fête nationale – activités dans les 3 municipalités
Participation au camp papillon (2 membres)
Rencontre et formation des brigadiers scolaires



Participation à la journée de pêche familiale de Sainte-Sophie
Participation au Pick-Nick Électrik de St-Hippolyte
Escorte policière pour la randonnée de Vélo à notre santé
Participation à la fête d’hiver – activités dans les 3 municipalités
Participation aux cliniques de dons de sang organisées par les 3 municipalités
Escorte policière à la course à pied de Ste-Sophie
Participation à la fête du Sophien
Escorte policière lors de l’activité vélo cyclotour du parc – activités dans les 3 municipalités
Participation au Grand McDon aux Portes du Nord (autoroute 15 avec poste autoroutier)
Participation au Festival nautique de St-Hippolyte
Participation à la fête des camps de jour au Pavillon Roger Cabana de St-Hippolyte
Participation à l’activité Noël des jeunes au Pavillon Roger Cabana de St-Hippolyte

STATISTIQUES OPÉRATIONNELLES

Cette section est consacrée aux statistiques en matière d'activités :

- De sécurité des réseaux de transport;
- Des règlements municipaux;
- D'événements criminels;
- Du traitement des cartes d'appel.

Les résultats qui sont présentés dans cette section vous permettront tout particulièrement d'évaluer la performance de la Sûreté au cours de la dernière année.

Afin de mettre en perspective ces données et d'en analyser l'évolution, vous pourrez également les comparer avec la moyenne des quatre dernières années.

De plus, afin d'en faciliter l'analyse, ces données sont présentées à l'aide de deux types de graphiques.

Chacun des graphiques de type histogramme indique les résultats pour les cinq dernières années. Une ligne trace la moyenne des quatre dernières années.

Ces graphiques permettent aussi de situer les résultats de la dernière année par rapport à la **zone d'écart normal**. L'écart normal est calculé à partir de la moyenne des différences entre les données de chacune des années, avec la moyenne des quatre dernières années. Visuellement, il s'agit de la zone comprise entre les lignes « écart + » et « écart - ». Les résultats qui s'écartent de cette zone méritent une attention particulière du CSP.

Des graphiques de type « pointe de tarte » accompagnent également des histogrammes afin d'illustrer plus précisément la répartition des catégories de types d'événements plus préoccupants.

Notez que les données de cette section concernent l'ensemble du territoire couvert par les effectifs du poste MRC de La Rivière-du-Nord. Les résultats pour chacune des municipalités sont présentés en annexes.

Tableau 1 Nombre de collisions et d'interventions couvertes sur le territoire excluant le réseau autoroutier, s'il y a lieu

Collisions		Année courante	Moyenne des 4 dernières années
	Collisions mortelles	1	1
	Collisions avec blessés graves	0	0
	Collisions avec blessés légers	103	104
	Autres collisions avec blessés	1	2
	Collisions matérielles	225	281
	Sous-total :	330	387
Interventions			
	Avertissement nautique	147	101
	Capacités affaiblies	76	45
	Autres crimes	73	56
	Constats provinciaux	2 166	860
	Constats municipaux	2 278	4 366
	AVR	162	253
	Avertissement	1 615	2 058
	Sous-total :	6 517	7 738

Collisions

Le tableau des collisions permet de constater une amélioration du bilan routier au cours de l'année. En effet, un total de 330 collisions a été couvert, soit une baisse de 57 collisions par rapport au nombre moyen de collisions des quatre dernières années.

L'amélioration la plus marquante se situe au niveau des collisions matérielles, 225 collisions matérielles ont eu lieu, ce qui représente une baisse de 56 par rapport aux années précédentes.

Notons enfin que nous avons couvert une collision mortelle.

Interventions

Le nombre d'interventions en sécurité routière a connu une nette diminution au cours de l'année. Les policiers de la MRC ont procédé à 6 517 interventions. Il s'agit d'un recul de 1 221 par rapport à la moyenne des quatre dernières années.

Au niveau des constats d'infraction provinciaux, 2 166 constats ont été émis, soit une progression de 1306 par rapport à la moyenne des quatre dernières années.

Au niveau des constats d'infraction municipaux, 2 278 constats ont été émis, soit un recul de 2088 par rapport à la moyenne des quatre dernières années.

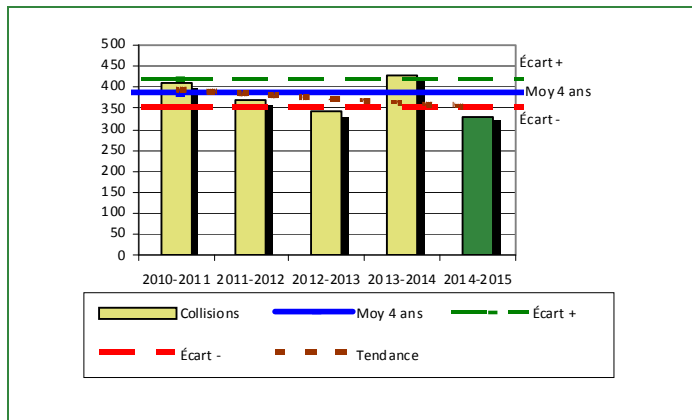
Quant aux infractions de capacités de conduite affaiblies, 76 ont été émis, soit une progression de 31 par rapport à la moyenne des quatre dernières années.

Au niveau des autres crimes, 73 constats ont été émis, ce qui représente une progression de 17 par rapport à la moyenne des quatre dernières années.

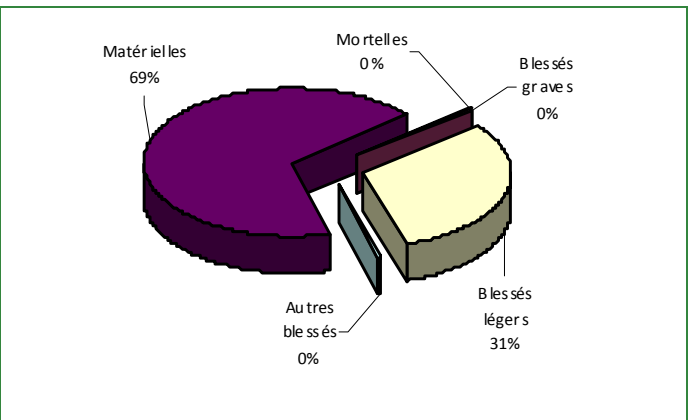
Les avis de vérification d'un véhicule routier sont au nombre de 162, soit un recul de 91 par rapport à la moyenne des quatre dernières années.

Évolution du nombre de collisions et d'interventions au cours des dernières années

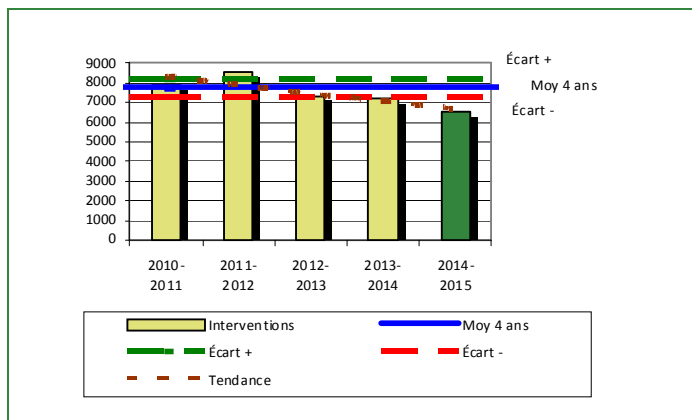
Graphique 1 : Collisions



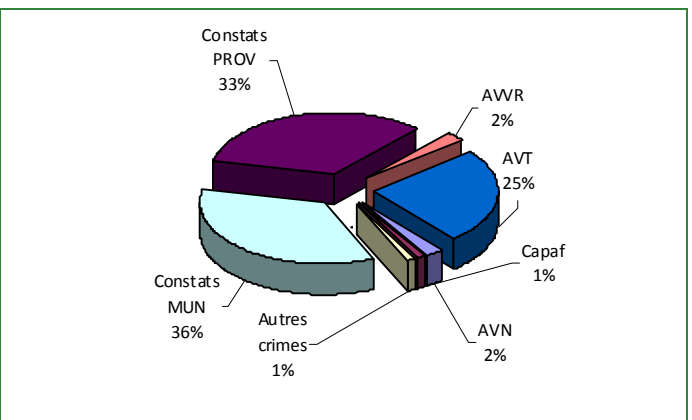
Graphique 2 : Catégories de collisions



Graphique 3 : Interventions



Graphique 4 : Catégories d'interventions



Le graphique 1 des collisions permet de constater que le nombre de collisions de cette année est inférieur au nombre moyen de collisions depuis les quatre dernières années. De plus, cet écart se situe en dessous de l'écart moyen.

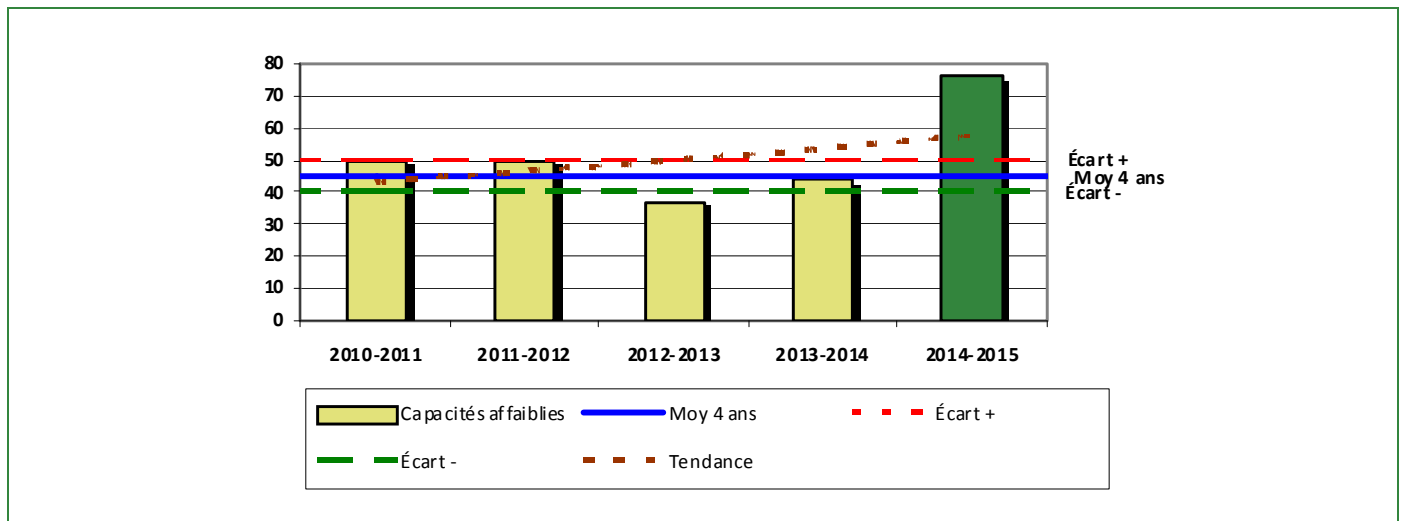
Nous constatons également que la tendance du nombre de collisions par rapport aux dernières années est à la baisse.

Le graphique 2 démontre que les collisions avec blessés représentent 31 % des collisions survenues au cours de l'année.

Le graphique 3 démontre qu'il y a eu une diminution du nombre moyen d'interventions depuis les quatre dernières années. De plus, cet écart se situe en dessous de la zone d'écart moyen.

Le graphique 4 démontre que les constats municipaux sont la catégorie d'interventions la plus fréquente cette année.

Graphique 5 : Capacités affaiblies au cours des dernières années



Ce graphique présente le fait le plus saillant au niveau des statistiques de sécurité des réseaux de transport. Nous constatons que le nombre de capacités affaiblies cette année est nettement supérieur au nombre moyen de capacités affaiblies des quatre dernières années. Cet écart se situe particulièrement au dessus de la zone d'écart moyen.

Règlements municipaux

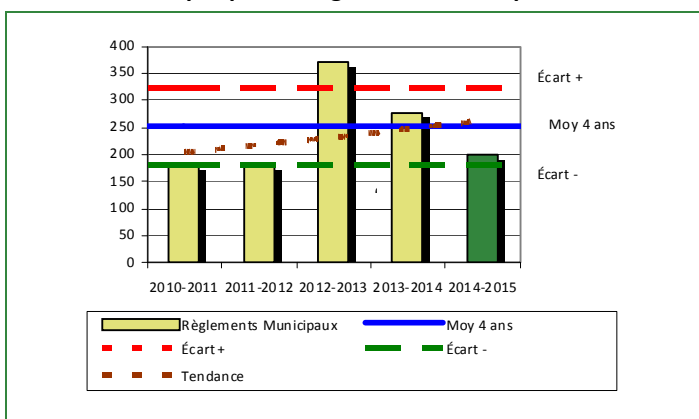
Tableau 2 Nombre de constats émis pour infractions aux règlements municipaux sur le territoire

Domaine	Année courante	Moyenne des 4 dernières années
1) Alarmes	0	0
2) Vente	1	1
3) Circulation	173	190
4) Paix, bon ordre et sécurité publique	25	31
5) Nuisance	13	30
Total :	212	253

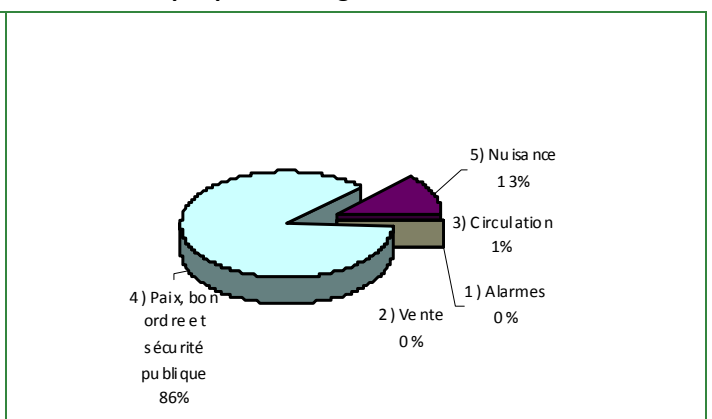
Nous constatons au tableau 2 que le nombre de constats émis pour des infractions aux règlements municipaux a connu une diminution au cours de la dernière période. Les policiers ont émis un total de 212 constats. Il s'agit d'un recul de 41 en comparaison à la moyenne des quatre dernières années.

Évolution du nombre de constats émis pour infraction aux règlements municipaux pour l'année courante

Graphique 6 : Règlements municipaux



Graphique 7 : Catégories d'interventions



Le graphique 6 démontre que le nombre de constats municipaux émis cette année est inférieur au nombre moyen de constats émis depuis les quatre dernières années. Cependant, cet écart demeure dans la zone d'écart moyen.

Cartes d'appel

Tableau 3 Nombre de cartes d'appel sur le territoire au cours de l'année

	Année courante		Moyenne des 4 dernières années	
Priorité 1	4 102		5 067	
Priorité 2	1 052		949	
Priorité 3	325		316	
Total :	5 479		6 332	
	Nb	%	Nb	%
Alarmes	1 186	22%	1 477	23%

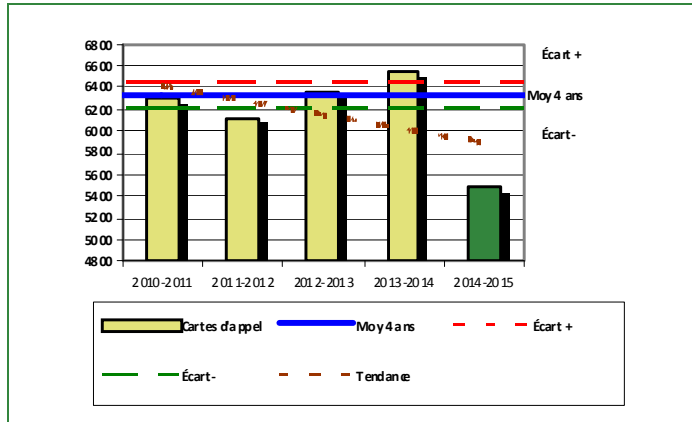
Le tableau 3 des cartes d'appel trace le portrait des données de l'année courante par catégories.

Le Centre de gestion des appels du district MLLL a vécu un changement technologique important à l'automne 2014, qui comprend notamment l'implantation d'un nouveau système informatisé de gestion des appels. Ce changement s'inscrit dans la vision de modernisation de la Sûreté du Québec et vise à améliorer le traitement des appels des citoyens et optimiser les interventions policières sur l'ensemble du territoire.

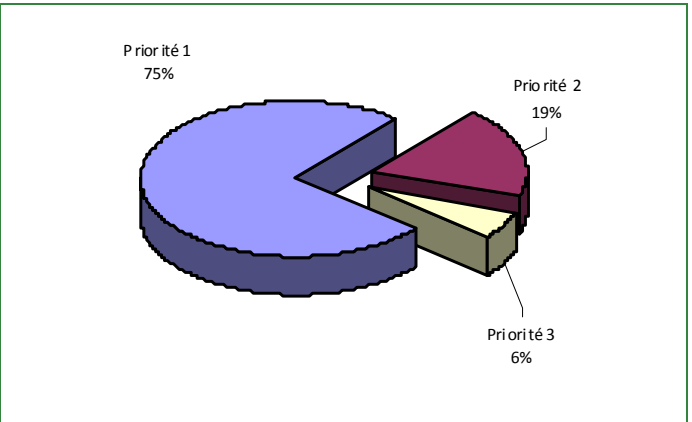
Concernant les statistiques, le changement technologique ne permet pas actuellement de sortir toutes les données. Pour le poste de la MRC de La Rivière-du-Nord, nous devrions voir dans le tableau ci-dessous un total de 5 982 cartes d'appel en 2014-2015.

Évolution du nombre de cartes d'appel au cours des dernières années

Graphique 8 : Nombre de cartes d'appel



Graphique 9 : Types de priorité de cartes d'appel



Le graphique 8 illustre la fluctuation du nombre total de cartes d'appel au cours des cinq dernières années.

Le graphique 9 indique que les cartes d'appel de priorité 1 sont les plus nombreuses à être enregistrées pour cette année.

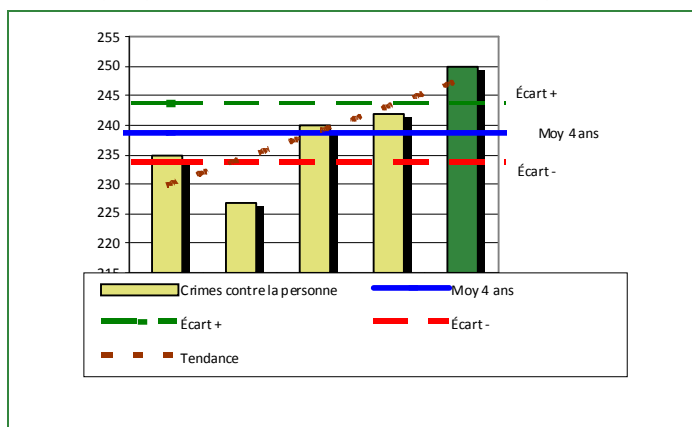
La criminalité

Tableau 4 Nombre de crimes contre la personne sur le territoire au cours de l'année

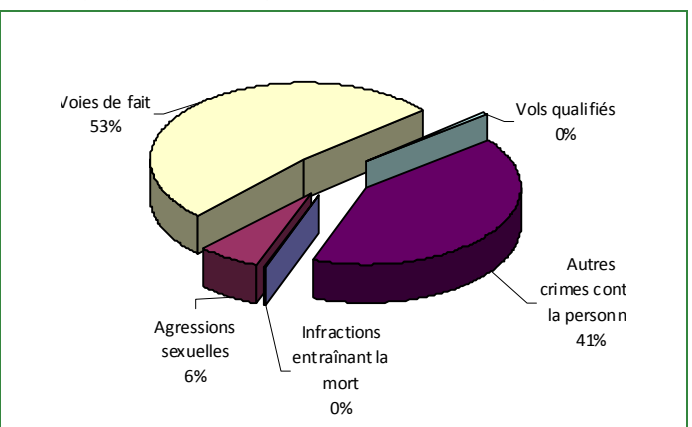
	Année courante	Moyenne des 4 dernières années
1000- Crimes contre la personne		
Infractions entraînant la mort	1	1
Agressions sexuelles	16	16
Voies de fait	129	117
Vols qualifiés	1	5
Autres crimes contre la personne	103	98
Crimes contre la personne :	250	236

Évolution du nombre de crimes contre la personne au cours des dernières années

Graphique 10 : Nombre de crimes contre la personne



Graphique 11 : Catégorie de crimes contre la personne



Le graphique 10 présente le nombre de crimes contre la personne au cours des cinq dernières années. On constate que la donnée de cette année se situe au-dessus de la moyenne et au-dessus de la courbe de la ligne de l'écart moyen. On observe également que la courbe de la tendance pour ce type de crime est ascendante. Cela s'explique notamment par la sensibilisation des intervenants du Centre jeunesse de Montréal (Batshaw) à une tolérance zéro à toutes sortes de crimes contre la personne.

Le graphique 11 spécifie le nombre d'événements pour chacune des catégories de crimes contre la personne. On remarque alors que les voies de fait sont le type de crimes le plus fréquent pour cette année.

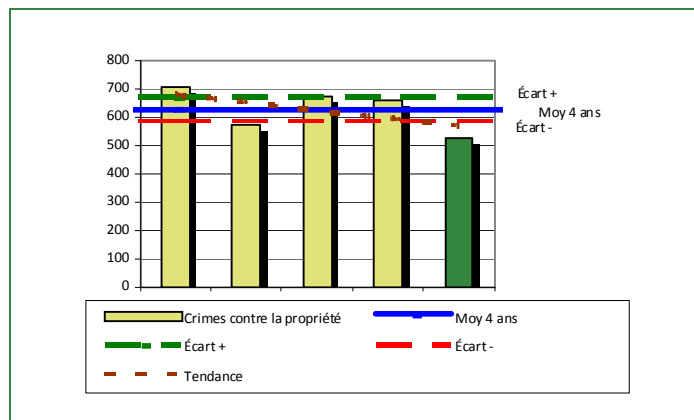
Tableau 5

Nombre de crimes contre la propriété sur le territoire au cours de l'année

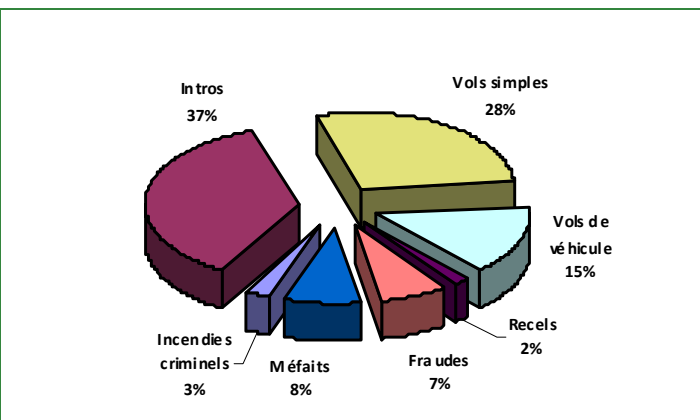
		Année courante	Moyenne des 4 dernières années
2000- Crimes contre la propriété			
	Incendies criminels	15	15
	Introductions par effraction	194	254
	Vols simples	148	172
	Vols de véhicule	77	95
	Recels	9	11
	Fraudes	38	27
	Méfais	44	77
Crimes contre la propriété :		525	650

Évolution du nombre de crimes contre la propriété au cours des dernières années

Graphique 12 : Nombre de crimes contre la propriété



Graphique 13 : Catégories de crimes contre la propriété



Le graphique 12 des crimes contre la propriété présente les données au cours des cinq dernières années. On constate que cette année, le nombre de crimes pour ce type d'événement se situe en dessous de la moyenne. De plus, cet écart se situe en dessous de la zone d'écart moyen.

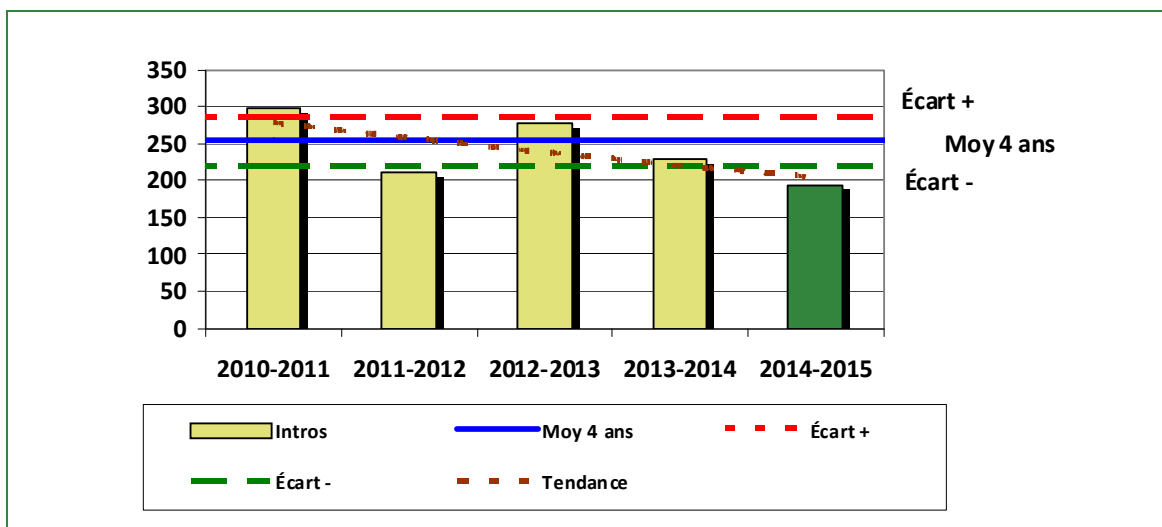
Le graphique 13 spécifie le nombre d'événements pour chacune des catégories de crimes contre la propriété. On remarque alors que les introductions par effraction sont le type de crimes le plus fréquent au cours de l'année.

Tableau 6

Autres criminalités et interventions sur le territoire au cours de l'année

		Année courante	Moyenne des 4 dernières années
Autres criminalités			
	3000- Autres infractions au Code criminel	112	73
	4000 5000 - Loi réglementant drogues et stupéfiants	81	79
	6000- Infractions aux autres lois fédérales	1	2
	7000- Infractions aux lois provinciales	21	7
Autres criminalité :		215	162
Activités			
	A- Assistances	65	32
	B- Permis	6	10
	C- Alarmes	865	1 477
	E- Enquêtes	304	251
	F- Événements relatifs à la RACJ	13	14
	M- Mandats	1	0
	P- Objets perdus ou trouvés	31	32
	R- Interventions policières	286	452
	V- Véhicules retrouvés ou remisés	91	212
	X- Interpellation, observation et autre	20	6
Activités :		1 682	2 485
Total criminalité et activités :		2 672	3 533

GRAPHIQUE 14 : C- INTROS AU COURS DE L'ANNÉE



Le graphique 14 démontre que le nombre d'introductions par effraction de cette année est inférieur au nombre moyen depuis les cinq dernières années. De plus, cet écart se situe en dessous de l'écart moyen. Cette baisse s'explique notamment en lien avec la patrouille ciblée effectuée par les patrouilleurs dans des endroits stratégiques définis par les enquêtes ou suite à de l'information reçue par le public.

INTERVENTIONS PAR DES UNITÉS DE SOUTIEN RÉGIONALES

Cette section présente les interventions réalisées sur le territoire de la MRC par d'autres unités de soutien de régionales au cours de l'année. Voici les détails de ces interventions :

- L'Unité de soutien multidisciplinaire régions Laurentides-Lanaudière (USMRL) est venue à 13 reprises en assistance sur le territoire. De plus, ses membres ont procédé à 22 sorties nautiques et 8 patrouilles de sentiers.
- L'Unité de soutien sécurité routière (USSR) a procédé à 76 interventions sur le territoire de la MRC en 2014-2015.
- Le Module d'urgence Rive-Nord (MURN) a effectué 28 interventions réalisées par 65 policiers.

MESURES D'URGENCE ET ÉVÉNEMENTS MAJEURS

Ce segment vous présente la liste des différents événements majeurs survenus au cours de l'année. Voici les événements majeurs ayant eu lieu :

- Glissement de terrain à Ste-Sophie
- Accident mortel à Ste-Sophie
- Fusillade à Ste-Sophie
- Poursuite d'un véhicule volé à Ste-Sophie

ACTIVITÉS DIGNES D'INTÉRÊT

Voici les activités dignes d'intérêt ayant eu lieu au cours de l'année et qui n'ont pas été mentionnées dans les sections précédentes.

- Démantèlement d'un réseau de vols d'automobiles
- Arrestation de suspects commettant des introductions par effraction