

RAPPORT ANNUEL D'ACTIVITÉS

POSTE DE LA MRC DE
MEMPHRÉMAGOG
DE LA SÛRETÉ DU QUÉBEC



MOT DU DIRECTEUR DE POSTE



C'est avec plaisir que je vous présente le rapport annuel d'activités du poste de la MRC Memphrémagog de la Sûreté du Québec pour l'année 2014-2015. Conformément à nos engagements ainsi qu'aux priorités dégagées par le Comité de sécurité publique (CSP), nous avons poursuivi le déploiement de nos actions sur l'ensemble du territoire couvert.

On y retrouve notamment les activités réalisées en lien avec les priorités locales, les statistiques reliées à la sécurité routière, aux règlements municipaux, aux événements criminels et au traitement des cartes d'appel.

Ce rapport et ses résultats vous permettront d'assurer le suivi de la performance des services de la Sûreté du Québec.

Lieutenant Yves Beaudoin

Directeur
Mrc Memphrémagog
Sûreté du Québec
Bureau : 819 572 6068

PRIORITÉS LOCALES

Voici les priorités locales identifiées par le CSP pour l'année 2014-2015 et l'évolution des activités réalisées.

Priorité 67-1 : Rencontres et échanges avec les acteurs clés

DESCRIPTION DES ACTIVITÉS	COMMENTAIRES	NB ACTIVITÉS
Visites ou échanges par le parrain	Avec maire, d.g, conseiller...	129
Visites ou échanges par le directeur		33
Programme « élu d'un jour »	Objectif de 2 élus par année.	2

Priorité 67-2 : Sorties à pieds ou à vélo par les patrouilleurs

DESCRIPTION DES ACTIVITÉS	COMMENTAIRES	NB ACTIVITÉS
Lieux publics		323
Lieux privés		47
Écoles		14

Priorité 67-3 : Distribution de dépliants par les patrouilleurs

DESCRIPTION DES ACTIVITÉS	COMMENTAIRES	NB ACTIVITÉS
Dépliants laissés lors de visite ou vérification	Commerces, résidences, véhicules.	470

Priorité 2014 : Causes de collisions avec dommages corporels

DESCRIPTION DES ACTIVITÉS	COMMENTAIRES	NB ACTIVITÉS
Nombres d'intervention vitesse		1843
Nombres d'intervention ceinture		412
Nombres d'intervention cellulaire		318
Nombres d'intervention AVT		1385

DEMANDES PONCTUELLES DES ÉLUS ET DES CITOYENS

Voici les demandes ponctuelles des élus et des citoyens qui ont été adressées à la Sûreté au cours de la dernière année.

DESCRIPTION DES DEMANDES	ACTION* (V, T, C)	Nb REQUÊTES	COMMENTAIRES	Nb ACTIVITÉS
Circulation Ch. North Hatley	C	1	5 heures de contrôle de vitesse effectuées	
Plainte de circulation Stanstead	C	1	Véhicule identifié et mis au rancart	
Remorque cinémomètre	C	1	Utilisée 6 jours à Eastman	
Problématique de chien à Stukely-Sud	C	1	Dossier réglé via un appel de service	
Requête en sécurité routière Canton de Hatley, vitesse et camions lourds dans zone interdite.	C	7	Les opérations menées en décembre et janvier n'ont pas permis de valider la problématique. 1 seul constat d'infraction émis. Les camions lourds vérifiés étaient légalement dans la zone pour livraison.	
Circulation Ch. Sherbrooke Hatley Ct	C	1	6 opérations, 1 constat remis, le demandeur de la requête prend des marches sur la route où les accotements sont étroits, ce qui donne une perception de vitesse excessive.	
Problématique de bruit et méfaits secteur Ayer's Cliff	C	1	Jeunes identifiés et rencontrés. Problématique réglée.	
Vitesse et bruit des véhicules North Hatley	C	8	Aucun excès de vitesse décelé mais bruit des moteurs confirmé à cause de la pente abrupte. Une demanderesse croyait que la limite de vitesse était de 30 km/h dans son secteur alors qu'elle est de 50 km/h	
Consommation d'alcool plage de North Hatley	C	4	Plusieurs présences policières ont permis de régler la situation en partenariat avec les surveillants.	
Bruit excessif causé par un plaisancier	C	4	Plaisancier rencontré à 2 reprises par les policiers afin qu'il utilise le système de son de son bateau de façon respectueuse.	
Vitesse véhicules lourds Stukely-Sud	T	3	Les citoyens de Robert-Savage se plaignent de la vitesse des camions sur leur chemin. Plus de 20 opérations radar n'ont pas permis de déceler d'infraction de vitesse. Par contre, le bruit des camions est réel mais ne constitue pas une infraction. Requête toujours en traitement car elle est récurrente.	

*LÉGENDE

(V) en validation : Requêtes reçues et en période d'évaluation afin de confirmer si elles sont fondées ou non et si elles nécessitent des interventions spécifiques.

(T) en traitement : Requêtes validées et fondées pour lesquelles des activités sont effectuées afin de régler la problématique visée (ex. : patrouilles, surveillances, radar, etc.)

(C) clos : Requêtes qui sont résolues suite à des activités effectuées ou qui sont non fondées.

Toujours en réponse aux besoins et aux réalités locales, les postes de la Sûreté tiennent des activités de prévention dans l'ensemble des municipalités qu'elle dessert, c'est-à-dire des mesures proactives et non pénales, qui ont pour but spécifique de réduire la criminalité en agissant sur les facteurs qui la déterminent, sur les circonstances et l'environnement dans lequel sont commis les délits.

La grande majorité des activités de prévention se tiennent au quotidien, dans le cadre des interventions de l'ensemble des patrouilleurs.

Voici les principales activités de prévention réalisées au cours de la dernière année :

Activités de prévention réalisées au cours de l'année

DESCRIPTION DES ACTIVITÉS	COMMENTAIRES	Nb ACTIVITÉS
Prévention de l'abus envers les aînés	Réalisé par le sergent en police communautaire	98
Prévention en cybercriminalité	Réalisé par le sergent en police communautaire	8
Prévention drogues	Réalisé par le sergent en police communautaire	6
Enlèvement / Disparition	Réalisé par le sergent en police communautaire	14
Intimidation / Taxage	Réalisé par le sergent en police communautaire	57
Vol dans résidence	Réalisé par le sergent en police communautaire	6
Vol / Fraude	Réalisé par le sergent en police communautaire	20
Rencontre de prévention en sécurité routière.	Sujet : conduite et alcool. Conférences données avant la période des bals de finissants. Réalisé par le sergent en police communautaire	15
Rencontre sur la sécurité dans les commerces		2
Prévention de la fraude	Mars est le mois contre la fraude	9

POLICE DE PROXIMITÉ

La Sûreté du Québec s'est formellement engagée dans une approche professionnelle de type communautaire.

Cette philosophie de travail comprend les cinq grands principes suivants :

- La présence familière;
- La qualité de services;
- Le partenariat;
- La consultation de la clientèle;
- La résolution de problèmes.

Cette section présente les principales activités réalisées par l'approche de police de proximité.

Présence familière et parrainage

À la Sûreté du Québec, la présence familière s'exprime par le parrainage des municipalités.

Voici les principales activités de parrainage (rencontres et échanges avec les acteurs-clés) réalisées par nos membres cette année. Ces activités sont en lien avec les priorités locales identifiées par notre CSP.

DESCRIPTION	COMMENTAIRES	Nb ACTIVITÉS
Rencontres avec les maires		52
Rencontres avec directeurs généraux		50
Rencontres avec conseillers municipaux		61
Sorties à pieds		384

Résolution de problème

L'approche stratégique en résolution de problèmes (ASRP) permet d'associer des incidents autrement traités un par un, d'en dégager une compréhension globale et de rechercher des solutions durables, le tout en ayant recours aux partenaires et aux ressources des milieux affectés par des problématiques communes.

Voici les incidents traités par l'approche stratégique en résolution de problème au cours de la dernière année :

DESCRIPTION ET COMMENTAIRES
Problématique de bruit secteur Eastman : le policier parrain a fait plusieurs rencontres avec les parties en vu d'en venir à une solution acceptable et durable pour les parties.



Activités communautaires réalisées au cours de l'année

DESCRIPTION ET COMMENTAIRES
Avril – Mai : 10 rencontres visant à prévenir et contrer les abus envers les aînés rejoignant plus de 230 personnes.
Début Mai : Présence du parrain d'Eastman à la journée du grand nettoyage.
13-15 Juin : Présence au Rodéo d'Ayer's Cliff
21-24 Juin : Présence aux différentes activités de la fête nationale sur le territoire
1 Juillet : Présence parade Canton Stanstead
1 Juillet : Présence Fête du Canada Hatley
5 Juillet : Présence Potton fête au quai municipal
5 Juillet : Présence Festival Frontière en fête Stanstead
19 Juillet : Présence au Drag Show d'Ayer's Cliff
Août : Présence au Festival multiculturel de Potton
Août : Présence Exposition d'Ayer's Cliff
Août : Présence au 75 ^e anniversaire de St-Étienne-de-Bolton
7 Décembre : 2 policiers ont invité 6 élèves d'Eastman à une partie de Hockey du Phoenix dans une loge du Palais des Sports
Février : 9 policiers ont participé à une partie de hockey amicale avec des résidents d'Eastman.

STATISTIQUES OPÉRATIONNELLES

Cette section est consacrée aux statistiques en matière d'activités :

- De sécurité des réseaux de transport;
- Des règlements municipaux;
- D'événements criminels;
- Du traitement des cartes d'appel.

Les résultats qui vous sont présentés dans cette section vous permettront tout particulièrement d'évaluer la performance de la Sûreté au cours de la dernière année.

Afin de mettre en perspective ces données et d'en analyser l'évolution, vous pourrez également les comparer avec la moyenne des quatre dernières années.

De plus, afin d'en faciliter l'analyse, ces données vous sont présentées à l'aide de deux types de graphiques.

Chacun des graphiques de type histogramme indique les résultats pour les cinq dernières années. Une ligne trace la moyenne des quatre dernières années.

Ces graphiques permettent aussi de situer les résultats de la dernière année par rapport à la **zone d'écart normal**. L'écart normal est calculé à partir de la moyenne des différences entre les données de chacune des années, avec la moyenne des quatre dernières années. Visuellement, il s'agit de la zone comprise entre les lignes « écart + » et « écart - ». Les résultats qui s'écartent de cette zone méritent une attention particulière du CSP.

Des graphiques de type « pointe de tarte » accompagnent également des histogrammes afin d'illustrer plus précisément la répartition des catégories de types d'événement plus préoccupants.

Notez que les données de cette section concernent l'ensemble du territoire couvert par les effectifs du poste MRC Memphrémagog. Les résultats pour chacune des municipalités vous sont présentés en annexes.

Tableau 1 Nombre de collisions et d'interventions couvertes sur le territoire excluant le réseau autoroutier, s'il y a lieu

		Année courante	Moyenne des 4 dernières années
Collisions	Collisions mortelles	1	2
	Collisions avec blessés graves	2	0
	Collisions avec blessés légers	59	67
	Autres collisions avec blessés	0	1
	Collisions matérielles	219	215
	Sous-total :	281	285
Interventions	Avertissement nautique	74	42
	Capacités affaiblies	22	23
	Autres crimes	32	35
	Constats provinciaux	2 166	1 334
	Constats municipaux	372	27
	AVVR	57	23
	Avertissement	1 385	705
	Sous-total :	4 108	2 186

Collisions

Le tableau des collisions permet de constater une amélioration du bilan routier au cours de l'année courante. En effet, un total de 281 collisions a été couvert, soit une baisse de 4 collisions par rapport au nombre moyen de collisions des quatre dernières années.

(L'amélioration la plus marquante se situe au niveau des collisions avec blessés légers, 59 collisions avec blessés légers ont eu lieu, ce qui représente une baisse de 8 collisions par rapport aux années précédentes.

Au niveau des collisions matérielles, 219 collisions ont été couvertes soit une hausse de 4 collisions par rapport à la moyenne des quatre dernières années.

Notons enfin que nous avons eu seulement 1 collision mortelle.

Interventions

Le nombre d'interventions en sécurité routière a connu une nette amélioration au cours de l'année courante. Les policiers de la MRC ont procédé à 4108 interventions. Il s'agit d'une progression de 1922 par rapport à la moyenne des quatre dernières années.

Au niveau des constats d'infraction provinciaux, 2166 constats ont été émis, soit une progression de 832 par rapport à la moyenne des quatre dernières années.

Au niveau des constats d'infraction municipaux, 372 constats ont été émis, soit une progression de 345 par rapport à la moyenne des quatre dernières années.

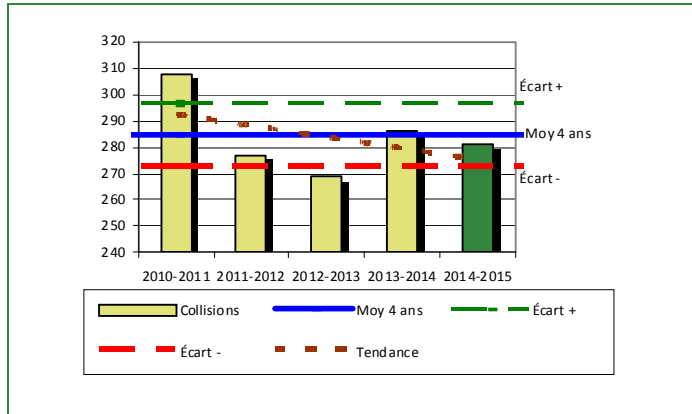
Quant aux infractions de capacités de conduite affaiblies, 22 ont été émis, soit un recul de 1 par rapport à la moyenne des quatre dernières années.

Au niveau des autres crimes, 32 constats ont été émis, ce qui représente un recul de 3 par rapport à la moyenne des quatre dernières années.

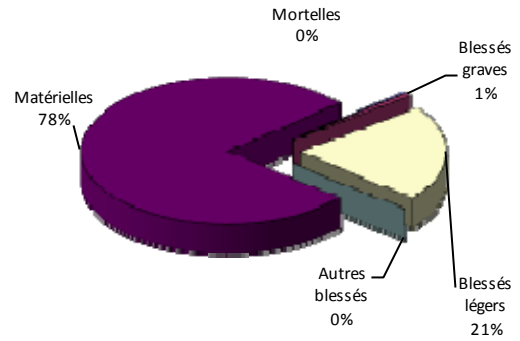
Les avis de vérification d'un véhicule routier sont au nombre de 57, soit une progression de 34 par rapport à la moyenne des quatre dernières années.

Évolution du nombre de collisions et d'interventions au cours des dernières années

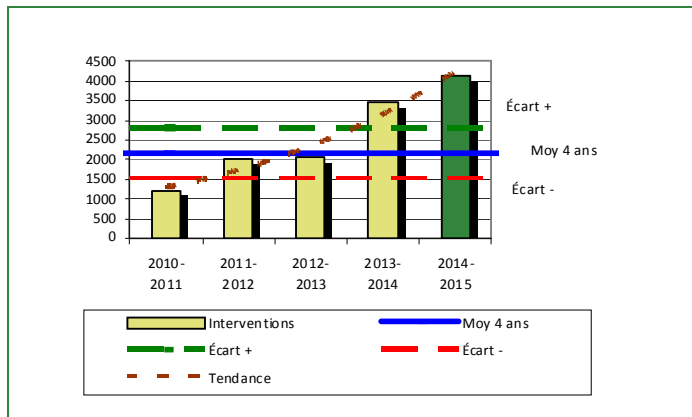
Graphique 1 : Collisions



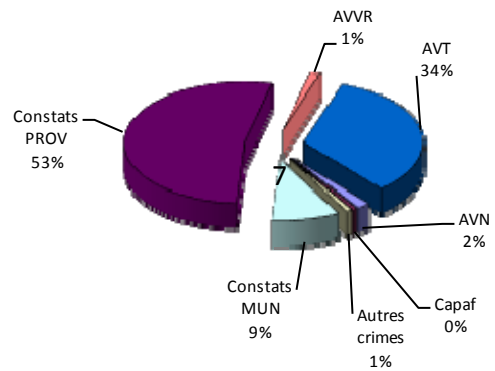
Graphique 2 : Catégories de collisions



Graphique 3 : Interventions



Graphique 4 : Catégories d'interventions



Le graphique 1 des collisions nous permet de constater que le nombre de collisions de cette année est inférieur au nombre moyen de collisions depuis les quatre dernières années. De plus, cet écart se situe au-dessus de l'écart moyen.

Nous constatons également que la tendance du nombre de collisions par rapport aux dernières années est à la baisse.

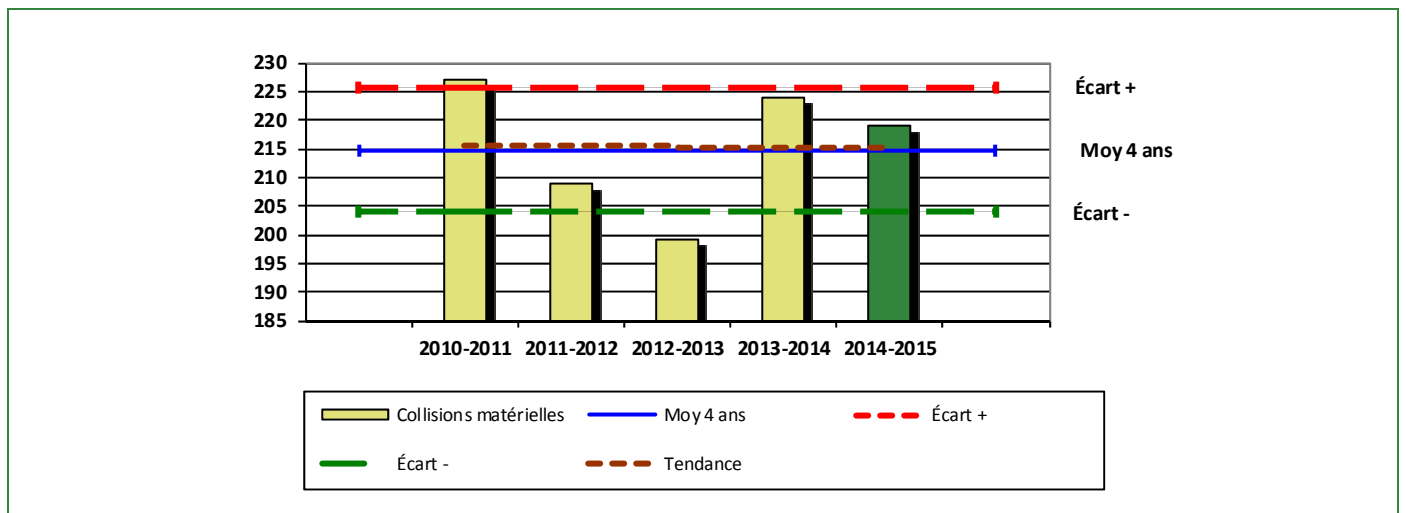
Le graphique 2 démontre que les collisions avec blessés représentent 22% des collisions survenues au cours de l'année.

Le graphique 3 des interventions démontre qu'il y a augmentation du nombre moyen d'interventions depuis les quatre dernières années. De plus, cet écart se situe au-dessus de la zone d'écart moyen.

Nous constatons également que la tendance du nombre d'interventions par rapport aux dernières années est à la hausse.

Le graphique 4 démontre que les constats provinciaux sont la catégorie d'interventions la plus fréquente cette année.

Graphique 5 : Collisions matérielles au cours des dernières années



Ce graphique présente le fait le plus saillant au niveau des statistiques de sécurité des réseaux de transport. Nous constatons que le nombre de collisions matérielles cette année est supérieur au nombre moyen de 10,75 depuis les quatre dernières années. Cet écart se situe particulièrement au-dessus de la zone d'écart moyen.

Règlements municipaux

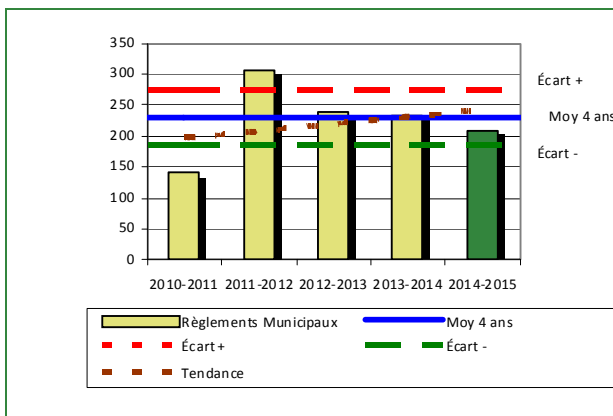
Tableau 2 Nombre de constats émis pour infractions aux règlements municipaux sur le territoire

Domaine	Année courante	Moyenne des 4 dernières années
1) Alarmes	101	38
2) Vente	0	0
3) Circulation	83	174
4) Paix, bon ordre et sécurité publique	28	11
5) Nuisance	2	8
Total :	214	230

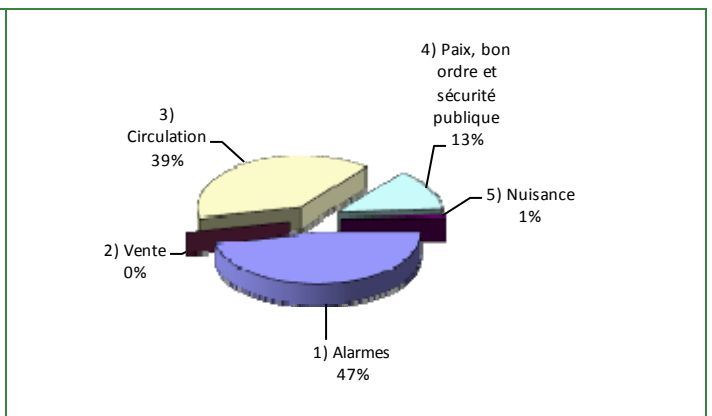
Nous constatons au tableau 2 que le nombre de constats émis pour des infractions aux règlements municipaux a connu une diminution au cours de la dernière période. Les policiers ont émis un total de 214 constats. Il s'agit d'un recul de 16 constats en comparaison à la moyenne des quatre dernières années.

Évolution du nombre de constats émis pour infraction aux règlements municipaux pour l'année courante

Graphique 6 : Règlements municipaux



Graphique 7 : Catégories d'interventions



Le graphique 6 démontre que le nombre de constats municipaux émis cette année est inférieur au nombre moyen de constats émis depuis les quatre dernières années, majoritairement ceux en lien avec la circulation. De plus, cet écart se situe en dessous de l'écart moyen.

Cartes d'appel

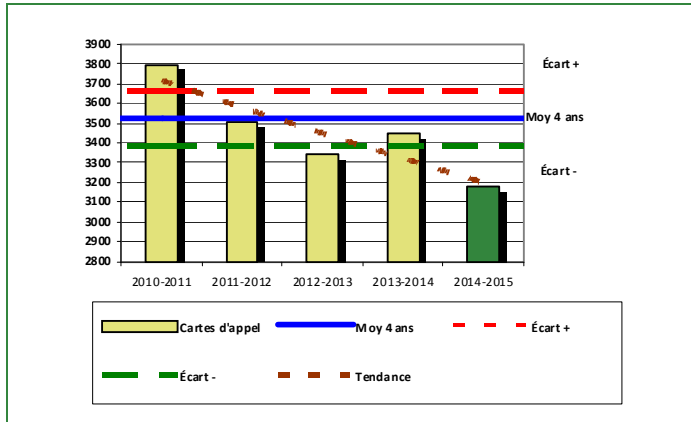
Tableau 3 Nombre de cartes d'appel sur le territoire au cours de l'année

	Année courante		Moyenne des 4 dernières années	
Priorité 1	2 272		2 545	
Priorité 2	659		738	
Priorité 3	246		241	
Total :	3 177		3 524	
	Nb	%	Nb	%
Alarmes	856	27%	1 030	29%

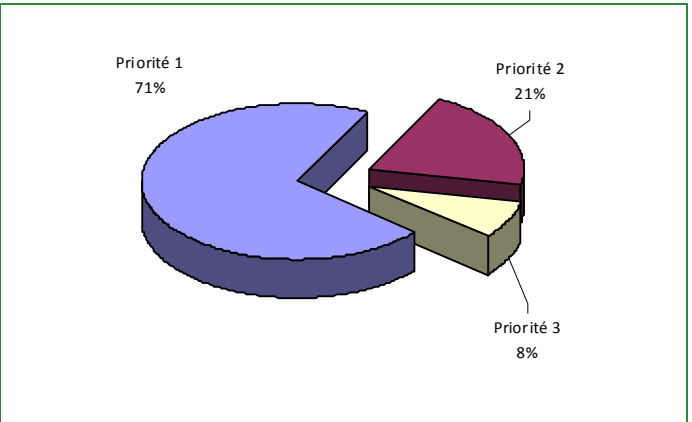
Le tableau 3 des cartes d'appel trace le portrait des données de l'année courante par catégories. Nous observons que le nombre de cartes d'appel pour les alarmes a diminué de 2% par rapport à la moyenne des 4 dernières années. Quant au nombre de cartes d'appel pour les priorités 1, il a diminué de 0,7% par rapport à la moyenne des quatre dernières années.

Évolution du nombre de cartes d'appel au cours des dernières années

Graphique 8 : Nombre de cartes d'appel



Graphique 9 : Types de priorité de cartes d'appel



Le graphique 8 illustre la fluctuation du nombre total de cartes d'appel au cours des cinq dernières années. On constate que le nombre total de cartes d'appel enregistrées pour cette période se situe en dessous de la moyenne. Cependant, cet écart demeure dans la zone d'écart moyen.

Le graphique 9 nous indique que les cartes d'appel de priorité 1 /d'alarme sont les plus nombreuses à être enregistrées pour cette année. Rappelons que le code de priorité 1 est donné aux appels nécessitant un déplacement policier immédiat.

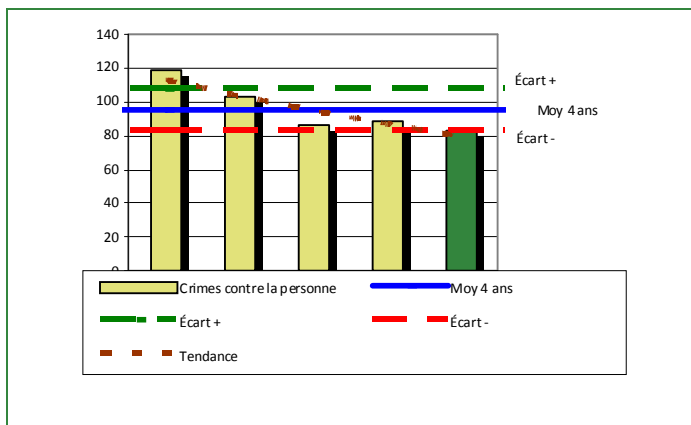
La criminalité

Tableau 4 Nombre de crimes contre la personne sur le territoire au cours de l'année

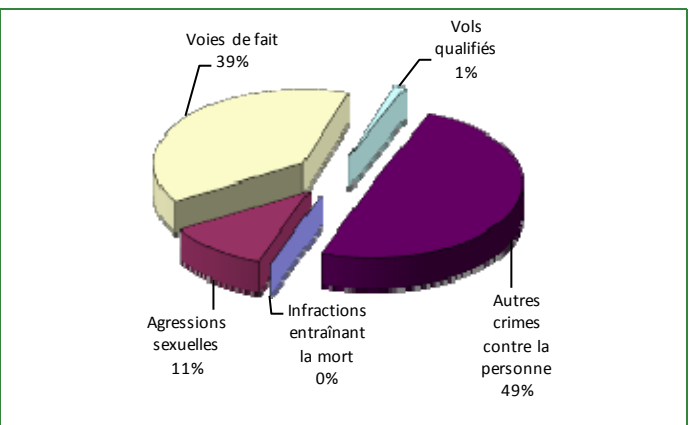
	Année courante	Moyenne des 4 dernières années
1000- Crimes contre la personne		
Infractions entraînant la mort	0	1
Agressions sexuelles	9	5
Voies de fait	32	53
Vols qualifiés	1	2
Autres crimes contre la personne	41	40
Crimes contre la personne :	83	99

Évolution du nombre de crimes contre la personne au cours des dernières années

Graphique 10 : Nombre de crimes contre la personne



Graphique 11 : Catégorie de crimes contre la personne



Le graphique 10 présente le nombre de crimes contre la personne au cours des cinq dernières années. On constate que la donnée de cette année se situe en dessous de la moyenne et en dessous de la courbe de la ligne de l'écart moyen. On observe également que la courbe de la tendance pour ce type de crime est cependant descendante. Cela s'explique par une diminution notable du nombre de dossier de voies de fait. Il n'y a pas vraiment d'activités de prévention réalisables dans cette sphère de crime, la résultante est plutôt liée au climat social d'un secteur donné.

Le graphique 11 nous spécifie le nombre d'événements pour chacune des catégories des crimes contre la personne. On remarque alors que les autres crimes contre la personne sont le type de crimes le plus fréquent pour cette année. Cette catégorie inclue les dossiers de menaces, d'harcèlement, d'intimidation et d'appels téléphoniques harassants.

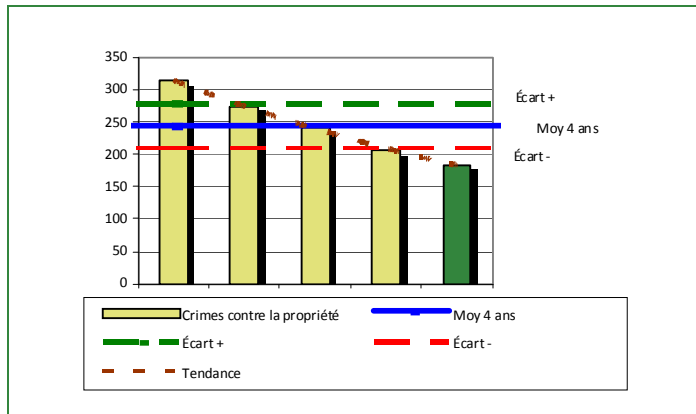
Tableau 5

Nombre de crimes contre la propriété sur le territoire au cours de l'année

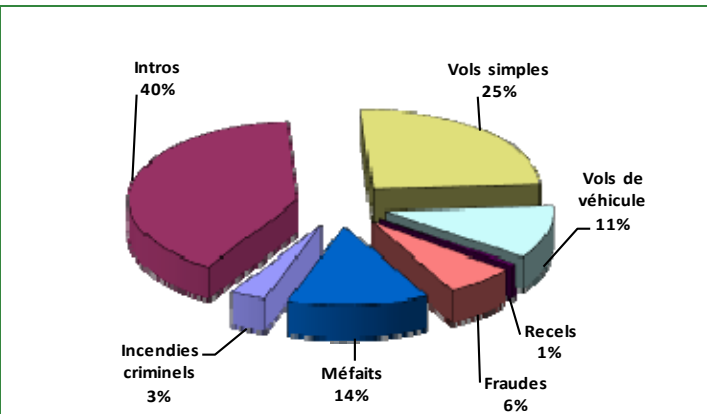
		Année courante	Moyenne des 4 dernières années
2000- Crimes contre la propriété			
	Incendies criminels	6	8
	Introductions par effraction	74	89
	Vols simples	46	75
	Vols de véhicule	20	31
	Recels	1	4
	Fraudes	12	9
	Méfaits	25	42
Crimes contre la propriété :		184	259

Évolution du nombre de crimes contre la propriété au cours des dernières années

Graphique 12 : Nombre de crimes contre la propriété



Graphique 13 : Catégories de crimes contre la propriété



Le graphique 12 des crimes contre la propriété présente les données au cours des cinq dernières années. On constate que cette année, le nombre de crimes pour ce type d'événement se situe en dessous de la moyenne. De plus, cet écart se situe en dessous de la zone d'écart moyen.

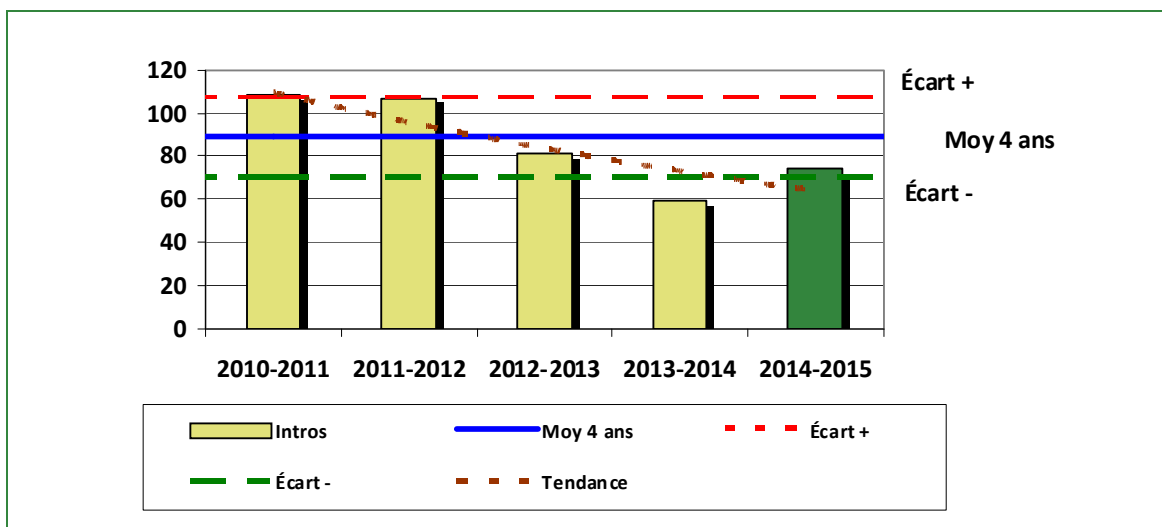
Le graphique 13 nous spécifie le nombre d'événements pour chacune de catégories de crimes contre la propriété. On remarque alors que les Introductions par effraction sont le type de crimes le plus fréquent au cours de l'année. Malgré que ce genre de crime soit le plus répandu, il est en nette baisse par rapport à la moyenne des 4 dernières années.

Une planification des patrouilles en fonctions d'une analyse ponctuelle de la criminalité combinée à un travail d'enquête efficace nous ont menés à ces excellents résultats.

Tableau 6 Autre criminalité et interventions sur le territoire au cours de l'année

		Année courante	Moyenne des 4 dernières années
Autres criminalités			
	3000- Autres infractions au Code criminel	15	40
	4000 5000 - Loi réglementant drogues et stupéfiants	22	26
	6000- Infractions aux autres lois fédérales	0	1
	7000- Infractions aux lois provinciales	13	11
Autres criminalité :		50	77
Activités			
	A- Assistances	16	21
	B- Permis	11	4
	C- Alarmes	856	1 030
	E- Enquêtes	73	55
	F- Événements relatifs à la RACJ	26	35
	M- Mandats	0	0
	P- Objets perdus ou trouvés	15	16
	R- Interventions policières	157	195
	V- Véhicules retrouvés ou remisés	27	27
	X- Interpellation, observation et autre	51	12
Activités :		1 232	1 395
Total criminalité et activités :		1 549	1 830

GRAPHIQUE 14 : C- INTROS AU COURS DE L'ANNÉE



Le graphique 14 démontre que le nombre d'introductions par effraction de cette année est inférieur au nombre moyen depuis les cinq dernières années. De plus, cet écart se situe en dessous de l'écart moyen.

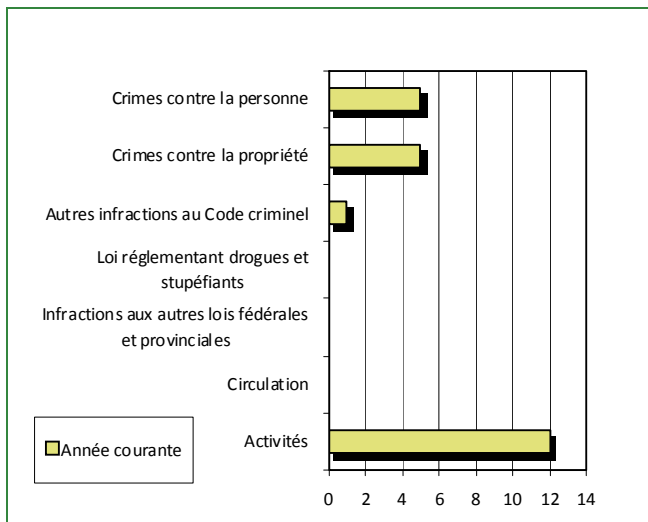
INTERVENTIONS EN MILIEU SCOLAIRE

Cette section présente les différentes interventions réalisées en milieu scolaire.

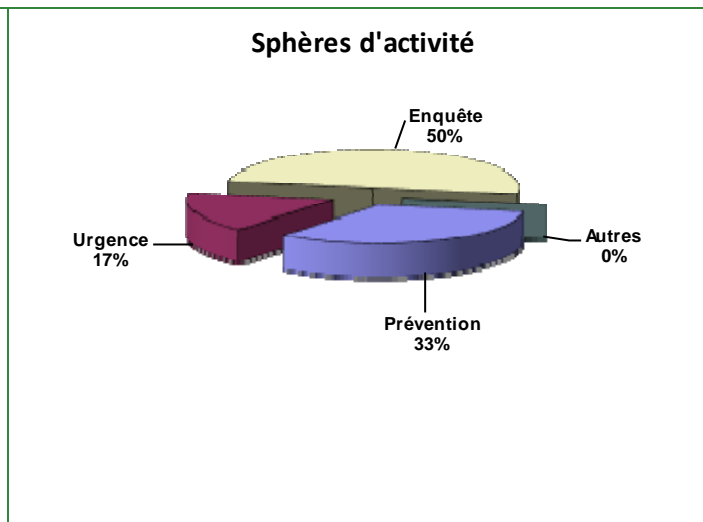
Tableau 7 Interventions réalisées dans les établissements scolaires dans le cadre du programme d'intervention en milieu scolaire

	Année courante
Dossiers d'enquête relatifs au PIMS	19
Collaborations à d'autres dossiers connexes	0
Total dossiers :	19
Établissements visités	13
Nb personnes rencontrées	74
Nombre d'établissements visés	10

GRAPHIQUE 15 : ÉVÉNEMENTS MIP INSCRITS SUR LES RAPPORTS D'ÉVÉNEMENT DANS LE CADRE DU PROGRAMME D'INTERVENTION EN MILIEU SCOLAIRE ANNÉE COURANTE



GRAPHIQUE 16 : TEMPS CONSACRÉ AUX DIFFÉRENTES SPHÈRES D'ACTIVITÉ DANS LE CADRE DU PROGRAMME D'INTERVENTION EN MILIEU SCOLAIRE ANNÉE COURANTE



INTERVENTIONS PAR DES UNITÉS DE SOUTIEN RÉGIONALES

Cette section présente les interventions réalisées sur le territoire de la MRC par d'autres unités de soutien de régionales au cours de l'année. Voici, les détails de ces interventions.

- Les policiers de l'équipe récréotouristique ont réalisé 22 sorties nautiques, 8 sorties en quad et motoneige et 9 journées de patrouille régulière de notre Mrc.
- L'Unité d'Urgence de Saint-Hubert (UUSO) a réalisé 4 sorties nautiques et 1 sortie en motoneige sur notre territoire.



MESURES D'URGENCE ET ÉVÉNEMENTS MAJEURS

Ce segment vous présente la liste des différents événements majeurs survenus au cours de l'année. Voici les événements majeurs ayant eu lieu :

- Disparition d'un homme de Bolton-Est; malgré les recherches, ce dernier est toujours manquant.
- Perquisition de stupéfiants à Mansonville et saisie d'armes à feu non enregistrées.
- Opération d'envergure contre un réseau de production et de distribution de stupéfiants dont la tête dirigeante habite Stukely-Sud.
- 9 perquisitions en Estrie et en région, saisie de grandes quantités de stupéfiants, de véhicules, d'argent et d'œuvres d'art.
- Incendie criminel dans un moulin à scie de Mansonville en octobre
- 300 plants de cannabis furent éradiqués dans les municipalités d'Eastman et de Potton en septembre.
- Perquisition à Stanstead pour trafic de cocaïne en novembre 2014, 1 arrestation.

ACTIVITÉS DIGNES D'INTÉRÊT

Voici les activités dignes d'intérêt ayant eu lieu au cours de l'année et qui n'ont pas été mentionnées dans les sections précédentes.

- Tenue de la 1^{re} édition du souper de crabe du District de l'Estrie. L'activité permettra de distribuer 1000,00\$ à un ou des organismes jeunesse de la Mrc.