

RAPPORT ANNUEL D'ACTIVITÉS

POSTE DE LA MRC DE NICOLET-
YAMASKA
DE LA SÛRETÉ DU QUÉBEC



MOT DU DIRECTEUR DE POSTE



C'est avec plaisir que je vous présente le rapport annuel d'activités du poste de la MRC de Nicolet-Yamaska de la Sûreté du Québec pour l'année 2014-2015. Conformément à nos engagements ainsi qu'aux priorités dégagées par le Comité de sécurité publique (CSP), nous avons poursuivi le déploiement de nos actions sur l'ensemble du territoire couvert. On y retrouve notamment les activités réalisées en lien avec les priorités locales, les statistiques reliées à la sécurité routière, aux règlements municipaux, aux événements criminels et au traitement des cartes d'appel.

En plus de l'ensemble des priorités nationales et régionales, notre équipe de travail a œuvré tout au long de l'année en fonction des priorités locales établies par le Comité de sécurité publique telles que la lutte à la culture de cannabis et les interventions en sécurité routière en lien avec les principales causes de collisions.

L'exercice 2014-2015 aura été marqué par la diffusion et la mise en œuvre de la Politique en matière de sécurité routière 2013-2020 de la Sûreté du Québec sur notre unité. Cette politique visant notamment à poursuivre l'amélioration du bilan routier et du sentiment de sécurité des usagers comporte quatre objectifs soient : l'Éducation, la Prévention, l'Intervention et la Communication. Ainsi, la poursuite de nos efforts au niveau de la sécurité routière a contribué à améliorer notre bilan sur les réseaux routiers de notre territoire.

Au niveau de la criminalité sur notre territoire, il y a eu cette année une baisse significative de la majorité des différentes catégories de crimes, notamment au niveau des crimes contre la propriété en comparaison avec la moyenne des quatre dernières années. De plus, nous observons une baisse intéressante au niveau des crimes contre la personne toujours en fonction des mêmes paramètres.

Ce rapport et ses résultats vous permettront d'assurer le suivi et d'apprécier la performance des services offerts par les membres civils et policiers de la Sûreté du Québec du poste de la MRC de Nicolet-Yamaska.

Enfin, je profite de l'occasion pour remercier sincèrement l'ensemble du personnel policier et civil dont l'engagement, la contribution et les efforts déployés ont permis d'atteindre les résultats obtenus. Il en est de même pour toutes les personnes qui nous appuient au quotidien dans notre mission.

A handwritten signature in blue ink, appearing to read 'Stéphane Mailhot'. The signature is fluid and cursive.

Lieutenant Stéphane Mailhot



PRIORITÉS LOCALES

Voici les priorités locales identifiées par le CSP pour l'année 2014-2015 et l'évolution des activités réalisées.

Priorité : LUTTE À LA CULTURE DE CANNABIS

DESCRIPTION DES ACTIVITÉS	COMMENTAIRES	NB ACTIVITÉS
Patrouille dans les rangs pendant la période de plantation et de récolte des plants de cannabis.	Patrouilles planifiées et stratégiques dans les secteurs ciblés.	101 heures de patrouilles spécifiques effectuées
Opération Cisaille 2.0	Actions intensifiées vers les productions intérieures, sans s'y limiter / Programme déployé sur une base annuelle.	111 dossiers traités, 18 925 plants saisis, 61.3 Kg, 14 arrestations

Priorité : INTERVENTIONS EN SÉCURITÉ ROUTIÈRE (VITESSE ET ALCOOL AU VOLANT)

DESCRIPTION DES ACTIVITÉS	COMMENTAIRES	NB ACTIVITÉS
Opération cinémomètre	Interventions ciblées pour contrer la vitesse au volant.	2 526 opérations réalisées
Opération Alcool/Drogue	Interventions ciblées pour contrer la conduite avec les capacités de conduite affaiblies par l'alcool et/ou la drogue.	160 opérations réalisées
Opération Cellulaire au volant	Interventions ciblées relativement à l'usage de téléphone cellulaire en conduisant.	393 opérations réalisées
Opération Ceinture	Interventions ciblées relatives au port de la ceinture de sécurité par l'ensemble des occupants de véhicules.	359 opérations réalisées
Opération Intersection	Interventions ciblées en lien avec le respect des arrêts obligatoires et des feux de signalisation.	794 opérations réalisées

DEMANDES PONCTUELLES DES ÉLUS ET DES CITOYENS

Voici les demandes ponctuelles des élus et des citoyens qui ont été adressées à la Sûreté au cours de la dernière année.

DESCRIPTION DES DEMANDES	ACTION* (V, T, C)	NB REQUÊTES	COMMENTAIRES	NB ACTIVITÉS
Opération Cisaille : chemin d'accès aux terres agricoles	C	1	Demande de communication avec les propriétaires de terres agricoles afin d'établir le chemin d'accès le plus approprié pour causer le moins de pertes possible aux récoltes.	1
Visites de courtoisie par les parrains dans les établissements municipaux.	C	1	Inclus au parrainage des municipalités	1

*LÉGENDE

(V) en validation : Requêtes reçues et en période d'évaluation afin de confirmer si elles sont fondées ou non et si elles nécessitent des interventions spécifiques.

(T) en traitement : Requêtes validées et fondées pour lesquelles des activités sont effectuées afin de régler la problématique visée (ex. : patrouilles, surveillances, radar, etc.)

(C) clos : Requêtes qui sont résolues suite à des activités effectuées ou qui sont non fondées.

PRÉVENTION

Toujours en réponse aux besoins et aux réalités locales, les postes de la Sûreté tiennent des activités de prévention dans l'ensemble des municipalités qu'elle dessert, c'est-à-dire des mesures proactives et non pénales, qui ont pour but spécifique de réduire la criminalité en agissant sur les facteurs qui la déterminent, sur les circonstances et l'environnement dans lequel sont commis les délits.

La grande majorité des activités de prévention se tiennent au quotidien, dans le cadre des interventions de l'ensemble des patrouilleurs.

Voici les principales activités de prévention réalisées au cours de la dernière année :

Activités de prévention réalisées au cours de l'année

DESCRIPTION DES ACTIVITÉS	COMMENTAIRES	NB ACTIVITÉS
Abus envers les aînés	Séances d'informations sur les maltraitances et les fraudes envers les aînés	4
Cybercriminalité	Séances d'information écoles primaires et secondaires relativement à la cyberintimidation. (Prudence sur le Net et objectif Cyberbranché).	6
Sécurité routière volet éducation	Présentation Génie vélo	2



POLICE DE PROXIMITÉ

La Sûreté du Québec s’est formellement engagée dans une approche professionnelle de type communautaire.

Cette philosophie de travail comprend les cinq grands principes suivants :

- La présence familiale;
- La qualité de services;
- Le partenariat;
- La consultation de la clientèle;
- La résolution de problèmes.

Cette section présente les principales activités réalisées par l’approche de police de proximité.

Présence familiale et parrainage

À la Sûreté du Québec, la présence familiale s’exprime par le parrainage des municipalités.

Voici les principales activités de parrainage (rencontres et échanges avec les acteurs-clés) réalisées par nos membres cette année. Ces activités sont en lien avec les priorités locales identifiées par notre CSP.

DESCRIPTION	COMMENTAIRES	NB ACTIVITÉS
Rencontres et échanges avec les acteurs-clés	Maires, DG, Service incendie municipal, etc.	151
Rencontres avec les organismes gouvernementaux	CSSS/NYB, MTQ, etc	8
Programme JEM	Journée de patrouille avec élu municipal	10

Résolution de problème

L’approche stratégique en résolution de problèmes (ASRP) permet d’associer des incidents autrement traités un par un, d’en dégager une compréhension globale et de rechercher des solutions durables, le tout en ayant recours aux partenaires et aux ressources des milieux affectés par des problématiques communes.

Voici les incidents traités par l’approche stratégique en résolution de problème au cours de la dernière année :

DESCRIPTION ET COMMENTAIRES
Aucune problématique ne nécessitant d’être traitée sous forme d’approche stratégique en résolution de problème.

Activités communautaires réalisées au cours de l’année

DESCRIPTION ET COMMENTAIRES
Aucune activité communautaire répertoriée au cours de la période de référence.



STATISTIQUES OPÉRATIONNELLES

Cette section est consacrée aux statistiques en matière d'activités :

- De sécurité des réseaux de transport;
- Des règlements municipaux;
- D'événements criminels;
- Du traitement des cartes d'appel.

Les résultats qui vous sont présentés dans cette section vous permettront tout particulièrement d'évaluer la performance de la Sûreté au cours de la dernière année.

Afin de mettre en perspective ces données et d'en analyser l'évolution, vous pourrez également les comparer avec la moyenne des quatre dernières années.

De plus, afin d'en faciliter l'analyse, ces données vous sont présentées à l'aide de deux types de graphiques.

Chacun des graphiques de type histogramme indique les résultats pour les cinq dernières années. Une ligne trace la moyenne des quatre dernières années.

Ces graphiques permettent aussi de situer les résultats de la dernière année par rapport à la **zone d'écart normal**. L'écart normal est calculé à partir de la moyenne des différences entre les données de chacune des années, avec la moyenne des quatre dernières années. Visuellement, il s'agit de la zone comprise entre les lignes « écart + » et « écart - ». Les résultats qui s'écartent de cette zone méritent une attention particulière du CSP.

Des graphiques de type « pointe de tarte » accompagnent également des histogrammes afin d'illustrer plus précisément la répartition des catégories de types d'événement plus préoccupants.

Notez que les données de cette section concernent l'ensemble du territoire couvert par les effectifs du poste MRC de Nicolet-Yamaska. Les résultats pour chacune des municipalités vous sont présentés en annexes.



La sécurité des réseaux de transport

Tableau 1 Nombre de collisions et d'interventions couvertes sur le territoire excluant le réseau autoroutier, s'il y a lieu

Collisions		Année courante	Moyenne des 4 dernières années
Collisions mortelles		0	3
Collisions avec blessés graves		20	1
Collisions avec blessés légers		81	119
Autres collisions avec blessés		2	2
Collisions matérielles		420	406
Sous-total :		523	530
Interventions			
Avertissement nautique		0	1
Capacités affaiblies		37	53
Autres crimes		68	61
Constats provinciaux		2 312	1 969
Constats municipaux		1 640	2 220
AVVR		158	212
Avertissement		3 826	4 001
Sous-total :		8 041	8 517

Collisions

Le tableau des collisions permet de constater une amélioration du bilan routier au cours de l'année courante. En effet, un total de 523 collisions a été couvert, soit une baisse de 7 collisions par rapport au nombre moyen de collisions des quatre dernières années.

L'amélioration la plus marquante se situe au niveau total des collisions avec blessés (graves et légers), 101 collisions avec blessés ont eu lieu, ce qui représente une baisse de 19 par rapport aux années précédentes.

Au niveau des collisions matérielles, 420 collisions ont été couvertes soit une légère hausse de 14 collisions par rapport à la moyenne des quatre dernières années.

Notons enfin que nous n'avons couvert aucune collision mortelle.

Interventions

Le nombre d'interventions en sécurité routière a connu une diminution au cours de l'année courante. Les policiers de la MRC ont procédé à 8 041 interventions. Il s'agit d'un recul de 476 interventions par rapport à la moyenne des quatre dernières années.

Au niveau des constats d'infraction provinciaux, 2 312 constats ont été émis, soit une progression de 343 par rapport à la moyenne des quatre dernières années.

Au niveau des constats d'infraction municipaux, 1 640 constats ont été émis, soit un recul de 580 par rapport à la moyenne des quatre dernières années.

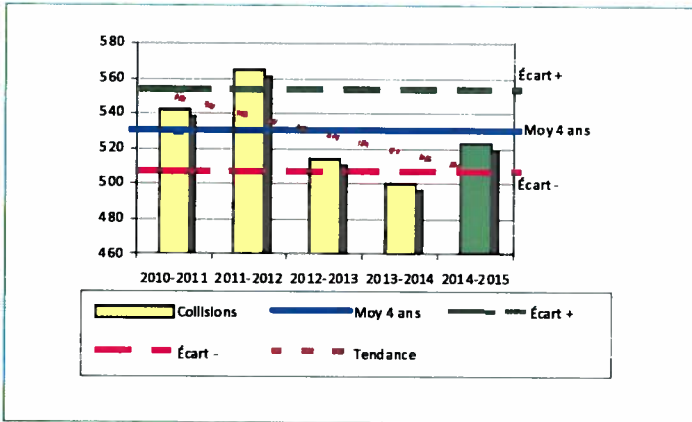
Quant aux infractions de capacités de conduite affaiblies, 37 ont été émis, soit un recul de 16 par rapport à la moyenne des quatre dernières années.

Au niveau des autres crimes, 68 constats ont été émis, ce qui représente une progression de 7 par rapport à la moyenne des quatre dernières années.

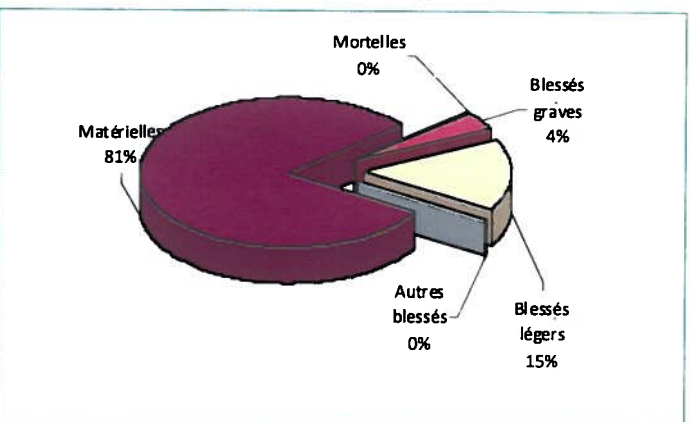
Les avis de vérification d'un véhicule routier sont au nombre de 158, soit un recul de 54 par rapport à la moyenne des quatre dernières années.

Évolution du nombre de collisions et d'interventions au cours des dernières années

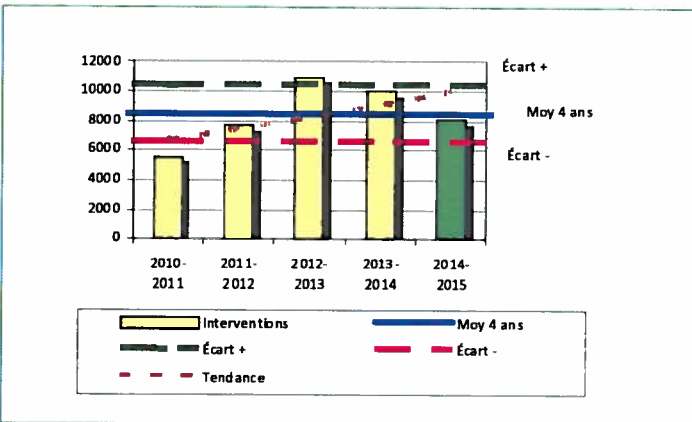
Graphique 1 : Collisions



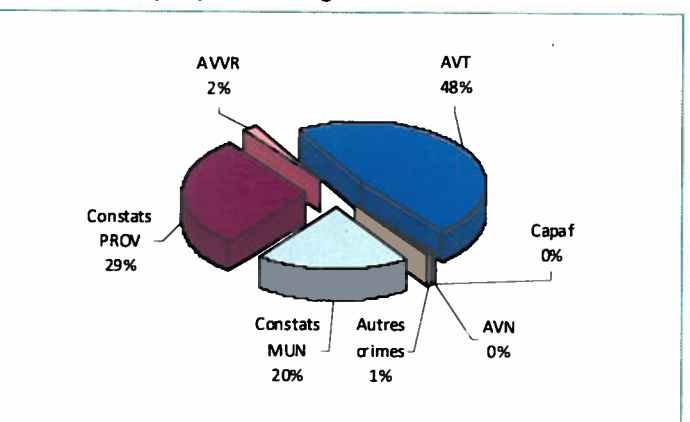
Graphique 2 : Catégories de collisions



Graphique 3 : Interventions



Graphique 4 : Catégories d'interventions



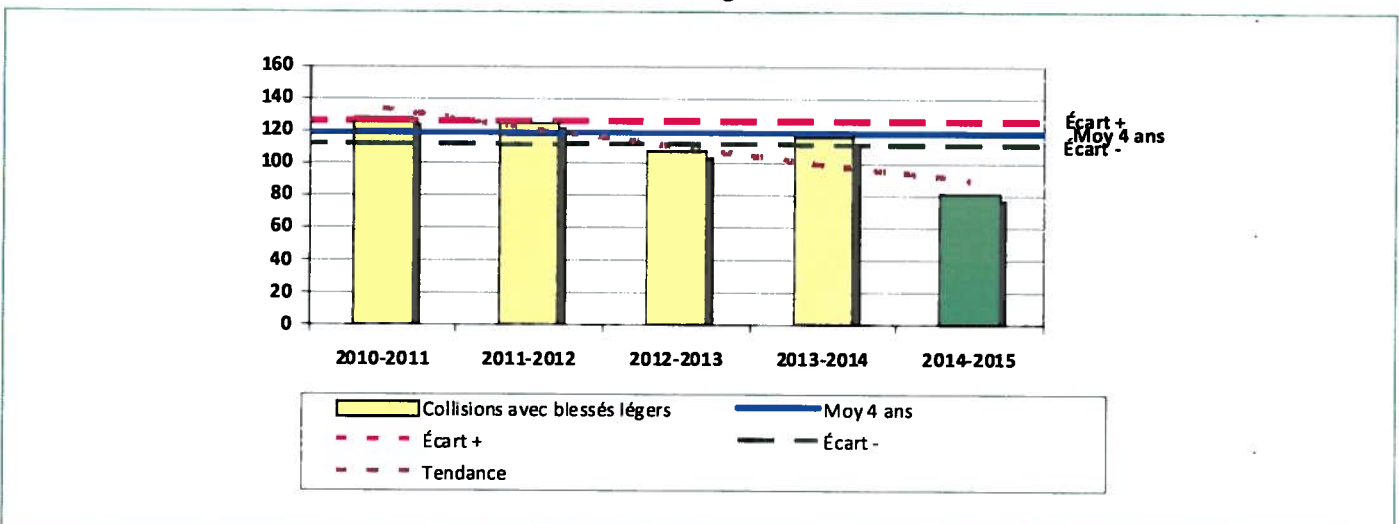
Le graphique 1 des collisions nous permet de constater que le nombre de collisions de cette année est inférieur au nombre moyen de collisions depuis les quatre dernières années. De plus, cet écart se situe dans la zone d'écart moyen. Nous constatons également que la tendance du nombre de collisions par rapport aux dernières années est à la baisse.

Le graphique 2 démontre que les collisions avec blessés représentent 19 % des collisions survenues au cours de l'année.

Le graphique 3 des interventions démontre qu'il y a augmentation du nombre moyen d'interventions depuis les quatre dernières années. De plus, cet écart se situe dans la zone d'écart moyen. Nous constatons également que la tendance du nombre d'interventions par rapport aux dernières années est relativement à la hausse.

Le graphique 4 démontre que l'émission d'avertissements constitue la catégorie d'interventions la plus fréquente cette année.

Graphique 5 : Collisions avec blessés légers au cours des dernières années



Ce graphique présente le fait le plus saillant au niveau des statistiques de sécurité des réseaux de transport. Nous constatons que le nombre de collisions avec blessés légers cette année est inférieur au nombre moyen de 119 depuis les quatre dernières années. Cet écart se situe particulièrement en dessous de la zone d'écart moyen. Cette situation pourrait s'expliquer par la compilation statistique maintenant ventilée en fonction de la nature des blessures. Il est à noter que la statistique globale au niveau des collisions avec blessés est aussi inférieure.

Règlements municipaux

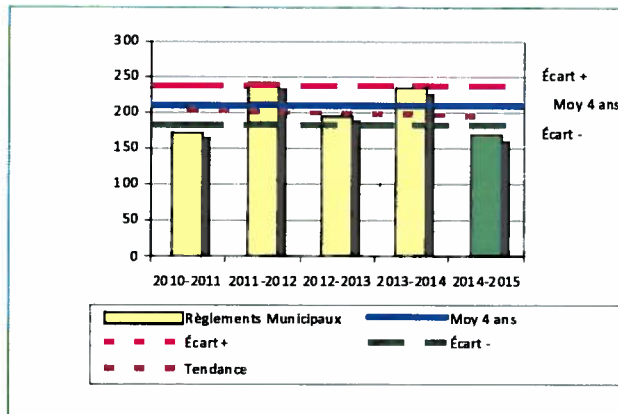
Tableau 2 Nombre de constats émis pour infractions aux règlements municipaux sur le territoire

Domaine	Année courante	Moyenne des 4 dernières années
1) Alarmes	37	54
2) Vente	0	2
3) Circulation	105	107
4) Paix, bon ordre et sécurité publique	19	26
5) Nuisance	11	21
Total :	172	210

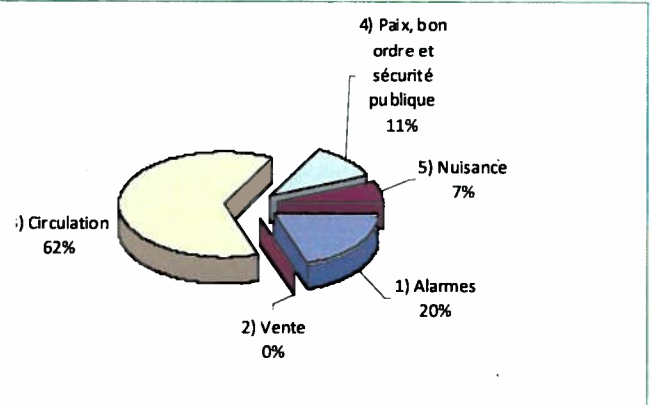
Nous constatons au tableau 2 que le nombre de constats émis pour des infractions aux règlements municipaux a connu une nette diminution au cours de la dernière période. Les policiers ont émis un total de 172 constats. Il s'agit d'un recul de 38 en comparaison à la moyenne des quatre dernières années.

Évolution du nombre de constats émis pour infraction aux règlements municipaux pour l'année courante

Graphique 6 : Règlements municipaux



Graphique 7 : Catégories d'interventions



Le graphique 6 démontre que le nombre de constats municipaux émis cette année est inférieur au nombre moyen de constats émis depuis les quatre dernières années. De plus, cet écart se situe en dessous de l'écart moyen.

Cartes d'appel

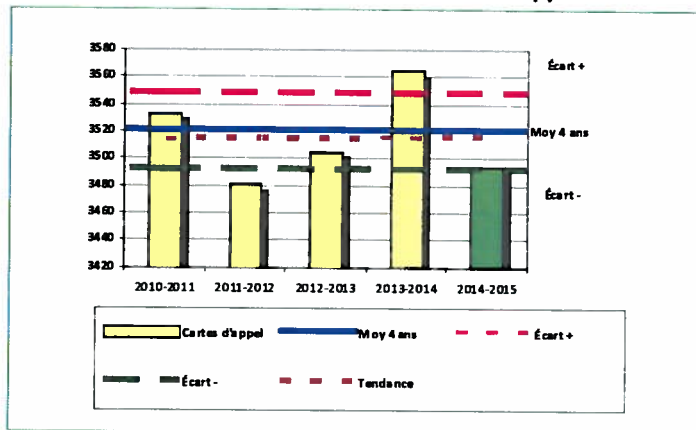
Tableau 3 Nombre de cartes d'appel sur le territoire au cours de l'année

	Année courante		Moyenne des 4 dernières années	
Priorité 1	2 271		2 466	
Priorité 2	856		814	
Priorité 3	367		241	
Total :	3 494		3 521	
	Nb	%	Nb	%
Alarmes	359	10%	439	12%

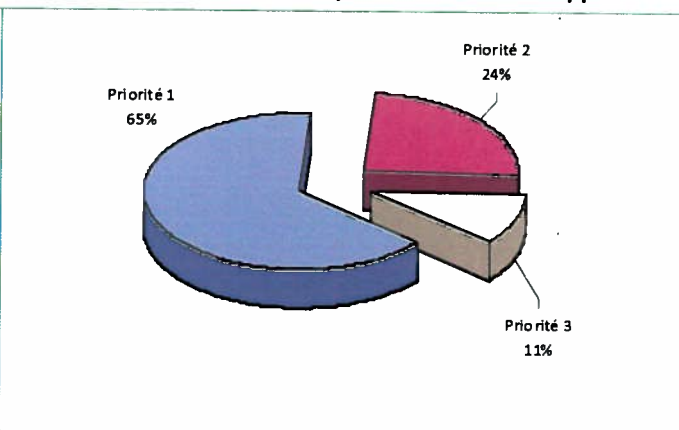
Le tableau 3 des cartes d'appel trace le portrait des données de l'année courante par catégories. Nous observons que le nombre de cartes d'appel pour les alarmes a diminué de 80 par rapport à la moyenne des quatre dernières années. Quant au nombre de cartes d'appel pour les priorités 1, il a diminué de 195 par rapport à la moyenne des quatre dernières années.

Évolution du nombre de cartes d'appel au cours des dernières années

Graphique 8 : Nombre de cartes d'appel



Graphique 9 : Types de priorité de cartes d'appel



Le graphique 8 illustre la fluctuation du nombre total de cartes d'appel au cours des cinq dernières années. On constate que le nombre total de cartes d'appel enregistrées pour cette période se situe en dessous de la moyenne. Cependant, cet écart demeure dans la limite de la zone d'écart moyen.

Le graphique 9 nous indique que les cartes d'appel de priorité 1 sont les plus nombreuses à être enregistrées pour cette année.

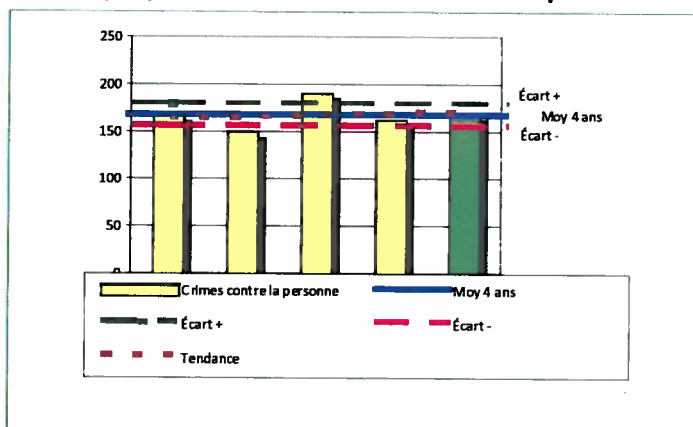
La criminalité

Tableau 4 Nombre de crimes contre la personne sur le territoire au cours de l'année

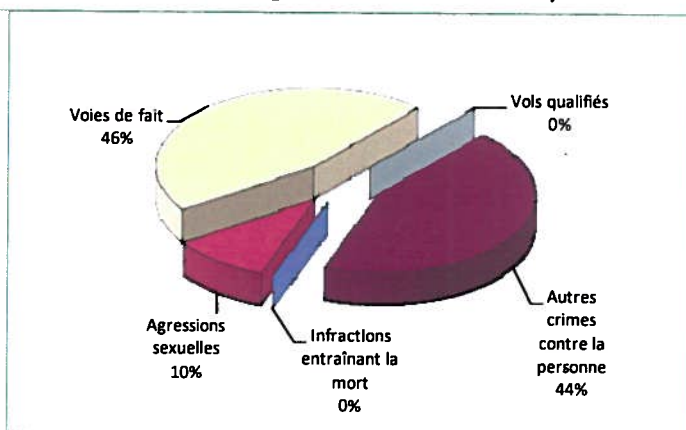
	Année courante	Moyenne des 4 dernières années
1000- Crimes contre la personne		
Infractions entraînant la mort	0	1
Agressions sexuelles	17	15
Voies de fait	78	86
Vols qualifiés	0	2
Autres crimes contre la personne	75	64
Crimes contre la personne :	170	168

Évolution du nombre de crimes contre la personne au cours des dernières années

Graphique 10 : Nombre de crimes contre la personne



Graphique 11 : Catégorie de crimes contre la personne



Le graphique 10 présente le nombre de crimes contre la personne au cours des cinq dernières années. On constate que la donnée de cette année se situe dans la moyenne mais en dessous de la courbe de la ligne de l'écart moyen. On observe également que la courbe de la tendance pour ce type de crime est légèrement ascendante. Cela s'explique par une augmentation des autres crimes contre la personne, notamment en lien avec la cybercriminalité.

Le graphique 11 nous spécifie le nombre d'événements pour chacune des catégories des crimes contre la personne. On remarque alors que les voies de fait sont le type de crimes le plus fréquent pour cette année.

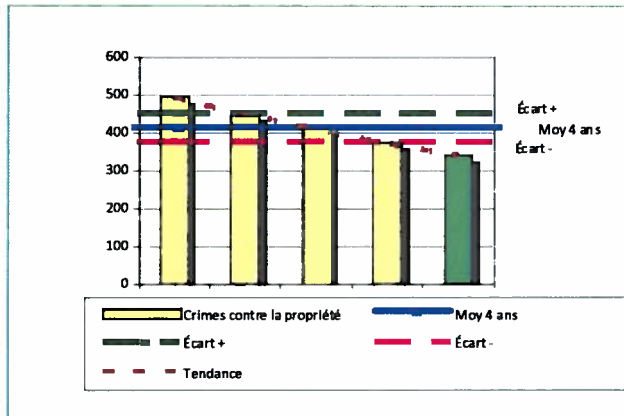
Tableau 5

Nombre de crimes contre la propriété sur le territoire au cours de l'année

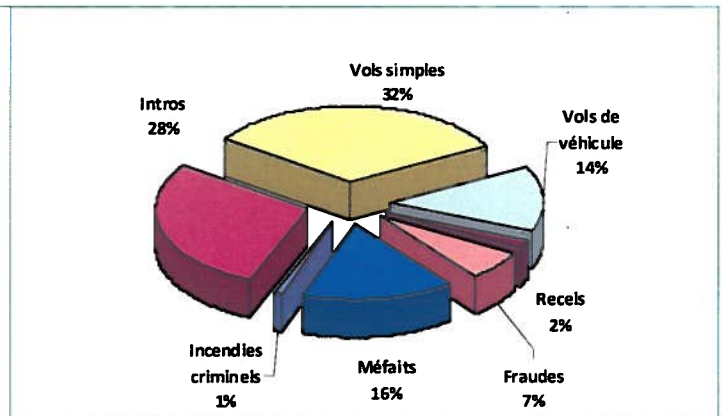
	Année courante	Moyenne des 4 dernières années
2000- Crimes contre la propriété		
Incendies criminels	3	13
Introductions par effraction	95	110
Vols simples	110	134
Vols de véhicule	47	53
Recels	6	11
Fraudes	22	24
Méfaits	54	85
Crimes contre la propriété :	337	431

Évolution du nombre de crimes contre la propriété au cours des dernières années

Graphique 12 : Nombre de crimes contre la propriété



Graphique 13 : Catégories de crimes contre la propriété



Le graphique 12 des crimes contre la propriété présente les données au cours des cinq dernières années. On constate que cette année, le nombre de crimes pour ce type d'événement se situe nettement en dessous de la moyenne. De plus, cet écart se situe en dessous de la zone d'écart moyen.

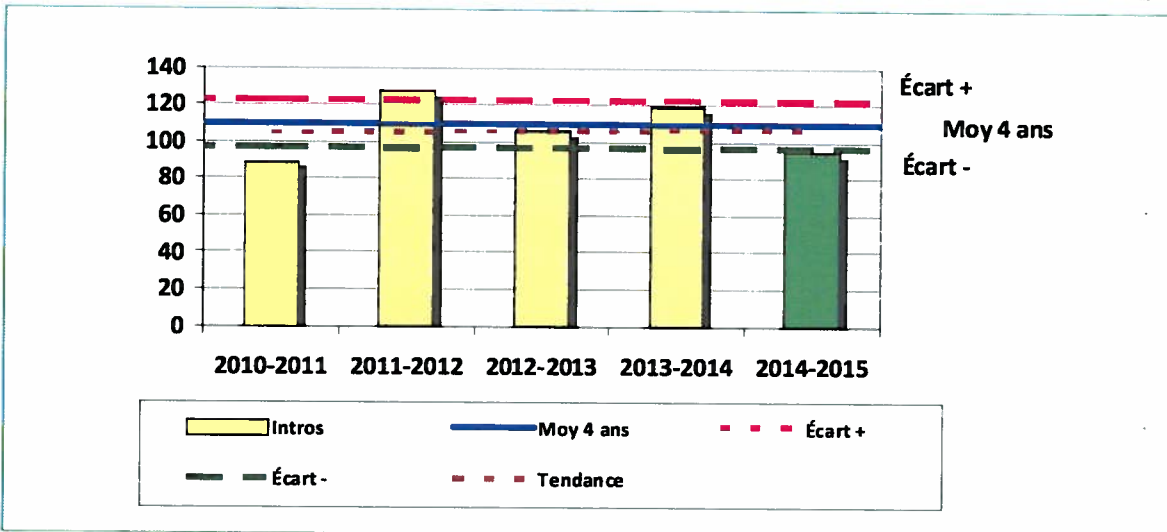
Le graphique 13 nous spécifie le nombre d'événements pour chacune de catégories de crimes contre la propriété. On remarque alors que les vols simples sont le type de crimes le plus fréquent au cours de l'année. Par contre, cette catégorie de crime est en diminution de 24 par rapport à la moyenne des quatre dernières années.

Tableau 6

Autre criminalité et interventions sur le territoire au cours de l'année

	Année courante	Moyenne des 4 dernières années
Autres criminalités		
3000- Autres infractions au Code criminel	74	93
4000 5000 - Loi réglementant drogues et stupéfiants	151	190
6000- Infractions aux autres lois fédérales	1	0
7000- Infractions aux lois provinciales	16	25
Autres criminalité :	242	308
Activités		
A- Assistances	53	65
B- Permis	8	7
C- Alarmes	359	439
E- Enquêtes	130	111
F- Événements relatifs à la RACJ	59	150
M- Mandats	6	6
P- Objets perdus ou trouvés	31	39
R- Interventions policières	372	387
V- Véhicules retrouvés ou remisés	20	46
X- Interpellation, observation et autre	3	10
Activités :	1 041	1 259
Total criminalité et activités :	1 790	2 165

GRAPHIQUE 14 : C- INTRODUCTIONS PAR EFFRACTION AU COURS DE L'ANNÉE



Le graphique 14 démontre que le nombre d'introductions par effraction de cette année est inférieur au nombre moyen de 110 depuis les cinq dernières années. De plus, cet écart se situe en dessous de l'écart moyen.

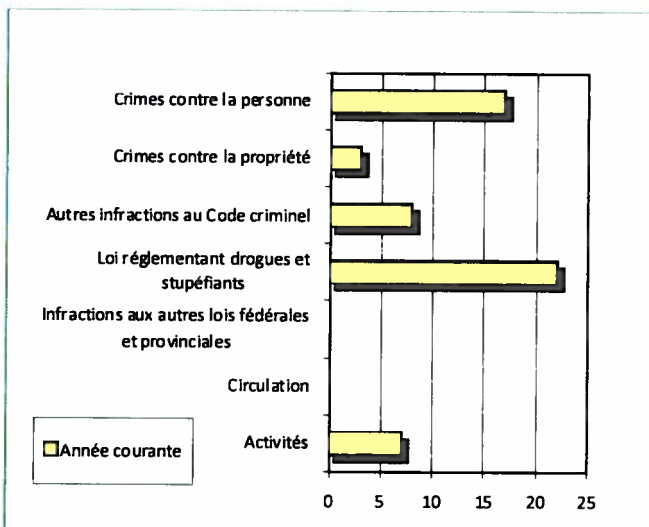
INTERVENTIONS EN MILIEU SCOLAIRE

Cette section présente les différentes interventions réalisées en milieu scolaire.

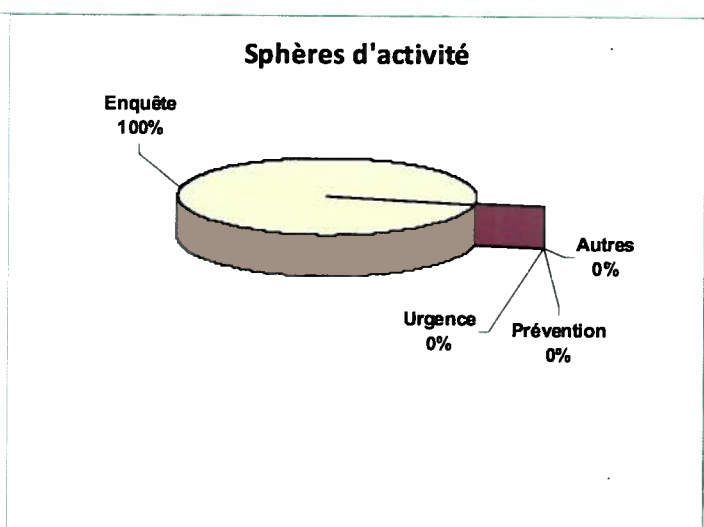
Tableau 7 Interventions réalisées dans les établissements scolaires dans le cadre du programme d'intervention en milieu scolaire

	Année courante
Dossiers d'enquête relatifs au PIMS	47
Collaborations à d'autres dossiers connexes	3
Total dossiers :	50
Établissements visités	21
Nb personnes rencontrées	188
Nombre d'établissements visés	18

GRAPHIQUE 15 : ÉVÉNEMENTS MIP INSCRITS SUR LES RAPPORTS D'ÉVÉNEMENT DANS LE CADRE DU PROGRAMME D'INTERVENTION EN MILIEU SCOLAIRE ANNÉE COURANTE



GRAPHIQUE 16 : TEMPS CONSACRÉ AUX DIFFÉRENTES SPHÈRES D'ACTIVITÉ DANS LE CADRE DU PROGRAMME D'INTERVENTION EN MILIEU SCOLAIRE ANNÉE COURANTE





INTERVENTIONS PAR DES UNITÉS DE SOUTIEN RÉGIONALES

Cette section présente les interventions réalisées sur le territoire de la MRC par d'autres unités de soutien régionales au cours de l'année. Voici, les détails de ces interventions.

- Plusieurs présences des membres de l'Unité de soutien en sécurité routière du district de la Mauricie-Centre-du-Québec et de ses policiers motards en cours d'année.
- Nous avons bénéficié du support de l'escouade des crimes majeurs du Service des enquêtes régionales Centre dans les enquêtes associées à quatre dossiers au cours de l'année 2014-2015.
- Nous avons bénéficié du support de l'escouade du crime organisé du Service des enquêtes régionales Centre dans les enquêtes associées à deux dossiers.
- Nous avons bénéficié du support en coordination et responsabilité pour sept dossiers d'envergure en matière de stupéfiants de l'Équipe d'enquête régionale sur le territoire de la MRC de Nicolet-Yamaska.
- Nous avons bénéficié du support du groupe tactique d'intervention dans deux dossiers reliés aux stupéfiants au cours de l'année 2014-2015.

MESURES D'URGENCE ET ÉVÉNEMENTS MAJEURS

Ce segment vous présente la liste des différents événements majeurs survenus au cours de l'année. Voici les événements majeurs ayant eu lieu :

- Opération Éphémère déclenchée au cours du mois d'avril 2014. Il s'agit d'un plan de mesures d'urgences relativement aux risques et à la couverture d'inondations. Seulement quelques chalets ou résidences ont dû être évacués par mesure préventive.

ACTIVITÉS DIGNES D'INTÉRÊT

Voici les activités dignes d'intérêt ayant eu lieu au cours de l'année et qui n'ont pas été mentionnées dans les sections précédentes.

- Départ à la retraite du directeur de poste en place depuis les huit dernières années, le Lt. Daniel Badeau le 27 mars 2015.
- Dans le cadre du programme Cisaille, nous avons pu bénéficier du support hélicoptère des Forces armées canadiennes à trois reprises au cours de l'année 2014-2015 pour l'éradication de plants de cannabis sur le territoire de la MRC de Nicolet-Yamaska.
- Opération Cornemuse déclenchée dans le cadre de la couverture du prélude ainsi que du festival du cochon de Ste-Perpétue.
- Opération Orgue déclenchée dans le cadre de la couverture du challenge 255 de Baie-du-Febvre.
- Disparition le 6 juillet 2014. Nombreuses vérifications effectuées par enquêtes, recherches terrestres, aériennes et maritimes. Des agents et enquêteurs du district de la Mauricie-Centre-du-Québec ont participé à ces recherches ainsi que de nombreux membres de l'Unité d'urgence secteur Est. (Spécialiste en recherches terrestres, quadistes, plongeurs, patrouilleurs, etc.) Dossier toujours ouvert.