

# RAPPORT ANNUEL D'ACTIVITÉS

---

POSTE DE LA MRC DE PONTIAC  
DE LA SÛRETÉ DU QUÉBEC

DU 1<sup>ER</sup> AVRIL 2014 AU 31 MARS 2015



## MOT DU DIRECTEUR DE POSTE

---



C'est avec plaisir que je vous présente le rapport annuel d'activités du poste de la MRC Pontiac de la Sûreté du Québec pour l'année 2014-2015. Conformément à nos engagements ainsi qu'aux priorités dégagées par le Comité de sécurité publique (CSP), nous avons poursuivi le déploiement de nos actions sur l'ensemble du territoire couvert.

On y retrouve notamment les activités réalisées en lien avec les priorités locales, les statistiques reliées à la sécurité routière, aux règlements municipaux, aux événements criminels et au traitement des cartes d'appel.

Ce rapport et ses résultats vous permettront d'assurer le suivi de la performance des services de la Sûreté du Québec.



Lieutenant Alain Langevin

Directeur de poste

# PRIORITÉS LOCALES

Voici les priorités locales identifiées par le CSP pour l'année 2014-2015 et l'évolution des activités réalisées.

## **Priorité 1 : Augmenter notre présence dans nos municipalités, territoire non-organisés ainsi que les sites accidentogènes**

| DESCRIPTION DES ACTIVITÉS   | COMMENTAIRES   | NB ACTIVITÉS |
|---|--|--------------|
| <b>Opérations dans les zones de 50-60-70 Km/h</b>                         | Cette priorité a été établie afin d'augmenter notre visibilité sur le territoire de la MRC, dans nos municipalités et dans les secteurs plus ruraux. Les objectifs fixés ont tous été largement dépassés et ils ont eu un impact important pour la population. | 820          |
| <b>Présence TNO</b>   |  | 129          |
| <b>Blocages sur routes secondaires</b>                                    |  | 343          |
| <b>Patrouille cours d'école (heure du midi, début et fin des classes)</b> |  | 150          |
| <b>Barrages alcool</b>  |  | 183          |
| <b>Sites accidentogènes</b>   |  | 553          |

## **Priorité 2 : Cibler nos interventions concernant les introductions par effractions sur notre territoire**

| DESCRIPTION DES ACTIVITÉS  | COMMENTAIRES  | NB ACTIVITÉS |
|--|---|--------------|
| <b>Visites mensuelles des sergents-enquêteurs dans leurs secteurs désignés</b>   | Les interventions en lien avec cette priorité nous ont permis de résoudre au-delà de 60 dossiers d'introductions par effraction et ainsi d'augmenter le sentiment de sécurité de la population. | 36           |
| <b>Cibler les interventions des patrouilleurs par la responsable des enquêtes (analyse de la criminalité)</b>                  |   | 10           |
| <b>Assigner l'ensemble des dossiers d'introductions par effraction à un sergent-enquêteur (meilleure analyse des dossiers)</b> |   | 1            |

## **Priorité 3 : Augmenter le rapprochement avec la communauté**

| DESCRIPTION DES ACTIVITÉS                     | COMMENTAIRES  | NB ACTIVITÉS |
|---|---|--------------|
| <b>Présence accrue dans les lieux publics</b> | Nos interventions et notre présence dans les parcs, camping, arénas et autres lieux publics, nous a donné l'opportunité de se rapprocher des citoyens de notre MRC. | 273          |

## **Priorité 4 : Assurer le suivi des priorités identifiées par nos 18 municipalités (parrainage)**

| DESCRIPTION DES ACTIVITÉS   | COMMENTAIRES  | NB ACTIVITÉS |
|---|---|--------------|
| <b>12 opérations par le parrain en lien avec la priorité ciblée par sa municipalité</b>                     | Cette initiative du CSP a permis à chacune de nos 18 municipalités d'établir une priorité qui a été suivie par son parrain et par les membres de l'équipe multidisciplinaire. Les opérations en lien avec cette priorité ont dépassés les objectifs fixés par le CSP. | 215          |
| <b>12 opérations par notre équipe multidisciplinaire en lien avec les priorités de nos 18 municipalités</b> |   | 241          |

# DEMANDES PONCTUELLES DES ÉLUS ET DES CITOYENS

Voici les demandes ponctuelles des élus et des citoyens qui ont été adressées à la Sûreté au cours de la dernière année.

| DESCRIPTION DES DEMANDES  | ACTION*<br>(V, T, C) | NB<br>REQUÊTES | COMMENTAIRES   | NB<br>ACTIVITÉS |
|---|----------------------|----------------|--|-----------------|
| Diverses plaintes au sujet de la sécurité routière (vitesse, conduite, autre) | C                    | 7              | <ul style="list-style-type: none"> <li>C500 chemin Front, Clarendon</li> <li>Aylmer road, Bristol</li> <li>Chemin Wesley, Clarendon</li> <li>Rue Maynard, Thorne</li> <li>Chemin Brizard, Ile-du-Grand-Calumet</li> <li>Route 303, Shawville</li> <li>Route 301, Alleyn-et-Cawood</li> </ul>                                 | 40              |
| Diverses plaintes en lien avec la consommation d'alcool ou drogue             | C                    | 7              | <ul style="list-style-type: none"> <li>Chemin de l'aéroport, Ile aux Allumettes</li> <li>Rue John Dale, Shawville</li> <li>Rue principale, Bryson</li> <li>Mansfield-et-Pontefract, École secondaire Sieur de Coulonge</li> <li>Patinoire extérieur, Shawville</li> <li>Patinoire extérieur, Ile-du-Grand-Calumet</li> </ul> | 34              |
| Diverses plaintes en lien avec les véhicules hors-route                       | C                    | 3              | <ul style="list-style-type: none"> <li>Rue principale, Iles aux Allumettes</li> <li>Cimetary road, Bristol</li> <li>Chemin de la chute, Mansfield et Pontefract</li> </ul>   | 20              |
| Diverses plaintes au sujet de la surveillance concernant les méfaits          | C                    | 2              | <ul style="list-style-type: none"> <li>École secondaire Sieur de Coulonge, Mansfield et Pontefract</li> <li>Chemin des Outaouais, Ile-du-Grand-Calumet</li> </ul>  | 10              |

## \*LÉGENDE

(V) en validation : Requêtes reçues et en période d'évaluation afin de confirmer si elles sont fondées ou non et si elles nécessitent des interventions spécifiques.

(T) en traitement : Requêtes validées et fondées pour lesquelles des activités sont effectuées afin de régler la problématique visée (ex. : patrouilles, surveillances, radar, etc.)

(C) clos : Requêtes qui sont résolues suite à des activités effectuées ou qui sont non fondées.

## PRÉVENTION

Toujours en réponse aux besoins et aux réalités locales, les postes de la Sûreté tiennent des activités de prévention dans l'ensemble des municipalités qu'elle dessert, c'est-à-dire des mesures proactives et non pénales, qui ont pour but spécifique de réduire la criminalité en agissant sur les facteurs qui la déterminent, sur les circonstances et l'environnement dans lequel sont commis les délits.

La grande majorité des activités de prévention se tiennent au quotidien, dans le cadre des interventions de l'ensemble des patrouilleurs.

Voici les principales activités de prévention réalisées au cours de la dernière année :

### Activités de prévention réalisées au cours de l'année

| DESCRIPTION DES ACTIVITÉS                        | COMMENTAIRES  | NB ACTIVITÉS |
|--|---|--------------|
| Présentation dans diverses CPE                   | Rencontres entre les intervenants et intervenantes et les policiers sur différents thèmes concernant la sécurité (Équipe Multi) | 7            |
| Clinique sièges d'auto                           | Participation aux cliniques concernant les sièges d'auto (Équipe Multi)   | 4            |
| Vélo cité  | École St-John Campbell's Bay, sécurité à vélo. Tirage de 3 vélos par nos patrouilleurs  | 1            |
| Rencontre concernant le taxage et l'intimidation | Les policiers ont été présents au camp d'été de l'école Poupore et la Maison des jeunes   | 5            |



|   |  |   |
|---|--|---|
| En bateau c'est alcool zéro                                 | Plusieurs vérifications et prévention  | 1 |
| Clinique siège d'auto                                       | Opérations en fin d'après-midi dans les garderies Picabou à Campbell's Bay, Mansfield et L'Isle-aux-Allumettes ainsi que la garderie Bambinos à Shawville. | 4 |
| Rencontres brigadiers scolaire                              | Écoles : Poupore, Sainte-Anne, Saint-Marie, St-Johns, Wilbert-Keon   | 4 |
| Visite CPE  | Prévention Halloween   | 4 |
| Marche de sensibilisation au problème de violence conjugale | Participation de 2 membres de l'équipe Multidisciplinaire  | 1 |

# POLICE DE PROXIMITÉ

La Sûreté du Québec s'est formellement engagée dans une approche professionnelle de type communautaire.

Cette philosophie de travail comprend les cinq grands principes suivants :

- La présence familière;
- La qualité de services;
- Le partenariat;
- La consultation de la clientèle;
- La résolution de problèmes.

Cette section présente les principales activités réalisées par l'approche de police de proximité.

## Présence familière et parrainage

À la Sûreté du Québec, la présence familière s'exprime par le parrainage des municipalités.

Voici les principales activités de parrainage (rencontres et échanges avec les acteurs-clé) réalisées par nos membres cette année. Ces activités sont en lien avec les priorités locales identifiées par notre CSP.

| DESCRIPTION                                 | COMMENTAIRES  | NB ACTIVITÉS |
|---|---|--------------|
| Rencontres et échanges avec les acteurs-clé | Élu désigné, maires, DG et conseillers furent rencontrés  | 108          |
| Parrainage de nos municipalités             | 12 opérations (priorité ciblée par municipalité) effectuées par parrain pour nos 18 municipalités. 12 opérations (priorité ciblée par municipalité) effectuées par notre équipe Multidisciplinaire. | 456          |

## Résolution de problème

L'approche stratégique en résolution de problèmes (ASRP) permet d'associer des incidents autrement traités un par un, d'en dégager une compréhension globale et de rechercher des solutions durables, le tout en ayant recours aux partenaires et aux ressources des milieux affectés par des problématiques communes.

Voici les incidents traités par l'approche stratégique en résolution de problème au cours de la dernière année :

| DESCRIPTION ET COMMENTAIRES   |
|---|
| Comité formé avec la direction de l'école secondaire Sieur-de-Coulonge, les services sociaux et notre policier œuvrant en milieu scolaire, afin d'intervenir adéquatement en matière de consommation de drogue. |

## Activités communautaires réalisées au cours de l'année

| DESCRIPTION ET COMMENTAIRES  |
|--|
| Jeunes explorateurs, 3 étudiantes de Shawville et Chapeau jumelées avec le Sgt Gilles Vallières afin de connaître le métier de policier  |
| Activité reliée aux documentaires de la BBC à Chapeau, présence des policiers à l'école secondaire de Chapeau ainsi que sur la voie navigable du secteur Sheenboro                   |
| Participation à une activité avec enfants de l'école primaire - Chapeau  |
| Événement « Mud run » de Danford Lake  |
| Présence de la randonnée à vélo pour enfants au parc de balle de Waltham   |
| Présence lors d'une fête organisée par la société agricole de L'Isle-aux-Allumettes  |
| Assistance lors de la randonnée Sheenboro Gran Fondo   |
| Présence lors de la course Terry Fox à l'école secondaire Pontiac High School à Shawville. Près de 400 personnes y ont participé, incluant le personnel de l'école et les étudiants. |
| Présence lors de la foire agricole de Shawville  |
| Présence lors de la marche Innu Meshkenu de Bryson à Quyon.  |
| Présence dans nos municipalités lors de la fête de l'Halloween   |



Présence des policiers au Pine Lodge avec des élèves des écoles primaires concernant le métier de policier

# STATISTIQUES OPÉRATIONNELLES

Cette section est consacrée aux statistiques en matière d'activités :

- De sécurité des réseaux de transport;
- Des règlements municipaux;
- D'événements criminels;
- Du traitement des cartes d'appel.

Les résultats qui vous sont présentés dans cette section vous permettront tout particulièrement d'évaluer la performance de la Sûreté au cours de la dernière année.

Afin de mettre en perspective ces données et d'en analyser l'évolution, vous pourrez également les comparer avec la moyenne des quatre dernières années.

De plus, afin d'en faciliter l'analyse, ces données vous sont présentées à l'aide de deux types de graphiques.

Chacun des graphiques de type histogramme indique les résultats pour les cinq dernières années. Une ligne trace la moyenne des quatre dernières années.

Ces graphiques permettent aussi de situer les résultats de la dernière année par rapport à la **zone d'écart normal**. L'écart normal est calculé à partir de la moyenne des différences entre les données de chacune des années, avec la moyenne des quatre dernières années. Visuellement, il s'agit de la zone comprise entre les lignes « écart + » et « écart - ». Les résultats qui s'écartent de cette zone méritent une attention particulière du CSP.

Des graphiques de type « pointe de tarte » accompagnent également des histogrammes afin d'illustrer plus précisément la répartition des catégories de types d'événements plus préoccupants.

Notez que les données de cette section concernent l'ensemble du territoire couvert par les effectifs du poste MRC Pontiac. Les résultats pour chacune des municipalités vous sont présentés en annexes.



**Tableau 1** Nombre de collisions et d'interventions couvertes sur le territoire excluant le réseau autoroutier, s'il y a lieu

|                      |                                | Année courante | Moyenne des 4 dernières années |
|----------------------|--------------------------------|----------------|--------------------------------|
| <b>Collisions</b>    | Collisions mortelles           | 0              | 2                              |
|                      | Collisions avec blessés graves | 3              | 0                              |
|                      | Collisions avec blessés légers | 49             | 67                             |
|                      | Autres collisions avec blessés | 2              | 2                              |
|                      | Collisions matérielles         | 272            | 295                            |
|                      | <b>Sous-total :</b>            | <b>326</b>     | <b>366</b>                     |
| <b>Interventions</b> | Avertissement nautique         | 0              | 3                              |
|                      | Capacités affaiblies           | 33             | 30                             |
|                      | Autres crimes                  | 20             | 31                             |
|                      | Constats provinciaux           | 1 014          | 963                            |
|                      | Constats municipaux            | 1 122          | 274                            |
|                      | AVVR                           | 120            | 36                             |
|                      | Avertissement                  | 599            | 568                            |
|                      | <b>Sous-total :</b>            | <b>2 908</b>   | <b>1 904</b>                   |

### Collisions

Le tableau des collisions permet de constater une nette amélioration du bilan routier au cours de l'année courante. En effet, un total de 326 collisions a été couvert, soit une baisse de 40 collisions par rapport au nombre moyen de collisions des quatre dernières années.

L'amélioration la plus marquante se situe au niveau des collisions avec blessés légers, 49 collisions avec blessés légers ont eu lieu, ce qui représente une baisse de 18 par rapport aux années précédentes.

Au niveau des collisions avec blessés graves, 3 collisions ont été couvertes soit une hausse de 3 par rapport à la moyenne des quatre dernières années.

Notons enfin qu'il n'y a pas eu de collisions mortelles en cours d'année.

### Interventions

Le nombre d'interventions en sécurité routière a connu une nette amélioration au cours de l'année courante. Les policiers de la MRC ont procédé à 2908 interventions. Il s'agit d'une progression de 1004 par rapport à la moyenne des quatre dernières années.

Au niveau des constats d'infraction provinciaux, 1014 constats ont été émis, soit une progression de 51 par rapport à la moyenne des quatre dernières années.

Au niveau des constats d'infraction municipaux, 1122 constats ont été émis, soit une progression de 848 par rapport à la moyenne des quatre dernières années.

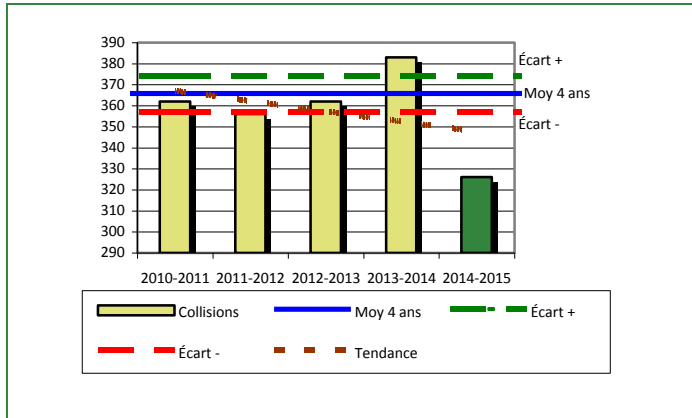
Quant aux infractions de capacités de conduite affaiblies, 33 interventions sont répertoriées, soit une progression de 3 par rapport à la moyenne des quatre dernières années.

Au niveau des autres crimes, 20 constats ont été émis, ce qui représente un recul de 11 par rapport à la moyenne des quatre dernières années.

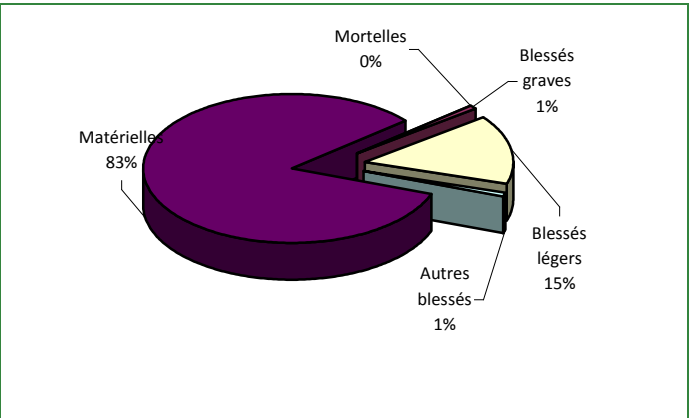
Les avis de vérification d'un véhicule routier sont au nombre de 120, soit une progression de 84 par rapport à la moyenne des quatre dernières années.

## Évolution du nombre de collisions et d'interventions au cours des dernières années

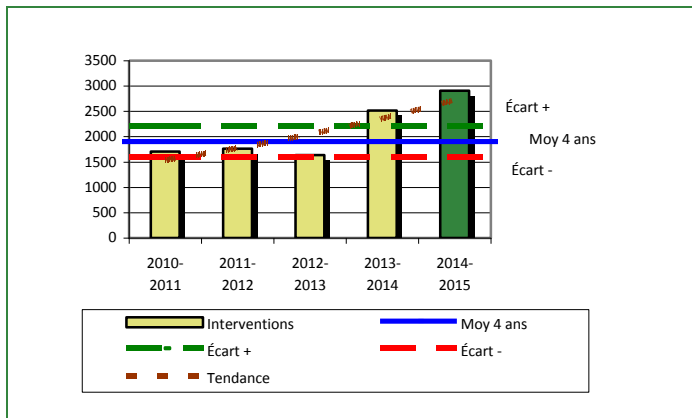
**Graphique 1 : Collisions**



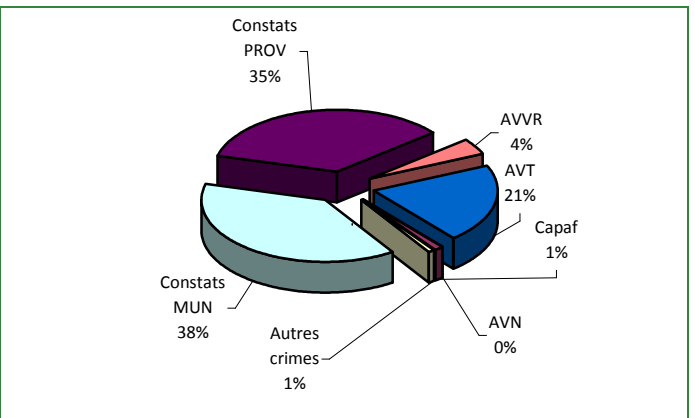
**Graphique 2 : Catégories de collisions**



**Graphique 3 : Interventions**



**Graphique 4 : Catégories d'interventions**



Le graphique 1 nous permet de constater que le nombre de collisions de cette année est inférieur au nombre moyen de collisions depuis les quatre dernières années. De plus, cet écart se situe au en dessous de l'écart moyen.

Nous constatons également que la tendance du nombre de collisions par rapport aux dernières années est à la baisse.

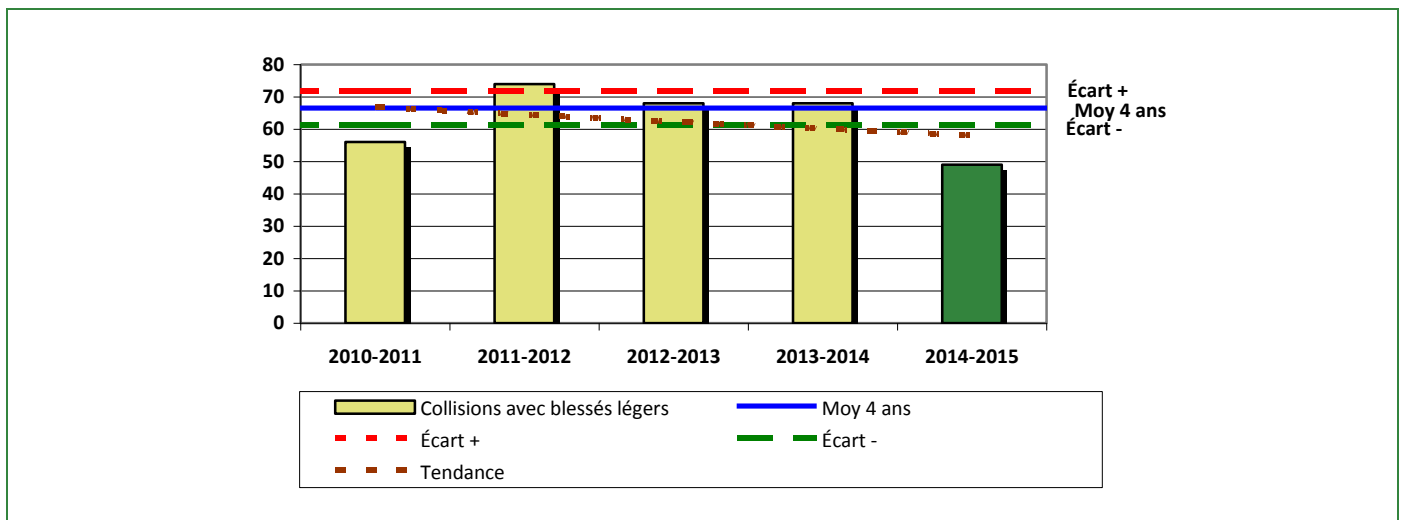
Le graphique 2 démontre que les collisions avec blessés représentent 16% des collisions survenues au cours de l'année.

Le graphique 3 illustre qu'il y a augmentation du nombre moyen d'interventions depuis les quatre dernières années. De plus, cet écart se situe au-dessus de la zone d'écart moyen.

Nous constatons également que la tendance du nombre de collisions par rapport aux dernières années est à la baisse.

Le graphique 4 démontre que les constats municipaux sont la catégorie d'interventions la plus fréquente cette année.

**Graphique 5 : Collisions avec blessés légers au cours des dernières années**



Ce graphique présente le fait le plus saillant au niveau des statistiques de sécurité des réseaux de transport. Nous constatons que le nombre de collisions avec blessés légers cette année est inférieur au nombre moyen de 67 depuis les quatre dernières années. Cet écart se situe particulièrement au en dessous de la zone d'écart moyen. Cette situation pourrait s'expliquer par augmentation des interventions en sécurité routière.

## Règlements municipaux

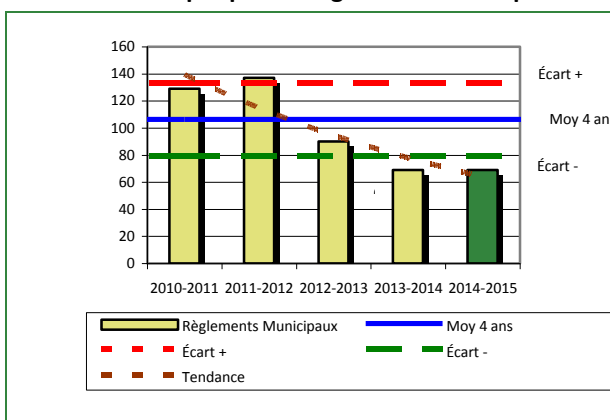
Tableau 2 Nombre de constats émis pour infractions aux règlements municipaux sur le territoire

| Domaine                                 | Année courante | Moyenne des 4 dernières années |
|---|----------------|--------------------------------|
| 1) Alarmes                              | 1              | 6                              |
| 2) Vente                                | 0              | 0                              |
| 3) Circulation                          | 31             | 35                             |
| 4) Paix, bon ordre et sécurité publique | 30             | 49                             |
| 5) Nuisance                             | 9              | 17                             |
| <b>Total :</b>                          | <b>71</b>      | <b>106</b>                     |

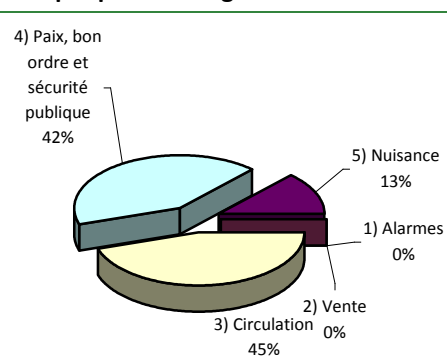
Nous constatons au tableau 2 que le nombre de constats émis pour des infractions aux règlements municipaux a connu une nette diminution au cours de la dernière période. Les policiers ont émis un total de 71 constats. Il s'agit d'un recul de 35 en comparaison à la moyenne des quatre dernières années.

### Évolution du nombre de constats émis pour infraction aux règlements municipaux pour l'année courante

Graphique 6 : Règlements municipaux



Graphique 7 : Catégories d'interventions



Le graphique 6 démontrent que le nombre de constats municipaux émis cette année est inférieur au nombre moyen de constats émis depuis les quatre dernières années. De plus, cet écart se situe au en dessous de l'écart moyen.

## Cartes d'appel

Tableau 3 Nombre de cartes d'appel sur le territoire au cours de l'année

|                       |  |
|-----------------------|--|
| <b>Cartes d'appel</b> |  |
|-----------------------|--|

|                | Année courante |          | Moyenne des 4 dernières années |          |
|----------------|----------------|----------|--------------------------------|----------|
| Priorité 1     | 605            |          | 1 419                          |          |
| Priorité 2     | 774            |          | 649                            |          |
| Priorité 3     | 150            |          | 170                            |          |
| <b>Total :</b> | <b>1 529</b>   |          | <b>2 238</b>                   |          |
|                | <b>Nb</b>      | <b>%</b> | <b>Nb</b>                      | <b>%</b> |
| <b>Alarmes</b> | 34             | 2%       | 233                            | 10%      |

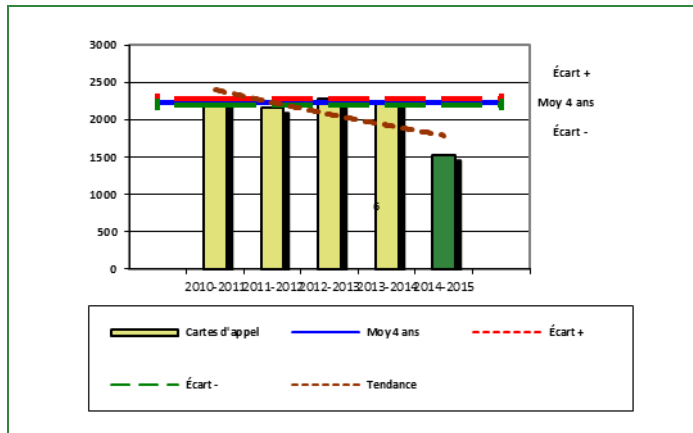
Le tableau 3, traitant des cartes d'appel, trace le portrait des données de l'année courante par catégories. Nous observons que le nombre de cartes d'appel pour les alarmes a diminué de 199 par rapport à la moyenne des 4 dernières années. Quant au nombre de cartes d'appel pour les priorités 1, il a diminué de 709 par rapport à la moyenne des quatre dernières années.

**\*La modernisation récente du système informatisé de gestion des appels a modifié la manière dont les données relatives aux cartes d'appel sont traitées, entraînant, de façon temporaire, une petite diminution de leur nombre pour l'année courante. La situation devrait être rétablie très prochainement.**

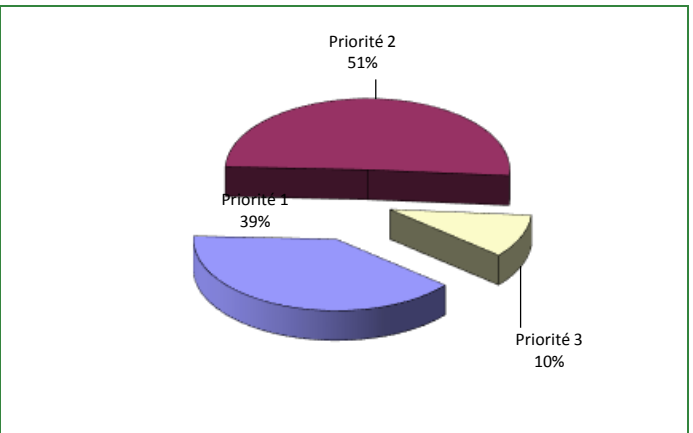


## Évolution du nombre de cartes d'appel au cours des dernières années

Graphique 8 : Nombre de cartes d'appel



Graphique 9 : Types de priorité de cartes d'appel



Le graphique 8 illustre la fluctuation du nombre total de cartes d'appel au cours des cinq dernières années. On constate que le nombre total de cartes d'appel enregistrées pour cette période se situe en dessous de la moyenne.

Le graphique 9 nous indique que les cartes d'appel de priorité 2 sont les plus nombreuses à être enregistrées pour cette année. Cette donnée peut s'expliquer par une gestion efficace des priorités d'appel par le centre des appels.

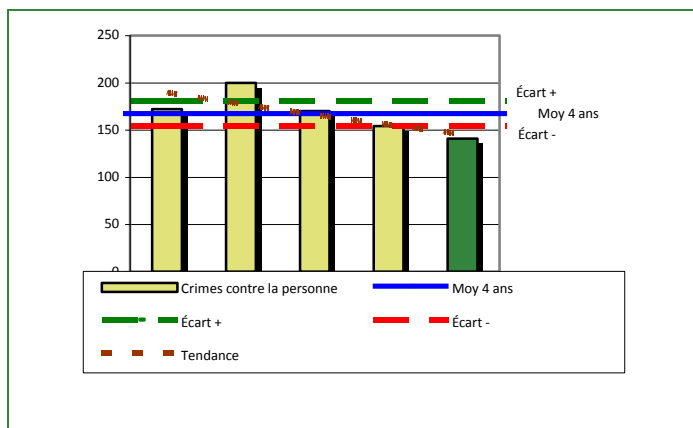
## La criminalité

Tableau 4 Nombre de crimes contre la personne sur le territoire au cours de l'année

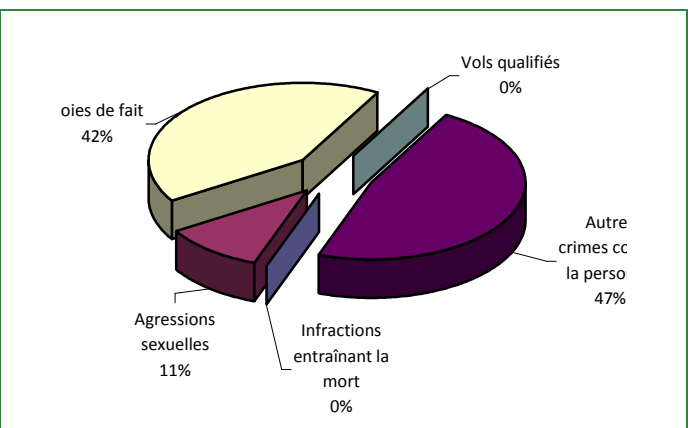
|  | Année courante | Moyenne des 4 dernières années |
|--|----------------|--------------------------------|
| <b>1000- Crimes contre la personne</b> |                |                                |
| Infractions entraînant la mort         | 0              | 0                              |
| Agressions sexuelles                   | 15             | 13                             |
| Voies de fait                          | 59             | 87                             |
| Vols qualifiés                         | 0              | 2                              |
| Autres crimes contre la personne       | 67             | 72                             |
| <b>Crimes contre la personne :</b>     | <b>141</b>     | <b>174</b>                     |

## Évolution du nombre de crimes contre la personne au cours des dernières années

Graphique 10 : Nombre de crimes contre la personne



Graphique 11 : Catégorie de crimes contre la personne



Le graphique 10 présente le nombre de crimes contre la personne au cours des cinq dernières années. On constate que la donnée de cette année se situe au en dessous de la moyenne et en dessous de la courbe de la ligne de l'écart moyen. On observe également que la courbe de la tendance pour ce type de crime est cependant descendante.

Le graphique 11 nous spécifie le nombre d'événements pour chacune des catégories des crimes contre la personne. On remarque alors que les autres crimes contre la personne sont le type de crimes le plus fréquent pour cette année.

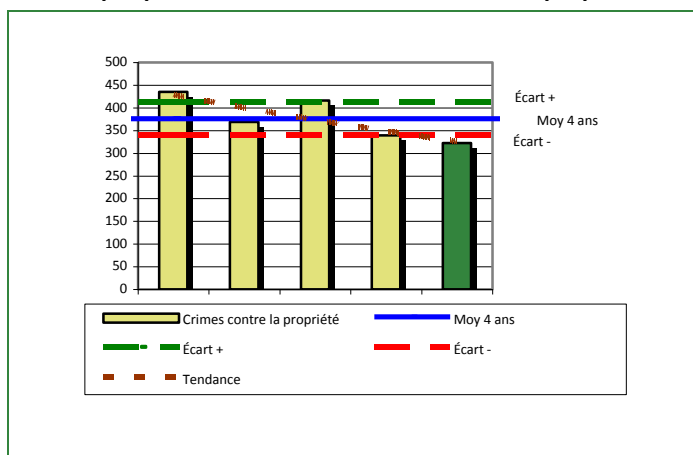
Tableau 5

## Nombre de crimes contre la propriété sur le territoire au cours de l'année

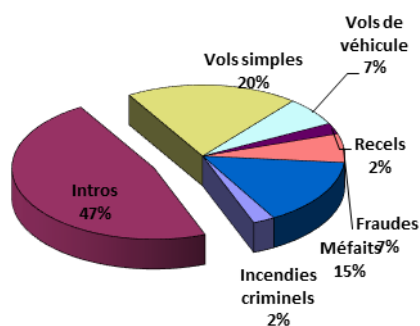
|   |                              | Année courante | Moyenne des 4 dernières années |
|---|------------------------------|----------------|--------------------------------|
| <b>2000- Crimes contre la propriété</b> |                              |                |                                |
|   | Incendies criminels          | 8              | 13                             |
|   | Introductions par effraction | 152            | 143                            |
|   | Vols simples                 | 63             | 99                             |
|   | Vols de véhicule             | 21             | 41                             |
|   | Recels                       | 8              | 5                              |
|   | Fraudes                      | 21             | 16                             |
|   | Méfais                       | 49             | 74                             |
| <b>Crimes contre la propriété :</b>     |                              | <b>322</b>     | <b>390</b>                     |

## Évolution du nombre de crimes contre la propriété au cours des dernières années

Graphique 12 : Nombre de crimes contre la propriété



Graphique 13 : Catégories de crimes contre la propriété



Le graphique 12, portant sur les crimes contre la propriété, présente les données au cours des cinq dernières années. On constate que cette année, le nombre de crimes pour ce type d'événement se situe en dessous de la moyenne. Cependant, cet écart demeure dans la zone d'écart moyen. De plus, cet écart se situe en au-dessous de la zone d'écart moyen.

Le graphique 13 nous spécifie le nombre d'événements pour chacune de catégories de crimes contre la propriété. On remarque alors que les introductions par effraction sont le type de crimes le plus fréquent au cours de l'année. On peut expliquer cette situation par des séries d'introductions par effraction dans lesquelles nous avons effectués des arrestations.

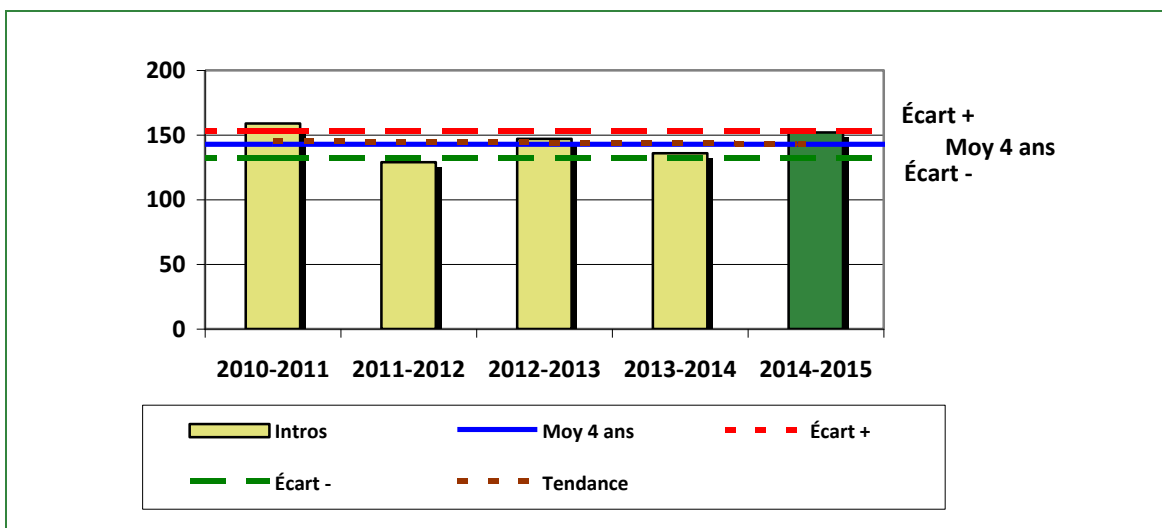
Tableau 6

## Autre criminalité et interventions sur le territoire au cours de l'année

|   |   | Année courante | Moyenne des 4 dernières années |
|---|---|----------------|--------------------------------|
| <b>Autres criminalités</b>              |   |                |                                |
|   | 3000- Autres infractions au Code criminel           | 45             | 66                             |
|   | 4000 5000 - Loi réglementant drogues et stupéfiants | 53             | 55                             |
|   | 6000- Infractions aux autres lois fédérales         | 0              | 5                              |
|   | 7000- Infractions aux lois provinciales             | 16             | 11                             |
| <b>Autres criminalité :</b>             |   | <b>114</b>     | <b>136</b>                     |
| <b>Activités</b>                        |   |                |                                |
|   | A- Assistances                                      | 74             | 61                             |
|   | B- Permis   | 6              | 9                              |
|   | C- Alarmes  | 34             | 233                            |
|   | E- Enquêtes   | 98             | 109                            |
|   | F- Événements relatifs à la RACJ                    | 94             | 48                             |
|   | M- Mandats  | 0              | 1                              |
|   | P- Objets perdus ou trouvés                         | 15             | 17                             |
|   | R- Interventions policières                         | 315            | 396                            |
|   | V- Véhicules retrouvés ou remisés                   | 53             | 39                             |
|   | X- Interpellation, observation et autre             | 1              | 2                              |
| <b>Activités :</b>                      |   | <b>690</b>     | <b>914</b>                     |
| <b>Total criminalité et activités :</b> |   | <b>1 267</b>   | <b>1 613</b>                   |



GRAPHIQUE 14 : C- INTROS AU COURS DE L'ANNÉE



Le graphique 14 démontrent que le nombre introductions par effraction de cette année est supérieur au nombre moyen 143 depuis les cinq dernières années. De plus, cet écart se situe au-dessus de l'écart moyen.

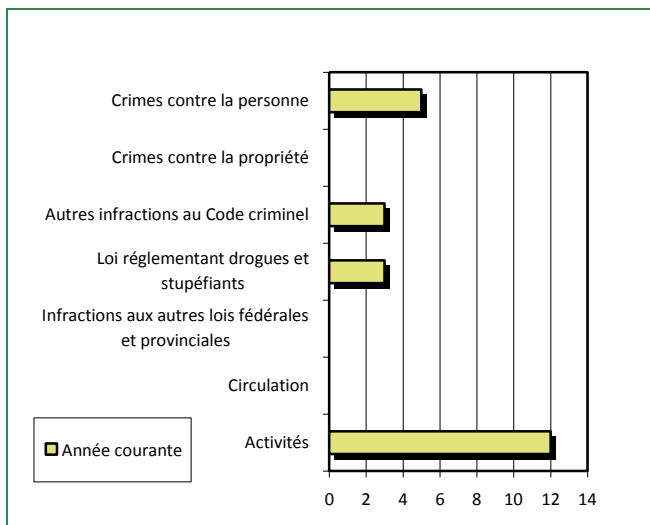
# INTERVENTIONS EN MILIEU SCOLAIRE

Cette section présente les différentes interventions réalisées en milieu scolaire.

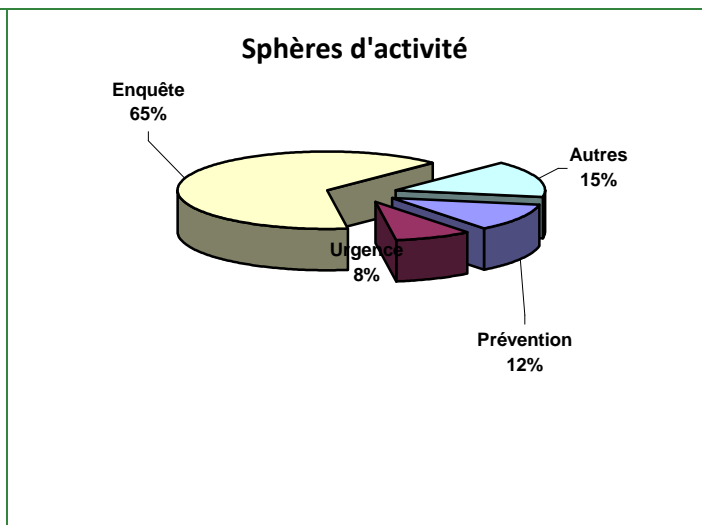
**Tableau 7** Interventions réalisées dans les établissements scolaires dans le cadre du programme d'intervention en milieu scolaire

|   |                |
|---|----------------|
|   | Année courante |
| Dossiers d'enquête relatifs au PIMS         | 20             |
| Collaborations à d'autres dossiers connexes | 0              |
| <b>Total dossiers :</b>                     | <b>20</b>      |
| Établissements visités                      | 12             |
| Nb personnes rencontrées                    | 1239           |
| Nombre d'établissements visés               | 15             |

**GRAPHIQUE 15 : ÉVÉNEMENTS MIP INSCRITS SUR LES RAPPORTS D'ÉVÉNEMENT DANS LE CADRE DU PROGRAMME D'INTERVENTION EN MILIEU SCOLAIRE ANNÉE COURANTE**



**GRAPHIQUE 16 : TEMPS CONSACRÉ AUX DIFFÉRENTES SPHÈRES D'ACTIVITÉ DANS LE CADRE DU PROGRAMME D'INTERVENTION EN MILIEU SCOLAIRE ANNÉE COURANTE**



## INTERVENTIONS PAR DES UNITÉS DE SOUTIEN RÉGIONALES

Cette section présente les interventions réalisées sur le territoire de la MRC par d'autres unités de soutien de régionales au cours de l'année. Voici, les détails de ces interventions (date, le nombre de policiers impliqués, nombre heures où ils ont été présents ainsi que le nom des unités qui sont intervenues).

- Opérations conjointes avec le Bureau du support opérationnel et le service de police de la Mrc des Collines (Bristol)
- Assistance du DERO (Division des enquêtes régionales de l'Outaouais) pour 5 perquisitions ainsi que dans les dossiers d'introductions par effractions
- Visites du technicien en identité judiciaire (Mise à jour des connaissances)
- Service des explosifs (récupération d'engin explosif)
- Service des enquêtes Régionaux (Dossier de contact sexuel)
- Service des crimes informatiques (Dossier de pornographie)
- Plus de 20 heures d'opérations en sécurité routière dans les secteurs de Bristol, Clarendon et Shawville par les policiers du Quartier Général de Gatineau
- Présence de membres de l'équipe du bureau du commandant (section opérationnelle) : 14 heures de patrouille dans les municipalités de Clarendon, Portage-du-Fort, Campbell's Bay et Thorne.
- Présences des membres de l'équipe du bureau du commandant, section opérationnelle dans notre MRC : 18 heures
- Présence du maître-chien dans la MRC : 13 heures

## MESURES D'URGENCE ET ÉVÉNEMENTS MAJEURS

---

Ce segment vous présente la liste des différents événements majeurs survenus au cours de l'année. Voici les événements majeurs ayant eu lieu :

- Dossier de disparition : 2 maîtres-chiens (20 heures)
- Personne en détresse dans les TNO : 1 sauveteur (18 heures)
- Engins explosifs : 3 techniciens en explosifs (31 heures)