

# RAPPORT ANNUEL D'ACTIVITÉS

---

POSTE DE LA MRC DE  
ROBERT-CLICHE  
DE LA SÛRETÉ DU QUÉBEC



## MOT DU DIRECTEUR DE POSTE

---



C'est avec plaisir que je vous présente le rapport annuel d'activités du poste de la MRC de Robert-Cliche de la Sûreté du Québec pour l'année 2014-2015. Conformément à nos engagements ainsi qu'aux priorités dégagées par le Comité de sécurité publique (CSP), nous avons poursuivi le déploiement de nos actions sur l'ensemble du territoire couvert.

On y retrouve notamment les activités réalisées en lien avec les priorités locales, les statistiques reliées à la sécurité routière, aux règlements municipaux, aux événements criminels et au traitement des cartes d'appel.

Ce rapport et ses résultats vous permettront d'assurer le suivi de la performance des services de la Sûreté du Québec.

PATRICE HOVINGTON

## PRIORITÉS LOCALES

Voici les priorités locales identifiées par le CSP pour l'année 2014-2015 et l'évolution des activités réalisées.

### Priorité : Optimiser la visibilité sur le territoire

DESCRIPTION DES ACTIVITÉS	COMMENTAIRES	NB ACTIVITÉS
Présence dans les commerces et les bars	Objectif de 60 bars et/ou commerces visités pour 2014-2015.	48
Présence dans les endroits publics (Parcs, écoles, arénas, etc.)	Objectif de 85 activités et/ou présences* pour 2014-2015	224
Présence dans les endroits ciblés (Quartiers résidentiels)	Objectif de 85 activités et/ou présences* pour 2014—2015	41

### Priorité : Réaliser des activités de prévention en fonction des besoins du poste

DESCRIPTION DES ACTIVITÉS	COMMENTAIRES	NB ACTIVITÉS
Aînés – Rencontres et sensibilisation	Objectif de 5 rencontres (Incluant la participation à la nouvelle table de concertation pour les aînés)	6
Intimidation et taxage	Objectif de 2 rencontres par le PIMS	4

\* Veuillez prendre note que le nombre d'activités n'est pas nécessairement le reflet du nombre de présences. Il peut y avoir eu plusieurs présences au cours d'une même activité.

## DEMANDES PONCTUELLES DES ÉLUS ET DES CITOYENS

Voici les demandes ponctuelles des élus et des citoyens qui ont été adressées à la Sûreté au cours de la dernière année.

DESCRIPTION DES DEMANDES	ACTION* (V, T, C)	NB REQUÊTES	COMMENTAIRES	NB ACTIVITÉS
Attroupements endroits divers	C	1	➤ Jeunes qui flânent sur les terrains de la municipalité	
	C	1	➤ Exhibitionnisme	
	C	1	➤ Flânage et consommation de stupéfiants	
Attroupements devant commerce	C	1	➤ Jeunes qui s'attroupent devant un commerce	
Respect autobus scolaire	C	1	➤ Trajet entre Vallée-Jonction et St-Joseph sur la route 173 et sur l'avenue du Palais à St-Joseph	
Vitesse chantier de construction	C	1	➤ Véhicules qui circulent trop rapidement, chantier de construction près de la côte des rapides	
CSR – Vitesse/feu rouge/arrêt, etc.	C	7	➤ Vitesse, secteurs variés	
	C	8	➤ Feux rouges/Arrêts, secteurs variés	
	C	1	➤ Vérification VR Lourd	
Surveillance infrastructures	C	2	➤ Méfaits infrastructures municipales	
Surveillance criminelle	C	6	➤ Vols simples divers	
	C	1	➤ Consommation stupéfiants	
	C	1	➤ Méfaits divers sur propriété	
Présence policière	C	3	➤ Surveillance personne d'intérêt, secteurs variés	
CSR – Véhicules hors-route	C	3	➤ Présence de VTT bruyants et/ou dérangeants, secteurs variés	

### \*LÉGENDE

(V) en validation : Requêtes reçues et en période d'évaluation afin de confirmer si elles sont fondées ou non et si elles nécessitent des interventions spécifiques.

(T) en traitement : Requêtes validées et fondées pour lesquelles des activités sont effectuées afin de régler la problématique visée (ex. : patrouilles, surveillances, radar, etc.)

(C) clos : Requêtes qui sont résolues suite à des activités effectuées ou qui sont non fondées.

## PRÉVENTION

Toujours en réponse aux besoins et aux réalités locales, les postes de la Sûreté tiennent des activités de prévention dans l'ensemble des municipalités qu'elle dessert, c'est-à-dire des mesures proactives et non pénales, qui ont pour but spécifique de réduire la criminalité en agissant sur les facteurs qui la déterminent, sur les circonstances et l'environnement dans lequel sont commis les délits.

La grande majorité des activités de prévention se tiennent au quotidien, dans le cadre des interventions de l'ensemble des patrouilleurs.



Voici les principales activités de prévention réalisées au cours de la dernière année :

### Activités de prévention réalisées au cours de l'année

DESCRIPTION DES ACTIVITÉS	COMMENTAIRES	NB ACTIVITÉS
Simulation accident (projet onde de choc)	➤ Projet en collaboration avec plusieurs partenaires	1
Enlèvement/disparition	➤ Rencontre dans le cadre du programme de cueillette d'empreintes digitales des enfants	1
Prévention sécurité routière	➤ Rencontre de jeunes conducteurs	1
Prévention violence conjugale	➤ Table de concertation	2
Sécurité routière – volet éducation	➤ Clinique siège pour enfants	1
Semaine de la prévention de la criminalité	➤ Présentation de différentes capsules aux étudiants sur la cybercriminalité, l'exploitation sexuelle des enfants, le programme PIMS ainsi que sur la pornographie juvénile	4
Prévention – Drogue	➤ Présentation faite au hockey mineur	2
Mois de la fraude – Mars	➤ Visites de commerce, monnaie contrefaite	11

# POLICE DE PROXIMITÉ

La Sûreté du Québec s'est formellement engagée dans une approche professionnelle de type communautaire.

Cette philosophie de travail comprend les cinq grands principes suivants :

- La présence familière;
- La qualité de services;
- Le partenariat;
- La consultation de la clientèle;
- La résolution de problèmes.

Cette section présente les principales activités réalisées par l'approche de police de proximité.

## Présence familière et parrainage

À la Sûreté du Québec, la présence familière s'exprime par le parrainage des municipalités.

Voici les principales activités de parrainage (rencontres et échanges avec les acteurs-clés) réalisées par nos membres cette année. Ces activités sont en lien avec les priorités locales identifiées par notre CSP.

DESCRIPTION	COMMENTAIRES	NB ACTIVITÉS
Rencontres/Parrainage	Rencontres initiées par le parrain d'une municipalité	72

## Résolution de problème

L'approche stratégique en résolution de problèmes (ASRP) permet d'associer des incidents autrement traités un par un, d'en dégager une compréhension globale et de rechercher des solutions durables, le tout en ayant recours aux partenaires et aux ressources des milieux affectés par des problématiques communes.

Voici les incidents traités par l'approche stratégique en résolution de problème au cours de la dernière année :

DESCRIPTION ET COMMENTAIRES
Aucun incident.

## Activités communautaires réalisées au cours de l'année

DESCRIPTION ET COMMENTAIRES
Déjeuner communautaire des services d'urgences de St-Joseph de Beauce. Déjeuner-bénéfice au profit de l'organisme communautaire : LE MURMURE
Présence dans plusieurs fêtes et festivals de la MRC. Incluant la présence avec la mascotte POLIX, le bertillonnage (prise d'empreintes digitales) afin de faciliter les recherches en cas de disparition.
Participation à diverses collectes de sang ainsi qu'à la collecte de denrées pour la société St-Vincent-de-Paul.
Participation au programme « Éveil » sur la sécurité des sièges d'enfants.
Participation à différentes tables de concertation (Ainés, alcool au volant, violence conjugale, etc.)

# STATISTIQUES OPÉRATIONNELLES

Cette section est consacrée aux statistiques en matière d'activités :

- De sécurité des réseaux de transport;
- Des règlements municipaux;
- D'événements criminels;
- Du traitement des cartes d'appel.

Les résultats qui vous sont présentés dans cette section vous permettront tout particulièrement d'évaluer la performance de la Sûreté au cours de la dernière année.

Afin de mettre en perspective ces données et d'en analyser l'évolution, vous pourrez également les comparer avec la moyenne des quatre dernières années.

De plus, afin d'en faciliter l'analyse, ces données vous sont présentées à l'aide de deux types de graphiques.

Chacun des graphiques de type histogramme indique les résultats pour les cinq dernières années. Une ligne trace la moyenne des quatre dernières années.

Ces graphiques permettent aussi de situer les résultats de la dernière année par rapport à la **zone d'écart normal**. L'écart normal est calculé à partir de la moyenne des différences entre les données de chacune des années, avec la moyenne des quatre dernières années. Visuellement, il s'agit de la zone comprise entre les lignes « écart + » et « écart - ». Les résultats qui s'écartent de cette zone méritent une attention particulière du CSP.

Des graphiques de type « pointe de tarte » accompagnent également des histogrammes afin d'illustrer plus précisément la répartition des catégories de types d'événement plus préoccupants.

Notez que les données de cette section concernent l'ensemble du territoire couvert par les effectifs du poste MRC de Robert-Cliche. Les résultats pour chacune des municipalités vous sont présentés en annexes.

**Tableau 1** Nombre de collisions et d'interventions couvertes sur le territoire excluant le réseau autoroutier, s'il y a lieu

		Année courante	Moyenne des 4 dernières années
<b>Collisions</b>	Collisions mortelles	4	3
	Collisions avec blessés graves	3	1
	Collisions avec blessés légers	85	99
	Autres collisions avec blessés	2	2
	Collisions matérielles	345	358
	<b>Sous-total :</b>	<b>439</b>	<b>463</b>
<b>Interventions</b>	Avertissement nautique	0	3
	Capacités affaiblies	56	57
	Autres crimes	50	70
	Constats provinciaux	1 593	1 748
	Constats municipaux	388	521
	AVVR	32	67
	Avertissement	1 519	1 211
	<b>Sous-total :</b>	<b>3 638</b>	<b>3 675</b>

### Collisions

Le tableau des collisions permet de constater une amélioration du bilan routier au cours de l'année courante. En effet, un total de 439 collisions a été couvert, soit une baisse de 24 collisions par rapport au nombre moyen de collisions des quatre dernières années.

L'amélioration la plus marquante se situe au niveau des collisions avec blessés légers. 85 collisions avec blessés légers ont eu lieu, ce qui représente une baisse de 14 % par rapport aux années précédentes.

Au niveau des collisions matérielles, 345 collisions ont été couvertes soit une baisse de 13 par rapport à la moyenne des quatre dernières années.

Notons enfin que nous avons couvert 04 collisions mortelles.

### Interventions

Le nombre d'interventions en sécurité routière a connu une diminution au cours de l'année courante. Les policiers de la MRC ont procédé à 3 638 interventions. Il s'agit d'un recul de 1 % par rapport à la moyenne des quatre dernières années.

Au niveau des constats d'infraction provinciaux, 1 593 constats ont été émis, soit un recul de 9 % par rapport à la moyenne des quatre dernières années.

Au niveau des constats d'infraction municipaux, 388 constats ont été émis, soit un recul de 26 % par rapport à la moyenne des quatre dernières années.

Quant aux infractions de capacités de conduite affaiblies, 56 ont été émis, soit un recul de 2 % par rapport à la moyenne des quatre dernières années.

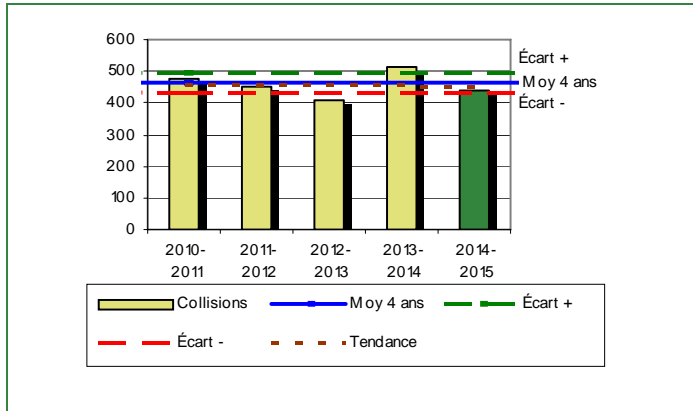
Au niveau des autres crimes, 50 constats ont été émis, ce qui représente un recul de 29 % par rapport à la moyenne des quatre dernières années.

Les avis de vérification d'un véhicule routier sont au nombre de 1519, soit une progression de 25 % par rapport à la moyenne des quatre dernières années.

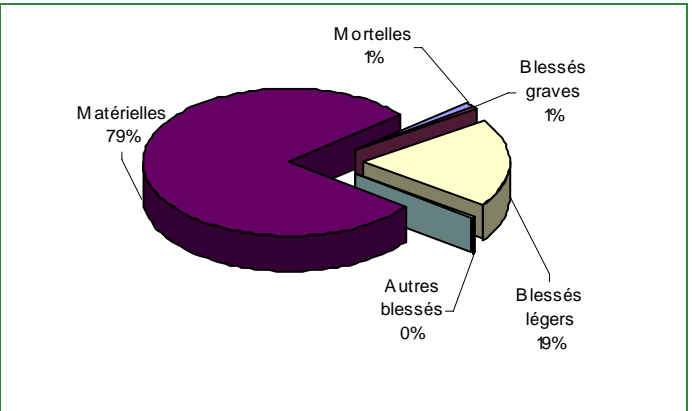


Évolution du nombre de collisions et d'interventions au cours des dernières années

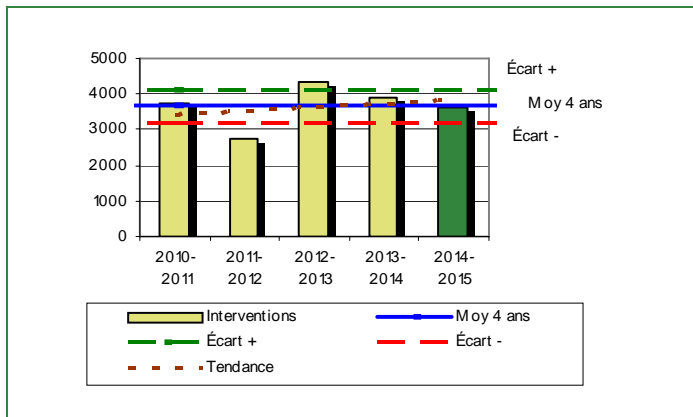
Graphique 1 : Collisions



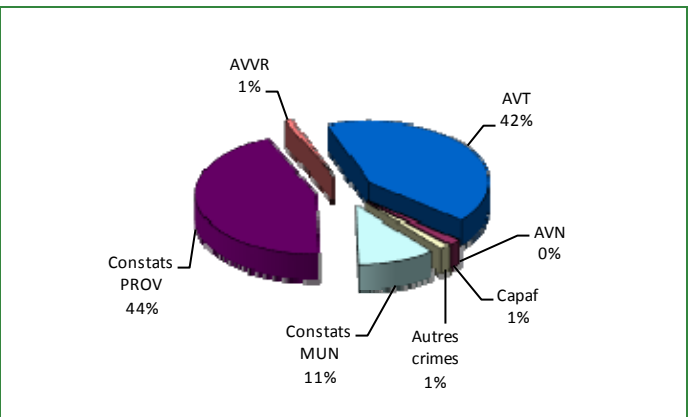
Graphique 2 : Catégories de collisions



Graphique 3 : Interventions



Graphique 4 : Catégories d'interventions



Le graphique 1 des collisions nous permet de constater que le nombre de collisions de cette année est inférieur au nombre moyen de collisions depuis les quatre dernières années. De plus, cet écart se situe légèrement en dessous de l'écart moyen.

Nous constatons également que la tendance du nombre de collisions par rapport aux dernières années est à la baisse.

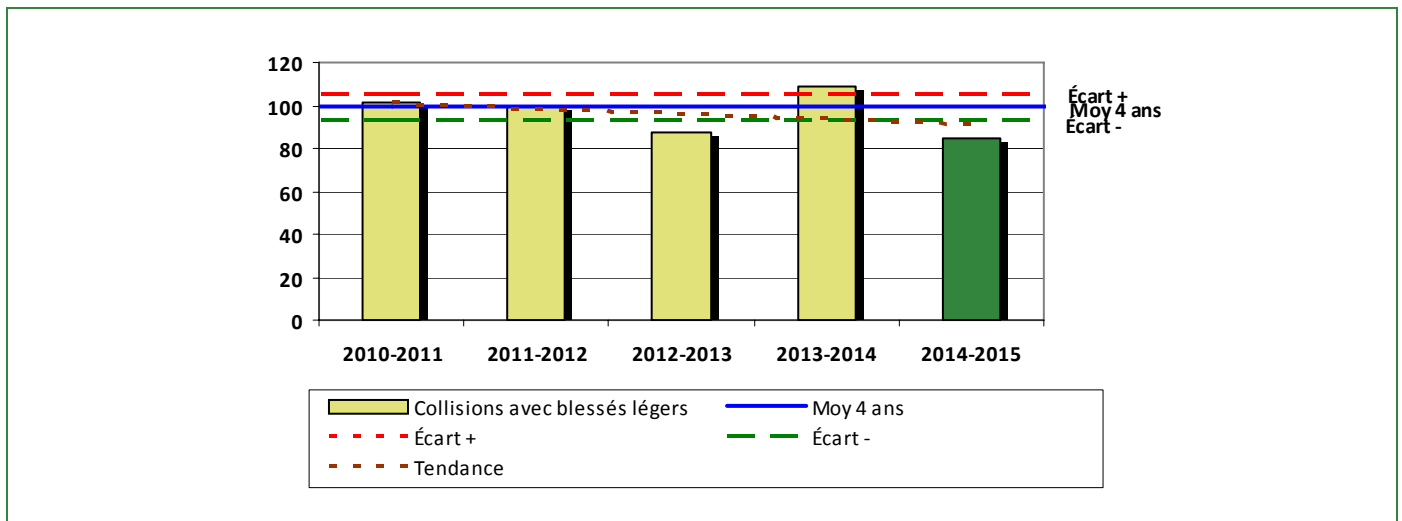
Le graphique 2 démontre que les collisions avec blessés représentent 20 % des collisions survenues au cours de l'année.

Le graphique 3 des interventions démontre qu'il y a augmentation du nombre moyen d'interventions depuis les quatre dernières années. De plus, cet écart se situe au-dessus de la zone d'écart moyen.

Nous constatons également que la tendance du nombre d'interventions par rapport aux dernières années est à la hausse.

Le graphique 4 démontre que les constats d'infractions provinciales sont la catégorie d'interventions la plus fréquente cette année.

Graphique 5 : Collisions avec blessés légers au cours des dernières années



Ce graphique présente le fait le plus saillant au niveau des statistiques de sécurité des réseaux de transport. Nous constatons que le nombre de collisions avec blessés légers cette année est inférieur au nombre moyen de 14 % depuis les quatre dernières années. Cet écart se situe particulièrement en dessous de la zone d'écart moyen.

## Règlements municipaux

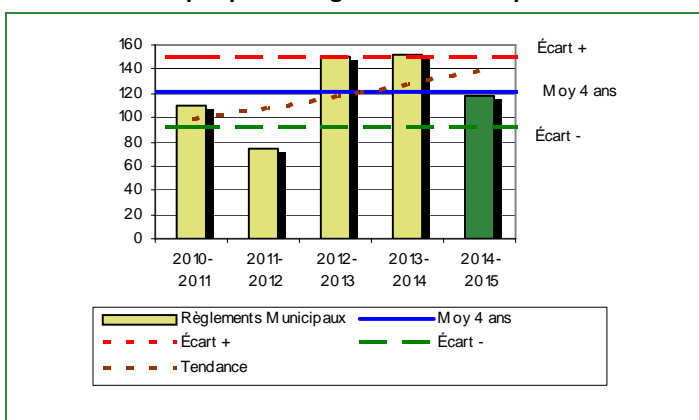
Tableau 2 Nombre de constats émis pour infractions aux règlements municipaux sur le territoire

Domaine	Année courante	Moyenne des 4 dernières années
1) Alarmes	0	0
2) Vente	2	1
3) Circulation	85	79
4) Paix, bon ordre et sécurité publique	20	37
5) Nuisance	14	5
<b>Total :</b>	<b>121</b>	<b>122</b>

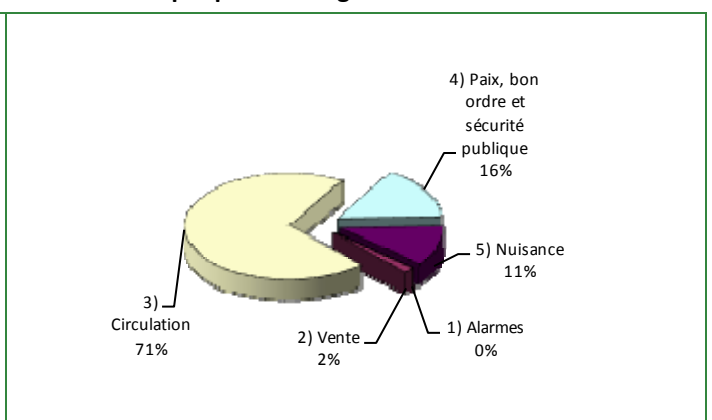
Nous constatons au tableau 2 que le nombre de constats émis pour des infractions aux règlements municipaux a été relativement stable au cours de la dernière période. Les policiers ont émis un total de 121 constats. Il s'agit d'un très léger recul de 1 % soit 1 constat de moins en comparaison à la moyenne des quatre dernières années.

Évolution du nombre de constats émis pour infraction aux règlements municipaux pour l'année courante

Graphique 6 : Règlements municipaux



Graphique 7 : Catégories d'interventions



Le graphique 6 démontre que le nombre de constats municipaux émis cette année est inférieur au nombre moyen de constats émis depuis les quatre dernières années. De plus, cet écart se situe en dessous de l'écart moyen.

## Cartes d'appel

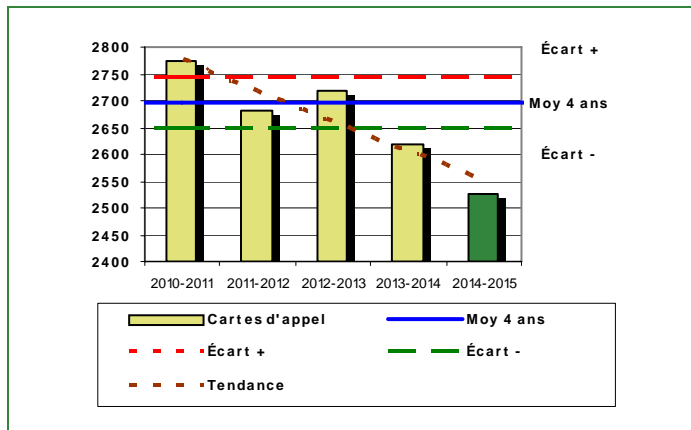
Tableau 3 Nombre de cartes d'appel sur le territoire au cours de l'année

	Année courante		Moyenne des 4 dernières années	
Priorité 1	1 755		1 876	
Priorité 2	558		616	
Priorité 3	214		205	
<b>Total :</b>	<b>2 527</b>		<b>2 698</b>	
	<b>Nb</b>	<b>%</b>	<b>Nb</b>	<b>%</b>
<b>Alarmes</b>	314	12%	325	12%

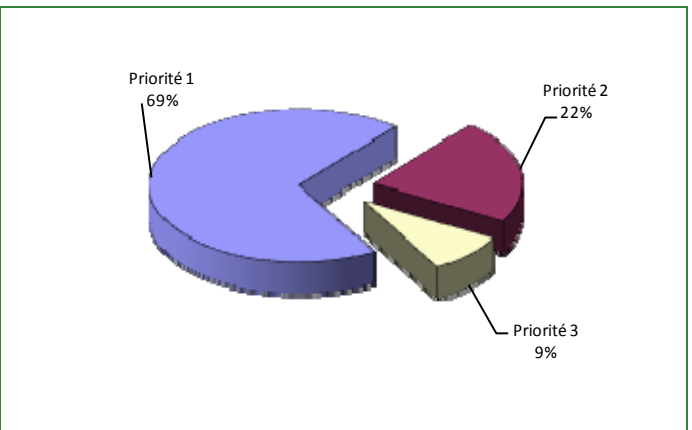
Le tableau 3 des cartes d'appel trace le portrait des données de l'année courante par catégories. Nous observons que le nombre de cartes d'appel pour les alarmes a diminué de 4 % par rapport à la moyenne des 4 dernières années. Quant au nombre de cartes d'appel pour les priorités 1, il a diminué de 6 % par rapport à la moyenne des quatre dernières années.

## Évolution du nombre de cartes d'appel au cours des dernières années

Graphique 8 : Nombre de cartes d'appel



Graphique 9 : Types de priorité de cartes d'appel



Le graphique 8 illustre la fluctuation du nombre total de cartes d'appel au cours des cinq dernières années. On constate que le nombre total de cartes d'appel enregistrées pour cette période se situe en dessous de la moyenne. De plus, cet écart se situe largement sous la zone d'écart moyen.

Le graphique 9 nous indique que les cartes d'appel de priorité 1 sont les plus nombreuses à être enregistrées pour cette année. Cette donnée peut s'expliquer par le fait qu'à l'occasion, certains appels de niveau inférieur soient traités en appels de priorités 1.

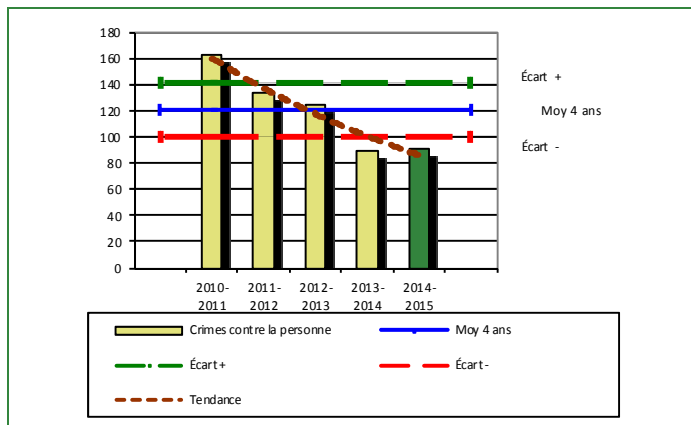
## La criminalité

Tableau 4 Nombre de crimes contre la personne sur le territoire au cours de l'année

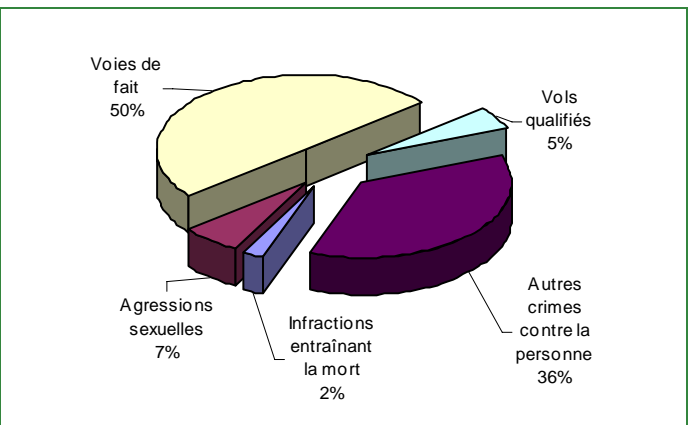
	Année courante	Moyenne des 4 dernières années
<b>1000- Crimes contre la personne</b>		
Infractions entraînant la mort	2	1
Agressions sexuelles	6	8
Voies de fait	45	77
Vols qualifiés	5	1
Autres crimes contre la personne	33	41
<b>Crimes contre la personne :</b>	<b>91</b>	<b>128</b>

## Évolution du nombre de crimes contre la personne au cours des dernières années

Graphique 10 : Nombre de crimes contre la personne



Graphique 11 : Catégorie de crimes contre la personne



Le graphique 10 présente le nombre de crimes contre la personne au cours des cinq dernières années. On constate que la donnée de cette année se situe en dessous de la moyenne et en dessous de la courbe de la ligne de l'écart moyen. On observe également que la courbe de la tendance pour ce type de crime est descendante.

Le graphique 11 nous spécifie le nombre d'événements pour chacune des catégories des crimes contre la personne. On remarque alors que les voies de fait sont le type de crimes contre la personne le plus fréquent pour cette année.

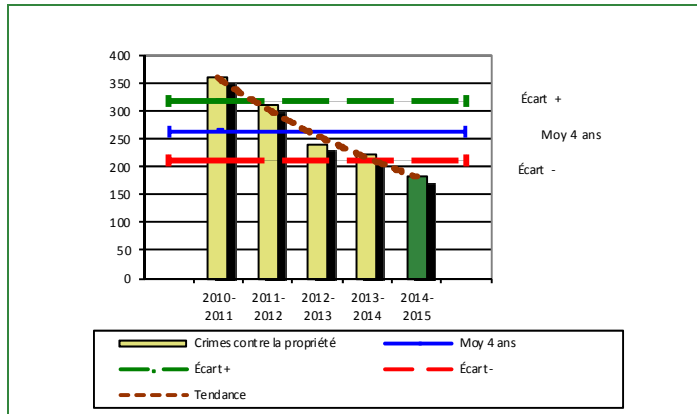
Tableau 5

Nombre de crimes contre la propriété sur le territoire au cours de l'année

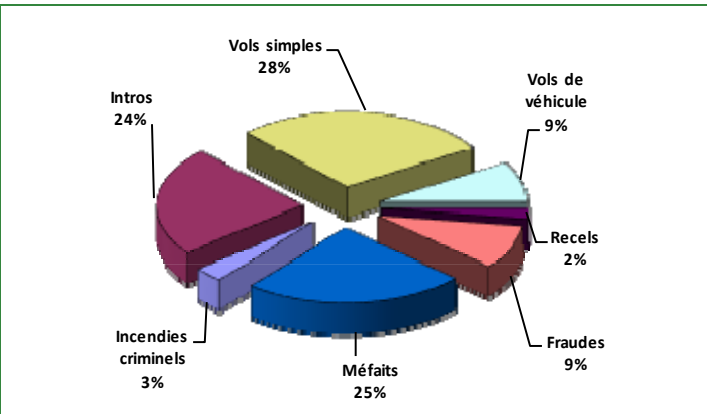
	Année courante	Moyenne des 4 dernières années
<b>2000- Crimes contre la propriété</b>		
Incendies criminels	6	4
Introductions par effraction	43	86
Vols simples	52	79
Vols de véhicule	16	37
Recels	4	5
Fraudes	17	15
Méfais	45	58
<b>Crimes contre la propriété :</b>	<b>183</b>	<b>283</b>

Évolution du nombre de crimes contre la propriété au cours des dernières années

Graphique 12 : Nombre de crimes contre la propriété



Graphique 13 : Catégories de crimes contre la propriété



Le graphique 12 des crimes contre la propriété présente les données au cours des cinq dernières années. On constate que cette année, le nombre de crimes pour ce type d'événement se situe en dessous de la moyenne. De plus, cet écart se situe en dessous de la zone d'écart moyen.

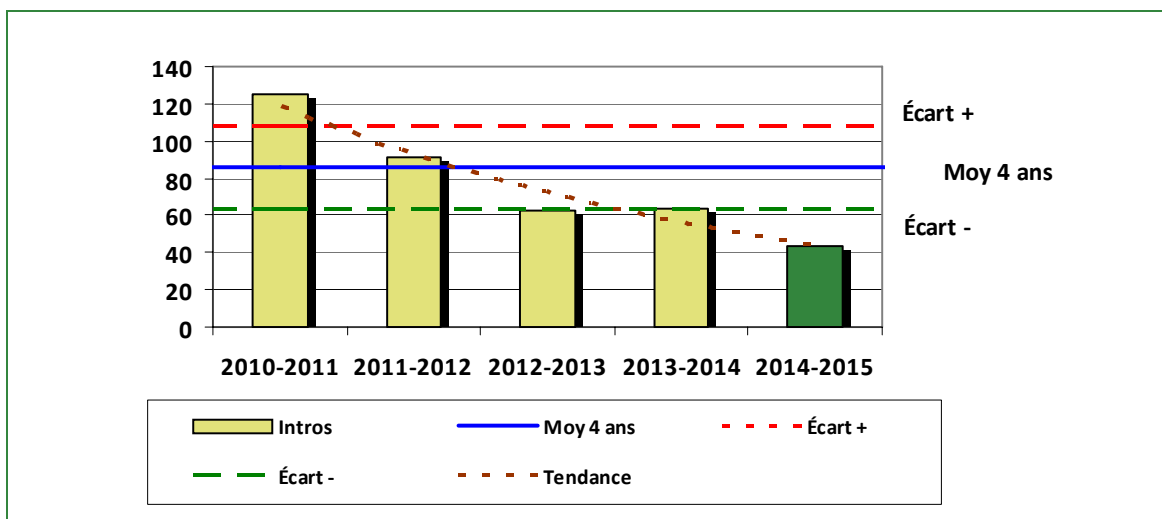
Le graphique 13 nous spécifie le nombre d'événements pour chacune de catégories de crimes contre la propriété. On remarque alors que les vols simples sont le type de crimes contre la propriété le plus fréquent au cours de l'année.

Tableau 6

Autre criminalité et interventions sur le territoire au cours de l'année

	Année courante	Moyenne des 4 dernières années
<b>Autres criminalités</b>		
3000- Autres infractions au Code criminel	41	65
4000 5000 - Loi réglementant drogues et stupéfiants	47	48
6000- Infractions aux autres lois fédérales	0	1
7000- Infractions aux lois provinciales	20	23
<b>Autres criminalité :</b>	<b>108</b>	<b>137</b>
<b>Activités</b>		
A- Assistances	26	32
B- Permis	5	3
C- Alarmes	314	325
E- Enquêtes	111	83
F- Événements relatifs à la RACJ	46	34
M- Mandats	0	1
P- Objets perdus ou trouvés	10	16
R- Interventions policières	193	232
V- Véhicules retrouvés ou remisés	36	37
X- Interpellation, observation et autre	10	9
<b>Activités :</b>	<b>751</b>	<b>771</b>
<b>Total criminalité et activités :</b>	<b>1 133</b>	<b>1 318</b>

GRAPHIQUE 14 : C- INTRODUCTIONS AU COURS DE L'ANNÉE



Le graphique 14 démontre que le nombre d'introductions par effraction de cette année est inférieur au nombre moyen d'introductions par effraction depuis les cinq dernières années. De plus, cet écart se situe en dessous de l'écart moyen.

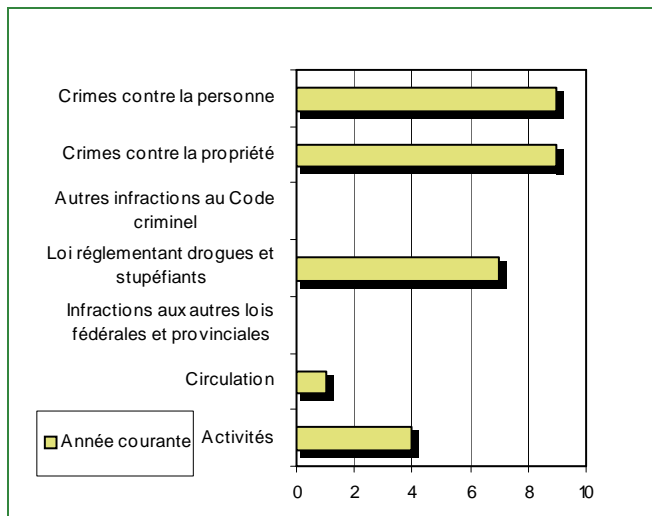
# INTERVENTIONS EN MILIEU SCOLAIRE

Cette section présente les différentes interventions réalisées en milieu scolaire.

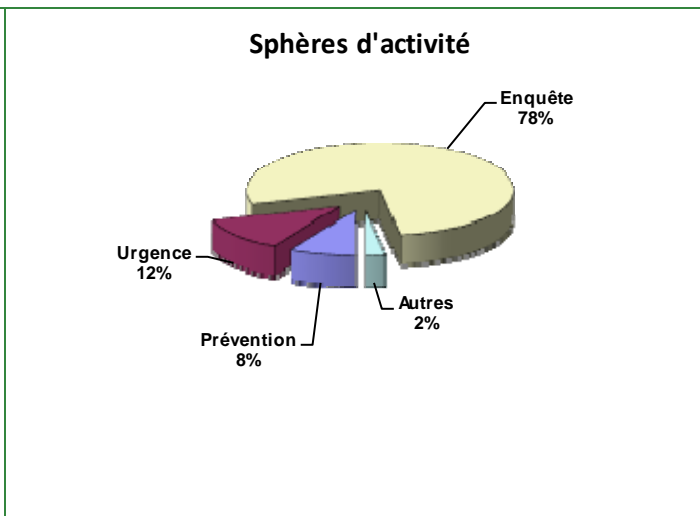
Tableau 7 Interventions réalisées dans les établissements scolaires dans le cadre du programme d'intervention en milieu scolaire

	Année courante
Dossiers d'enquête relatifs au PIMS	22
Collaborations à d'autres dossiers connexes	2
<b>Total dossiers :</b>	<b>24</b>
Établissements visités	14
Nb personnes rencontrées	1078
Nombre d'établissements visés	15

GRAPHIQUE 15 : ÉVÉNEMENTS MIP INSCRITS SUR LES RAPPORTS D'ÉVÉNEMENT DANS LE CADRE DU PROGRAMME D'INTERVENTION EN MILIEU SCOLAIRE ANNÉE COURANTE



GRAPHIQUE 16 : TEMPS CONSACRÉ AUX DIFFÉRENTES SPHÈRES D'ACTIVITÉ DANS LE CADRE DU PROGRAMME D'INTERVENTION EN MILIEU SCOLAIRE ANNÉE COURANTE



## INTERVENTIONS PAR DES UNITÉS DE SOUTIEN RÉGIONALES

Cette section présente les interventions réalisées sur le territoire de la MRC par d'autres unités de soutien de régionales au cours de l'année.

- Division de la criminalistique Centre-Est
- Division des enquêtes régionales Centre-Est
- Unité d'urgence secteur Est
- Division des enquêtes sur les crimes contre la personne Centre-Est

## MESURES D'URGENCE ET ÉVÉNEMENTS MAJEURS

Ce segment vous présente la liste des différents événements majeurs survenus au cours de l'année. Voici les événements majeurs ayant eu lieu :

- Opération Éphémère (Crue de la rivière Chaudière)
- Festival Western de St-Victor
- Festival des travailleurs de St-Joseph
- Compétition d'accélération de camions de St-Joseph
- Opération dégivreur (tempête de neige) a été déclenchée à quelques reprises

## ACTIVITÉS DIGNES D'INTÉRÊT

---

Voici les activités dignes d'intérêt ayant eu lieu au cours de l'année et qui n'ont pas été mentionnées dans les sections précédentes.

- Pratiques PRES dans les écoles de la MRC
- Présentation Onde de choc à St-Joseph