

RAPPORT ANNUEL D'ACTIVITÉS

POSTES DE LA MRC DE
TÉMISCAMINGUE
DE LA SÛRETÉ DU QUÉBEC



MOT DU DIRECTEUR DE POSTE



C'est avec plaisir que je vous présente le rapport annuel d'activités des postes de la MRC de Témiscamingue de la Sûreté du Québec pour l'année 2014-2015. Conformément à nos engagements ainsi qu'aux priorités dégagées par le Comité de sécurité publique (CSP), nous avons poursuivi le déploiement de nos actions sur l'ensemble du territoire couvert.

On y retrouve notamment les activités réalisées en lien avec les priorités locales, les statistiques reliées à la sécurité routière, aux règlements municipaux, aux événements criminels et au traitement des cartes d'appel.

Ce rapport et ses résultats vous permettront d'assurer le suivi de la performance des services de la Sûreté du Québec.

A handwritten signature in blue ink, appearing to read 'Auger', with a large, stylized flourish above it.

Pierre Auger, lieutenant

PRIORITÉS LOCALES

Voici les priorités locales identifiées par le CSP pour l'année 2014-2015 et l'évolution des activités réalisées.

Priorité : Intervenir en matière de lutte aux stupéfiants sur l'ensemble du territoire de la MRC Témiscamingue

DESCRIPTION DES ACTIVITÉS	COMMENTAIRES	Nb ACTIVITÉS
Nombre de dossiers pour possession de drogues et stupéfiants	Crimes initiés sur la patrouille et appels, enquêtés et soumis à la cour pour procédures	38
Nombre de dossier pour trafic et possession dans le but de trafic de drogues ou stupéfiants	Crimes initiés sur la patrouille, appels et projets d'enquête, enquêtés et soumis à la cour pour procédures	13
Nombre de dossiers pour culture de cannabis (incluant cisaille)	Crimes initiés et avec informations du public, enquêtés et soumis pour procédures à la cour	11
Rencontre de propriétaire de terrains et action de suivi en regard des contrats sociaux	Cette démarche est en cours, des propriétaires ont été rencontrés au cours de la dernière année. De nouvelles approches auprès des partenaires sont à envisager pour l'année prochaine.	5
Effectuer du renseignement criminel en matière de stupéfiants	Éléments d'informations en matière de renseignements	5

Priorité : Sécuriser le réseau routier dans les périmètres urbains et aux endroits stratégiques sur la MRC de Témiscamingue

DESCRIPTION DES ACTIVITÉS	COMMENTAIRES	Nb ACTIVITÉS
Nombre d'opérations cinémomètres dans les zones de 50 et 70 km/h	Activités ciblées par les objectifs nationaux dans les causes d'accidents ainsi que de la MRC Témiscamingue, le tout contribuant à la baisse des accidents avec blessés dans la MRC.	419
Nombre d'opérations de surveillance du respect des arrêts obligatoires et du non-port de la ceinture de sécurité	Activités ciblées par les objectifs nationaux dans les causes d'accidents ainsi que de la MRC Témiscamingue	259
Code de la Sécurité routière autre (feux de circulation, cellulaire, stationnement, remorques, sens unique, etc.)	Opération en sécurité routière pour des infractions diverses	225
Nombre d'Opérations Programme Application Sélective (Barrage PAS) D'ALCOOL	Opérations ciblées par journée et heures pour des barrages en prévention de la conduite automobile avec les capacités affaiblies.	223
Rencontre du comité de circulation locale	Aucune demande de ce comité	0
Effectuer des Opérations radars dans les zones de 90 km/h	Opérations sur les deux grands axes routiers de la MRC, on remarque une diminution du nombre de contrevenants	1041

DEMANDES PONCTUELLES DES ÉLUS ET DES CITOYENS

Voici les demandes ponctuelles des élus et des citoyens qui ont été adressées à la Sûreté au cours de la dernière année.

DESCRIPTION DES DEMANDES	ACTION* (V, T, C)	NB REQUÊTES	COMMENTAIRES	Nb ACTIVITÉS
Plainte de tir dans banc de gravier à Béarn	C	1	Législation vérifiée / aucune infraction	1
Plainte de tir dans banc de gravier à Duhamel Ouest	C	1	Législation vérifiée / aucune infraction	2
S'assurer du respect des feux d'autobus scolaire Ville-Marie St-Bruno de Guigues	C	1	Opérations conjointes avec les transporteurs scolaires, aucune infraction relevée	3
S'assurer respect limite de vitesse zone de construction Angliers	C	1	Présence policière spécifique, 1 constat émis	4
S'assurer respect limite de vitesse zone de construction Angliers	C	1	Présence policière spécifique aucun constat émis	5
S'assurer du respect des limites de vitesse à l'entrée de village Latulipe	C	1	Présence policière spécifique, 2 constats émis	6

*LÉGENDE

(V) en validation : Requêtes reçues et en période d'évaluation afin de confirmer si elles sont fondées ou non et si elles nécessitent des interventions spécifiques.

(T) en traitement : Requêtes validées et fondées pour lesquelles des activités sont effectuées afin de régler la problématique visée (ex. : patrouilles, surveillances, radar, etc.)

(C) clos : Requêtes qui sont résolues suite à des activités effectuées ou qui sont non fondées.

PRÉVENTION

Toujours en réponse aux besoins et aux réalités locales, les postes de la Sûreté tiennent des activités de prévention dans l'ensemble des municipalités qu'elle dessert, c'est-à-dire des mesures proactives et non pénales, qui ont pour but spécifique de réduire la criminalité en agissant sur les facteurs qui la déterminent, sur les circonstances et l'environnement dans lequel sont commis les délits.

La grande majorité des activités de prévention se tiennent au quotidien, dans le cadre des interventions de l'ensemble des patrouilleurs.

Voici les principales activités de prévention réalisées au cours de la dernière année :

Activités de prévention réalisées au cours de l'année

DESCRIPTION DES ACTIVITÉS	COMMENTAIRES	Nb ACTIVITÉS
Opération sans frontière Code de la Sécurité routière	Opération en circulation synchronisée avec les Policiers de l'Ontario, lors des fins de semaine cibles de long congé	2
Rencontre PLI Elu (Plan de lutte contre l'Intimidation des Élus)	Rencontre d'information de la table des directeurs généraux des municipalités de la MRC Témiscamingue	1
Cybercriminalité	Diverses rencontres sur les crimes reliés à l'informatique et médias sociaux	3
Informations générales	Rencontre groupe de personnes âgées sur demande dans les maisons / foyers / colloques	11

POLICE DE PROXIMITÉ

La Sûreté du Québec s'est formellement engagée dans une approche professionnelle de type communautaire.

Cette philosophie de travail comprend les cinq grands principes suivants :

- la présence familière;
- la qualité de services;
- le partenariat;
- la consultation de la clientèle;
- la résolution de problèmes.

Cette section présente les principales activités réalisées par l'approche de police de proximité.

Présence familière et parrainage

À la Sûreté du Québec, la présence familière s'exprime par le parrainage des municipalités.

Voici les principales activités de parrainage (rencontres et échanges avec les acteurs-clés) réalisées par nos membres cette année. Ces activités sont en lien avec les priorités locales identifiées par notre CSP.

DESCRIPTION	COMMENTAIRES	Nb ACTIVITÉS
Rencontre Bureau Municipaux	Rencontre de parrainage dans les 23 bureaux municipaux et communautés de la MRC Témiscamingue (Maires / Conseillers / Directeur général / Inspecteur Municipal / Réceptionniste)	77

Résolution de problème

L'approche stratégique en résolution de problèmes (ASRP) permet d'associer des incidents autrement traités un par un, d'en dégager une compréhension globale et de rechercher des solutions durables, le tout en ayant recours aux partenaires et aux ressources des milieux affectés par des problématiques communes.

Voici les incidents traités par l'approche stratégique en résolution de problème au cours de la dernière année :

DESCRIPTION ET COMMENTAIRES
Aucun incident résolu par ARSP au cours de l'année

Activités communautaires réalisées au cours de l'année

DESCRIPTION ET COMMENTAIRES
Souper spaghetti au profit des paniers de Noël et du comité de prévention suicide qui a été organisé en novembre 2014, pour les supporter financièrement dans leur mission

STATISTIQUES OPÉRATIONNELLES

Cette section est consacrée aux statistiques en matière d'activités :

- de sécurité des réseaux de transport;
- des règlements municipaux;
- d'événements criminels;
- du traitement des cartes d'appel.

Les résultats qui vous sont présentés dans cette section vous permettront tout particulièrement d'évaluer la performance de la Sûreté au cours de la dernière année.

Afin de mettre en perspective ces données et d'en analyser l'évolution, vous pourrez également les comparer avec la moyenne des quatre dernières années.

De plus, afin d'en faciliter l'analyse, ces données vous sont présentées à l'aide de deux types de graphiques.

Chacun des graphiques de type histogramme indique les résultats pour les cinq dernières années. Une ligne trace la moyenne des quatre dernières années.

Ces graphiques permettent aussi de situer les résultats de la dernière année par rapport à la **zone d'écart normal**. L'écart normal est calculé à partir de la moyenne des différences entre les données de chacune des années, avec la moyenne des quatre dernières années. Visuellement, il s'agit de la zone comprise entre les lignes « écart + » et « écart - ». Les résultats qui s'écartent de cette zone méritent une attention particulière du CSP.

Des graphiques de type « pointe de tarte » accompagnent également des histogrammes afin d'illustrer plus précisément la répartition des catégories de types d'événement plus préoccupants.

Notez que les données de cette section concernent l'ensemble du territoire couvert par les effectifs du poste MRC de Témiscamingue.

Statistiques extraites du Tableau de bord le :

2015-05-04

La sécurité des réseaux de transport

Tableau 1 Nombre de collisions et d'interventions couvertes sur le territoire excluant le réseau autoroutier, s'il y a lieu

		Année courante	Moyenne des 4 dernières années
Collisions	Collisions mortelles	2	3
	Collisions avec blessés graves	3	1
	Collisions avec blessés légers	49	64
	Autres collisions avec blessés	4	5
	Collisions matérielles	227	246
	Sous-total :	285	319
Interventions	Avertissement nautique	62	81
	Capacités affaiblies	43	47
	Autres crimes	47	46
	Constats provinciaux	1 360	1 377
	Constats municipaux	855	754
	AVVR	61	61
	Avertissement	756	782
	Sous-total :	3 184	3 147

Collisions

Le tableau des collisions permet de constater une amélioration du bilan routier au cours de l'année courante. En effet, un total de 285 collisions a été couvert, soit une baisse de 34 collisions par rapport au nombre moyen de collisions des quatre dernières années.

L'amélioration la plus marquante se situe au niveau des collisions matérielles, 227 collisions matérielles ont eu lieu, ce qui représente une baisse de 19 par rapport aux années précédentes.

Au niveau des collisions avec blessés légers, 49 collisions ont été couvertes soit une baisse de 15 par rapport à la moyenne des quatre dernières années.

Notons enfin que nous avons couvert 2 collisions mortelles.

Interventions

Le nombre d'interventions en sécurité routière a connu une amélioration au cours de l'année courante. Les policiers de la MRC ont procédé à 3184 interventions. Il s'agit d'une progression de 37 par rapport à la moyenne des quatre dernières années.

Au niveau des constats d'infraction provinciaux, 1360 constats ont été émis, soit un recul de 17 par rapport à la moyenne des quatre dernières années.

Au niveau des constats d'infraction municipaux, 855 constats ont été émis, soit une progression de 101 par rapport à la moyenne des quatre dernières années.

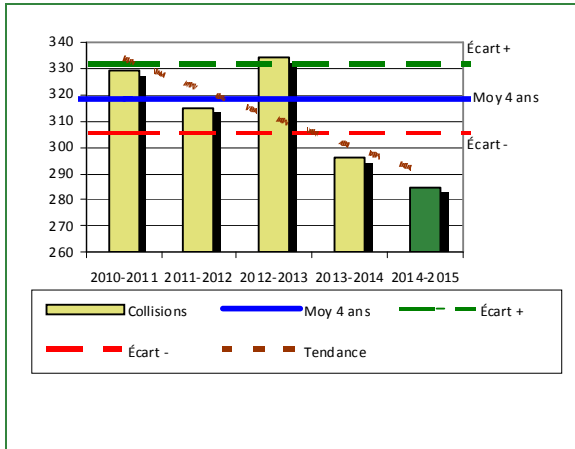
Quant aux causes de capacités de conduite affaiblies, 43 ont été soumis pour procédures judiciaires, soit un recul de 4 par rapport à la moyenne des quatre dernières années.

Au niveau des autres crimes, 47 causes ont été soumises, ce qui représente un recul de 1 par rapport à la moyenne des quatre dernières années.

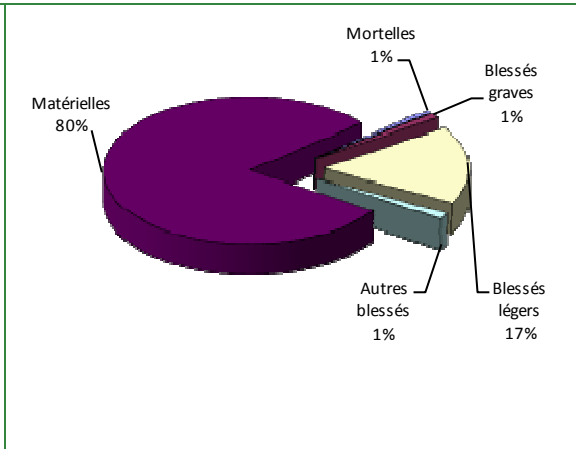
Les avis de vérification d'un véhicule routier sont au nombre de 61, donc aucun changement par rapport à la moyenne des quatre dernières années.

Évolution du nombre de collisions et d'interventions au cours des dernières années

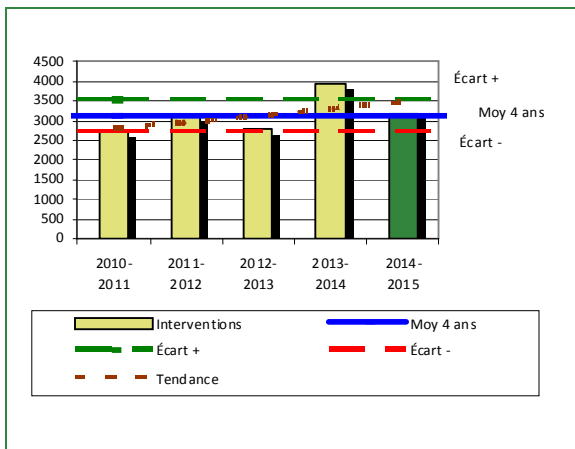
Graphique 1 : Collisions



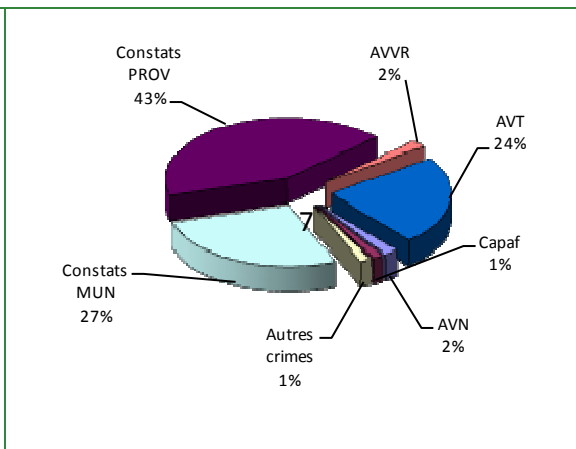
Graphique 2 : Catégories de collisions



Graphique 3 : Interventions



Graphique 4 : Catégories d'interventions



Le graphique 1 des collisions nous permet de constater que le nombre de collisions de cette année est inférieur au nombre moyen de collisions depuis les quatre dernières années. De plus, cet écart se situe en dessous de l'écart moyen.

Nous constatons également que la tendance du nombre de collisions par rapport aux dernières années est à la baisse.

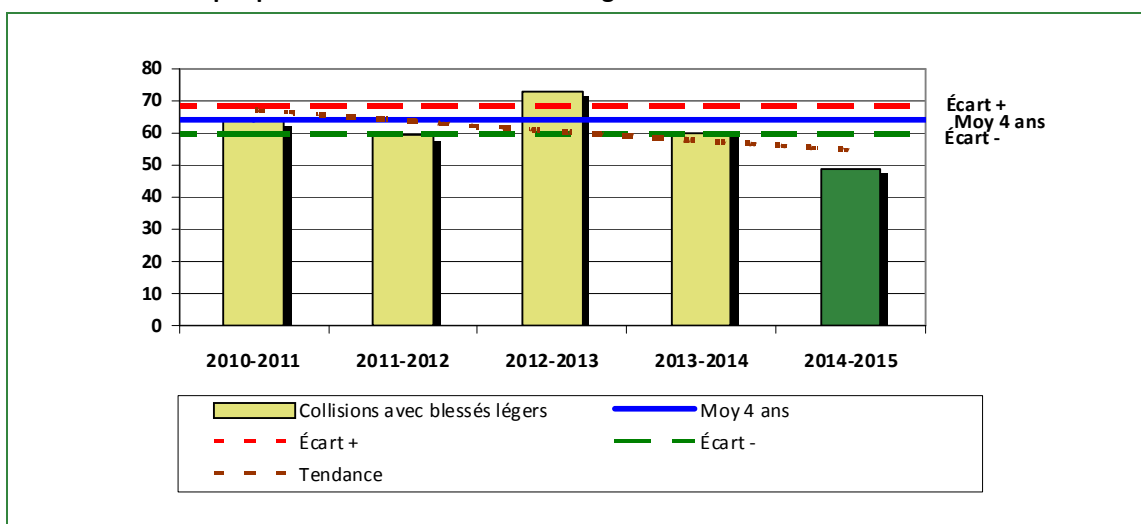
Le graphique 2 démontre que les collisions avec blessés représentent 19% des collisions survenues au cours de l'année.

Le graphique 3 des interventions démontre qu'il y a augmentation du nombre moyen d'interventions depuis les quatre dernières années. De plus, cet écart se situe au-dessus de la zone d'écart moyen.

Nous constatons également que la tendance du nombre de collisions par rapport aux dernières années est à la baisse.

Le graphique 4 démontre que les constats provinciaux sont la catégorie d'interventions la plus fréquente cette année.

Graphique 5 : Collisions avec blessés légers au cours des dernières années



Ce graphique présente le fait le plus saillant au niveau des statistiques de sécurité des réseaux de transport. Nous constatons que le nombre de collisions avec blessés légers cette année est inférieur au nombre moyen de collisions avec blessés légers depuis les quatre dernières années. Cet écart se situe particulièrement en dessous de la zone d'écart moyen. Cette situation pourrait s'expliquer par les campagnes, plans d'action et présences policières en sécurité routière dans un premier temps au niveau national. De plus, on expliquer ces résultats également avec le projet en sécurité routière de la MRC Témiscamingue qui en est à sa deuxième phase, par le déploiement de la stèle radar qui agit en mode éducatif aux entrées et sorties des agglomérations de la MRC Témiscamingue. Celle-ci a été utilisée de septembre à novembre 2014, dans les endroits les plus ciblés de la MRC. Le déploiement de la stèle radar a suscité un grand intérêt de la population en terme de sensibilisation, ce qui a également influencé positivement ce résultat.

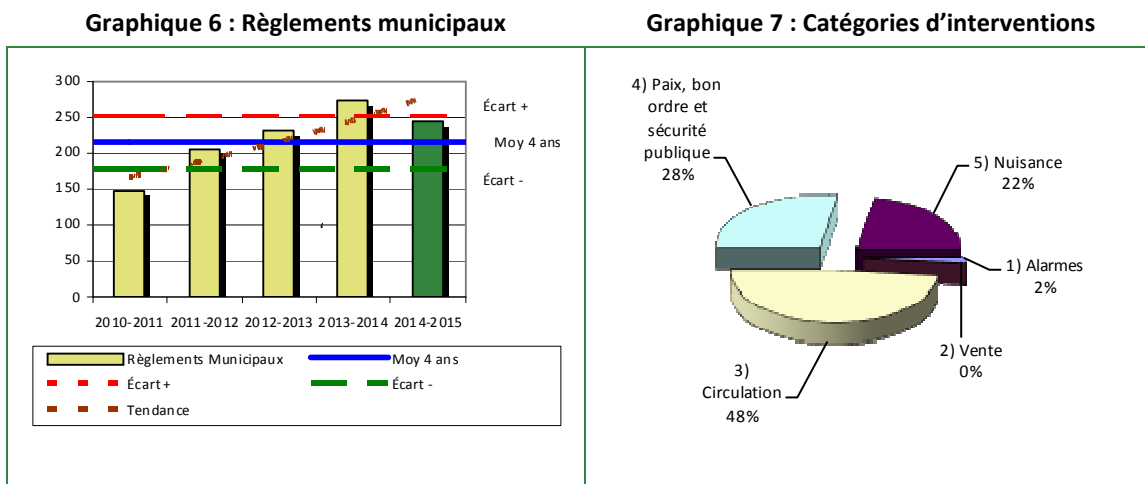
Règlements municipaux

Tableau 2 Nombre de constats émis pour infractions aux règlements municipaux sur le territoire

Domaine	Année courante	Moyenne des 4 dernières années
1) Alarmes	4	5
2) Vente	0	0
3) Circulation	120	110
4) Paix, bon ordre et sécurité publique	70	51
5) Nuisance	54	49
Total :	248	214

Nous constatons au tableau 2 que le nombre de constats émis pour des infractions aux règlements municipaux a connu une nette augmentation au cours de la dernière période. Les policiers ont émis un total de 248 constats. Il s'agit d'une progression de 34 en comparaison à la moyenne des quatre dernières années.

Évolution du nombre de constats émis pour infraction aux règlements municipaux pour l'année courante



Le graphique 6 démontre que le nombre de constats municipaux émis cette année est supérieur au nombre moyen de constats émis depuis les quatre dernières années. De plus, cet écart se situe au-dessus de l'écart moyen.

Cartes d'appel

Tableau 3 Nombre de cartes d'appel sur le territoire au cours de l'année

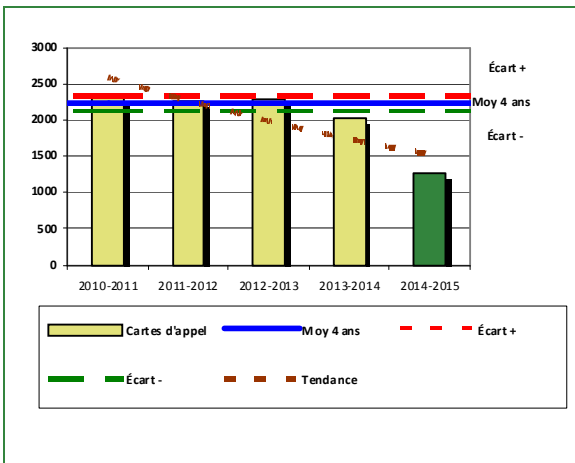
	Année courante		Moyenne des 4 dernières années	
Priorité 1	918		1 562	
Priorité 2	249		520	
Priorité 3	100		148	
Total :	1 267		2 230	
	Nb	%	Nb	%
Alarmes	127	10%	171	8%

Le tableau 3 des cartes d'appel trace le portrait des données de l'année courante par catégories. Nous observons que le nombre de cartes d'appel pour les alarmes a diminué de 44 par rapport à la moyenne des 4 dernières années. Quant au nombre de cartes d'appel pour les priorités 1, il a diminué de 644 par rapport à la moyenne des quatre dernières années.

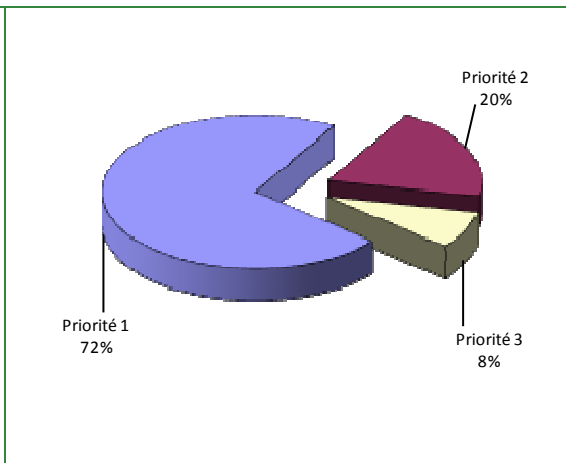
La modernisation récente du système informatisé de gestion des appels a modifié la manière dont les données relatives aux cartes d'appel sont traitées entraînant, de façon temporaire, une petite diminution de leur nombre pour l'année courante. La situation sera rétablie très prochainement.

Évolution du nombre de cartes d'appel au cours des dernières années

Graphique 8 : Nombre de cartes d'appel



Graphique 9 : Types de priorité de cartes d'appel



Le graphique 8 illustre la fluctuation du nombre total de cartes d'appel au cours des cinq dernières années. On constate que le nombre total de cartes d'appel enregistrées pour cette période se situe en dessous de la moyenne. Cependant, cet écart demeure dans la zone d'écart moyen.

Le graphique 9 nous indique que les cartes d'appel de priorité 1 d'alarme sont les plus nombreuses à être enregistrées pour cette année. Cette donnée peut s'expliquer par la problématique de modernisation des données de carte d'appel, qui sera rétablie prochainement.

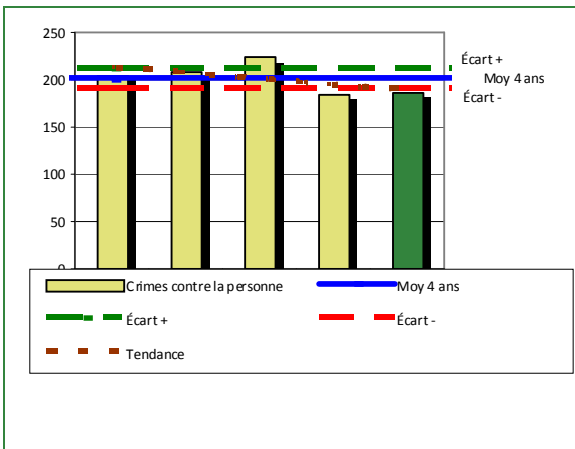
La criminalité

Tableau 4 Nombre de crimes contre la personne sur le territoire au cours de l'année

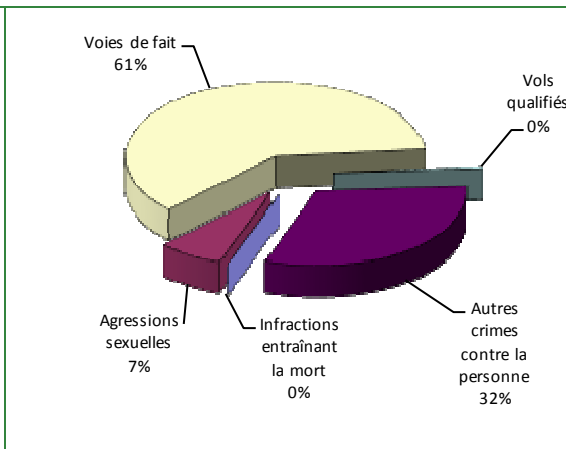
	Année courante	Moyenne des 4 dernières années
1000- Crimes contre la personne		
Infractions entraînant la mort	0	0
Agressions sexuelles	13	20
Voies de fait	114	120
Vols qualifiés	1	1
Autres crimes contre la personne	59	65
Crimes contre la personne :	187	206

Évolution du nombre de crimes contre la personne au cours des dernières années

Graphique 10 : Nombre de crimes contre la personne



Graphique 11 : Catégorie de crimes contre la personne



-Le graphique 10 présente le nombre de crimes contre la personne au cours des cinq dernières années. On constate que la donnée de cette année se situe en dessous de la moyenne et en dessous de la courbe de la ligne de l'écart moyen. On observe également que la courbe de la tendance pour ce type de crime se maintient.

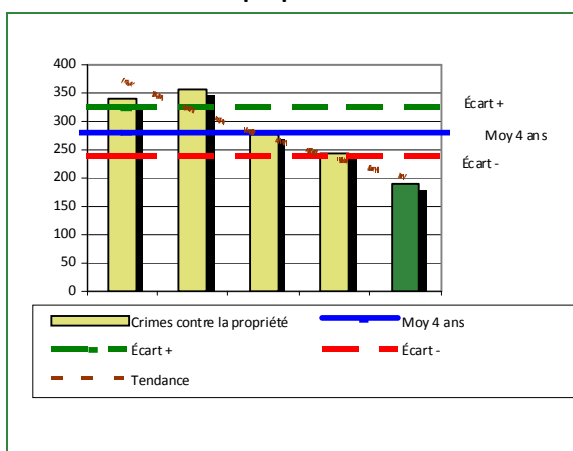
Le graphique 11 spécifie le nombre d'événements pour chacune des catégories de crimes contre la personne. On remarque alors que les voies de fait sont le type de crimes le plus fréquent pour cette année.

Tableau 5 Nombre de crimes contre la propriété sur le territoire au cours de l'année

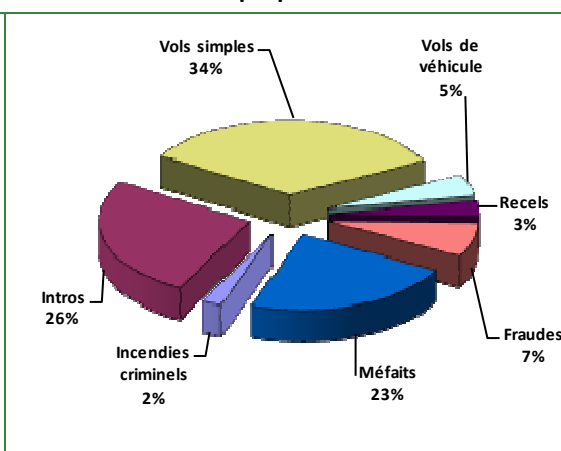
	Année courante	Moyenne des 4 dernières années
2000- Crimes contre la propriété		
Incendies criminels	4	9
Introductions par effraction	49	72
Vols simples	64	101
Vols de véhicule	9	23
Recels	6	5
Fraudes	14	14
Méffaits	43	79
Crimes contre la propriété :	189	303

Évolution du nombre de crimes contre la propriété au cours des dernières années

Graphique 12 : Nombre de crimes contre la propriété



Graphique 13 : Catégories de crimes contre la propriété



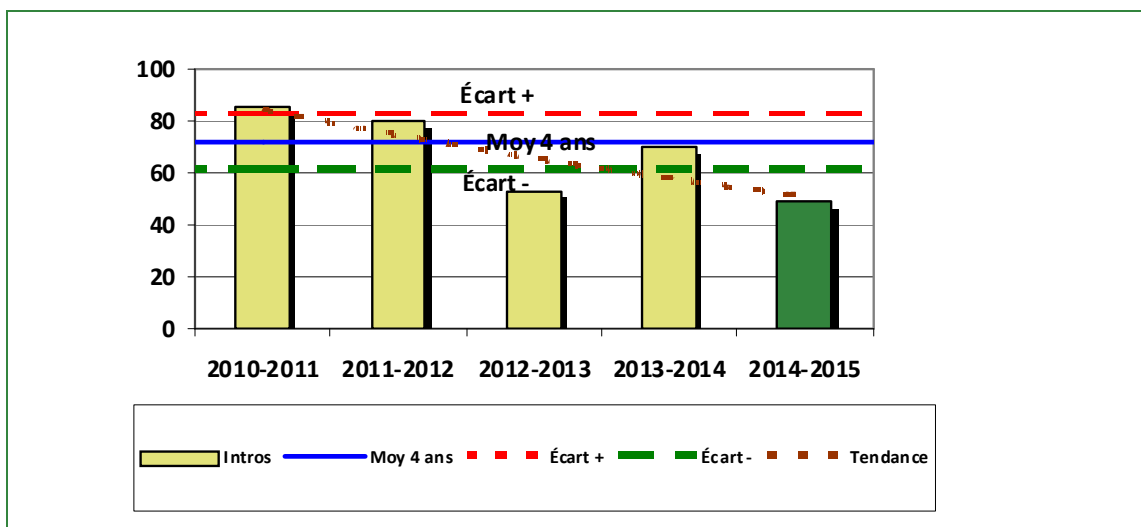
Le graphique 12 des crimes contre la propriété présente les données au cours des cinq dernières années. On constate que cette année, le nombre de crimes pour ce type d'événement se situe en dessous de la moyenne. De plus, cet écart se situe en dessous de la zone d'écart moyen.

Le graphique 13 nous spécifie le nombre d'événements pour chacune de catégories de crimes contre la propriété. On remarque alors que les vols simples sont le type de crimes le plus fréquent au cours de l'année. On peut expliquer cette situation par le fait que nous avons des vols dans les véhicules, qui sont des cibles faciles, puisque plusieurs personnes ne verrouillent pas leur voiture.

Tableau 6 Autre criminalité et interventions sur le territoire au cours de l'année

	Année courante	Moyenne des 4 dernières années
Autres criminalités		
3000- Autres infractions au Code criminel	53	86
4000 5000 - Loi réglementant drogues et stupéfiants	67	73
6000- Infractions aux autres lois fédérales	10	4
7000- Infractions aux lois provinciales	15	9
Autres criminalité :	145	172
Activités		
A- Assistances	77	59
B- Permis	22	7
C- Alarmes	127	171
E- Enquêtes	208	158
F- Événements relatifs à la RACJ	29	37
M- Mandats	6	12
P- Objets perdus ou trouvés	28	43
R- Interventions policières	458	401
V- Véhicules retrouvés ou remisés	27	27
X- Interpellation, observation et autre	27	6
Activités :	1 009	920
Total criminalité et activités :	1 530	1 601

GRAPHIQUE 14 : C- INTROS AU COURS DE L'ANNÉE



Le graphique 14 démontre que le nombre d'introductions par effraction de cette année est inférieur au nombre moyen d'introductions par effraction depuis les cinq dernières années. De plus, cet écart se situe en dessous de l'écart moyen.

INTERVENTIONS PAR DES UNITÉS DE SOUTIEN RÉGIONALES

Cette section présente les interventions réalisées sur le territoire de la MRC par d'autres unités de soutien régionales au cours de l'année. Voici les détails de ces interventions (date, le nombre de policiers impliqués, nombre heures où ils ont été présents ainsi que le nom des unités qui sont intervenues).

Prise en charge d'un dossier de Sécurité développement compromis par la Direction des Enquêtes Régionale (DER) pour enquête.

Assistance de la DER pour une enquête dans un dossier d'incendie criminelle à Ville-Marie.

Enquête d'envergure par la DER concernant du trafic de stupéfiants.

Une enquête conjointe sous la responsabilité de la DER pour un dossier de trafic de cocaïne et une autre enquête conjointe de trafic de cocaïne dans le secteur de Témiscaming.

Un dossier d'enquête conjointe sous la responsabilité de la DER concernant une mort humaine.

Assistance de la DER pour personne barricadée (Filet II / Agression armée).

Enquête conjointement avec la DER dans présumé dossier de complot de meurtre (2 interventions).

Enquête conjointement avec la DER dans programme CISAILLE, dans le but d'une éradication des cultures de cannabis (7 interventions).



MESURES D'URGENCE ET ÉVÉNEMENTS MAJEURS

Ce segment vous présente la liste des différents événements majeurs survenus au cours de l'année. Voici les événements majeurs ayant eu lieu :

Le Conflit de travail à la papetière Tembec de Témiscaming et la grève survenue entre novembre et décembre dernier ont nécessité une grande présence policière au cours de cette période.

ACTIVITÉS DIGNES D'INTÉRÊT

Voici les activités dignes d'intérêt ayant eu lieu au cours de l'année et qui n'ont pas été mentionnées dans les sections précédentes :

En février 2015, dans la municipalité de Lorrainville a eu lieu le démantèlement d'un laboratoire de drogue de synthèses dans un projet d'enquête avec la division régionale d'enquêtes, le bureau régional de Rouyn-Noranda de la GRC et l'équipe d'enquête spécialisée de la GRC en risque chimique (ASMAT).