

RAPPORT ANNUEL D'ACTIVITÉS

POSTES DE LA MRC DE VAUDREUIL-
SOULANGES
DE LA SÛRETÉ DU QUÉBEC





MOT DE LA DIRECTRICE DE POSTE



Capitaine Ginette Séguin

C'est avec plaisir que je vous présente le rapport annuel d'activités du poste de la MRC de Vaudreuil-Soulanges de la Sûreté du Québec pour l'année 2014-2015. Conformément à nos engagements ainsi qu'aux priorités dégagées par le Comité de sécurité publique (CSP), nous avons poursuivi le déploiement de nos actions sur l'ensemble du territoire couvert.

On y retrouve notamment les activités réalisées en lien avec les priorités locales, les statistiques reliées à la sécurité routière, aux règlements municipaux, aux événements criminels et au traitement des appels.

Ce rapport et ses résultats vous permettront d'assurer le suivi de la performance des services de la Sûreté du Québec.

A handwritten signature in black ink, appearing to be 'GS'.

Capitaine Ginette Séguin

PRIORITÉS LOCALES

Voici les priorités locales identifiées par le CSP pour l'année 2014-2015 et l'évolution des activités réalisées.

Priorité 1 : Sécurité routière dans les zones résidentielles

DESCRIPTION DES ACTIVITÉS	COMMENTAIRES	Nb ACTIVITÉS
Constats Vitesse		612
Constats Arrêt obligatoire		311
Autres constats		508
Infractions au Code criminel		27
Nb d'opérations Vitesse		573
Nb d'opérations Arrêt obligatoire		735

Priorité 2 : Prévention suite à une problématique soulevée

DESCRIPTION DES ACTIVITÉS	COMMENTAIRES	Nb ACTIVITÉS
Infrastructures aréna		399
Infrastructures municipales		632
Parcs		1685
Crimes dans les milieux résidentiels		181
Crimes dans les milieux commerciaux		180

DEMANDES PONCTUELLES DES ÉLUS ET DES CITOYENS

Voici les demandes ponctuelles des élus et des citoyens qui ont été adressées à la Sûreté au cours de la dernière année.

DESCRIPTION DES DEMANDES	ACTION* (V, T, C)	NB REQUÊTES	COMMENTAIRES	NB ACTIVITÉS
Conduite capacité affaiblie	c	2		2
Non respect d'arrêt obligatoire	c	36		36
Graffiti	c	3		3
Vitesse	c	40		40
Non respect panneau personne handicapée	c	1		1
Non respect des sens inverses	c	2		2
Stationnement	c	59		59
Méfait	c	3		3
Signalisation non respectée	c	29		29
Crissement de pneu	c	2		2
Conduite dangereuse	c	4		4
Véhicule suspect	c	3		3
Flânage -consommations drogues	c	5		5
Autres	c	1		1

*LÉGENDE

(V) en validation : Requêtes reçues et en période d'évaluation afin de confirmer si elles sont fondées ou non et si elles nécessitent des interventions spécifiques.

(T) en traitement : Requêtes validées et fondées pour lesquelles des activités sont effectuées afin de régler la problématique visée (ex. : patrouilles, surveillances, radar, etc.)

(C) clos : Requêtes qui sont résolues suite à des activités effectuées ou qui sont non fondées.

PRÉVENTION

Toujours en réponse aux besoins et aux réalités locales, les postes de la Sûreté tiennent des activités de prévention dans l'ensemble des municipalités qu'elle dessert, c'est-à-dire des mesures proactives et non pénales, qui ont pour but spécifique de réduire la criminalité en agissant sur les facteurs qui la déterminent, sur les circonstances et l'environnement dans lequel sont commis les délits.

La grande majorité des activités de prévention se tiennent au quotidien, dans le cadre des interventions de l'ensemble des patrouilleurs.

Voici les principales activités de prévention réalisées au cours de la dernière année :

Activités de prévention réalisées au cours de l'année

DESCRIPTION DES ACTIVITÉS	COMMENTAIRES	NB ACTIVITÉS
Tournage d'un film	Participation au tournage d'un film sur le trafic de drogue en milieu scolaire. Le tournage a eu lieu à la Polyvalente Cité-des-Jeunes	1
Kiosque au Collège Bourget de Rigaud	Sensibilisation sur les dangers de la conduite avec les capacités affaiblies par les drogues et l'alcool	1
Atelier GRIVA à Coteau-du-Lac	Atelier de sensibilisation sur l'abus envers les aînés fait au CHSLD, le 7 avril	1
Colloque Intersection	Participation de l'agent en relation avec la communauté à un séminaire sur la prévention à l'École Nationale de Police du Québec, les 23 et 24 avril	2
Atelier GRIVA à l'Île-Perrot	Atelier de sensibilisation sur l'abus envers les aînés fait au CHSLD, le 29 avril	1
Sécurité ferroviaire	Campagne de sensibilisation aux passages à niveau en partenariat avec le CN et l'AMT les 1 ^{er} et 2 mai à l'Île-Perrot et Pincourt	2
Rencontre pour une campagne de sensibilisation aux passages de piétons	À la demande de la municipalité et de l'école, préparation d'une campagne pour les passages prioritaires face à l'école	1

aux Cèdres		
Atelier « Fêtez sans perdre la tête »	Tous les jeunes du 5 ^e secondaire furent rencontrés dans le cadre d'un atelier d'une heure pour les sensibiliser sur les bons comportements à avoir lors d'une fête, dont le retour à la maison, surtout à l'approche des bals de finissants. C'est près de 1300 étudiants de la MRC.	1
Simulation d'accident au Collège Bourget de Rigaud	Participation à la simulation d'une collision mortelle en raison de l'alcool	1
Rencontre pour une campagne de sensibilisation pour les passages de piétons aux Cèdres	À la demande de la municipalité et de l'école, préparation d'une campagne pour les passages prioritaires face à l'école, 10 juin, campagne prévue pour octobre	1
Kiosque de prévention <i>Génie Vélo</i>	Tour cycliste de St-Lazare le 1 ^{er} juin parc Bédard	1
Atelier <i>Unité sans violence</i>	À l'école primaire de Ste-Marthe, rencontre et tirage	1
Distribution de rubans	Distribution des rubans mauves au CLSC de Vaudreuil pour souligner la journée internationale pour contrer l'abus envers les aînés, le 10 juin	1
<i>Génie Vélo</i>	Atelier de sécurité en vélo à l'école Harwood le 16 juin	1
	Atelier de sécurité en vélo au Centre Notre-Dame-de-Fatima à Notre-Dame-de-l'Île-Perrot	1
	Atelier de sécurité en vélo au camp de jour St-Polycarpe	1
Simulateur véhicule tonneaux	Atelier de sensibilisation sur l'importance du port de la ceinture lors de la fête des pompiers de Pincourt le 9 août	1
Kiosque sur la sécurité routière	Fête des citoyens à Les Coteaux	1
Campagne <i>Bon pied bon œil</i>	Sensibilisation des passages à piétons face à l'école primaire de Les Cèdres, campagne en partenariat avec le CSSS, la municipalité de Les Cèdres et la direction d'école, les 16 et 23 septembre	1
Kiosque à la polyvalente Cité-des-Jeunes le 6 février	Kiosque carrière et profession	1
Atelier <i>Gang de choix</i> , le 17 février	Atelier de prévention avec deux groupes de 30 jeunes de 6 ^e année de l'école la Perdriolle de Notre-Dame-de-l'Île-Perrot	1
Atelier <i>Gang de choix</i> , le 25 février	Atelier de prévention avec deux groupes de 64 jeunes de 6 ^e année des écoles primaires de St-Clet et Ste-Marthe	1

POLICE DE PROXIMITÉ

La Sûreté du Québec s'est formellement engagée dans une approche professionnelle de type communautaire.

Cette philosophie de travail comprend les cinq grands principes suivants :

- La présence familière;
- La qualité de services;
- Le partenariat;
- La consultation de la clientèle;
- La résolution de problèmes.

Cette section présente les principales activités réalisées par l'approche de police de proximité.

Présence familière et parrainage

À la Sûreté du Québec, la présence familière s'exprime par le parrainage des municipalités.

Voici les principales activités de parrainage (rencontres et échanges avec les acteurs-clés) réalisées par nos membres cette année. Ces activités sont en lien avec les priorités locales identifiées par notre CSP.

DESCRIPTION	COMMENTAIRES	NB ACTIVITÉS
Rencontre du comité de suivi de la Politique de développement social	Participation policière à la Politique de développement social de Pincourt	1
Présence policière à la soirée de hockey à l'école Le Chêne-Bleu de Pincourt	Demande de la municipalité : les policiers ont rencontré un groupe de jeunes de Pincourt lors du visionnement d'une partie de hockey des Canadiens de Montréal en séries éliminatoires	1
Programme de parrainage	Communications ou rencontres entre les parrains et les acteurs clés des municipalités	80
Présence familière à la Fête des citoyens de L'Île-Perrot	Participation de la mascotte Polixe le 16 août	1
Rencontre d'une direction d'école	Rencontre avec Mme Brazeau, directrice de l'école des Orioles de St-Zotique, le 24 septembre 2014.	1
Visite d'une garderie	Rencontre à la garderie L'Île Aux Trésors sous le thème « la police mon amie » le 9 octobre (44 enfants présents)	1
Rencontre avec les surveillants d'école	La policière intervenante en milieu scolaire a informé les surveillants scolaires sur les comportements lors d'interventions auprès des jeunes dans les cas d'actes criminels. Rencontre le 10 octobre à la Cité-des-Jeunes	1
Déjeuner du commandant	Le 21 octobre, s'est tenu le déjeuner-bénéfice du commandant de la Montérégie au restaurant EggsCrêpes de Vaudreuil-Dorion. Plus de 300 personnes présentes et 6 700 \$ dollars furent remis à la Fondation québécoise du cancer.	1
Souper anniversaire de l'organisme « Le Tournant »	Participation au souper du 30 ^e anniversaire de l'organisme Le Tournant, le 7 novembre	1
Entrevue radio locale	Entrevue radio avec CJVD le 12 novembre	1
Atelier carrières et professions	Atelier sur la carrière de patrouilleur à la SQ au collège Bourget de Rigaud le 17 novembre. 58 jeunes ont assisté aux deux séances d'information.	1
Participation au 2 ^e forum sur le développement social et durable de la MRC	Le 28 novembre, participation de la SQ au 2 ^e forum de la Politique de développement social et durable qui avait lieu à Pincourt	1
Visite du poste est	Le 28 novembre, 8 étudiants du collège Bourget de Rigaud ont visité le poste est dans le cadre d'un projet carrières et professions	1
Visite d'une garderie, le 4 décembre	Rencontre de 48 enfants au centre éducatif à ciel ouvert de Vaudreuil-Dorion	1
Participation de Polixe	Le 31 janvier, participation de la mascotte Polixe à la fête d'hiver de Pincourt	1
Participation à la conférence interculturelle à Vaudreuil-Dorion	Conférence le 20 février à l'école secondaire Cité-des-Jeunes	1
Visite à l'école des Éperviers de Rigaud	Rencontre de 30 jeunes de la maternelle, le 11 mars dans la cadre de « La police, mon amie »	1
Rencontre avec des femmes victimes de violence conjugale	Rencontre de 8 femmes de la maison d'hébergement La Passerelle, le 19 mars	1
Participation à la parade de la	Le 21 mars, à Hudson, la mascotte Polixe et deux policiers en QUAD ont	1

Résolution de problèmes

L'approche stratégique en résolution de problèmes (ASRP) permet d'associer des incidents autrement traités un par un, d'en dégager une compréhension globale et de rechercher des solutions durables, le tout en ayant recours aux partenaires et aux ressources des milieux affectés par des problématiques communes.

Voici les incidents traités par l'approche stratégique en résolution de problèmes au cours de la dernière année :

DESCRIPTION ET COMMENTAIRES
Mise en place d'un comité de travail sur l'insalubrité morbide afin d'avoir une trajectoire commune d'intervention.

Activités communautaires réalisées au cours de l'année

DESCRIPTION ET COMMENTAIRES
Rencontre de sous-comités en violence conjugale et préparation de protocoles
Rencontre du groupe GRIVA
Rencontre de la table pour une trajectoire commune d'intervention dans les cas d'insalubrité morbide
Rencontre dans le cadre du programme Trotibus de l'école Harwood
Visite du poste, activité du maire de Vaudreuil-Dorion
Kiosque d'informations à une activité de levée de fonds des cadets de l'air
Rencontre de la brigade d'unité sans violence
Participation à la fête de la famille
Rencontre de jeunes avec Jeunesse emploi de Vaudreuil
La directrice nommée comme invitée d'honneur lors de la revue annuelle des cadets de l'air
Présence à la course de boîtes à savon de Vaudreuil-Dorion
Déjeuner de presse pour le bilan annuel
Participation à la journée des camps Tim Hortons
Point de presse sur les abus envers les aînés
Participation à la Fête du Canada à Coteau-du-Lac

STATISTIQUES OPÉRATIONNELLES

Cette section est consacrée aux statistiques en matière d'activités :

- De sécurité des réseaux de transport;
- Des règlements municipaux;
- D'événements criminels;
- Du traitement des appels.

Les résultats qui vous sont présentés dans cette section vous permettront tout particulièrement d'évaluer la performance de la Sûreté au cours de la dernière année.

Afin de mettre en perspective ces données et d'en analyser l'évolution, vous pourrez également les comparer avec la moyenne des quatre dernières années.

De plus, afin d'en faciliter l'analyse, ces données vous sont présentées à l'aide de deux types de graphiques.

Chacun des graphiques de type histogramme indique les résultats pour les cinq dernières années. Une ligne trace la moyenne des quatre dernières années.

Ces graphiques permettent aussi de situer les résultats de la dernière année par rapport à la **zone d'écart normal**. L'écart normal est calculé à partir de la moyenne des différences entre les données de chacune des années, avec la moyenne des quatre dernières années. Visuellement, il s'agit de la zone comprise entre les lignes « écart + » et « écart - ». Les résultats qui s'écartent de cette zone méritent une attention particulière du CSP.

Des graphiques de type « pointe de tarte » accompagnent également des histogrammes afin d'illustrer plus précisément la répartition des catégories de types d'événement plus préoccupants.

Notez que les données de cette section concernent l'ensemble du territoire couvert par les effectifs du poste de la MRC de Vaudreuil-Soulanges. Les résultats pour chacune des municipalités vous sont présentés en annexes.

Tableau 1 Nombre de collisions et d'interventions couvertes sur le territoire excluant le réseau autoroutier, s'il y a lieu

		Année courante	Moyenne des 4 dernières années
Collisions	Collisions mortelles	3	8
	Collisions avec blessés graves	7	1
	Collisions avec blessés légers	448	505
	Autres collisions avec blessés	5	9
	Collisions matérielles	1 967	2 166
	Sous-total :	2 430	2 689
Interventions	Avertissement nautique	85	51
	Capacités affaiblies	384	368
	Autres crimes	518	618
	Constats provinciaux	16 923	12 798
	Constats municipaux	10 302	10 335
	AVVR	306	312
	Avertissement	7 096	7 495
	Sous-total :	35 614	31 975

Collisions

Le tableau des collisions permet de constater une amélioration du bilan routier au cours de l'année courante. En effet, nous sommes intervenus sur 2430 collisions, soit une baisse de 259 collisions par rapport au nombre moyen de collisions des quatre dernières années.

L'amélioration la plus marquante se situe au niveau des collisions mortelles, trois collisions mortelles sont survenues en 2014-2015, ce qui représente une baisse de cinq par rapport à la moyenne des quatre dernières années.

Au niveau des collisions matérielles, nous sommes intervenus sur 1967 collisions, soit une baisse de 199 par rapport à la moyenne des quatre dernières années.

Interventions

Le nombre d'interventions en sécurité routière a connu une augmentation significative au cours de l'année courante. Les policiers de la MRC ont procédé à 35 614 interventions. Il s'agit de 3639 interventions de plus que la moyenne des quatre dernières années. À ce chapitre, nous avons mis en place le projet ÉPIC à l'été 2014, basé sur les problématiques soulevées dans la dernière année et avons procédé à diverses opérations ciblant la vitesse, le non-respect des arrêts obligatoires, le non-port de la ceinture de sécurité, le cellulaire au volant et les autobus scolaires. Au cours de cette période, 1914 constats ont été émis relativement à ces catégories d'infractions.

Au niveau des constats d'infraction provinciaux, 16923 constats ont été émis, soit une progression de 4125 par rapport à la moyenne des quatre dernières années.

Au niveau des constats d'infraction municipaux, 10302 constats ont été émis, soit environ le même nombre que la moyenne des quatre dernières années.

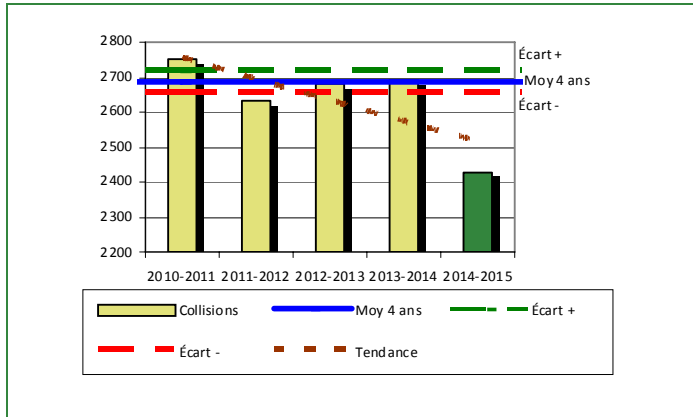
Quant aux infractions de conduite avec les capacités affaiblies, 384 dossiers ont été enregistrés, soit 16 de plus que la moyenne des quatre dernières années.

Au niveau des autres crimes, 518 dossiers ont été ouverts, ce qui représente un recul de 100 par rapport à la moyenne des quatre dernières années.

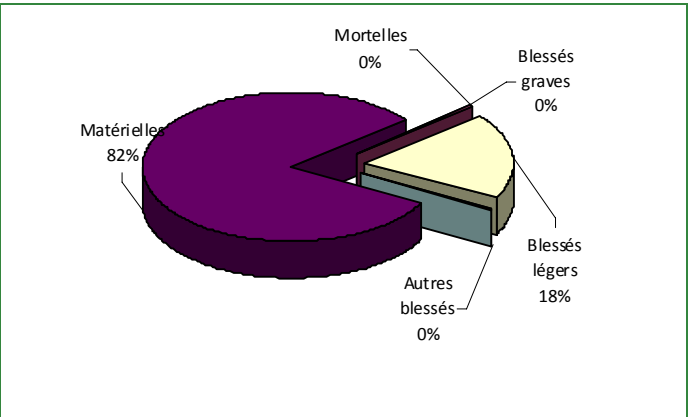
Les avis de vérification d'un véhicule routier sont au nombre de 306, soit environ le même nombre que la moyenne des quatre dernières années.

Évolution du nombre de collisions et d'interventions au cours des dernières années

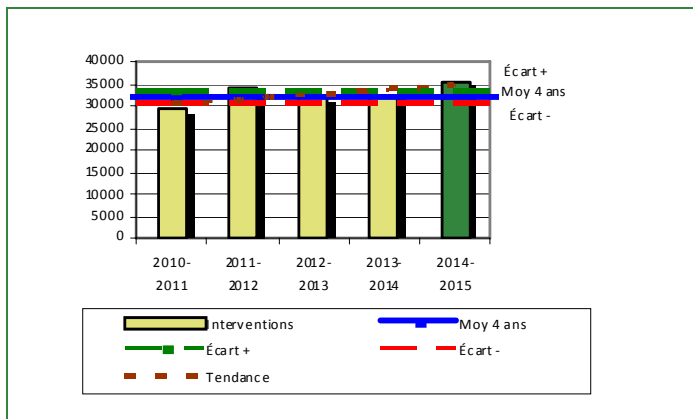
Graphique 1 : Collisions



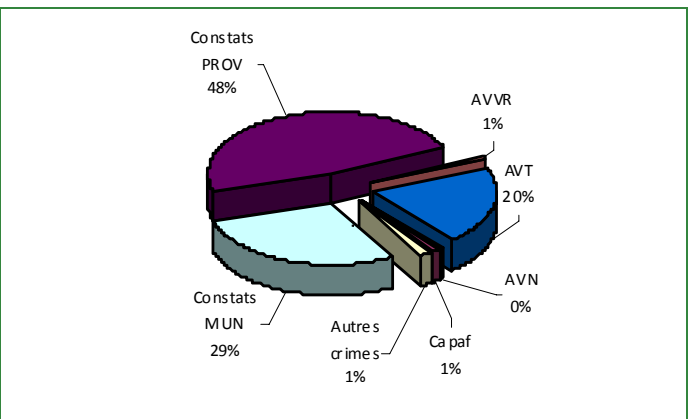
Graphique 2 : Catégories de collisions



Graphique 3 : Interventions



Graphique 4 : Catégories d'interventions



Le graphique 1 des collisions nous permet de constater que le nombre de collisions de cette année est inférieur au nombre moyen des quatre dernières années. De plus, cet écart se situe en dessous de l'écart moyen.

Nous constatons également que la tendance du nombre de collisions par rapport aux dernières années est à la baisse.

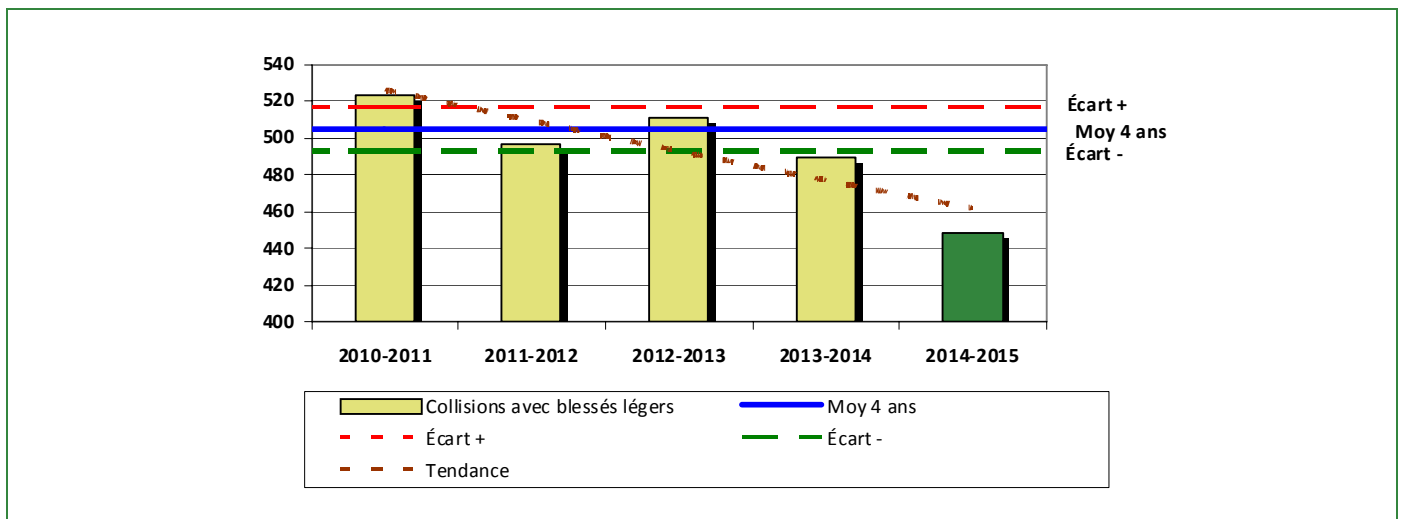
Le graphique 2 démontre que les collisions avec blessés représentent 18 % des collisions survenues au cours de l'année.

Le graphique 3 des interventions démontre qu'il y a eu une augmentation du nombre d'interventions comparativement à la moyenne des quatre dernières années. De plus, le nombre d'intentions de 2014-2015 se situe au-dessus de la zone d'écart moyen.

Nous constatons également que la tendance du nombre d'interventions par rapport aux dernières années est à la hausse.

Le graphique 4 démontre que les constats provinciaux sont la catégorie d'interventions la plus fréquente cette année.

Graphique 5 : Collisions avec blessés légers au cours des dernières années



Ce graphique présente un fait saillant au niveau des statistiques de sécurité des réseaux de transport. Nous constatons que le nombre de collisions avec blessés légers cette année est inférieur au nombre moyen des quatre dernières années. Cet écart se situe particulièrement en dessous de la zone d'écart moyen. Cette situation pourrait s'expliquer par la présence accrue de nos

patrouilleurs aux endroits problématiques soulevés par les citoyens. Ces opérations policières ciblées ont ainsi contribué à la baisse des collisions avec blessés.

Règlements municipaux

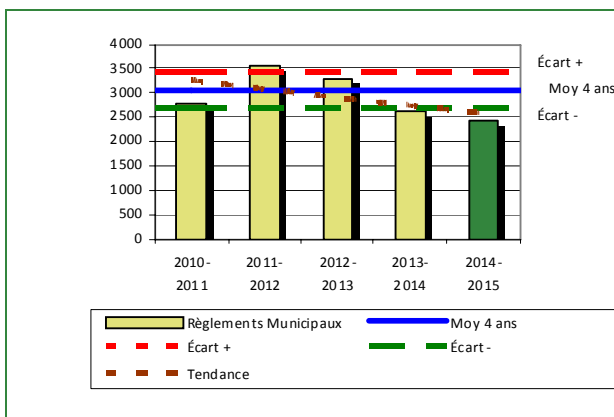
Tableau 2 Nombre de constats émis pour infractions aux règlements municipaux sur le territoire

Domaine	Année courante	Moyenne des 4 dernières années
1) Alarmes	311	412
2) Vente	2	4
3) Circulation	1 779	2 046
4) Paix, bon ordre et sécurité publique	295	470
5) Nuisance	94	132
Total :	2 481	3 063

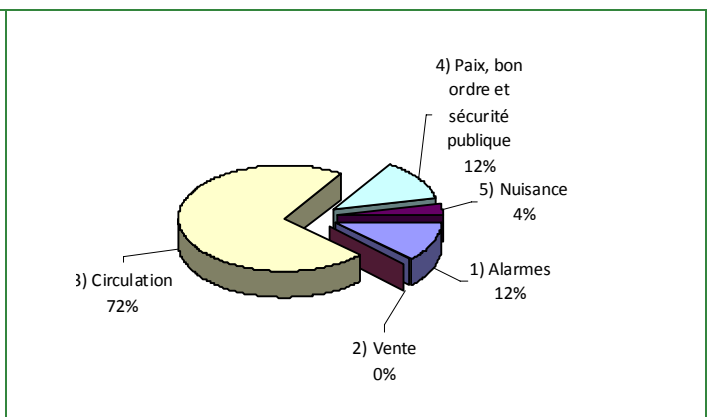
Nous constatons au tableau 2 que le nombre de constats émis pour des infractions aux règlements municipaux a connu une diminution au cours de la dernière période. Les policiers ont émis un total de 2481 constats. Il s'agit d'une baisse de 582 par rapport à la moyenne des quatre dernières années.

Évolution du nombre de constats émis pour infractions aux règlements municipaux pour l'année courante

Graphique 6 : Règlements municipaux



Graphique 7 : Catégories d'interventions



Le graphique 6 démontre que le nombre de constats municipaux émis cette année est inférieur au nombre moyen de constats émis au cours des quatre dernières années. Cet écart se situe en dessous de l'écart moyen.

Cartes d'appel

Tableau 3 Nombre de cartes d'appel sur le territoire au cours de l'année*

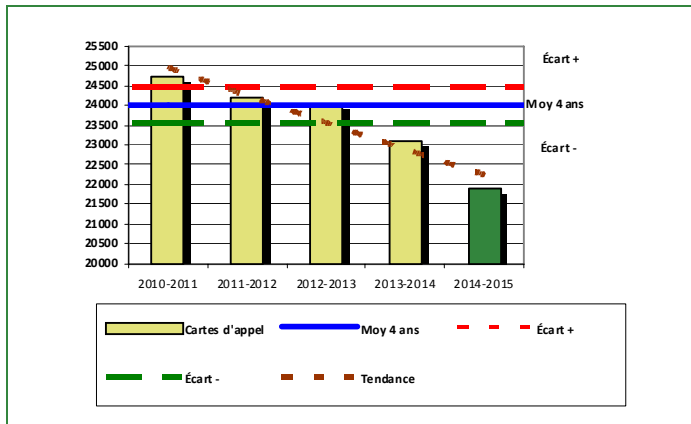
	Année courante		Moyenne des 4 dernières années	
Priorité 1	15 762		17 549	
Priorité 2	4 779		5 154	
Priorité 3	1 361		1 303	
Total :	21 902		24 006	
	Nb	%	Nb	%
Alarmes	4 021	18%	4 767	20%

Le tableau 3 des cartes d'appel trace le portrait des données de l'année courante par catégories. Nous observons que le nombre de cartes d'appel pour les alarmes a diminué de 746 par rapport à la moyenne des quatre dernières années. Quant au nombre de cartes d'appel pour les priorités 1, il a diminué de 1787 par rapport à la moyenne des quatre dernières années.

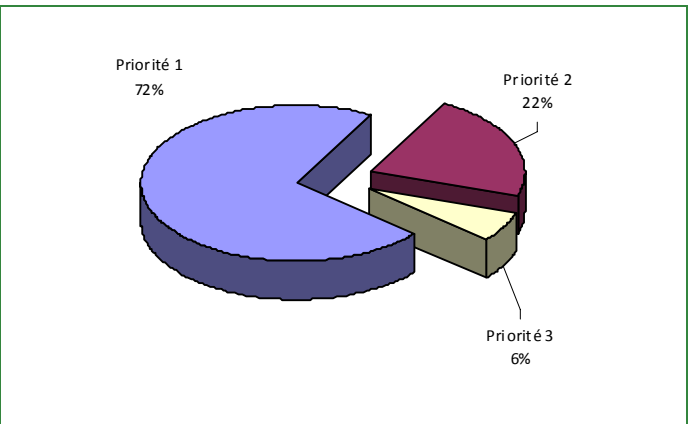
*La modernisation récente du système informatisé de gestion des appels a modifié la manière dont les données relatives aux cartes d'appel sont traitées, entraînant, de façon temporaire, une petite diminution de leur nombre pour l'année courante. La situation devrait être rétablie très prochainement.

Évolution du nombre de cartes d'appel au cours des dernières années

Graphique 8 : Nombre de cartes d'appel



Graphique 9 : Types de priorité de cartes d'appel



Le graphique 8 illustre la fluctuation du nombre total de cartes d'appel au cours des cinq dernières années. On constate que le nombre total de cartes d'appel enregistrées pour cette période se situe en dessous de la moyenne et de la zone d'écart moyen.

Le graphique 9 nous indique que les cartes d'appel de priorité 1 sont les plus nombreuses à être enregistrées pour cette année. Cette donnée peut s'expliquer par le nombre grandissant de propriétaires de système d'alarme ainsi que par le montant peu élevé de l'amende reliée à une mauvaise utilisation ou à une fausse alarme.

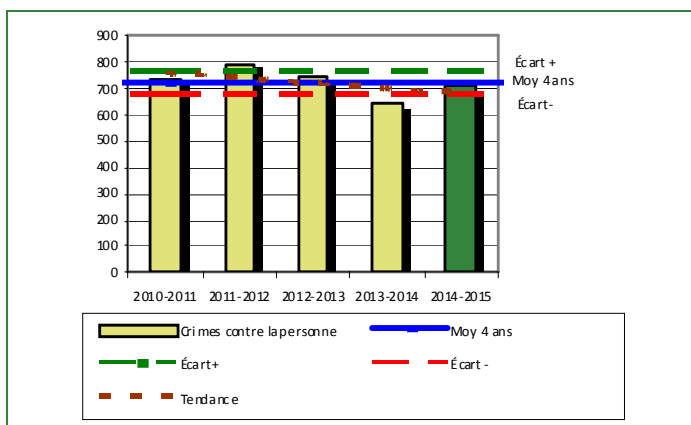
La criminalité

Tableau 4 Nombre de crimes contre la personne sur le territoire au cours de l'année

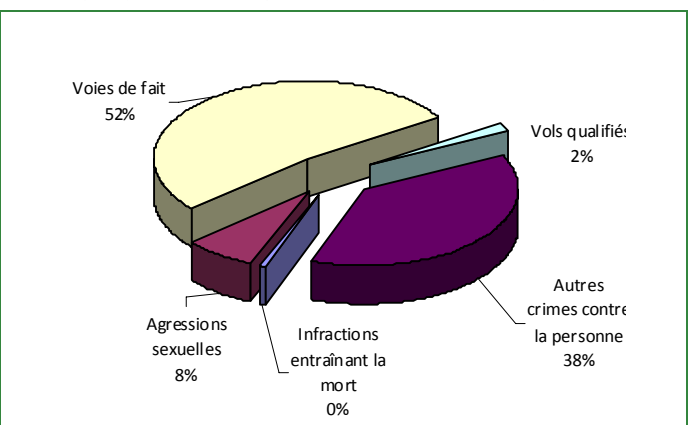
	Année courante	Moyenne des 4 dernières années
1000- Crimes contre la personne		
Infractions entraînant la mort	3	4
Agressions sexuelles	55	50
Voies de fait	372	414
Vols qualifiés	11	26
Autres crimes contre la personne	269	234
Crimes contre la personne :	710	727

Évolution du nombre de crimes contre la personne au cours des dernières années

Graphique 10 : Nombre de crimes contre la personne



Graphique 11 : Catégorie de crimes contre la personne



Le graphique 10 présente le nombre de crimes contre la personne au cours des cinq dernières années. On constate que la donnée de cette année se situe en dessous de la moyenne, mais toutefois à l'intérieur de la zone d'écart moyen. La tendance pour ce type de crime est légèrement à la baisse.

Le graphique 11 nous spécifie la répartition des événements de chacune des catégories des crimes contre la personne. On remarque alors que les voies de fait sont le type de crimes le plus fréquent en 2014-2015.

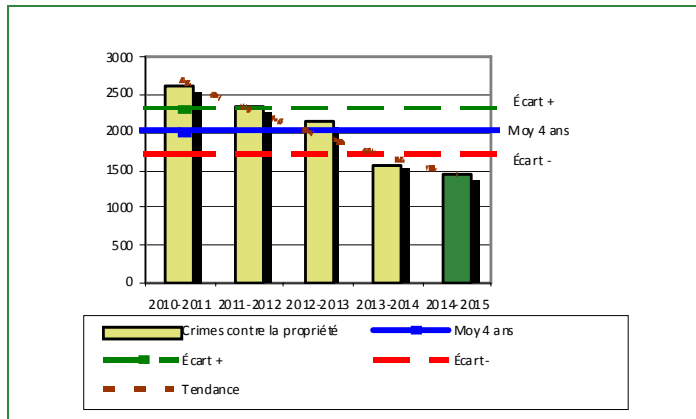
Tableau 5

Nombre de crimes contre la propriété sur le territoire au cours de l'année

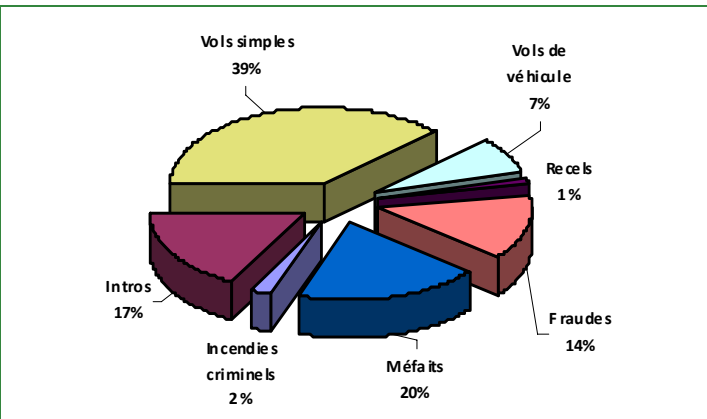
	Année courante	Moyenne des 4 dernières années
2000- Crimes contre la propriété		
Incidies criminels	32	41
Introductions par effraction	247	441
Vols simples	548	805
Vols de véhicule	104	155
Recels	20	22
Fraudes	202	225
Méfais	282	467
Crimes contre la propriété :	1 435	2 157

Évolution du nombre de crimes contre la propriété au cours des dernières années

Graphique 12 : Nombre de crimes contre la propriété



Graphique 13 : Catégories de crimes contre la propriété



Le graphique 12 des crimes contre la propriété présente les données au cours des cinq dernières années. On constate que cette année, le nombre de crimes pour ce type d'événement se situe en dessous de la moyenne et de la zone d'écart moyen.

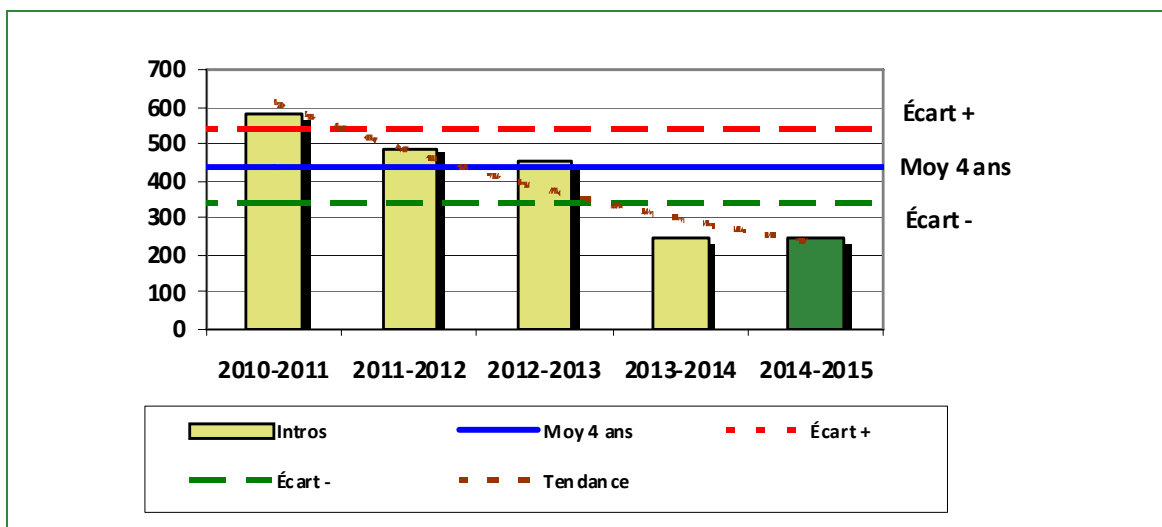
Le graphique 13 nous spécifie la répartition des événements de chacune des catégories de crimes contre la propriété. On remarque alors que les vols simples sont le type de crimes le plus fréquent au cours de l'année.

Tableau 6

Autre criminalité et interventions sur le territoire au cours de l'année

	Année courante	Moyenne des 4 dernières années
Autres criminalités		
3000- Autres infractions au Code criminel	244	421
4000 5000 - Loi réglementant drogues et stupéfiants	460	425
6000- Infractions aux autres lois fédérales	4	18
7000- Infractions aux lois provinciales	121	121
Autres criminalité :	829	985
Activités		
A- Assurances	125	93
B- Permis	45	36
C- Alarmes	4 021	4 767
E- Enquêtes	775	649
F- Événements relatifs à la RACJ	237	258
M- Mandats	3	152
P- Objets perdus ou trouvés	75	93
R- Interventions policières	786	759
V- Véhicules retrouvés ou remisés	238	322
X- Interpellation, observation et autre	9	22
Activités :	6 314	7 149
Total criminalité et activités :	9 288	11 017

GRAPHIQUE 14 : C- INTROS AU COURS DE L'ANNÉE



Le graphique 14 démontre que le nombre d'introductions par effraction de cette année est inférieur au nombre moyen des quatre dernières années. De plus, cet écart se situe en dessous de l'écart moyen.

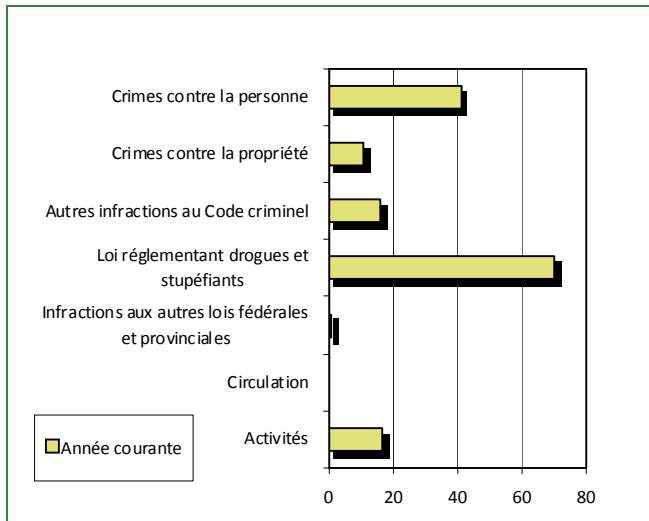
INTERVENTIONS EN MILIEU SCOLAIRE

Cette section présente les différentes interventions réalisées en milieu scolaire.

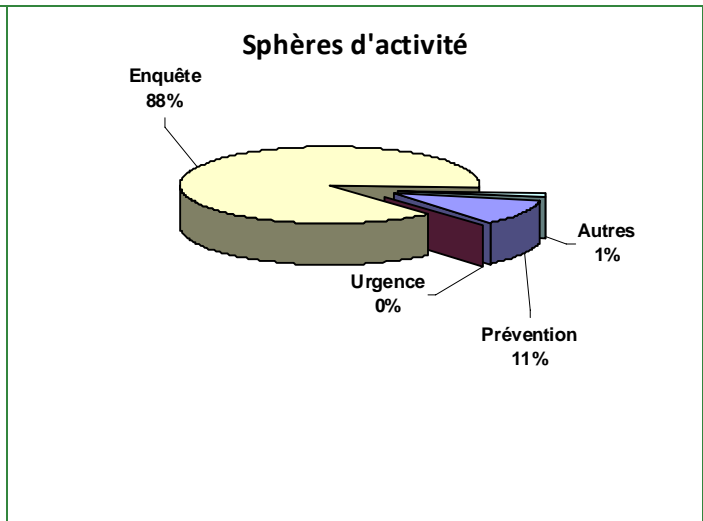
Tableau 7 Interventions réalisées dans les établissements scolaires dans le cadre du programme d'intervention en milieu scolaire

	Année courante
Dossiers d'enquête relatifs au PIMS	106
Collaborations à d'autres dossiers connexes	7
Total dossiers :	113
Établissements visités	33
Nb personnes rencontrées	3708
Nombre d'établissements visés	62

GRAPHIQUE 15 : ÉVÉNEMENTS MIP INSCRITS SUR LES RAPPORTS D'ÉVÉNEMENT DANS LE CADRE DU PROGRAMME D'INTERVENTION EN MILIEU SCOLAIRE ANNÉE COURANTE



GRAPHIQUE 16 : TEMPS CONSACRÉ AUX DIFFÉRENTES SPHÈRES D'ACTIVITÉ DANS LE CADRE DU PROGRAMME D'INTERVENTION EN MILIEU SCOLAIRE ANNÉE COURANTE



INTERVENTIONS PAR DES UNITÉS DE SOUTIEN RÉGIONALES

Cette section présente les interventions réalisées sur le territoire de la MRC par d'autres unités de soutien régionales au cours de l'année. Voici, les détails de ces interventions.

- Unité d'urgence à huit reprises
- Un peloton de recherche pour une personne disparue, avec hélicoptère et maître-chien
- Force mobile 2 à trois reprises (pour une période de 77 heures)
- Force mobile 3 à une reprise (pour une période de 32 heures)
- Maîtres-chiens à trois reprises
- Technicien en explosifs à une reprise
- Huit motoneigistes pour une période de 199 heures (émission de 16 constats et de 25 avertissements)

MESURES D'URGENCE ET ÉVÉNEMENTS MAJEURS

Ce segment vous présente la liste des différents événements majeurs survenus au cours de l'année. Voici un événement majeur ayant eu lieu :

- Inondation dans la municipalité de St-Clet qui a nécessité l'ouverture d'un poste de commandement et l'évacuation de 200 résidences.