

RAPPORT ANNUEL D'ACTIVITÉS

POSTE DE LA MRC DES
BASQUES

DE LA SÛRETÉ DU
QUÉBEC

DU 1^{ER} AVRIL 2014 AU 31 MARS 2015



MOT DU DIRECTEUR DE POSTE



C'est avec plaisir que je vous présente le rapport annuel d'activités du poste de la MRC des Basques de la Sûreté du Québec pour l'année 2014-2015. Conformément à nos engagements ainsi qu'aux priorités dégagées par le Comité de sécurité publique (CSP), nous avons poursuivi le déploiement de nos actions sur l'ensemble du territoire couvert.

On y retrouve notamment les activités réalisées en lien avec les priorités locales, les statistiques reliées à la sécurité routière, aux règlements municipaux, aux événements criminels et au traitement des cartes d'appel.

Ce rapport et ses résultats vous permettront d'assurer le suivi de la performance des services de la Sûreté du Québec.



Steve Cassistat

PRIORITÉS LOCALES

Voici les priorités locales identifiées par le CSP pour l'année 20XX-20XX et l'évolution des activités réalisées.

Priorité : Les abus et les fraudes à l'égard des personnes âgées

DESCRIPTION DES ACTIVITÉS	COMMENTAIRES	NB ACTIVITÉS
Conférence aîné-avisé	À Saint-Jean-de-Dieu	1
Conférence aîné-avisé	À Trois-Pistoles	2

Priorité : Les jeunes et la sécurité routière

DESCRIPTION DES ACTIVITÉS	COMMENTAIRES	NB ACTIVITÉS
Journée IMPACT	Réalisé en mai 2014 à Trois-Pistoles	1

Priorité : Limites de vitesse dans les zones de 50 km/h et 70 km/h

DESCRIPTION DES ACTIVITÉS	COMMENTAIRES	NB ACTIVITÉS
Zone 50 km/h	551 constats d'infraction	
Zone 70 km/h	336 constats d'infraction	

Priorité : Stupéfiants et programme d'intervention en milieu scolaire (PIMS)

DESCRIPTION DES ACTIVITÉS	COMMENTAIRES	NB ACTIVITÉS
Présence du PIMS aux écoles secondaires	Prévention milieu scolaire	43
Présence des patrouilleurs aux écoles secondaires	Prévention milieu scolaire	29
Dossiers stupéfiants	Intervention avec arrestation	25

DEMANDES PONCTUELLES DES ÉLUS ET DES CITOYENS

Voici les demandes ponctuelles des élus et des citoyens qui ont été adressées à la Sûreté au cours de la dernière année.

DESCRIPTION DES DEMANDES	ACTION* (V, T, C)	NB REQUÊTES	COMMENTAIRES	NB ACTIVITÉS
Plaintes de sécurité routière	C	14	Toutes ont été résolues à la satisfaction des demandeurs	105

*LÉGENDE

(V) en validation : Requêtes reçues et en période d'évaluation afin de confirmer si elles sont fondées ou non et si elles nécessitent des interventions spécifiques.

(T) en traitement : Requêtes validées et fondées pour lesquelles des activités sont effectuées afin de régler la problématique visée (ex. : patrouilles, surveillances, radar, etc.)

(C) clos : Requêtes qui sont résolues suite à des activités effectuées ou qui sont non fondées.

PRÉVENTION

Toujours en réponse aux besoins et aux réalités locales, les postes de la Sûreté tiennent des activités de prévention dans l'ensemble des municipalités qu'elle dessert, c'est-à-dire des mesures proactives et non pénales, qui ont pour but spécifique de réduire la criminalité en agissant sur les facteurs qui la déterminent, sur les circonstances et l'environnement dans lequel sont commis les délits.

La grande majorité des activités de prévention se tiennent au quotidien, dans le cadre des interventions de l'ensemble des patrouilleurs.

Voici les principales activités de prévention réalisées au cours de la dernière année :

Activités de prévention réalisées au cours de l'année

DESCRIPTION DES ACTIVITÉS	COMMENTAIRES	NB ACTIVITÉS
Journée de la famille à Trois-Pistoles	Activité prévention sécurité routière	1
Rencontre IMPACT à Trois-Pistoles	Activité prévention sécurité routière, volet code criminel	1
Opti-Vélo à Trois-Pistoles	Prévention sécurité routière, volet vélo	1
Festival Grande Virée, Saint-Jean-de-Dieu	Prévention sécurité publique	1
Festival Écho Fête de Trois-Pistoles	Prévention sécurité publique	1
École secondaire Trois-Pistoles	Prévention sur l'intimidation	1
Opération burinage Mont Saint-Mathieu	Prévention sur les vols des équipements de ski	1

POLICE DE PROXIMITÉ

La Sûreté du Québec s'est formellement engagée dans une approche professionnelle de type communautaire.

Cette philosophie de travail comprend les cinq grands principes suivants :

- La présence familière;
- La qualité de services;
- Le partenariat;
- La consultation de la clientèle;
- La résolution de problèmes.

Cette section présente les principales activités réalisées par l'approche de police de proximité.

Présence familière et parrainage

À la Sûreté du Québec, la présence familière s'exprime par le parrainage des municipalités.

Voici les principales activités de parrainage (rencontres et échanges avec les acteurs-clés) réalisées par nos membres cette année. Ces activités sont en lien avec les priorités locales identifiées par notre CSP.

DESCRIPTION	COMMENTAIRES	NB ACTIVITÉS
Rencontre des parrains avec élus désignés, maires, DG		42

Résolution de problème

L'approche stratégique en résolution de problèmes (ASRP) permet d'associer des incidents autrement traités un par un, d'en dégager une compréhension globale et de rechercher des solutions durables, le tout en ayant recours aux partenaires et aux ressources des milieux affectés par des problématiques communes.

Voici les incidents traités par l'approche stratégique en résolution de problème au cours de la dernière année :

DESCRIPTION ET COMMENTAIRES
Il n'y a pas eu de problématique demandant la réalisation d'un ARSP.

Activités communautaires réalisées au cours de l'année

DESCRIPTION ET COMMENTAIRES
Course à pied au Mont Saint-Mathieu à Saint-Mathieu-de-Rioux réalisée en septembre 2014.

STATISTIQUES OPÉRATIONNELLES

Cette section est consacrée aux statistiques en matière d'activités :

- De sécurité des réseaux de transport;
- Des règlements municipaux;
- D'événements criminels;
- Du traitement des cartes d'appel.

Les résultats qui vous sont présentés dans cette section vous permettront tout particulièrement d'évaluer la performance de la Sûreté au cours de la dernière année.

Afin de mettre en perspective ces données et d'en analyser l'évolution, vous pourrez également les comparer avec la moyenne des quatre dernières années.

De plus, afin d'en faciliter l'analyse, ces données vous sont présentées à l'aide de deux types de graphiques.

Chacun des graphiques de type histogramme indique les résultats pour les cinq dernières années. Une ligne trace la moyenne des quatre dernières années.

Ces graphiques permettent aussi de situer les résultats de la dernière année par rapport à la **zone d'écart normal**. L'écart normal est calculé à partir de la moyenne des différences entre les données de chacune des années, avec la moyenne des quatre dernières années. Visuellement, il s'agit de la zone comprise entre les lignes « écart + » et « écart - ». Les résultats qui s'écartent de cette zone méritent une attention particulière du CSP.

Des graphiques de type « pointe de tarte » accompagnent également des histogrammes afin d'illustrer plus précisément la répartition des catégories de types d'événement plus préoccupants.

Notez que les données de cette section concernent l'ensemble du territoire couvert par les effectifs du poste MRC des Basques. Les résultats pour chacune des municipalités vous sont présentés en annexes.

Tableau 1 Nombre de collisions et d'interventions couvertes sur le territoire excluant le réseau autoroutier, s'il y a lieu

		Année courante	Moyenne des 4 dernières années
Collisions	Collisions mortelles	3	0
	Collisions avec blessés graves	2	0
	Collisions avec blessés légers	30	48
	Autres collisions avec blessés	1	1
	Collisions matérielles	177	164
	Sous-total :	213	213
Interventions	Avertissement nautique	22	7
	Capacités affaiblies	20	29
	Autres crimes	45	40
	Constats provinciaux	2 420	1 864
	Constats municipaux	435	369
	AVVR	39	23
	Avertissement	582	225
	Sous-total :	3 563	2 557

Collisions

Le tableau des collisions permet de constater une stabilité du bilan routier au cours de l'année courante. En effet, un total de 213 collisions a été couvert, soit un statut quo de 213 collisions par rapport au nombre moyen de collisions des quatre dernières années.

La détérioration la plus marquante se situe au niveau des collisions mortelles, 3 collisions mortelles ont eu lieu, ce qui représente une hausse de 3 par rapport aux années précédentes.

Au niveau des collisions matérielles, 177 collisions ont été couvertes soit une hausse de 13 par rapport à la moyenne des quatre dernières années.

Notons enfin que nous avons couvert 3 collisions mortelles.

Interventions

Le nombre d'interventions en sécurité routière a connu une nette amélioration au cours de l'année courante. Les policiers de la MRC ont procédé à 621 interventions. Il s'agit d'une progression de 373 par rapport à la moyenne des quatre dernières années.

Au niveau des constats d'infraction provinciaux, 2420 constats ont été émis, soit une progression de 556 par rapport à la moyenne des quatre dernières années.

Au niveau des constats d'infraction municipaux, 435 constats ont été émis, soit une progression de 66 par rapport à la moyenne des quatre dernières années.

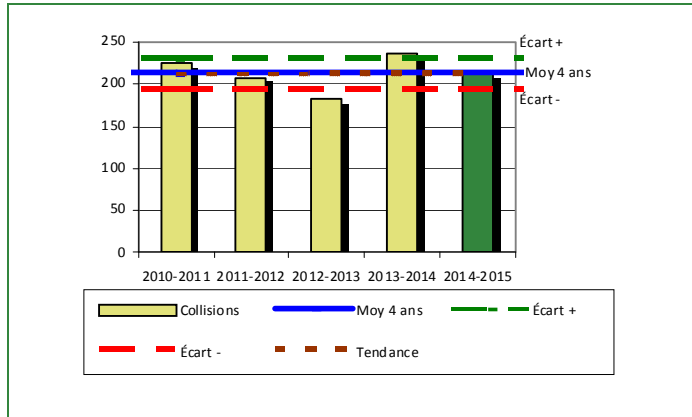
Quant aux infractions de capacités de conduite affaiblies, 20 ont été émis, soit un recul de 9 par rapport à la moyenne des quatre dernières années.

Au niveau des autres crimes, 45 constats ont été émis, ce qui représente une progression de 5 par rapport à la moyenne des quatre dernières années.

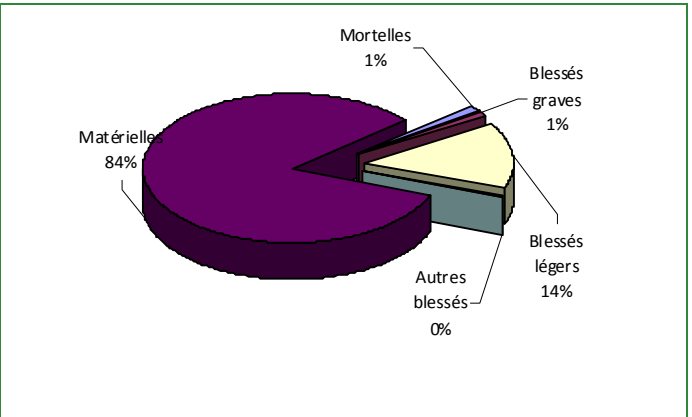
Les avis de vérification d'un véhicule routier sont au nombre de 39, soit une progression de 16 par rapport à la moyenne des quatre dernières années.

Évolution du nombre de collisions et d'interventions au cours des dernières années

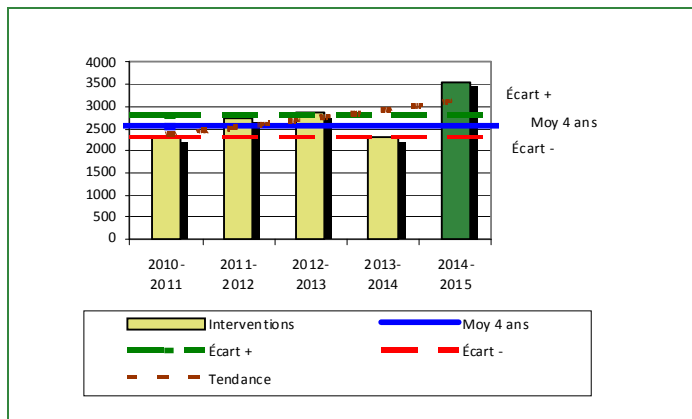
Graphique 1 : Collisions



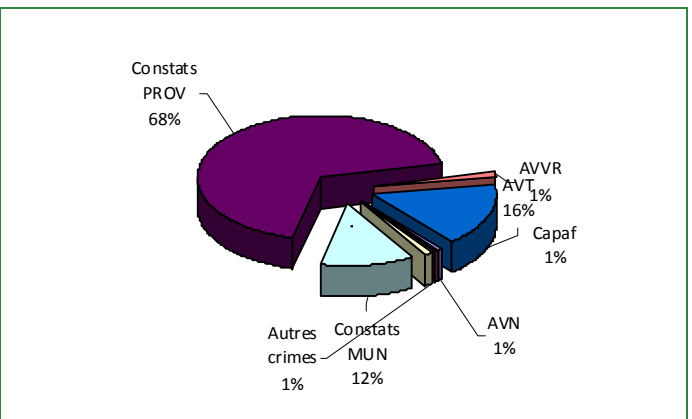
Graphique 2 : Catégories de collisions



Graphique 3 : Interventions



Graphique 4 : Catégories d'interventions



Le graphique 1 des collisions nous permet de constater que le nombre de collisions de cette année est stable au nombre moyen de collisions depuis les quatre dernières années. De plus, cet écart se situe au dans la moyenne de l'écart moyen.

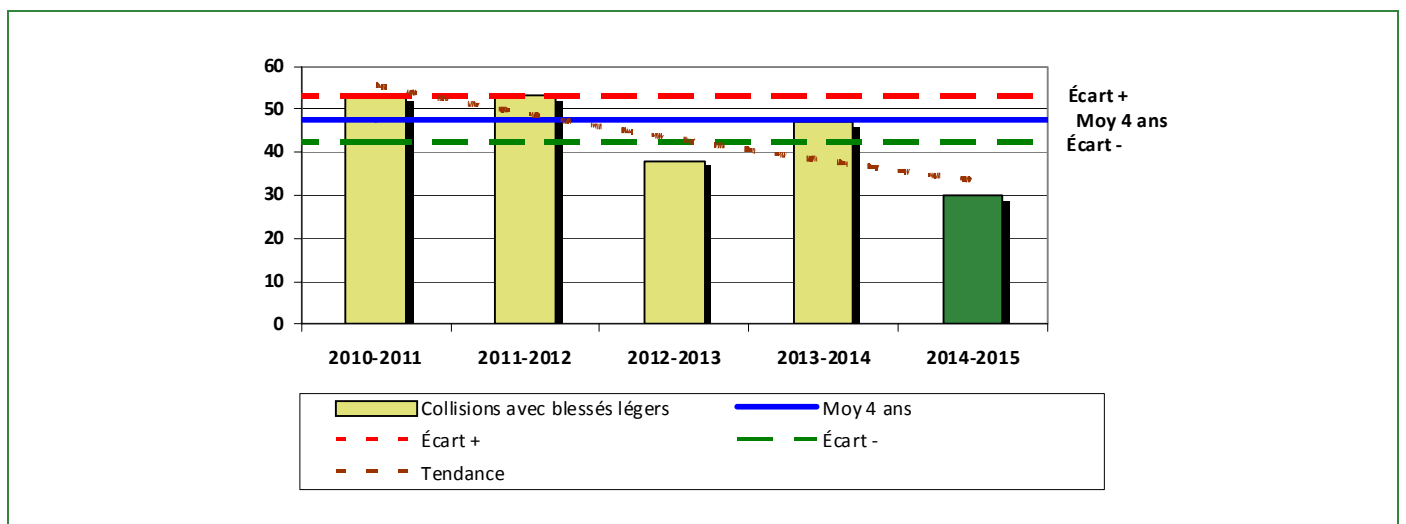
Nous constatons également que la tendance du nombre de collisions par rapport aux dernières années est stable.

Le graphique 2 démontre que les collisions avec blessés représentent 16% des collisions survenues au cours de l'année.

Le graphique 3 des interventions démontre qu'il y a augmentation du nombre moyen d'interventions depuis les quatre dernières années. De plus, cet écart se situe au-dessus de la zone d'écart moyen.

Le graphique 4 démontre que les constats provinciaux sont la catégorie d'interventions la plus fréquente cette année.

Graphique 5 : Collisions avec blessés légers au cours des dernières années



Ce graphique présente le fait le plus saillant au niveau des statistiques de sécurité des réseaux de transport. Nous constatons que le nombre de collisions avec blessés légers cette année est inférieur au nombre moyen de collisions avec blessés légers depuis les quatre dernières années. Cet écart se situe particulièrement au en dessous de la zone d'écart moyen. Cette situation pourrait s'expliquer par une amélioration du bilan routier.

Règlements municipaux

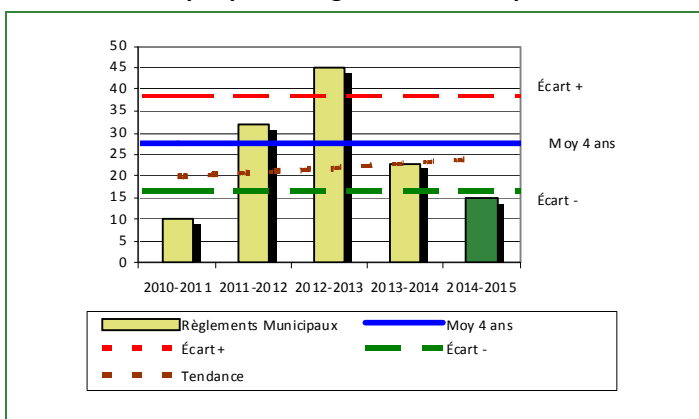
Tableau 2 Nombre de constats émis pour infractions aux règlements municipaux sur le territoire

Domaine	Année courante	Moyenne des 4 dernières années
1) Alarmes	0	0
2) Vente	0	0
3) Circulation	4	19
4) Paix, bon ordre et sécurité publique	11	4
5) Nuisance	5	4
Total :	20	28

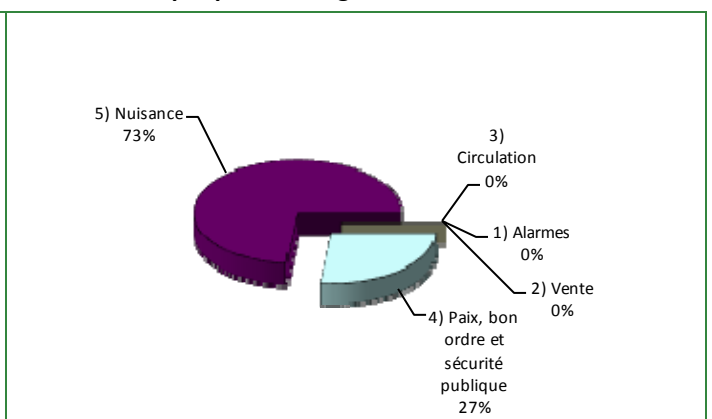
Nous constatons au tableau 2 que le nombre de constats émis pour des infractions aux règlements municipaux a connu une diminution au cours de la dernière période. Les policiers ont émis un total de 20 constats. Il s'agit d'un recul de 8 en comparaison à la moyenne des quatre dernières années.

Évolution du nombre de constats émis pour infraction aux règlements municipaux pour l'année courante

Graphique 6 : Règlements municipaux



Graphique 7 : Catégories d'interventions



Le graphique 6 démontre que le nombre de constats municipaux émis cette année est inférieur au nombre moyen de constats émis depuis les quatre dernières années. De plus, cet écart se situe en dessous de l'écart moyen.

Cartes d'appel

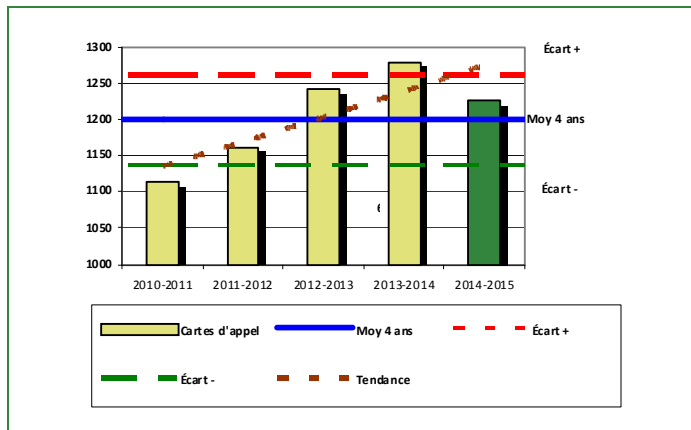
Tableau 3 Nombre de cartes d'appel sur le territoire au cours de l'année

	Année courante		Moyenne des 4 dernières années	
Priorité 1	864		865	
Priorité 2	281		265	
Priorité 3	82		70	
Total :	1 227		1 200	
	Nb	%	Nb	%
Alarmes	93	8%	94	8%

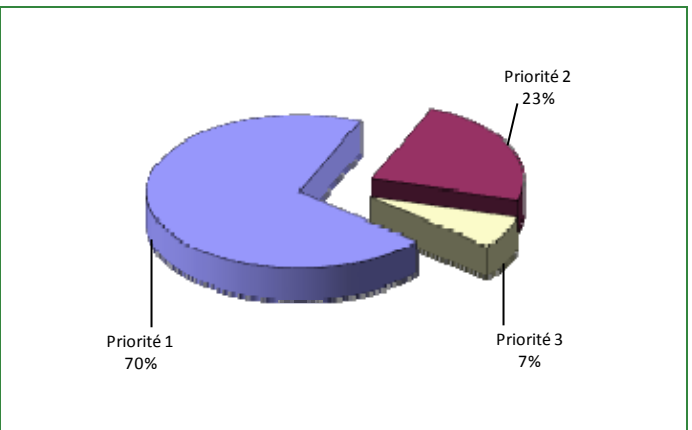
Le tableau 3 des cartes d'appel trace le portrait des données de l'année courante par catégories. Nous observons que le nombre de cartes d'appel au total est resté stable par rapport à la moyenne des 4 dernières années.

Évolution du nombre de cartes d'appel au cours des dernières années

Graphique 8 : Nombre de cartes d'appel



Graphique 9 : Types de priorité de cartes d'appel



Le graphique 8 illustre la fluctuation du nombre total de cartes d'appel au cours des cinq dernières années. On constate que le nombre total de cartes d'appel enregistrées pour cette période se situe au-dessus de la moyenne. Cependant, cet écart demeure dans la zone d'écart moyen.

Le graphique 9 nous indique que les cartes d'appel de priorité 1 sont les plus nombreuses à être enregistrées pour cette année. Cette donnée peut s'expliquer par le fait que les demandeurs communiquent pour signaler des appels prioritaires.

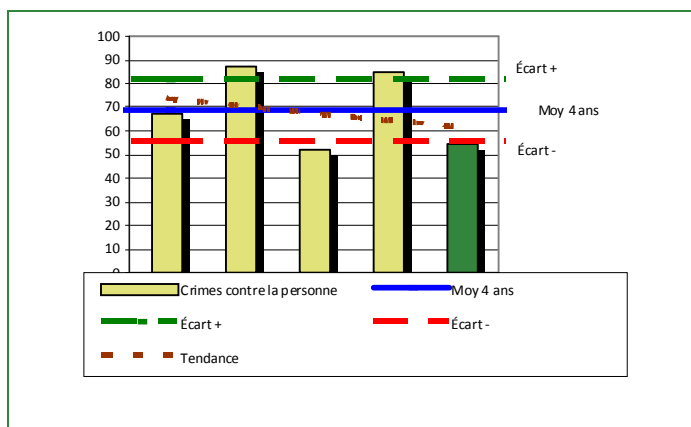
La criminalité

Tableau 4 Nombre de crimes contre la personne sur le territoire au cours de l'année

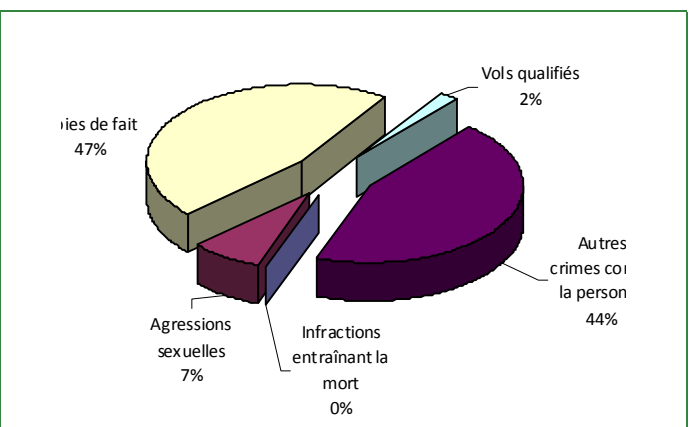
	Année courante	Moyenne des 4 dernières années
1000- Crimes contre la personne		
Infractions entraînant la mort	0	0
Agressions sexuelles	4	5
Voies de fait	25	38
Vols qualifiés	1	0
Autres crimes contre la personne	24	30
Crimes contre la personne :	54	73

Évolution du nombre de crimes contre la personne au cours des dernières années

Graphique 10 : Nombre de crimes contre la personne



Graphique 11 : Catégorie de crimes contre la personne



Le graphique 10 présente le nombre de crimes contre la personne au cours des cinq dernières années. On constate que la donnée de cette année se situe en dessous de la moyenne mais au-dessus de la courbe de la ligne de l'écart moyen. On observe également que la courbe de la tendance pour ce type de crime est cependant descendante. Cela s'explique par une diminution des crimes contre la personne.

Le graphique 11 nous spécifie le nombre d'événements pour chacune des catégories des crimes contre la personne. On remarque alors que les voies de fait sont le type de crimes le plus fréquent pour cette année.

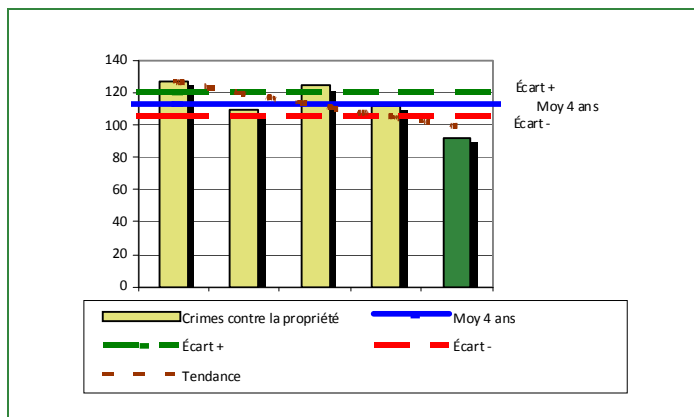
Tableau 5

Nombre de crimes contre la propriété sur le territoire au cours de l'année

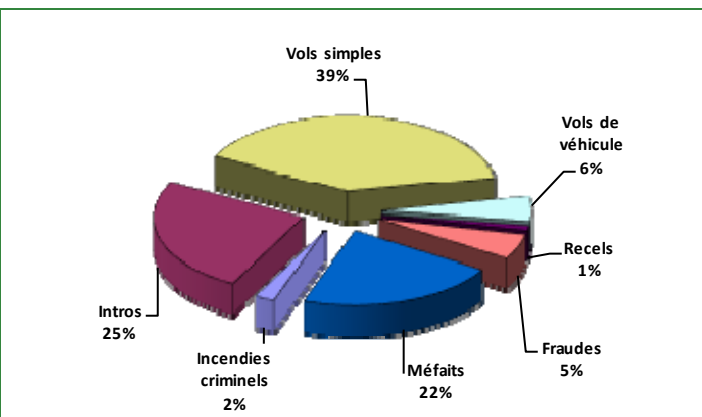
	Année courante	Moyenne des 4 dernières années
2000- Crimes contre la propriété		
Incendies criminels	2	2
Introductions par effraction	23	27
Vols simples	36	41
Vols de véhicule	5	6
Recels	1	2
Fraudes	5	6
Méfaits	20	34
Crimes contre la propriété :	92	118

Évolution du nombre de crimes contre la propriété au cours des dernières années

Graphique 12 : Nombre de crimes contre la propriété



Graphique 13 : Catégories de crimes contre la propriété



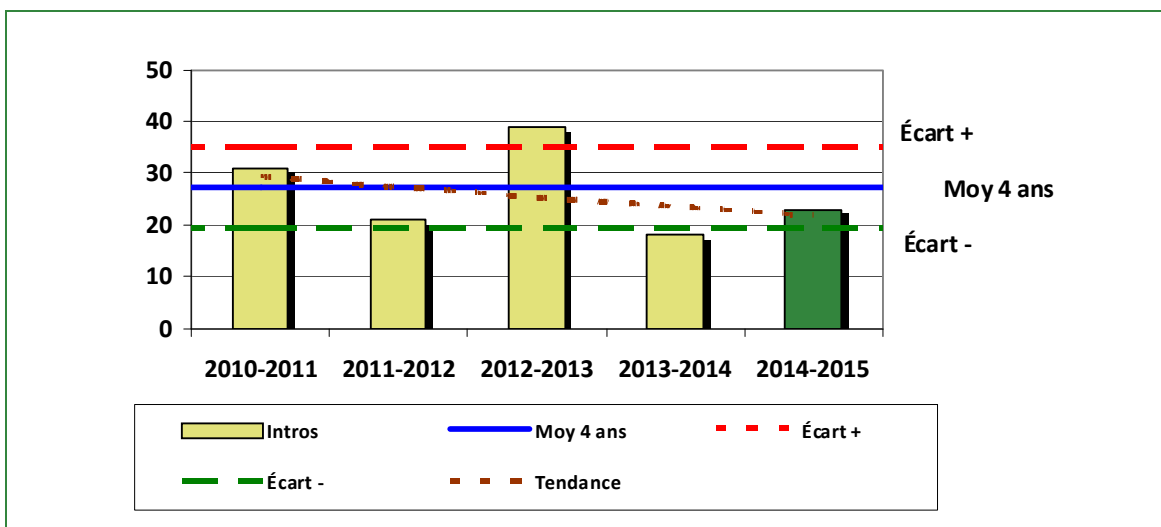
Le graphique 12 des crimes contre la propriété présente les données au cours des cinq dernières années. On constate que cette année, le nombre de crimes pour ce type d'événement se situe en dessous de la moyenne. De plus, cet écart se situe en dessous de la zone d'écart moyen.

Le graphique 13 nous spécifie le nombre d'événements pour chacune de catégories de crimes contre la propriété. On remarque alors que les vols simples sont le type de crimes le plus fréquent au cours de l'année. On peut expliquer cette situation par une petite série de vols simples commis par quelques mineurs qui ont été arrêtés.

Tableau 6 Autre criminalité et interventions sur le territoire au cours de l'année

	Année courante	Moyenne des 4 dernières années
Autres criminalités		
3000- Autres infractions au Code criminel	30	35
4000 5000 - Loi réglementant drogues et stupéfiants	24	21
6000- Infractions aux autres lois fédérales	1	1
7000- Infractions aux lois provinciales	8	8
Autres criminalité :	63	64
Activités		
A- Assistances	12	11
B- Permis	11	4
C- Alarmes	93	94
E- Enquêtes	89	61
F- Événements relatifs à la RACJ	29	32
M- Mandats	9	15
P- Objets perdus ou trouvés	6	9
R- Interventions policières	186	159
V- Véhicules retrouvés ou remisés	15	9
X- Interpellation, observation et autre	7	4
Activités :	457	397
Total criminalité et activités :	666	652

GRAPHIQUE 14 : C- INTROS AU COURS DE L'ANNÉE



Le graphique 14 démontre que le nombre d'introduction par effraction de cette année est inférieur au nombre moyen d'introduction par effraction depuis les cinq dernières années. De plus, cet écart se situe en dessous de l'écart moyen.

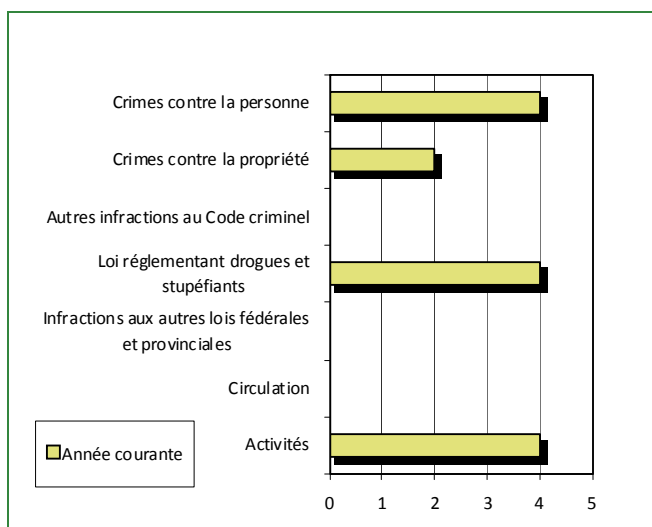
INTERVENTIONS EN MILIEU SCOLAIRE

Cette section présente les différentes interventions réalisées en milieu scolaire.

Tableau 7 Interventions réalisées dans les établissements scolaires dans le cadre du programme d'intervention en milieu scolaire

	Année courante
Dossiers d'enquête relatifs au PIMS	13
Collaborations à d'autres dossiers connexes	2
Total dossiers :	15
Établissements visités	12
Nb personnes rencontrées	556
Nombre d'établissements visés	14

GRAPHIQUE 15 : ÉVÉNEMENTS MIP INSCRITS SUR LES RAPPORTS D'ÉVÉNEMENT DANS LE CADRE DU PROGRAMME D'INTERVENTION EN MILIEU SCOLAIRE ANNÉE COURANTE



INTERVENTIONS PAR DES UNITÉS DE SOUTIEN RÉGIONALES

Cette section présente les interventions réalisées sur le territoire de la MRC par d'autres unités de soutien de régionales au cours de l'année. Voici, les détails de ces interventions (date, le nombre de policiers impliqués, nombre heures où ils ont été présents ainsi que le nom des unités qui sont intervenues).

- Le 5 mars 2015, un dossier drogue MRC a nécessité l'assistance de 4 enquêteurs de la DERE* de Rimouski ainsi que la participation d'un maître-chien de l'équipe cynophile de Québec.

*DERE : Division des enquêtes régionales Est

ACTIVITÉS DIGNES D'INTÉRÊT

Voici les activités dignes d'intérêt ayant eu lieu au cours de l'année et qui n'ont pas été mentionnées dans les sections précédentes.

- Dans le cadre du programme PRES (Plan de réponse pour des établissements sécuritaires), quatre (4) pratiques ont eu lieu dans les écoles.