

# RAPPORT ANNUEL D'ACTIVITÉS

---

POSTE DE LA MRC DES CHENAUX  
DE LA SÛRETÉ DU QUÉBEC

DU 1<sup>ER</sup> AVRIL 2014 AU 31 MARS 2015



## MOT DU DIRECTEUR DE POSTE

---



C'est avec plaisir que je vous présente le rapport annuel d'activités du poste de la MRC Des Chenaux de la Sûreté du Québec pour l'année 2014-2015. Conformément à nos engagements ainsi qu'aux priorités dégagées par le Comité de sécurité publique (CSP), nous avons poursuivi le déploiement de nos actions sur l'ensemble du territoire couvert.

On y retrouve notamment les activités réalisées en lien avec les priorités locales, les statistiques reliées à la sécurité routière, aux règlements municipaux, aux événements criminels et au traitement des cartes d'appel.

Ce rapport et ses résultats vous permettront d'assurer le suivi de la performance des services de la Sûreté du Québec.

Lieutenant Michel Fournier

# PRIORITÉS LOCALES

Voici les priorités locales identifiées par le CSP pour l'année 2014-2015 et l'évolution des activités réalisées.

## **Priorité 1 : Porter une attention particulière à l'école secondaire Le Tremplin de Ste-Geneviève-de-Batiscan**

DESCRIPTION DES ACTIVITÉS	COMMENTAIRES	NB ACTIVITÉS
Patrouille spécifique	Surveillance et détection	121
Présence sur l'heure du diner	Approche communautaire et détection	38
Surveillance des autobus	Sécurité des écoliers	42

## **Priorité 2 : Porter une attention particulière à l'intersection de la Route 352 et du rang St-Alexis à St-Maurice**

DESCRIPTION DES ACTIVITÉS	COMMENTAIRES	NB ACTIVITÉS
Surveillance routière		194
Couverture d'accident		1

## **Priorité 3 : Porter une attention particulière à la vitesse des véhicules en face de l'école De La Source à St-Maurice (début le 29 octobre 2014)**

DESCRIPTION DES ACTIVITÉS	COMMENTAIRES	NB ACTIVITÉS
Opération cinémomètre entre 6h et 8h		10
Opération cinémomètre entre 17h et 19h		20
Opération cinémomètre autres heures		42

# DEMANDES PONCTUELLES DES ÉLUS ET DES CITOYENS

Voici les demandes ponctuelles des élus et des citoyens qui ont été adressées à la Sûreté au cours de la dernière année.

DESCRIPTION DES DEMANDES	ACTION* (V, T, C)	NB REQUÊTES	COMMENTAIRES	NB ACTIVITÉS
Trafic lourd rang St-Félix	C		St-Narcisse	1
Surveiller derrière gymnase	T		St-Narcisse	4
Chiens errants	C		St-Luc-de-Vincennes	1
Excès vitesse jeunes contrevenants	C		St-Luc-de-Vincennes	4
Bruit	C		Ste-Geneviève-de-Batiscan	1
Stationnement	V		St-Prosper (rue Principale)	1
École, terrain balle, cabane patin	T		St-Stanislas	2

## \*LÉGENDE

(V) en validation : Requêtes reçues et en période d'évaluation afin de confirmer si elles sont fondées ou non et si elles nécessitent des interventions spécifiques.

(T) en traitement : Requêtes validées et fondées pour lesquelles des activités sont effectuées afin de régler la problématique visée (ex. : patrouilles, surveillances, radar, etc.)

(C) clos : Requêtes qui sont résolues suite à des activités effectuées ou qui sont non fondées.

## PRÉVENTION

Toujours en réponse aux besoins et aux réalités locales, les postes de la Sûreté tiennent des activités de prévention dans l'ensemble des municipalités qu'elle dessert, c'est-à-dire des mesures proactives et non pénales, qui ont pour but spécifique de réduire la criminalité en agissant sur les facteurs qui la déterminent, sur les circonstances et l'environnement dans lequel sont commis les délits.

La grande majorité des activités de prévention se tiennent au quotidien, dans le cadre des interventions de l'ensemble des patrouilleurs.

Voici les principales activités de prévention réalisées au cours de la dernière année :

### Activités de prévention réalisées au cours de l'année

DESCRIPTION DES ACTIVITÉS	COMMENTAIRES	NB ACTIVITÉS
Rencontre des finissants 5 <sup>e</sup> secondaire	Prévention pour alcool, drogue et conduite	2
Sécuri-jour St-Narcisse	Sécurité à vélo	1
Rencontre AFEAS Ste-Anne-de-la-Pérade	Aîné-avisé, prévention, vol, fraude, abus	1
Rencontre prévention sur les fraudes	Commerçants (concernant la fausse monnaie)	8

# POLICE DE PROXIMITÉ

La Sûreté du Québec s'est formellement engagée dans une approche professionnelle de type communautaire.

Cette philosophie de travail comprend les cinq grands principes suivants :

- La présence familière;
- La qualité de services;
- Le partenariat;
- La consultation de la clientèle;
- La résolution de problèmes.

Cette section présente les principales activités réalisées par l'approche de police de proximité.

## Présence familière et parrainage

À la Sûreté du Québec, la présence familière s'exprime par le parrainage des municipalités.

Voici les principales activités de parrainage (rencontres et échanges avec les acteurs-clés) réalisées par nos membres cette année. Ces activités sont en lien avec les priorités locales identifiées par notre CSP.

DESCRIPTION	COMMENTAIRES	NB ACTIVITÉS
Pré-rencontre conseil municipal	St-Narcisse	1
Bilan Association des pourvoyeurs de la rivière Ste-Anne	Rencontre pour finaliser les 76 <sup>e</sup> et 77 <sup>e</sup> éditions	2
Rencontre Entente Multisectorielle	Révision annuelle de l'entente entre les différents partenaires qui sont : DPCP, Centre Jeunesse et Policiers	1
Rencontre Entente-Multi Aînés	Mise à jour du dossier	1
Table Socio-judiciaire	Rencontre d'échanges avec CIUSSS, DPCP, Centre Jeunesse, OJA aux trois pivots	1
Plan des mesures d'urgence	St-Prosper	1
Rencontre municipale par parrain	Échanges avec les maires et directeurs généraux de toutes les municipalités de la MRC	91
Rencontre directeurs services incendie de toutes les municipalités		1

## Activités communautaires réalisées au cours de l'année

DESCRIPTION ET COMMENTAIRES
25 mai : Fête familiale de la MRC Des Chenaux à Champlain Sensibiliser les gens à la sécurité en général.
29 mai : Métier « policier » pour les 1 <sup>ères</sup> secondaires à l'école secondaire Le Tremplin Rencontre des étudiants des classes de 1 <sup>ères</sup> secondaires afin de leur faire connaître le métier de policier.
5 octobre : Porte ouverte pompiers Ste-Anne-de-la-Pérade Sensibiliser la population de la municipalité de Ste-Anne-de-la-Pérade aux services d'urgence (premiers répondants, pompiers et policiers)



# STATISTIQUES OPÉRATIONNELLES

Cette section est consacrée aux statistiques en matière d'activités :

- De sécurité des réseaux de transport;
- Des règlements municipaux;
- D'événements criminels;
- Du traitement des cartes d'appel.

Les résultats qui vous sont présentés dans cette section vous permettront tout particulièrement d'évaluer la performance de la Sûreté au cours de la dernière année.

Afin de mettre en perspective ces données et d'en analyser l'évolution, vous pourrez également les comparer avec la moyenne des quatre dernières années.

De plus, afin d'en faciliter l'analyse, ces données vous sont présentées à l'aide de deux types de graphiques.

Chacun des graphiques de type histogramme indique les résultats pour les cinq dernières années. Une ligne trace la moyenne des quatre dernières années.

Ces graphiques permettent aussi de situer les résultats de la dernière année par rapport à la **zone d'écart normal**. L'écart normal est calculé à partir de la moyenne des différences entre les données de chacune des années, avec la moyenne des quatre dernières années. Visuellement, il s'agit de la zone comprise entre les lignes « écart + » et « écart - ». Les résultats qui s'écartent de cette zone méritent une attention particulière du CSP.

Des graphiques de type « pointe de tarte » accompagnent également des histogrammes afin d'illustrer plus précisément la répartition des catégories de types d'événement plus préoccupants.

Notez que les données de cette section concernent l'ensemble du territoire couvert par les effectifs du poste MRC Des Chenaux. Les résultats pour chacune des municipalités vous sont présentés en annexes.

**Tableau 1** Nombre de collisions et d'interventions couvertes sur le territoire excluant le réseau autoroutier

Collisions		Année courante	Moyenne des 4 dernières années
	Collisions mortelles	1	2
	Collisions avec blessés graves	1	0
	Collisions avec blessés légers	61	60
	Autres collisions avec blessés	1	2
	Collisions matérielles	166	176
	<b>Sous-total :</b>	<b>230</b>	<b>239</b>
Interventions			
	Avertissement nautique	0	1
	Capacités affaiblies	18	20
	Autres crimes	24	18
	Constats provinciaux	1 217	1 418
	Constats municipaux	362	336
	AVVR	24	29
	Avertissement	1 202	1 015
	<b>Sous-total :</b>	<b>2 847</b>	<b>2 837</b>

**Collisions**

Le tableau des collisions permet de constater une amélioration du bilan routier au cours de l'année courante. En effet, un total de 230 collisions a été couvert, soit une baisse de 9 collisions par rapport au nombre moyen de collisions des quatre dernières années.

L'amélioration la plus marquante se situe au niveau des collisions matérielles, 166 collisions matérielles ont eu lieu, ce qui représente une baisse de 10 par rapport aux années précédentes.

Au niveau des collisions blessés légers, 61 collisions ont été couverts soit une hausse de 1 par rapport à la moyenne des quatre dernières années.

Notons enfin que nous avons couvert 1 collision mortelle.

**Interventions**

Le nombre d'interventions en sécurité routière a connu une amélioration au cours de l'année courante. Les policiers de la MRC ont procédé à 2 847 interventions. Il s'agit d'une progression de 10 par rapport à la moyenne des quatre dernières années.

Au niveau des constats d'infraction provinciaux, 1 217 constats ont été émis, soit un recul de 201 par rapport à la moyenne des quatre dernières années.

Au niveau des constats d'infraction municipaux, 362 constats ont été émis, soit une progression de 26 par rapport à la moyenne des quatre dernières années.

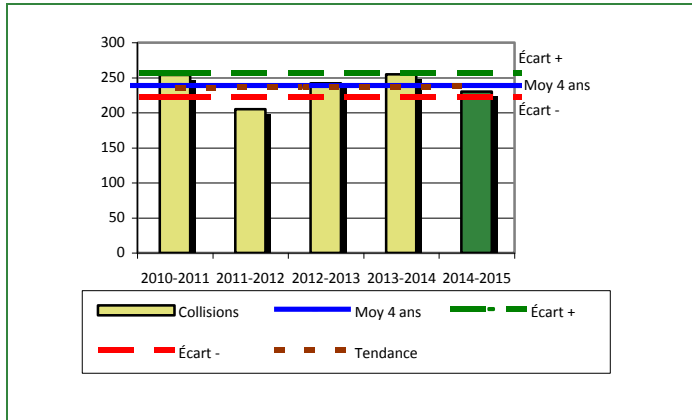
Quant aux infractions de capacités de conduite affaiblies, 18 ont été émis, soit un recul de 2 par rapport à la moyenne des quatre dernières années.

Au niveau des autres crimes, 24 constats ont été émis, ce qui représente une progression de 6 par rapport à la moyenne des quatre dernières années.

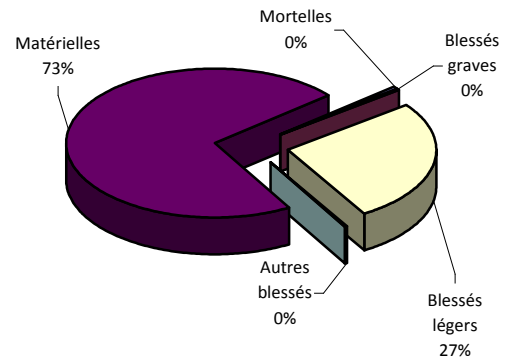
Les avis de vérification d'un véhicule routier sont au nombre de 24, soit un recul de 5 par rapport à la moyenne des quatre dernières années.

## Évolution du nombre de collisions et d'interventions au cours des dernières années

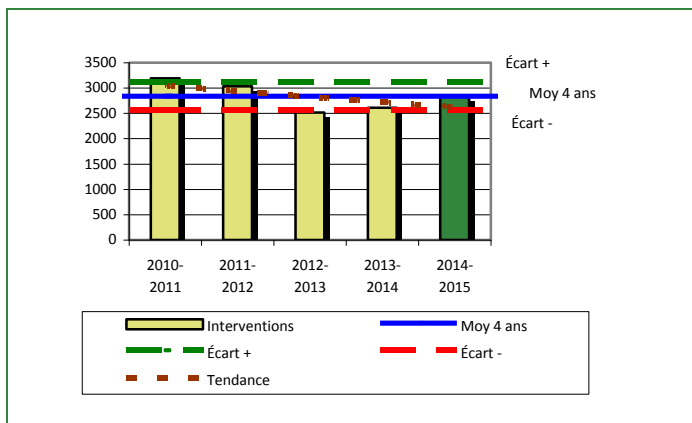
**Graphique 1 : Collisions**



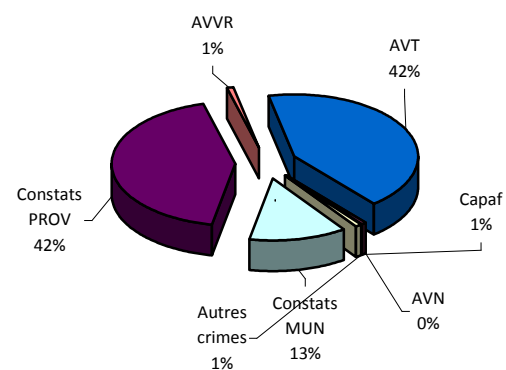
**Graphique 2 : Catégories de collisions**



**Graphique 3 : Interventions**



**Graphique 4 : Catégories d'interventions**



Le graphique 1 des collisions nous permet de constater que le nombre de collisions de cette année est inférieur au nombre moyen de collisions depuis les quatre dernières années. De plus, cet écart se situe en dessous de l'écart moyen.

Nous constatons également que la tendance du nombre de collisions par rapport aux dernières années est à la baisse.

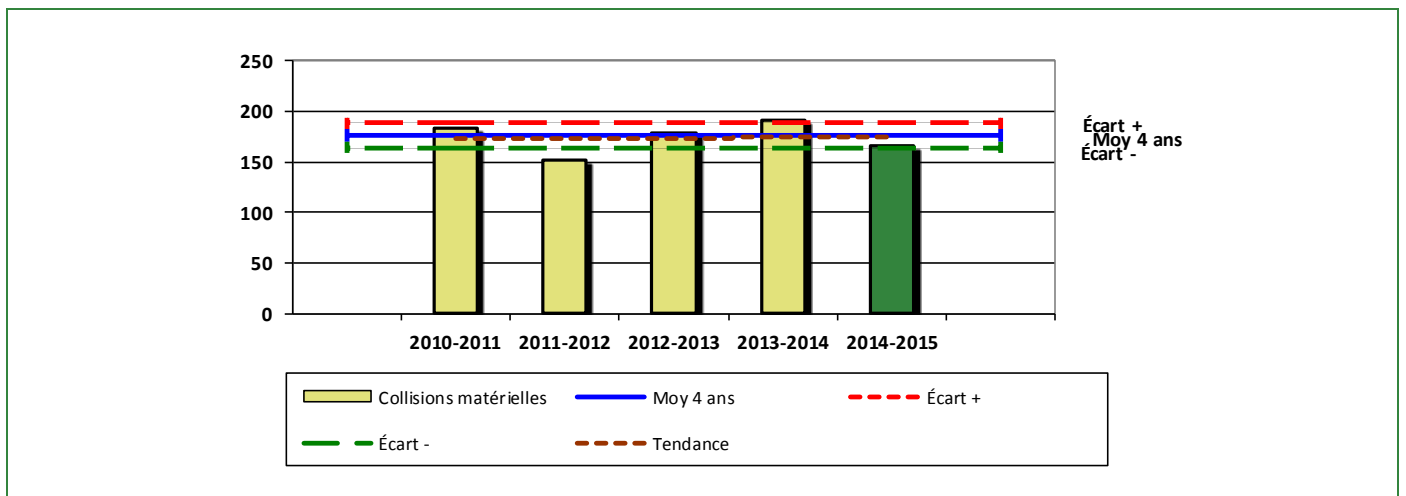
Le graphique 2 démontre que les collisions avec blessés représentent 27% des collisions survenues au cours de l'année.

Le graphique 3 des interventions démontre qu'il y a une diminution du nombre moyen d'interventions depuis les quatre dernières années. De plus, cet écart se situe en dessous de la zone d'écart moyen.

Nous constatons également que la tendance du nombre de collisions par rapport aux dernières années est à la baisse.

Le graphique 4 démontre que les constats provinciaux sont la catégorie d'interventions la plus fréquente cette année.

**Graphique 5 : Collisions matériels au cours des dernières années**



Ce graphique présente le fait le plus saillant au niveau des statistiques de sécurité des réseaux de transport. Nous constatons que le nombre de collisions matériels cette année est inférieur au nombre moyen depuis les quatre dernières années. Cet écart se situe particulièrement en-dessous de la zone d'écart moyen.



## Règlements municipaux

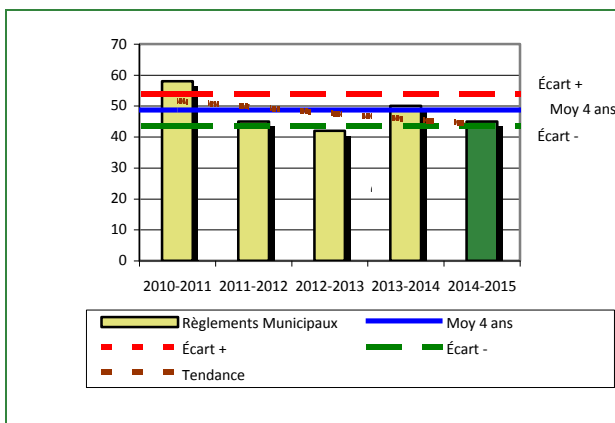
Tableau 2 Nombre de constats émis pour infractions aux règlements municipaux sur le territoire

Domaine	Année courante	Moyenne des 4 dernières années
1) Alarmes	17	13
2) Vente	0	0
3) Circulation	6	5
4) Paix, bon ordre et sécurité publique	10	14
5) Nuisance	13	18
<b>Total :</b>	<b>46</b>	<b>49</b>

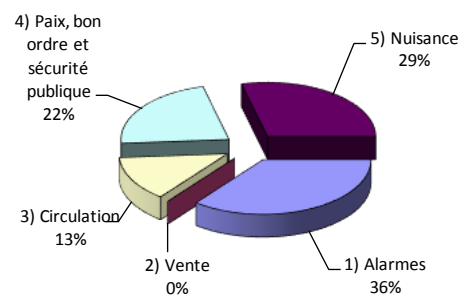
Nous constatons au tableau 2 que le nombre de constats émis pour des infractions aux règlements municipaux a connu une diminution au cours de la dernière période. Les policiers ont émis un total de 46 constats. Il s'agit d'un recul de 3 en comparaison à la moyenne des quatre dernières années.

### Évolution du nombre de constats émis pour infraction aux règlements municipaux pour l'année courante

Graphique 6 : Règlements municipaux



Graphique 7 : Catégories d'interventions



Le graphique 6 démontre que le nombre de constats municipaux émis cette année est inférieur au nombre moyen de constats émis depuis les quatre dernières années. De plus, cet écart se situe en dessous de l'écart moyen.

## Cartes d'appel

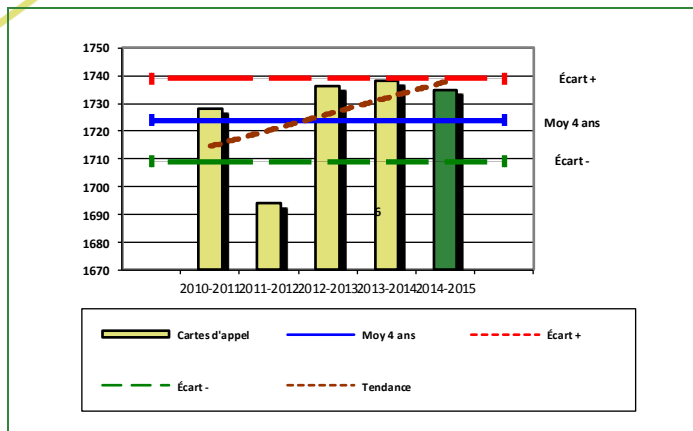
Tableau 3 Nombre de cartes d'appel sur le territoire au cours de l'année

	Année courante		Moyenne des 4 dernières années	
Priorité 1	1 132		1 233	
Priorité 2	407		373	
Priorité 3	196		118	
<b>Total :</b>	<b>1 735</b>		<b>1 724</b>	
	<b>Nb</b>	<b>%</b>	<b>Nb</b>	<b>%</b>
<b>Alarmes</b>	247	14%	244	14%

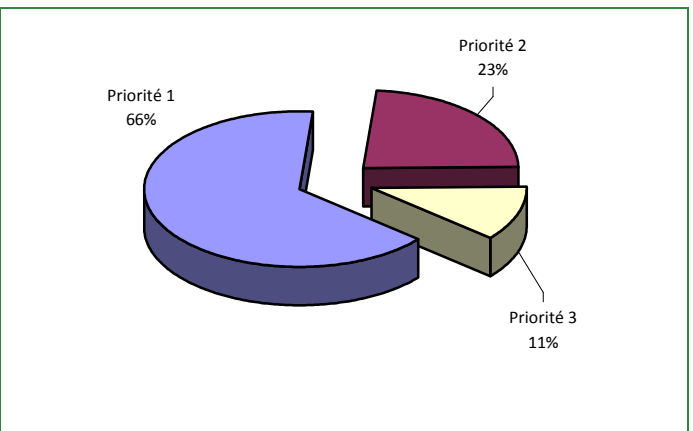
Le tableau 3 des cartes d'appel trace le portrait des données de l'année courante par catégories. Nous observons que le nombre de cartes d'appel pour les alarmes a augmenté de 3 par rapport à la moyenne des 4 dernières années. Quant au nombre de cartes d'appel pour les priorités 1, il a diminué de 101 par rapport à la moyenne des quatre dernières années.

## Évolution du nombre de cartes d'appel au cours des dernières années

Graphique 8 : Nombre de cartes d'appel



Graphique 9 : Types de priorité de cartes d'appel



Le graphique 8 illustre la fluctuation du nombre total de cartes d'appel au cours des cinq dernières années. On constate que le nombre total de cartes d'appel enregistrées pour cette période se situe au-dessus de la moyenne. Cependant, cet écart demeure dans la zone d'écart moyen.

Le graphique 9 nous indique que les cartes d'appel de priorité 1 d'alarme sont les plus nombreuses à être enregistrées pour cette année.

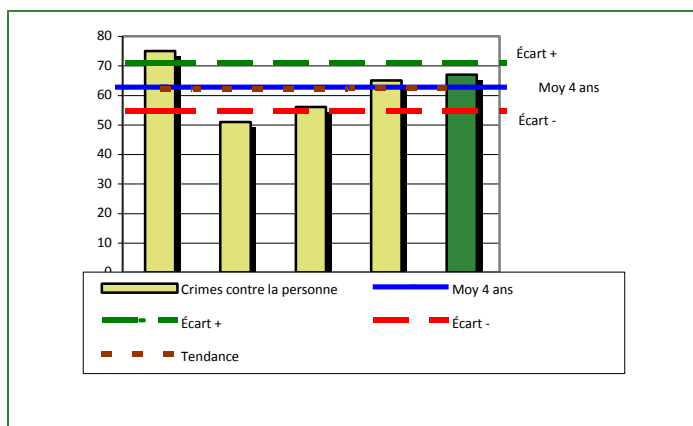
## La criminalité

Tableau 4 Nombre de crimes contre la personne sur le territoire au cours de l'année

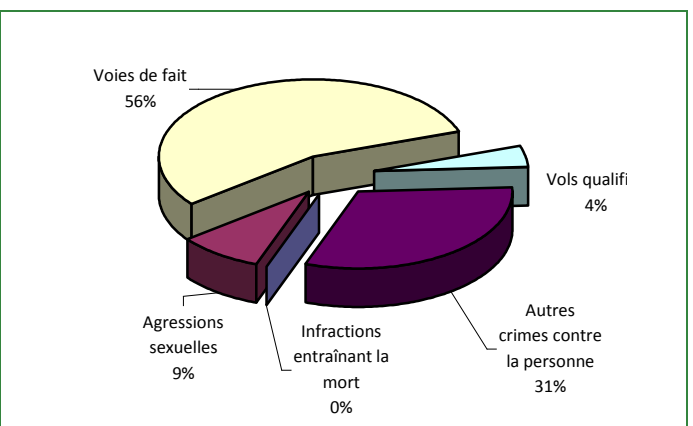
	Année courante	Moyenne des 4 dernières années
<b>1000- Crimes contre la personne</b>		
Infractions entraînant la mort	0	0
Agressions sexuelles	6	7
Voies de fait	37	27
Vols qualifiés	3	0
Autres crimes contre la personne	21	28
<b>Crimes contre la personne :</b>	<b>67</b>	<b>62</b>

## Évolution du nombre de crimes contre la personne au cours des dernières années

Graphique 10 : Nombre de crimes contre la personne



Graphique 11 : Catégorie de crimes contre la personne



Le graphique 10 présente le nombre de crimes contre la personne au cours des cinq dernières années. On constate que la donnée de cette année se situe au-dessus de la moyenne mais demeure dans la zone d'écart moyen. On observe également que la courbe de la tendance pour ce type de crime se maintient. Cela s'explique par une dénonciation constante de la part des victimes.

Le graphique 11 nous spécifie le nombre d'événements pour chacune des catégories des crimes contre la personne. On remarque alors que les voies de fait sont le type de crimes le plus fréquent pour cette année.

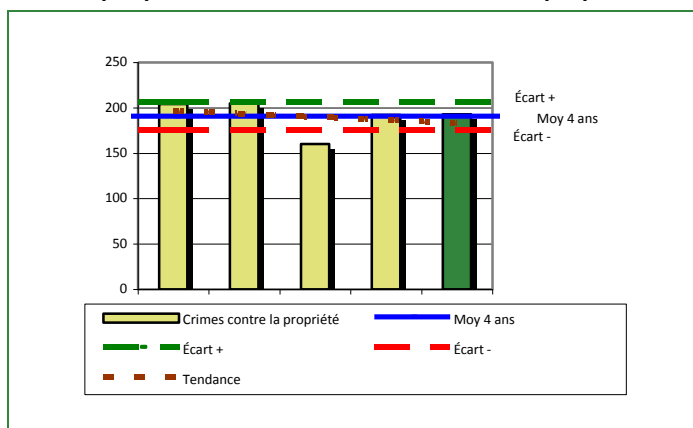
Tableau 5

## Nombre de crimes contre la propriété sur le territoire au cours de l'année

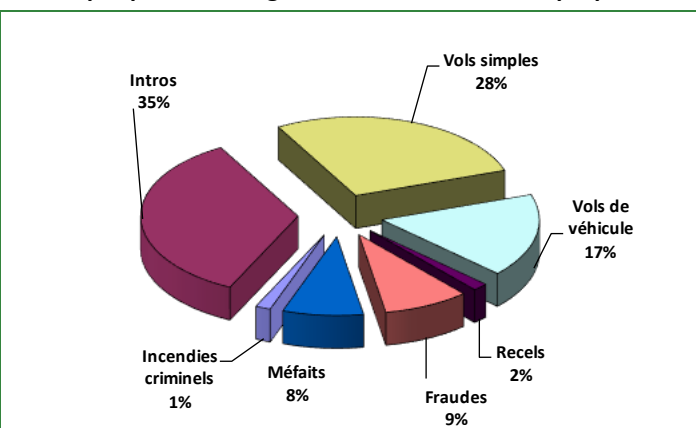
		Année courante	Moyenne des 4 dernières années
<b>2000- Crimes contre la propriété</b>			
	Incendies criminels	3	4
	Introductions par effraction	67	60
	Vols simples	54	60
	Vols de véhicule	33	25
	Recels	3	2
	Fraudes	17	12
	Méfais	16	29
<b>Crimes contre la propriété :</b>		<b>193</b>	<b>190</b>

## Évolution du nombre de crimes contre la propriété au cours des dernières années

Graphique 12 : Nombre de crimes contre la propriété



Graphique 13 : Catégories de crimes contre la propriété



Le graphique 12 des crimes contre la propriété présente les données au cours des cinq dernières années. On constate que cette année, le nombre de crimes pour ce type d'événement se situe dans la moyenne.

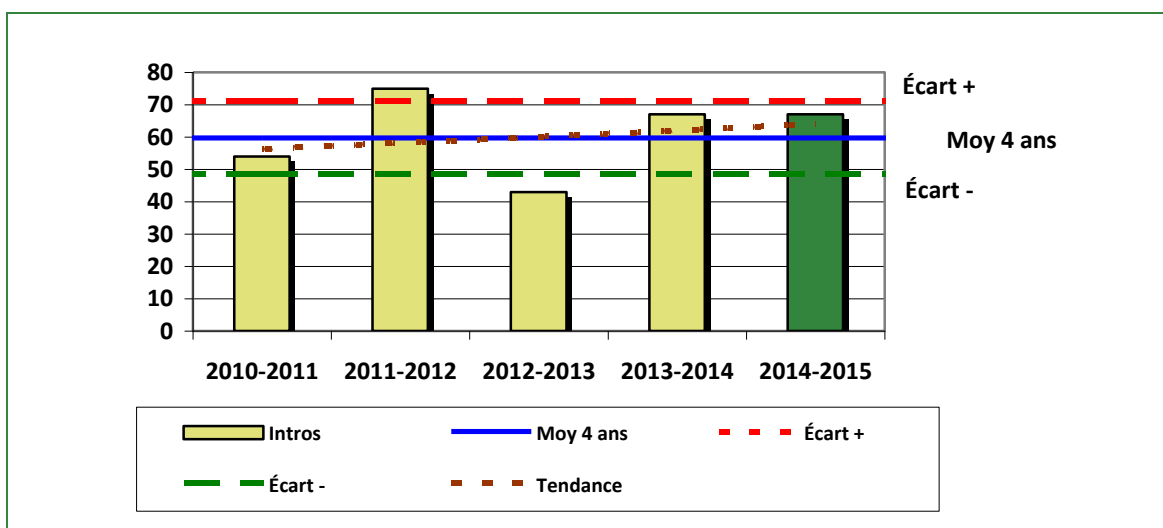
Le graphique 13 nous spécifie le nombre d'événements pour chacune de catégories de crimes contre la propriété. On remarque alors que les introductions par effraction sont le type de crimes le plus fréquent au cours de l'année. On peut expliquer cette situation par une accentuation régionale de ce genre de crime.

Tableau 6

## Autre criminalité et interventions sur le territoire au cours de l'année

		Année courante	Moyenne des 4 dernières années
<b>Autres criminalités</b>			
	3000- Autres infractions au Code criminel	11	21
	4000 5000 - Loi réglementant drogues et stupéfiants	15	40
	6000- Infractions aux autres lois fédérales	0	0
	7000- Infractions aux lois provinciales	10	14
<b>Autres criminalité :</b>		<b>36</b>	<b>76</b>
<b>Activités</b>			
	A- Assistances	11	7
	B- Permis	9	3
	C- Alarmes	247	244
	E- Enquêtes	54	44
	F- Événements relatifs à la RACJ	62	49
	M- Mandats	0	0
	P- Objets perdus ou trouvés	13	12
	R- Interventions policières	146	205
	V- Véhicules retrouvés ou remisés	16	17
	X- Interpellation, observation et autre	3	3
<b>Activités :</b>		<b>561</b>	<b>584</b>
<b>Total criminalité et activités :</b>		<b>857</b>	<b>911</b>

GRAPHIQUE 14 : C- INTRODUCTIONS PAR EFFRACTION AU COURS DE L'ANNÉE



Le graphique 14 démontre que le nombre d'introductions par effraction de cette année est supérieur au nombre moyen d'introduction par effraction depuis les cinq dernières années. Par contre, cet écart demeure dans la zone d'écart moyen.

# INTERVENTIONS EN MILIEU SCOLAIRE

Cette section présente les différentes interventions réalisées en milieu scolaire.

Tableau 7 Interventions réalisées dans les établissements scolaires dans le cadre du programme d'intervention en milieu scolaire

	Année courante
Dossiers d'enquête relatifs au PIMS	2
Collaborations à d'autres dossiers connexes	0
<b>Total dossiers :</b>	<b>2</b>

Établissements visités	3
Nb personnes rencontrées	324

Nombre d'établissements visés	8
-------------------------------	---

Le nombre de personnes rencontrées a été beaucoup plus significatif que le nombre d'intervention sur des crimes en 2014-2015. En effet, seulement 2 dossiers criminels ont été ouverts à savoir un voie de fait et une possession simple de stupéfiant. Ces rencontres semblent avoir porté fruits ce qui pourraient expliquer le peu de dossiers criminels.

## INTERVENTIONS PAR DES UNITÉS DE SOUTIEN RÉGIONALES

Cette section présente les interventions réalisées sur le territoire de la MRC par d'autres unités de soutien de régionales au cours de l'année. Voici, les détails de ces interventions.

- Interventions du bureau régional d'enquête dans différents dossiers d'invasion de domicile, cisaille et différentes enquêtes impliquant 25 enquêteurs pour 127 heures de travail.

## ACTIVITÉS DIGNES D'INTÉRÊT

Voici les activités dignes d'intérêt ayant eu lieu au cours de l'année et qui n'ont pas été mentionnées dans les sections précédentes.

- Journée cisaille 2014-09-11, éradication de 1 581 plants de marijuana
- Festival de la pêche aux petits poissons des chenaux, de décembre 2014 à février 2015