

RAPPORT ANNUEL D'ACTIVITÉS

POSTE DE LA MRC DES MASKOUTAINS
DE LA SÛRETÉ DU QUÉBEC

DU 1^{ER} AVRIL 2014 AU 31 MARS 2015





MOT DU DIRECTEUR DE POSTE



C'est avec plaisir que je vous présente le rapport annuel d'activités du poste de la MRC des Maskoutains de la Sûreté du Québec pour l'année 2014-2015. Les résultats annuels et l'information contenue dans ce rapport relèvent de ma responsabilité. Elle implique l'exactitude, l'intégrité et la fiabilité des données qui y sont présentées.

On y retrouve notamment les activités réalisées en lien avec les priorités locales, les statistiques reliées à la sécurité routière, aux règlements municipaux, aux événements criminels et au traitement des appels. Pour simplifier la lecture des tableaux statistiques, on y retrouve les résultats de l'année financière ciblée et la moyenne des quatre dernières années. C'est ainsi qu'il est possible d'apprécier l'amélioration continue de la performance.

L'année 2014-2015 aura été ponctuée de nombreuses réalisations. Conformément à nos engagements ainsi qu'aux priorités dégagées par le Comité de sécurité publique (CSP), nous avons poursuivi le déploiement de nos actions dans l'ensemble des municipalités du territoire, en nous appuyant sur trois axes d'intervention, soit la visibilité, la prévention et le contrôle, et ce, dans un souci de sécuriser les différents milieux de vie et de renforcer le sentiment de sécurité des citoyens et citoyennes de notre grande région.

Au cours du même exercice, nous avons soutenu nos efforts pour réduire le bilan des collisions sur le réseau routier de notre MRC. Nos efforts ont permis de résoudre des infractions en série ou en réseaux (introductions par effraction, culture et/ou trafic de drogues et stupéfiants, contrebande de tabac, etc.). Nous continuons à nous impliquer dans une multitude d'événements et de programmes en prévention et en rapprochement avec notre communauté maskoutaine.

En terminant, je profite de l'occasion pour remercier les élus de la MRC des Maskoutains pour leur collaboration et leur confiance ainsi que l'ensemble de notre personnel dont l'engagement, la contribution et les efforts déployés ont permis d'atteindre les résultats souhaités. Un merci également à toutes les personnes qui nous appuient au quotidien dans l'accomplissement de notre mission.

Capitaine Gilles Dubé, directeur
SQ MRC des Maskoutains



PRIORITÉS LOCALES

Voici les priorités locales identifiées par le CSP pour l'année 2014-2015 et l'évolution des activités réalisées.

Priorité : Intervenir de façon active et ciblée en sécurité routière sur le réseau routier de la MRC des Maskoutains.

DESCRIPTION DES ACTIVITÉS	COMMENTAIRES	Nb ACTIVITÉS
Opération Intersection	L'Opération ciblait le comportement des conducteurs aux intersections (arrêt obligatoire, cellulaire, ceinture, etc.).	461
Opérations cinémomètre ciblées	Un nombre important d'opérations a été effectué dans des endroits accidentogènes dans le but de sécuriser nos routes et de réduire le bilan des collisions sur notre territoire.	863
Opération Respect (Transport lourd)	Les endroits ont été ciblés en fonction des besoins de nos municipalités.	124

Priorité : Effectuer des interventions pour améliorer la sécurité dans les parcs de la MRC des Maskoutains incluant les parcs-écoles et les pistes cyclables.

DESCRIPTION DES ACTIVITÉS	COMMENTAIRES	Nb ACTIVITÉS
Opération Décibel : Patrouille et présence active dans les lieux publics.	De ce nombre, il y a eu 71 opérations qui ont touché le réseau cyclable de la MRC.	359

Priorité : Réaliser des activités de prévention auprès de la population

DESCRIPTION DES ACTIVITÉS	COMMENTAIRES	Nb ACTIVITÉS
Chroniques de prévention	Différents programmes ont été mis en place touchant notre population en général et plus particulièrement nos jeunes et notre population du 3 ^e âge.	12
Programme « Aînés-avisés contre l'abus et la fraude »		7
Programme école primaire « Génî-vélo » et « Je réfléchis avant d'agir ».		15

DEMANDES PONCTUELLES DES ÉLUS ET DES CITOYENS

Voici les demandes ponctuelles des élus et des citoyens qui ont été adressées à la Sûreté au cours de la dernière année.

DESCRIPTION DES DEMANDES	ACTION* (V, T, C)	NB REQUÊTES	COMMENTAIRES	NB ACTIVITÉS
Arrêt obligatoire	C	5		22
Autobus scolaire	C	2		16
Bruit QUAD	C	1		6
CSR (cyclistes)	C	1	Opérations concertées sept. & oct. – Ville St-Hyacinthe	53
CSR (vitesse et bruit)	C	8		40
Feux de circulation et piétons	C	4		21
Piétons	C	1		6

*LÉGENDE

(V) en validation : Requêtes reçues et en période d'évaluation afin de confirmer si elles sont fondées ou non et si elles nécessitent des interventions spécifiques.

(T) en traitement : Requêtes validées et fondées pour lesquelles des activités sont effectuées afin de régler la problématique visée (ex. : patrouilles, surveillances, radar, etc.)

(C) clos : Requêtes qui sont résolues suite à des activités effectuées ou qui sont non fondées.

PRÉVENTION

Toujours en réponse aux besoins et aux réalités locales, les postes de la Sûreté tiennent des activités de prévention dans l'ensemble des municipalités qu'elle dessert, c'est-à-dire des mesures proactives et non pénales, qui ont pour but spécifique de réduire la criminalité en agissant sur les facteurs qui la déterminent, sur les circonstances et l'environnement dans lequel sont commis les délits.

La grande majorité des activités de prévention se tiennent au quotidien, dans le cadre des interventions de l'ensemble des patrouilleurs.

Voici les principales activités de prévention réalisées au cours de la dernière année :

Activités de prévention réalisées au cours de l'année

DESCRIPTION DES ACTIVITÉS	COMMENTAIRES	NB ACTIVITÉS
Atelier « Vous NET pas seul » - Cybercriminalité	Écoles secondaires de la MRC	25
Conférence CSR / A.F.E.A.S. St-Pie	2 agents	1
Conférence intimidation		9
Distribution de matériel aux municipalités « Mars – Mois de la fraude »	Remis aux parrains de chaque municipalité et dans les médias locaux.	1
Formation « Aîné-avisé »	5 policiers formés en conférence	7
Halloween	Patrouille l'ensemble du territoire le 31 octobre 2014	1
Métier policier	CPE – enfants	1
Pratique du programme P.R.É.S.*	I.T.A. St-Hyacinthe	1
Présentation du Programme Génie-Vélo	Écoles primaires	3
Prévention CPE	CPE demande intervention des policiers (sporadique) pour aviser les parents. Sièges mal utilisés.	1
Protocole avec l'organisme « La clef sur la porte »	Signature du protocole de mise en vigueur octobre 2014	1
Semaine de la prévention du crime «Échec au crime »	Distribution de dépliants et autocollants dans tous les commerces par les parrains. Vise les élèves du primaire.	1
Siège d'auto	Clinique Canadian Tire – 6 septembre	1
Siège d'auto CPE - « Bien attaché »	17 et 23 septembre	4
Simulation d'accident	Aréna L.P. Gaucher (1700 élèves)	1

*Plan de Réponse pour des Établissements Sécuritaires

POLICE DE PROXIMITÉ

La Sûreté du Québec s'est formellement engagée dans une approche professionnelle de type communautaire.

Cette philosophie de travail comprend les cinq grands principes suivants :

- La présence familière;
- La qualité de services;
- Le partenariat;
- La consultation de la clientèle;
- La résolution de problèmes.

Cette section présente les principales activités réalisées par l'approche de police de proximité.

Présence familière et parrainage

À la Sûreté du Québec, la présence familière s'exprime par le parrainage des municipalités.

Voici les principales activités de parrainage (rencontres et échanges avec les acteurs-clés) réalisées par nos membres cette année. Ces activités sont en lien avec les priorités locales identifiées par notre CSP.

DESCRIPTION	COMMENTAIRES	Nb ACTIVITÉS
Rencontres et échanges avec les acteurs clés	Moment privilégié d'échange en sécurité publique entre le policier parrain et les acteurs clés de leur municipalité.	88
Rencontre de la direction générale des municipalités (équipe multidisciplinaire)	Nos patrouilleurs de l'équipe multidisciplinaire ont rencontré les directeurs généraux de nos municipalités pour orienter le travail policier à effectuer dans leur municipalité notamment pour les requêtes ou pour des besoins imprévisibles en sécurité routière.	152

Résolution de problèmes

L'approche stratégique en résolution de problèmes (ASRP) permet d'associer des incidents autrement traités un par un, d'en dégager une compréhension globale et de rechercher des solutions durables, le tout en ayant recours aux partenaires et aux ressources des milieux affectés par des problématiques communes.

Voici les incidents traités par l'approche stratégique en résolution de problèmes au cours de la dernière année :

DESCRIPTION ET COMMENTAIRES
Problématique de circulation QUAD Saint-Louis et Saint-Marcel-de-Richelieu. (Partenariat entre les instances municipales et le poste local de la Sûreté du Québec).
Problématique de bruit lors d'activités estivales du Camping St-Pie près de Sanair à St-Pie-de-Bagot. (Partenariat entre les instances municipales, les citoyens du milieu, le responsable du camping et la Sûreté du Québec).
Problématique de vitesse lors d'activités de courses sur la piste d'accélération de Sanair les vendredi soir en saison estivale. (Partenariat entre les instances municipales, le ministère des Transports du Québec, les organisateurs des courses et la Sûreté du Québec).

Activités communautaires réalisées au cours de l'année

DESCRIPTION ET COMMENTAIRES
Activités de procès simulé pour les élèves du primaire de Saint-Hugues et de Saint-Marcel-de-Richelieu
Collecte de sang au Manège militaire de Saint-Hyacinthe
Conférence aux nouveaux immigrants à la Maison de la famille
Course Défi Sûreté du Québec à Saint-Simon et St-Hugues
Déjeuner du Commandant pour la Fondation québécoise du cancer à Saint-Hyacinthe
Entrevue avec des étudiants du CEGEP de Saint-Hyacinthe pour un travail de fin de session
Parade de la mascotte Polixe à St-Dominique dans le cadre de la Saint-Jean-Baptiste
Participation au Salon de la FADOQ – Kiosque aux Galeries de Saint-Hyacinthe
Présence de Polixe aux Galeries Saint-Hyacinthe pour la parade du Père Noël
Visites (4) de notre unité par différents groupes d'enfants de camp de jour

STATISTIQUES OPÉRATIONNELLES

Cette section est consacrée aux statistiques en matière d'activités :

- De sécurité des réseaux de transport;
- Des règlements municipaux;
- D'événements criminels;
- Du traitement des appels.

Les résultats qui vous sont présentés dans cette section vous permettront tout particulièrement d'évaluer la performance de la Sûreté au cours de la dernière année.

Afin de mettre en perspective ces données et d'en analyser l'évolution, vous pourrez également les comparer avec la moyenne des quatre dernières années.

De plus, afin d'en faciliter l'analyse, ces données vous sont présentées à l'aide de deux types de graphiques.

Chacun des graphiques de type histogramme indique les résultats pour les cinq dernières années. Une ligne trace la moyenne des quatre dernières années.

Ces graphiques permettent aussi de situer les résultats de la dernière année par rapport à la **zone d'écart normal**. L'écart normal est calculé à partir de la moyenne des différences entre les données de chacune des années, avec la moyenne des quatre dernières années. Visuellement, il s'agit de la zone comprise entre les lignes « écart + » et « écart - ». Les résultats qui s'écartent de cette zone méritent une attention particulière du CSP.

Des graphiques de type « pointe de tarte » accompagnent également des histogrammes afin d'illustrer plus précisément la répartition des catégories de types d'événement plus préoccupants.

Notez que les données de cette section concernent l'ensemble du territoire couvert par les effectifs du poste MRC des Maskoutains. Les résultats pour chacune des municipalités vous sont présentés en annexes.

Tableau 1 Nombre de collisions et d'interventions couvertes sur le territoire excluant le réseau autoroutier, s'il y a lieu

		Année courante	Moyenne des 4 dernières années
Collisions	Collisions mortelles	5	5
	Collisions avec blessés graves	6	2
	Collisions avec blessés légers	405	433
	Autres collisions avec blessés	5	10
	Collisions matérielles	1 493	1 649
	Sous-total :	1 914	2 099
Interventions	Avertissement nautique	8	0
	Capacités affaiblies	144	189
	Autres crimes	427	449
	Constats provinciaux	1 602	2 456
	Constats municipaux	9 185	7 570
	AVVR	240	206
	Avertissement	4 475	4 978
	Sous-total :	16 081	15 848

Collisions

Le tableau des collisions permet de constater une amélioration du bilan routier au cours de l'année courante. En effet, nous sommes intervenus sur un total de 1914 collisions, soit une baisse de 185 par rapport au nombre moyen de collisions des quatre dernières années.

L'amélioration la plus marquante se situe au niveau des collisions matérielles, 1493 collisions matérielles ont eu lieu, ce qui représente une baisse de 156 par rapport à la moyenne des quatre dernières années.

Au niveau des collisions avec blessés légers, nous sommes intervenus sur 405 collisions, soit une baisse de 28 par rapport à la moyenne des quatre dernières années.

Notons enfin que nous avons enquêté 5 collisions mortelles.

Interventions

Le nombre d'interventions en sécurité routière a connu une nette amélioration au cours de l'année courante. Les policiers de la MRC ont procédé à 16 081 interventions. Il s'agit d'une progression de 233 par rapport à la moyenne des quatre dernières années.

Au niveau des constats d'infraction provinciaux, 1602 constats ont été émis, soit un recul de 854 par rapport à la moyenne des quatre dernières années.

Au niveau des constats d'infraction municipaux, 9185 constats ont été émis, soit une progression de 1615 par rapport à la moyenne des quatre dernières années.

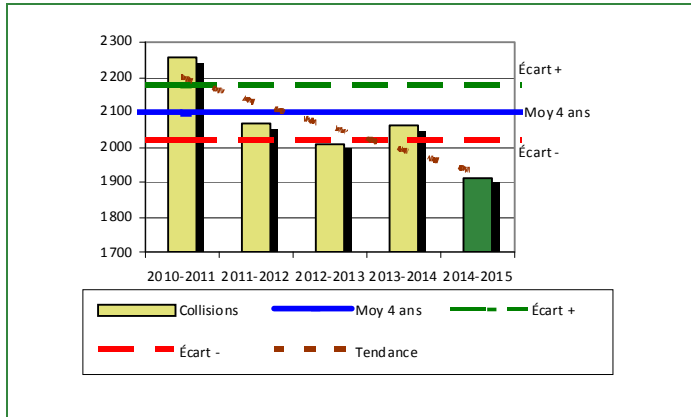
Quant aux infractions de conduite avec les capacités affaiblies, 144 dossiers ont été enregistrés, soit un recul de 45 par rapport à la moyenne des quatre dernières années.

Au niveau des autres crimes, 427 constats ont été émis, ce qui représente un recul de 22 par rapport à la moyenne des quatre dernières années.

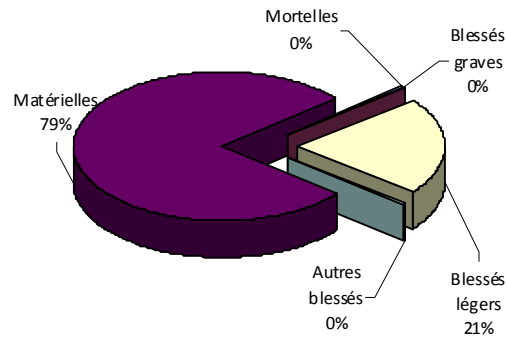
Les avis de vérification d'un véhicule routier sont au nombre de 240, soit une progression de 34 par rapport à la moyenne des quatre dernières années.

Évolution du nombre de collisions et d'interventions au cours des dernières années

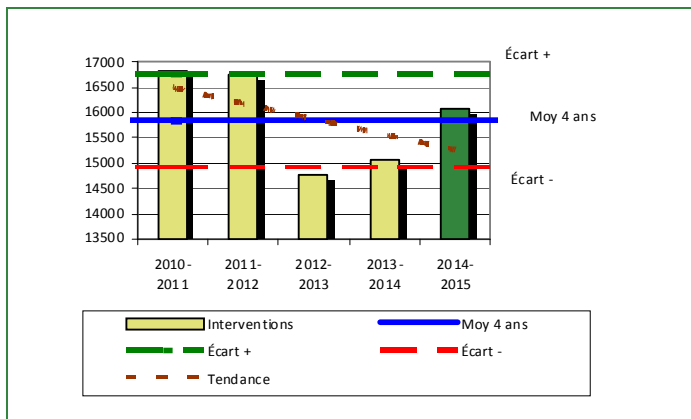
Graphique 1 : Collisions



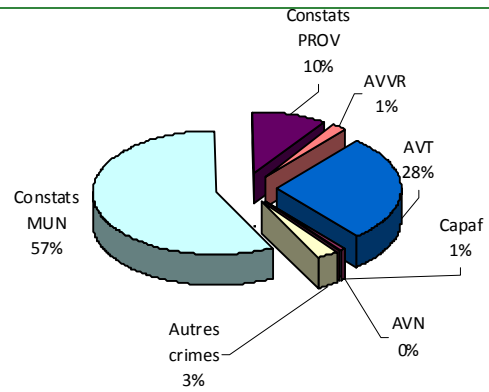
Graphique 2 : Catégories de collisions



Graphique 3 : Interventions



Graphique 4 : Catégories d'interventions



Le graphique 1 des collisions nous permet de constater que le nombre de collisions de cette année est inférieur au nombre moyen de collisions depuis les quatre dernières années. De plus, cet écart se situe en dessous de l'écart moyen.

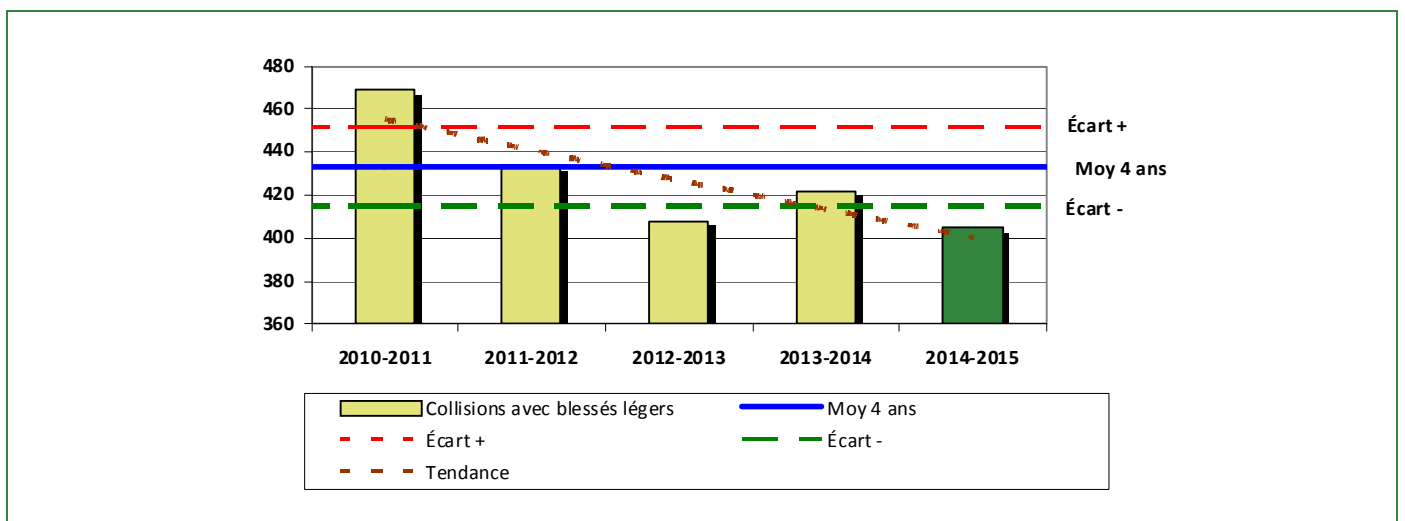
Nous constatons également que la tendance du nombre de collisions par rapport aux dernières années est à la baisse.

Le graphique 2 démontre que les collisions avec blessés représentent 21% des collisions survenues au cours de l'année.

Le graphique 3 des interventions démontre qu'il y a eu une augmentation du nombre d'interventions par rapport à la moyenne des quatre dernières années.

Le graphique 4 démontre que les constats municipaux sont la catégorie d'interventions la plus fréquente cette année.

Graphique 5 : Collisions avec blessés légers au cours des dernières années



Ce graphique présente un fait saillant au niveau des statistiques de sécurité des réseaux de transport. Nous constatons que le nombre de 405 cette année est inférieur au nombre moyen de 433 des quatre dernières années. Cet écart se situe particulièrement en dessous de la zone d'écart moyen. Cette situation pourrait s'expliquer par un comportement plus responsable des usagers de la route et d'une présence active de nos policiers.

Règlements municipaux

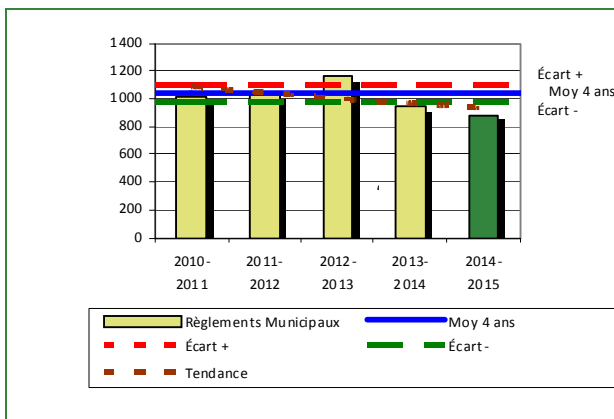
Tableau 2 Nombre de constats émis pour infractions aux règlements municipaux sur le territoire

Domaine	Année courante	Moyenne des 4 dernières années
1) Alarmes	166	156
2) Vente	1	1
3) Circulation	126	156
4) Paix, bon ordre et sécurité publique	536	663
5) Nuisance	104	66
Total :	933	1 042

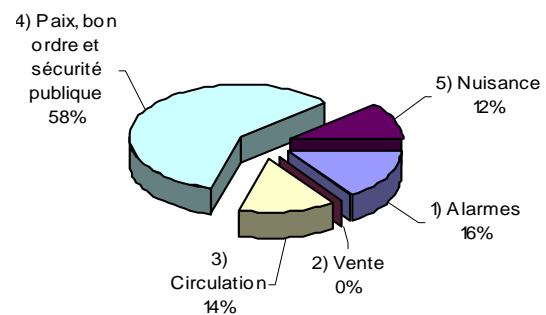
Nous constatons au tableau 2 que le nombre de constats émis pour des infractions aux règlements municipaux a connu une diminution au cours de la dernière période. Les policiers ont émis un total de 933 constats. Il s'agit d'un recul de 109 en comparaison à la moyenne des quatre dernières années.

Évolution du nombre de constats émis pour infraction aux règlements municipaux pour l'année courante

Graphique 6 : Règlements municipaux



Graphique 7 : Catégories d'interventions



Le graphique 6 démontre que le nombre de constats municipaux émis cette année est inférieur au nombre moyen de constats émis depuis les quatre dernières années. De plus, cet écart se situe en dessous de l'écart moyen.

Cartes d'appel

Tableau 3 Nombre de cartes d'appel sur le territoire au cours de l'année*

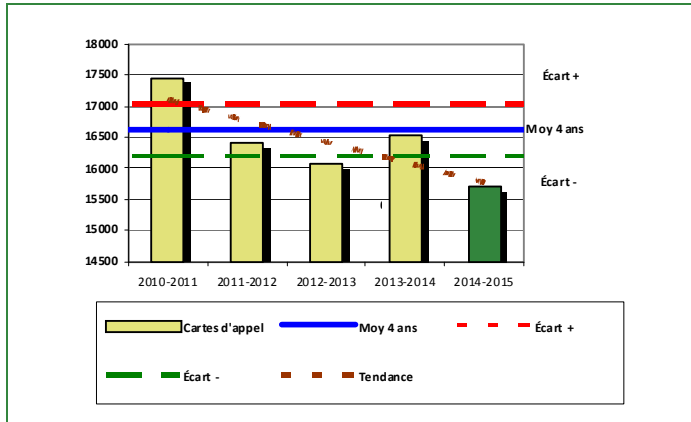
	Année courante		Moyenne des 4 dernières années	
Priorité 1	11 357		12 124	
Priorité 2	3 250		3 432	
Priorité 3	1 105		1 062	
Total :	15 712		16 618	
	Nb	%	Nb	%
Alarmes	2 090	13%	2 488	15%

Le tableau 3 des cartes d'appel trace le portrait des données de l'année courante par catégories. Nous observons que le nombre de cartes d'appel pour les alarmes a diminué de 398 par rapport à la moyenne des 4 dernières années. Quant au nombre de cartes d'appel pour les priorités 1, il a diminué de 767 par rapport à la moyenne des quatre dernières années.

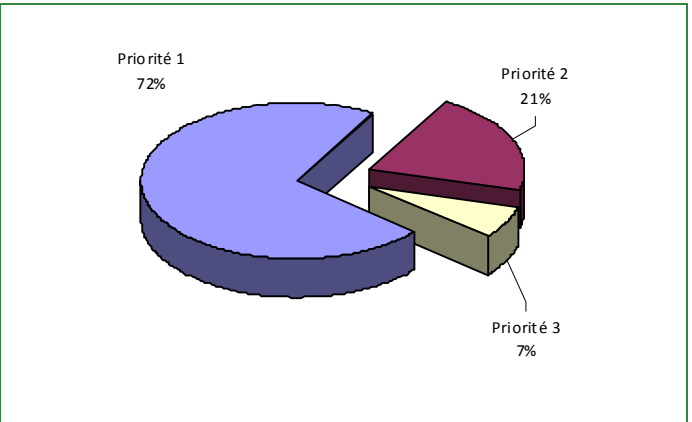
*La modernisation récente du système informatisé de gestion des appels a modifié la manière dont les données relatives aux cartes d'appel sont traitées, entraînant, de façon temporaire, une petite diminution de leur nombre pour l'année courante. La situation devrait être rétablie très prochainement.

Évolution du nombre de cartes d'appel au cours des dernières années

Graphique 8 : Nombre de cartes d'appel



Graphique 9 : Types de priorité de cartes d'appel



Le graphique 8 illustre la fluctuation du nombre total de cartes d'appel au cours des cinq dernières années. On constate que le nombre total de cartes d'appel enregistrées pour cette période se situe en dessous de la moyenne ainsi que de la zone d'écart moyen.

Le graphique 9 nous indique que les cartes d'appel de priorité 1 sont les plus nombreuses à être enregistrées pour cette année. Cette donnée peut s'expliquer par l'urgence du traitement lors de la réception des appels.

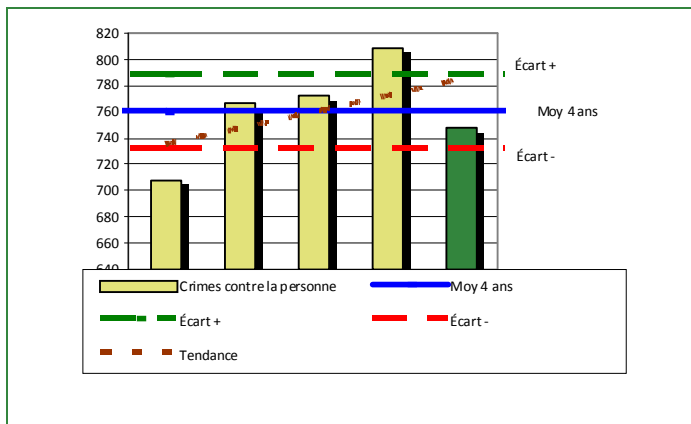
La criminalité

Tableau 4 Nombre de crimes contre la personne sur le territoire au cours de l'année

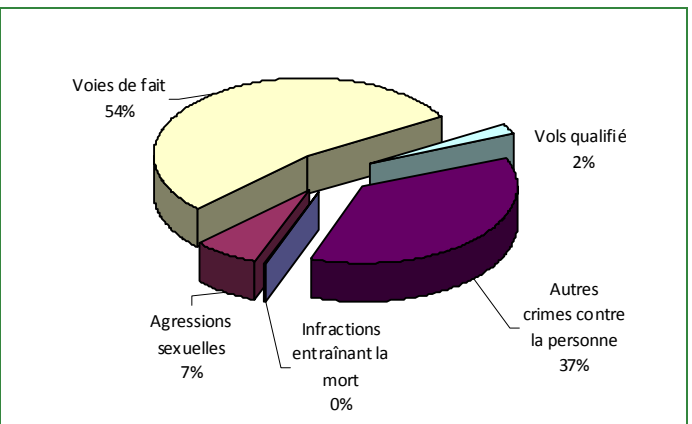
	Année courante	Moyenne des 4 dernières années
1000- Crimes contre la personne		
Infractions entraînant la mort	3	3
Agressions sexuelles	50	59
Voies de fait	404	438
Vols qualifiés	17	28
Autres crimes contre la personne	274	237
Crimes contre la personne :	748	764

Évolution du nombre de crimes contre la personne au cours des dernières années

Graphique 10 : Nombre de crimes contre la personne



Graphique 11 : Catégorie de crimes contre la personne



Le graphique 10 présente le nombre de crimes contre la personne commis au cours des cinq dernières années. On constate que la donnée de cette année se situe en dessous de la moyenne, mais à l'intérieur de la zone d'écart moyen. On observe cependant que la courbe de la tendance pour ce type de crime est ascendante. Plusieurs facteurs peuvent l'expliquer, tels que le profil socio-économique de la région, la dénonciation chez les victimes, la banalisation, la surexposition de la violence dans les médias, etc.

Le graphique 11 nous spécifie le nombre d'événements pour chacune des catégories des crimes contre la personne. On remarque alors que les voies de fait sont le type de crimes le plus fréquent pour cette année.

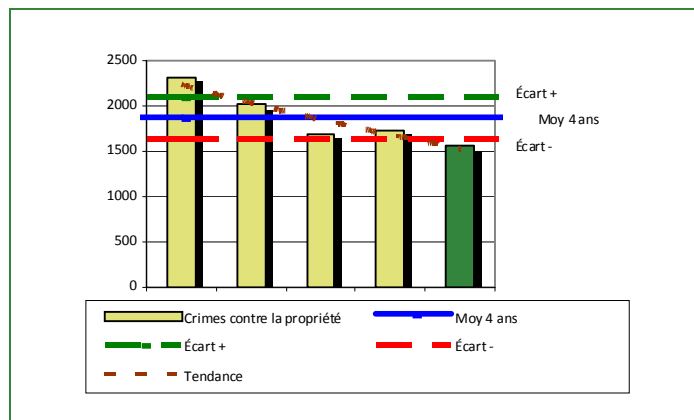
Tableau 5

Nombre de crimes contre la propriété sur le territoire au cours de l'année

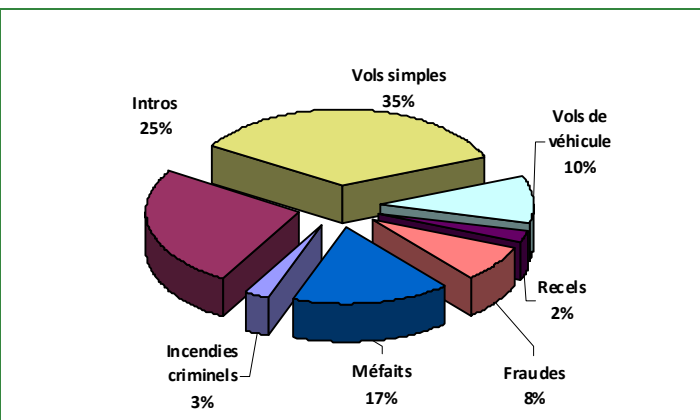
		Année courante	Moyenne des 4 dernières années
2000- Crimes contre la propriété			
	Incendies criminels	44	37
	Introductions par effraction	395	480
	Vols simples	546	656
	Vols de véhicule	155	298
	Recels	37	38
	Fraudes	121	134
	Méfais	258	294
Crimes contre la propriété :		1 556	1 937

Évolution du nombre de crimes contre la propriété au cours des dernières années

Graphique 12 : Nombre de crimes contre la propriété



Graphique 13 : Catégories de crimes contre la propriété



Le graphique 12 des crimes contre la propriété présente les données au cours des cinq dernières années. On constate que cette année, le nombre de crimes pour ce type d'événement se situe en dessous de la moyenne. De plus, cet écart se situe en dessous de la zone d'écart moyen.

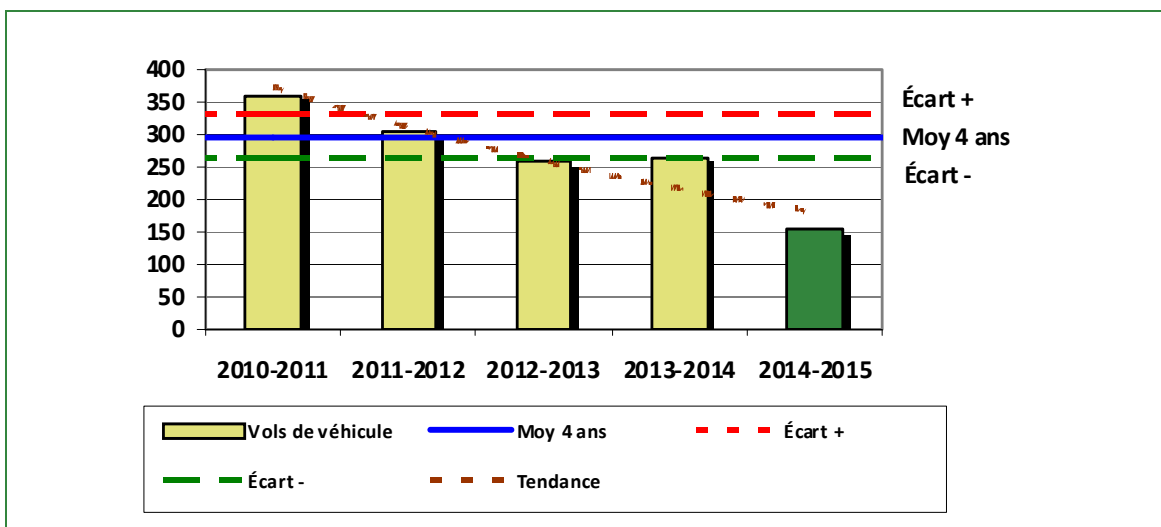
Le graphique 13 nous spécifie le nombre d'événements pour chacune de catégories de crimes contre la propriété. On remarque alors que les vols simples sont le type de crimes le plus fréquent au cours de l'année. On peut expliquer cette situation par une plus grande facilité à commettre ce genre de délits.

Tableau 6

Autre criminalité et interventions sur le territoire au cours de l'année

		Année courante	Moyenne des 4 dernières années
Autres criminalités			
	3000- Autres infractions au Code criminel	213	376
	4000 5000 - Loi réglementant drogues et stupéfiants	297	373
	6000- Infractions aux autres lois fédérales	1	12
	7000- Infractions aux lois provinciales	133	109
Autres criminalité :		644	870
Activités			
	A- Assistances	79	52
	B- Permis	22	15
	C- Alarmes	2 090	2 488
	E- Enquêtes	775	735
	F- Événements relatifs à la RACJ	185	176
	M- Mandats	0	66
	P- Objets perdus ou trouvés	59	69
	R- Interventions policières	877	828
	V- Véhicules retrouvés ou remisés	171	179
	X- Interpellation, observation et autre	27	27
Activités :		4 285	4 635
Total criminalité et activités :		7 233	8 205

GRAPHIQUE 14 : C- VOLS DE VÉHICULES AU COURS DE L'ANNÉE



Le graphique 14 démontre que le nombre de vols de véhicules de cette année (155) est nettement inférieur au nombre moyen de 298 (moyenne des quatre dernières années). De plus, cet écart se situe en dessous de la zone d'écart moyen.

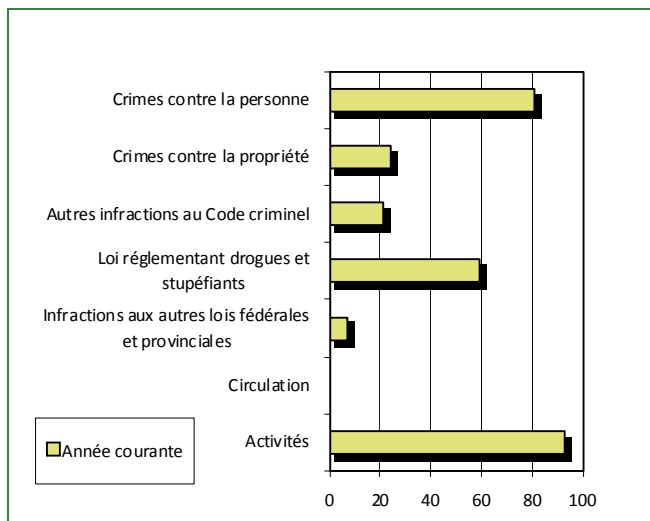
INTERVENTIONS EN MILIEU SCOLAIRE

Cette section présente les différentes interventions réalisées en milieu scolaire.

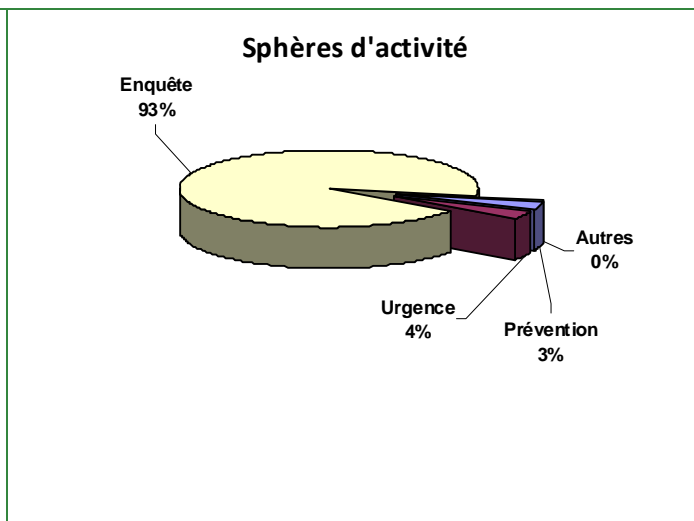
Tableau 7 Interventions réalisées dans les établissements scolaires dans le cadre du programme d'intervention en milieu scolaire

	Année courante
Dossiers d'enquête relatifs au PIMS	229
Collaborations à d'autres dossiers connexes	3
Total dossiers :	232
Établissements visités	39
Nb personnes rencontrées	6223
Nombre d'établissements visés	48

GRAPHIQUE 15 : ÉVÉNEMENTS MIP INSCRITS SUR LES RAPPORTS D'ÉVÉNEMENT DANS LE CADRE DU PROGRAMME D'INTERVENTION EN MILIEU SCOLAIRE ANNÉE COURANTE



GRAPHIQUE 16 : TEMPS CONSACRÉ AUX DIFFÉRENTES SPHÈRES D'ACTIVITÉ DANS LE CADRE DU PROGRAMME D'INTERVENTION EN MILIEU SCOLAIRE ANNÉE COURANTE



INTERVENTIONS PAR DES UNITÉS DE SOUTIEN RÉGIONALES

Cette section présente les interventions réalisées sur le territoire de la MRC par d'autres unités de soutien régionales au cours de l'année. Voici, les détails de ces interventions.

Unité	Catégorie de l'évènement	2014-2015
DIR. ENQU. CRIMES MAJEURS -068	1000- Crimes contre la personne	1
	E- Enquêtes	1
DIV ENQ REG CENTRE EST -223	2000- Crimes contre la propriété	1
	7000- Infractions aux lois provinciales	1
DIV ENQ REG OUEST -167	1000- Crimes contre la personne	7
	2000- Crimes contre la propriété	13
	3000- Autres infractions au Code criminel	2
	4000 5000 - Loi régl. drogues et stupéfiants	1
	E- Enquêtes	2
DIV. PROJ. ENQU. SPEC. -503	3000- Autres infractions au Code criminel	3
MOD IDENT VEH SECT OUEST -041	2000- Crimes contre la propriété	23
	R- Interventions policières	18
SER CONTROLE ARMES A FEU -044	3000- Autres infractions au Code criminel	1
SERV ANALYSE COMPORTEMENT -184	1000- Crimes contre la personne	83
	2000- Crimes contre la propriété	2
	3000- Autres infractions au Code criminel	15
	4000- 5000 - Loi régl. drogues et stupéfiants	1
	E- Enquêtes	1
	R- Interventions policières	3
	X- Interpellation, observation et autre	1
SERV IDENTITE JUDICIAIRE -032	1000- Crimes contre la personne	18
	2000- Crimes contre la propriété	90
	3000- Autres infractions au Code criminel	2
	4000 5000 - Loi réglementant drogues et stupéfiants	27
	7000- Infractions aux lois provinciales	1
	E- Enquêtes	34
	R- Interventions policières	2
	V- Véhicules retrouvés ou remisés	1
SERV.PROTECTION INFRA. -026	1000- Crimes contre la personne	1
UNITE URGENCE REGION OUES -080	Patrouille territoire	4
	Maître-chien	4
	Motoneige	6
	Technicien explosif	1
	Force-mobile (auto-patrouille)	1

MESURES D'URGENCE ET ÉVÉNEMENTS MAJEURS

Ce segment vous présente la liste des différents événements majeurs survenus au cours de l'année. Voici les événements majeurs ayant eu lieu :

- Saint-Louis : Un homme armé a fait feu en direction d'un autre homme qui se trouvait à bord de sa machinerie agricole pour ensuite se réfugier dans sa résidence. Cet événement a nécessité le déploiement rapide de près de 20 policiers incluant des enquêteurs du poste local ainsi que des enquêteurs et un négociateur du Service des enquêtes régionales de la Montérégie. Le suspect fut arrêté et a comparu au palais de justice de Sorel-Tracy.
- Le Bureau des enquêtes de la MRC des Maskoutains a entrepris une enquête dans quatre établissements licenciés du centre-ville relativement au trafic de stupéfiants. Des perquisitions ont eu lieu dans deux de ces établissements soit au bar l'Entre-nous et au bar Le Gaulois, qui ont permis de procéder à trois arrestations ainsi qu'à la saisie de stupéfiants et d'argent. Nous avons eu le support du Service des enquêtes régionales, d'un technicien en scène de crime et d'un maître-chien pour mener à bien les perquisitions. Ce projet a permis d'arrêter cinq personnes pour trafic de stupéfiants et les dossiers seront aussi soumis à la RAQJ pour étude et suspension de permis.
- Le Service des enquêtes sur la contrebande de la Sûreté du Québec en collaboration avec la MRC des Maskoutains a mené deux opérations en lien avec la contrebande de tabac à St-Hyacinthe. Les policiers ont réalisé deux perquisitions et ont interpellé trois personnes qui feront face à des accusations en vertu de la Loi concernant l'impôt sur le tabac. Ces perquisitions ont mené à la saisie de 58 sacs de plastique de type Ziploc contenant 200 cigarettes de contrebande.
- Les enquêteurs du Service des enquêtes régionales de la Montérégie, assistés de leurs collègues du poste de la MRC des Maskoutains ont procédé à des perquisitions en lien avec les stupéfiants. Quatre personnes ont été arrêtées. Les policiers ont saisi sept kilos de feuilles de cannabis, plus de 125 grammes de cannabis, plus de 150 comprimés s'apparentant à des méthamphétamines, plus de deux grammes de cocaïne, une petite quantité de résine de cannabis ainsi que plus de 700 \$ en argent canadien et une arme. On y a également retrouvé une bicyclette rapportée volée.
- Le poste de la Sûreté du Québec de la MRC des Maskoutains en collaboration avec des unités de support telles que le Service d'identité judiciaire et le maître-chien a procédé à l'arrestation de quatre individus pour trafic et vente de stupéfiants. Lors de cette arrestation, une perquisition a été effectuée, menant à la saisie de sept kilos de feuilles de cannabis, 112 grammes de cannabis, près de deux grammes de cocaïne, 119 comprimés de méthamphétamines, treize vias, neuf ecstasys, six inconnus, un vélo rapporté volé et un pistolet à plomb.
- Le Bureau des enquêtes de la MRC des Maskoutains a fait une perquisition dans un garage de St-Jude. Les enquêteurs ont saisi six véhicules, un QUAD, quatre remorques ainsi que plusieurs pièces de véhicules volées.
- Suite à une vague d'introductions par effraction dans des résidences, particulièrement à Saint-Hyacinthe, deux enquêteurs ont été libérés pour prendre en charge l'enquête. Plusieurs moyens d'enquête ont été utilisés pour mettre fin à cette vague et ainsi procéder à l'arrestation de trois suspects.

ACTIVITÉS DIGNES D'INTÉRÊT

Voici les activités dignes d'intérêt ayant eu lieu au cours de l'année et qui n'ont pas été mentionnées dans les sections précédentes.

Le Programme Cisaille s'échelonne maintenant sur toute l'année à la Sûreté du Québec et a pour but de lutter contre la production et le trafic de cannabis au Québec. Voici le tableau qui résume les saisies dans notre MRC.

Programme Cisaille			
Production intérieure		Production extérieure	
Nombre de plants saisis	Nombre de kilos	Nombre de plants saisis	Nombre de kilos
19497	4	3286	0