

RAPPORT ANNUEL D'ACTIVITÉS

POSTES DE LA MRC DU DOMAINE-DU-ROY
DE LA SÛRETÉ DU QUÉBEC



MOT DU DIRECTEUR DE POSTE



C'est avec plaisir que je vous présente le rapport annuel d'activités du poste de la MRC Du Domaine-Du-Roy de la Sûreté du Québec pour l'année 2014-2015. Conformément à nos engagements ainsi qu'aux priorités dégagées par le Comité de sécurité publique (CSP), nous avons poursuivi le déploiement de nos actions sur l'ensemble du territoire couvert.

On y retrouve notamment les activités réalisées en lien avec les priorités locales et régionales, les statistiques reliées à la sécurité routière, aux règlements municipaux, aux événements criminels et au traitement des cartes d'appel.

Ce rapport et ses résultats vous permettront d'assurer le suivi de la performance des services de la Sûreté du Québec.

Lavoie, Hugues

PRIORITÉS LOCALES ET RÉGIONALES

Voici les priorités locales et régionales identifiées par le CSP pour l'année 2014-2015 et l'évolution des activités réalisées.

Priorité : Assurer la sécurité des secteurs résidentiels et de villégiatures.

DESCRIPTION DES ACTIVITÉS	COMMENTAIRES	NB ACTIVITÉS
Patrouilles préventives ciblées	Surveillances planifiées des secteurs résidentiels et de villégiature dans la MRC.	682
Programme « Œil de lynx ».	Achat et distribution d'affiche grand format pour association de villégiateurs. Patrouilles ciblées en période morte pour prévenir le crime dans les secteurs de villégiature.	13
Patrouille nautique sur le lac St-Jean et sur les plans d'eau secondaires.	Activité de prévention, respect des règlements et sécurisation des secteurs de villégiature.	10
Patrouilles en motoneige dans les sentiers fédérés et les secteurs de villégiature.	435 motoneigistes interceptés. 40 constats émis et 101 avertissements signifiés.	23
Patrouilles en véhicule aux abords des sentiers de motoneige.	131 motoneigistes interceptés.	7
Patrouille en quad dans les sentiers fédérés et secteurs de villégiature,	103 vtt interceptés, 15 constats émis et 25 avertissements signifiés.	9

Priorité : Prévention chez les jeunes au niveau des stupéfiants à l'extérieur du milieu scolaires.

DESCRIPTION DES ACTIVITÉS	COMMENTAIRES	NB ACTIVITÉS
Contacts policier-jeune dans un cadre préventif à l'extérieur des activités scolaires.	Les jeunes sont rencontrés dans les parcs, les terrains de jeux, les quartiers résidentiels dans le cadre des activités de patrouille régulière tout au long de l'année.	241
Contact policier-jeune qui a mené à une activité à caractère répressive.	Impliquant 24 jeunes. (drogue, intimidation, règlements municipaux).	20

Priorité : Travailler au cœur de la sécurité des aînés.

DESCRIPTION DES ACTIVITÉS	COMMENTAIRES	NB ACTIVITÉS
Interventions de nos patrouilleurs auprès des aînés dans le cadre des activités de patrouille et du programme PAIR	Interventions ponctuelles dans le cadre des patrouilles régulières.	39
Conférences par notre sergent aux relations communautaires.	Présentation du programme : « Abus envers les aînées ».	18

Priorité : Réaliser des activités dans le cadre du programme de parrainage.

DESCRIPTION DES ACTIVITÉS	COMMENTAIRES	NB ACTIVITÉS
Activités de parrainage dans nos municipalités faites par nos parrains et marraines.	Activités sur une base mensuelle.	71
	Nombre de rencontre avec les maires.	26
	Nombre de rencontre avec les conseillers.	26
	Nombre de rencontre avec les DG.	8
	Nombre de rencontre avec acteurs-clefs municipalité.	86
	Problématiques identifiées dans le cadre du programme.	29

DEMANDES PONCTUELLES DES ÉLUS ET DES CITOYENS

Voici les demandes ponctuelles des élus et des citoyens qui ont été adressées à la Sûreté au cours de la dernière année.

DESCRIPTION DES DEMANDES	ACTION* (V, T, C)	NB REQUÊTES	COMMENTAIRES	NB ACTIVITÉS
Problématique CSR rue Scott et Moreau à Roberval.	Clos	1	Demande de la ville de Roberval	1
Problématique liée au secteur de l'école Benoit Duhamel.	Clos	1	Surveillance accrue des traverses d'écoliers, activités de prévention et rencontre avec brigadiers.	N/D
Problématique vitesse secteur résidentiel, ville de Roberval.	Clos	1	Participation à des rencontres pour modifications à de la signalisation.	
Problématique rue Moreau et Couture provenant de la ville de Roberval.	Clos	1	Patrouille dans le secteur. Analyse, aucune problématique reliée.	

*LÉGENDE

(V) en validation : Requêtes reçues et en période d'évaluation afin de confirmer si elles sont fondées ou non et si elles nécessitent des interventions spécifiques.

(T) en traitement : Requêtes validées et fondées pour lesquelles des activités sont effectuées afin de régler la problématique visée (ex. : patrouilles, surveillances, radar, etc.)

(C) clos : Requêtes qui sont résolues suite à des activités effectuées ou qui sont non fondées.

PRÉVENTION

Toujours en réponse aux besoins et aux réalités locales, les postes de la Sûreté tiennent des activités de prévention dans l'ensemble des municipalités qu'elle dessert, c'est-à-dire des mesures proactives et non pénales, qui ont pour but spécifique de réduire la criminalité en agissant sur les facteurs qui la déterminent, sur les circonstances et l'environnement dans lequel sont commis les délits.

La grande majorité des activités de prévention se tiennent au quotidien, dans le cadre des interventions de l'ensemble des patrouilleurs.

Voici les principales activités de prévention réalisées au cours de la dernière année :

Activités de prévention réalisées au cours de l'année

DESCRIPTION DES ACTIVITÉS	COMMENTAIRES	NB ACTIVITÉS
Salon des vins de St-Félicien	Kiosque de prévention sur l'alcool au volant.	1
PMV rte 169 St-Prime	À la demande du maire de St-Prime	1
PMV rte 169 à St-Félicien	À la demande du maire de St-Félicien	1
Vérification des motocyclettes de style « scooter »	Polyvalentes Roberval et St-Félicien à la demande du CSP.	2
Activités de prévention pour les bals de finissants secondaire 5	Roberval et St-Félicien	7
Conférences sur la toxicomanie en 6 ^{ième} année.	Roberval, Ste-Hedwidge, Lac-Bouchette, St-François-de-Sales.	4
Rendez-vous Justice (Facebook)	25 jeunes du secondaire rencontrés.	1
Sécurité à vélo	Conférences aux élèves du primaire.	N/D
Rencontres aux terrains de jeu	Secteur St-Félicien.	1

POLICE DE PROXIMITÉ

La Sûreté du Québec s'est formellement engagée dans une approche professionnelle de type communautaire.

Cette philosophie de travail comprend les cinq grands principes suivants :

- La présence familière;
- La qualité de services;
- Le partenariat;
- La consultation de la clientèle;
- La résolution de problèmes.

Cette section présente les principales activités réalisées par l'approche de police de proximité.

Présence familière et parrainage

À la Sûreté du Québec, la présence familière s'exprime par le parrainage des municipalités.

Voici les principales activités de parrainage (rencontres et échanges avec les acteurs-clés) réalisées par nos membres cette année. Ces activités sont en lien avec les priorités locales identifiées par notre CSP.

DESCRIPTION	COMMENTAIRES	NB ACTIVITÉS
	Voir section des priorités locales.	

Activités communautaires réalisées au cours de l'année

DESCRIPTION ET COMMENTAIRES
2 conférences sur la cybercriminalité.
71 activités de sensibilisation à la prévention de la consommation des drogues.
86 interventions auprès des commerçants sur les mesures de protection et de prévention des crimes.
124 interventions ou activités de prévention en sécurité routière.
3 conférences sur l'intimidation et le taxage.
1 conférence sur la sécurité des femmes.
1 conférence sur les enlèvements et disparitions.
15 conférences sur la prévention de la violence dans les sports.
8 activités de prévention sur les vols dans les véhicules.
4 activités de prévention sur la prévention des fraudes.

STATISTIQUES OPÉRATIONNELLES

Cette section est consacrée aux statistiques en matière d'activités :

- De sécurité des réseaux de transport;
- Des règlements municipaux;
- D'événements criminels;
- Du traitement des cartes d'appel.

Les résultats qui vous sont présentés dans cette section vous permettront tout particulièrement d'évaluer la performance de la Sûreté au cours de la dernière année.

Afin de mettre en perspective ces données et d'en analyser l'évolution, vous pourrez également les comparer avec la moyenne des quatre dernières années.

De plus, afin d'en faciliter l'analyse, ces données vous sont présentées à l'aide de deux types de graphiques.

Chacun des graphiques de type histogramme indique les résultats pour les cinq dernières années. Une ligne trace la moyenne des quatre dernières années.

Ces graphiques permettent aussi de situer les résultats de la dernière année par rapport à la **zone d'écart normal**. L'écart normal est calculé à partir de la moyenne des différences entre les données de chacune des années, avec la moyenne des quatre dernières années. Visuellement, il s'agit de la zone comprise entre les lignes « écart + » et « écart - ». Les résultats qui s'écartent de cette zone méritent une attention particulière du CSP.

Des graphiques de type « pointe de tarte » accompagnent également des histogrammes afin d'illustrer plus précisément la répartition des catégories de types d'événement plus préoccupants.

Notez que les données de cette section concernent l'ensemble du territoire couvert par les effectifs du poste MRC du Domaine-Du-Roy. Les résultats pour chacune des municipalités vous sont présentés en annexes.

Tableau 1 Nombre de collisions et d'interventions couvertes sur le territoire excluant le réseau autoroutier, s'il y a lieu

		Année courante	Moyenne des 4 dernières années
Collisions	Collisions mortelles	2	6
	Collisions avec blessés graves	7	1
	Collisions avec blessés légers	138	172
	Autres collisions avec blessés	12	14
	Collisions matérielles	724	729
	Sous-total :	883	921
Interventions	Avertissement nautique	81	38
	Capacités affaiblies	81	104
	Autres crimes	195	199
	Constats provinciaux	3 415	3 166
	Constats municipaux	1 241	1 662
	AVVR	36	76
	Avertissement	883	763
	Sous-total :	5 932	6 007

Collisions

Le tableau des collisions permet de constater **une amélioration du bilan routier** au cours de l'année courante. En effet, un total de 883 collisions a été couvert, soit **une baisse de 38 collisions** par rapport au nombre moyen de collisions des quatre dernières années.

L'amélioration la plus marquante se situe **au niveau des collisions avec blessés légers**, 138 collisions avec blessés légers ont eu lieu, ce qui représente une baisse de 34 par rapport aux années précédentes.

Au niveau des collisions blessés graves, 7 collisions ont été couvertes soit une hausse de 6 par rapport à la moyenne des quatre dernières années.

Notons enfin que nous avons couvert **2 collisions mortelles** comparativement à une moyenne de 6 au cours des 4 dernières années. **Une nette diminution.**

Interventions

Le nombre d'interventions en sécurité routière a connu une nette diminution au cours de l'année courante. Les policiers de la MRC ont procédé à 5 932 interventions. Il s'agit d'un recul de 75 par rapport à la moyenne des quatre dernières années.

Au niveau des constats d'infraction provinciaux, 3 415 constats ont été émis, soit une progression de 249 par rapport à la moyenne des quatre dernières années.

Au niveau des constats d'infraction municipaux, 1 241 constats ont été émis, soit un recul de 421 par rapport à la moyenne des quatre dernières années.

Quant aux infractions de capacités de conduite affaiblies, 81 ont été émis, soit un recul de 23 par rapport à la moyenne des quatre dernières années.

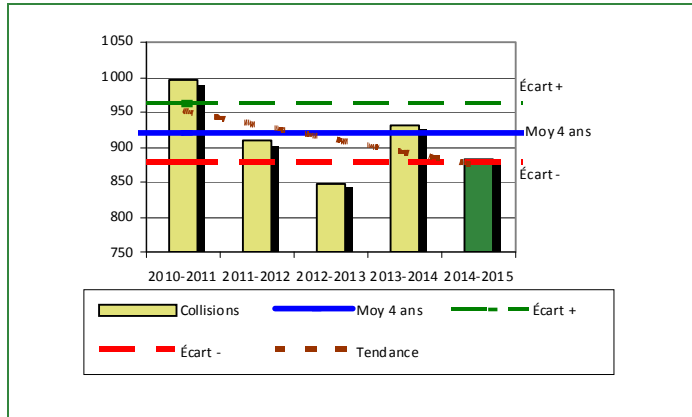
Au niveau des autres crimes, 195 constats ont été émis, ce qui représente un recul de 4 par rapport à la moyenne des quatre dernières années.

Les avis de vérification d'un véhicule routier sont au nombre de 36, soit recul de 40 par rapport à la moyenne des quatre dernières années.

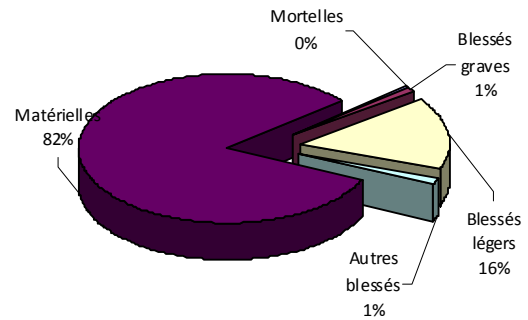
On peut en conclure que les campagnes de sensibilisation et de prévention associés au resserrement des lois et règlements peut y être pour quelques choses puisque le bilan de collisions et des blessés est tant qu'à lui généralement en baisse.

Évolution du nombre de collisions et d'interventions au cours des dernières années

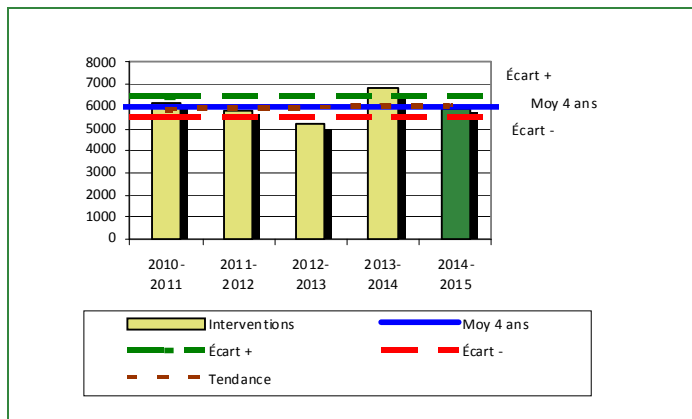
Graphique 1 : Collisions



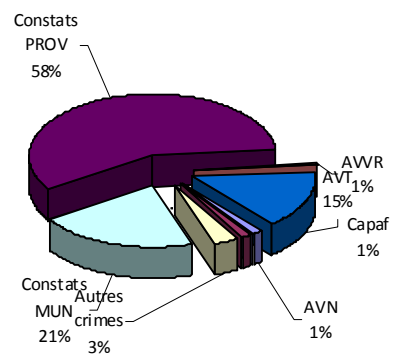
Graphique 2 : Catégories de collisions



Graphique 3 : Interventions



Graphique 4 : Catégories d'interventions



Le graphique 1 des collisions nous permet de constater que le nombre de collisions de cette année est inférieur au nombre moyen de collisions depuis les quatre dernières années. De plus, cet écart est égal à l'écart moyen.

Nous constatons également que la tendance du nombre de collisions par rapport aux dernières années est à la baisse.

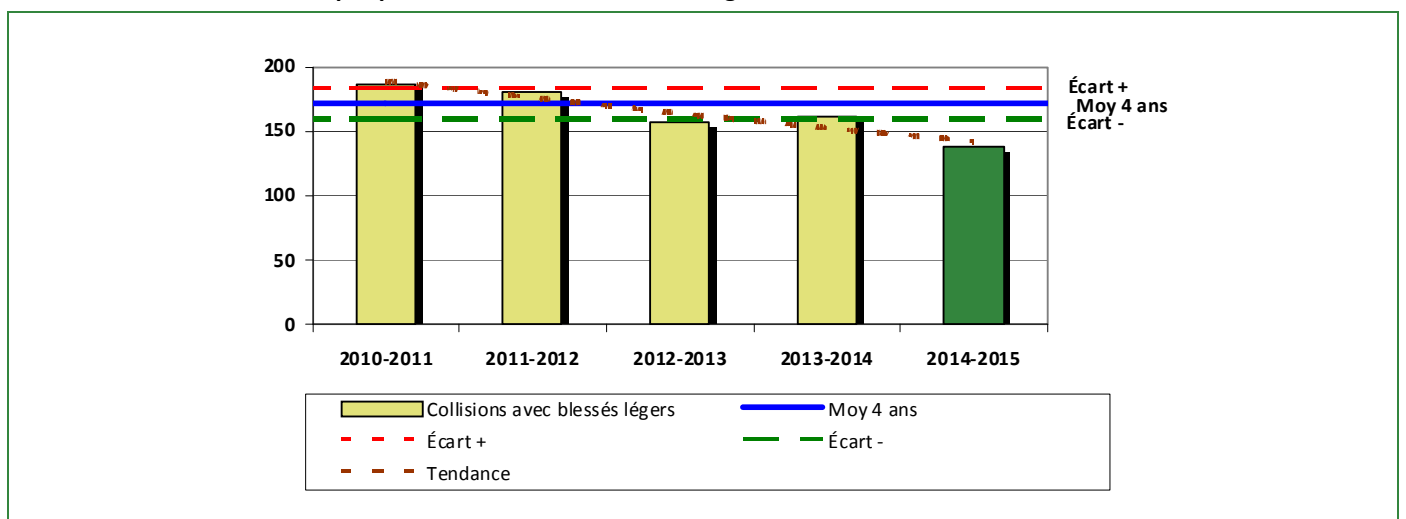
Le graphique 2 démontre que les collisions avec blessés représentent 18% des collisions survenues au cours de l'année.

Le graphique 3 des interventions démontre qu'il y a une diminution du nombre moyen d'interventions depuis les quatre dernières années. De plus, cet écart se situe en dessous de la zone d'écart moyen.

Nous constatons également que la tendance du nombre de collisions par rapport aux dernières années est à la baisse.

Le graphique 4 démontre que les constats provinciaux sont la catégorie d'interventions la plus fréquente cette année.

Graphique 5 : Collisions avec blessés légers au cours des dernières années



Ce graphique présente le fait le plus saillant au niveau des statistiques de sécurité des réseaux de transport. Nous constatons que le nombre de 138 cette année est inférieur au nombre moyen de 172 depuis les quatre dernières années. Cet écart se situe particulièrement en dessous de la zone d'écart moyen. Cette situation pourrait s'expliquer par le travail de nos agents principalement dans les secteurs à risque importants de collision.

Règlements municipaux

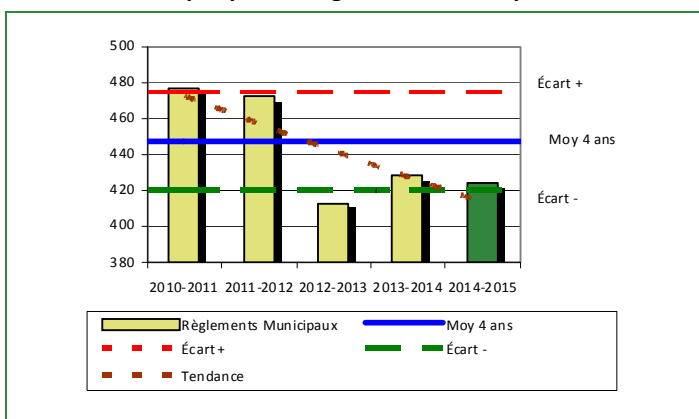
Tableau 2 Nombre de constats émis pour infractions aux règlements municipaux sur le territoire

Domaine	Année courante	Moyenne des 4 dernières années
1) Alarmes	9	15
2) Vente	0	1
3) Circulation	333	329
4) Paix, bon ordre et sécurité publique	76	75
5) Nuisance	30	28
Total :	448	448

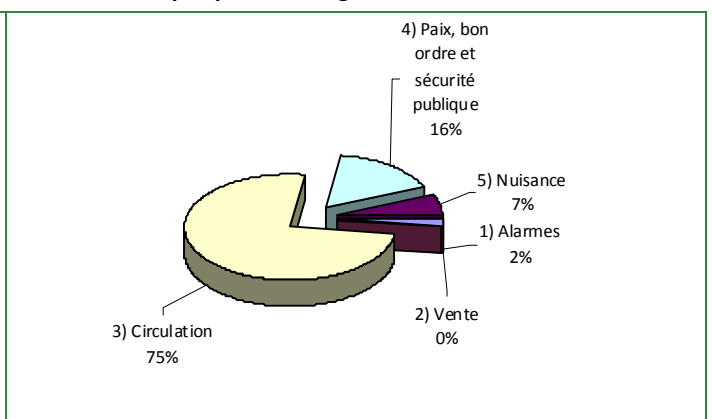
Nous constatons au tableau 2 que le nombre de constats émis pour des infractions aux règlements municipaux n'a connu aucune variation au cours de la dernière période. Les policiers ont émis un total de 448 constats. Il s'agit d'une égalité comparative à la moyenne des quatre dernières années.

Évolution du nombre de constats émis pour infraction aux règlements municipaux pour l'année courante

Graphique 6 : Règlements municipaux



Graphique 7 : Catégories d'interventions



Le graphique 6 démontre que le nombre de constats municipaux émis cette année est égal au nombre moyen de constats émis depuis les quatre dernières années. De plus, cet écart se situe en dessous de l'écart moyen.

Cartes d'appel

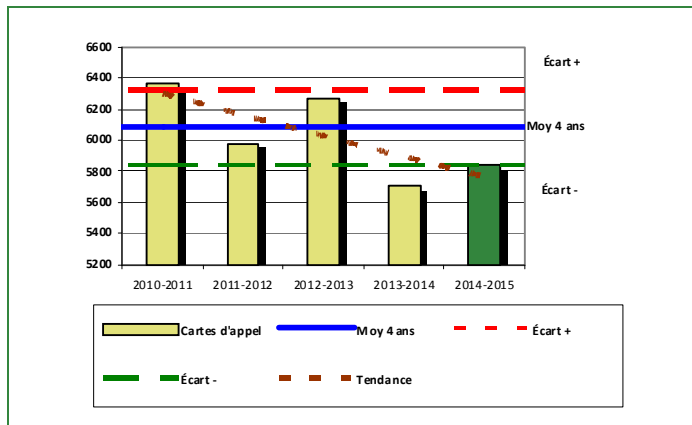
Tableau 3 Nombre de cartes d'appel sur le territoire au cours de l'année

	Année courante		Moyenne des 4 dernières années	
Priorité 1	3 984		4 233	
Priorité 2	1 388		1 458	
Priorité 3	464		392	
Total :	5 836		6 082	
	Nb	%	Nb	%
Alarmes	623	11%	700	12%

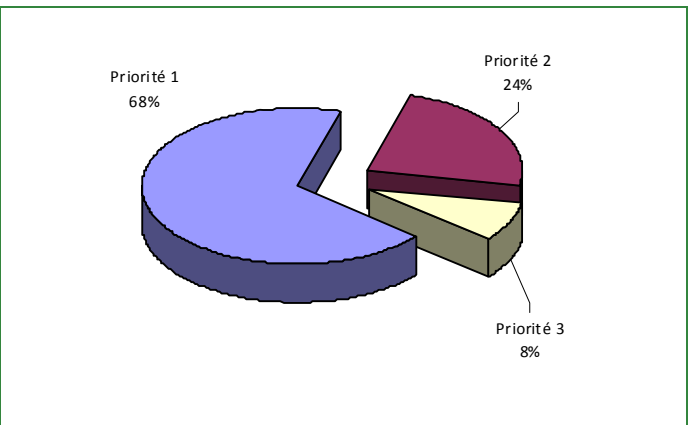
Le tableau 3 des cartes d'appel trace le portrait des données de l'année courante par catégories. Nous observons que le nombre de cartes d'appel pour les alarmes a diminué de 77 par rapport à la moyenne des 4 dernières années. Quant au nombre de cartes d'appel pour les priorités 1 et 2, il a diminué de 319 par rapport à la moyenne des quatre dernières années.

Évolution du nombre de cartes d'appel au cours des dernières années

Graphique 8 : Nombre de cartes d'appel



Graphique 9 : Types de priorité de cartes d'appel



Le graphique 8 illustre la fluctuation du nombre total de cartes d'appel au cours des cinq dernières années. On constate que le nombre total de cartes d'appel enregistrées pour cette période se situe en dessous de la moyenne. Cependant, cet écart demeure dans la zone d'écart moyen.

Le graphique 9 nous indique que les cartes d'appel de priorité 1 sont les plus nombreuses à être enregistrées pour cette année. Cette donnée peut s'expliquer par d'une augmentation des appels liés à la consommation d'alcool et des problèmes liés aux problématiques de santé mentale (loi P-38).

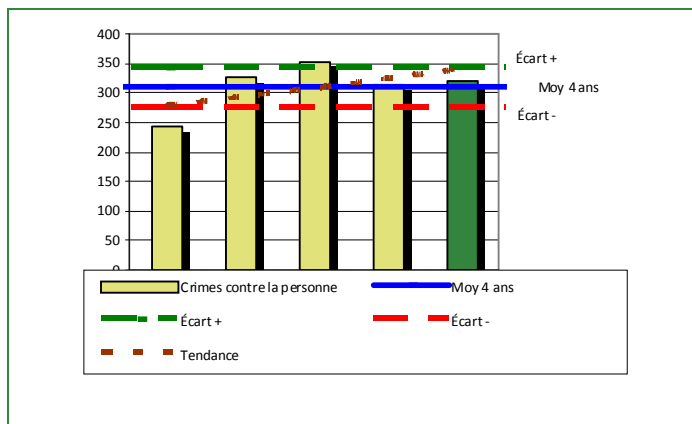
La criminalité

Tableau 4 Nombre de crimes contre la personne sur le territoire au cours de l'année

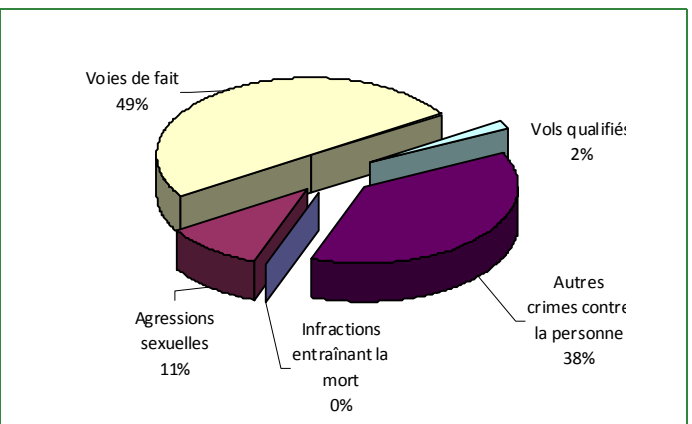
	Année courante	Moyenne des 4 dernières années
1000- Crimes contre la personne		
Infractions entraînant la mort	0	0
Agressions sexuelles	34	29
Voies de fait	160	166
Vols qualifiés	5	2
Autres crimes contre la personne	121	113
Crimes contre la personne :	320	309

Évolution du nombre de crimes contre la personne au cours des dernières années

Graphique 10 : Nombre de crimes contre la personne



Graphique 11 : Catégorie de crimes contre la personne



Le graphique 10 présente le nombre de crimes contre la personne au cours des cinq dernières années. On constate que la donnée de cette année se situe au-dessus de la moyenne mais en dessous de la courbe de la ligne de l'écart moyen. On observe également que la courbe de la tendance pour ce type de crime est cependant en ascension. Cela s'explique par une plus grande dénonciation.

Le graphique 11 nous spécifie le nombre d'événements pour chacune des catégories des crimes contre la personne. On remarque alors que les voies de fait sont le type de crimes le plus fréquent pour cette année.

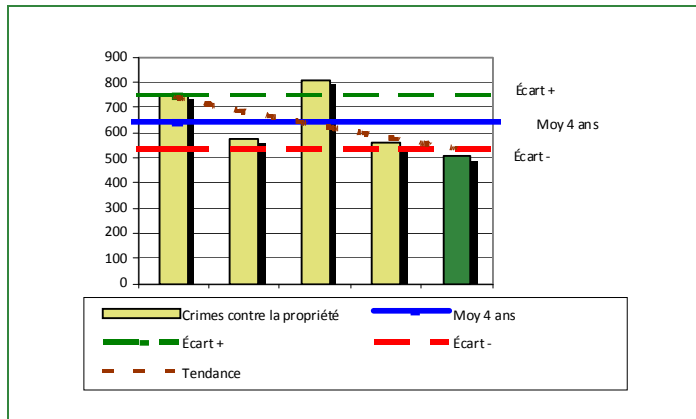
Tableau 5

Nombre de crimes contre la propriété sur le territoire au cours de l'année

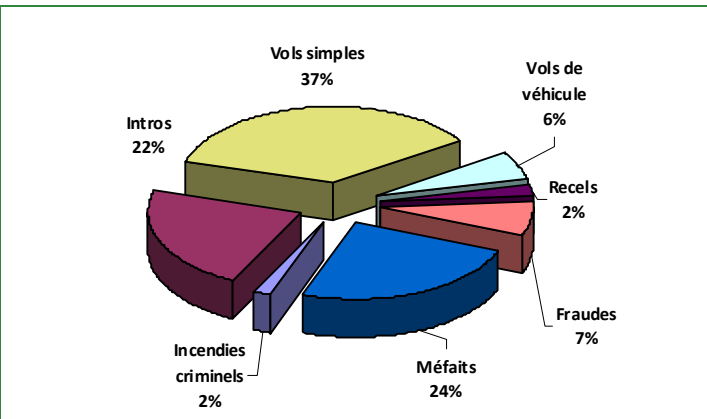
		Année courante	Moyenne des 4 dernières années
2000- Crimes contre la propriété			
	Incendies criminels	10	8
	Introductions par effraction	111	175
	Vols simples	183	245
	Vols de véhicule	31	53
	Recels	11	9
	Fraudes	37	42
	Méfaits	123	142
Crimes contre la propriété :		506	675

Évolution du nombre de crimes contre la propriété au cours des dernières années

Graphique 12 : Nombre de crimes contre la propriété



Graphique 13 : Catégories de crimes contre la propriété



Le graphique 12 des crimes contre la propriété présente les données au cours des cinq dernières années. On constate que cette année, le nombre de crimes pour ce type d'événement se situe en dessous de la moyenne. Cependant, cet écart demeure dans la zone d'écart moyen. De plus, cet écart se situe en dessous de la zone d'écart moyen.

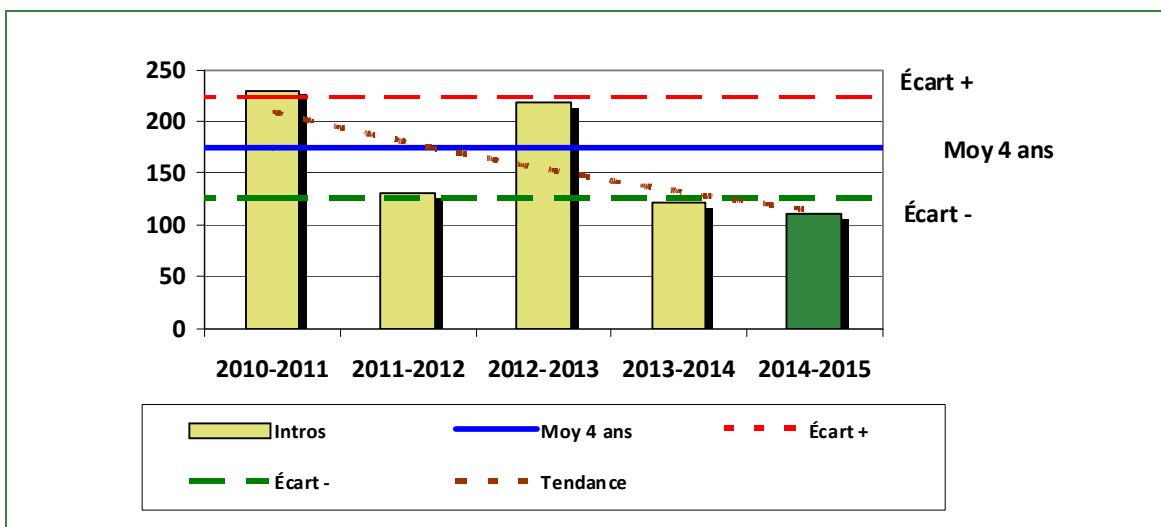
Le graphique 13 nous spécifie le nombre d'événements pour chacune de catégories de crimes contre la propriété. On remarque alors que les vols simples sont le type de crimes le plus fréquent au cours de l'année.

Tableau 6

Autre criminalité et interventions sur le territoire au cours de l'année

		Année courante	Moyenne des 4 dernières années
Autres criminalités			
	3000- Autres infractions au Code criminel	106	194
	4000 5000 - Loi réglementant drogues et stupéfiants	97	117
	6000- Infractions aux autres lois fédérales	3	10
	7000- Infractions aux lois provinciales	43	33
Autres criminalité :		249	354
Activités			
	A- Assistances	143	82
	B- Permis	5	7
	C- Alarmes	623	700
	E- Enquêtes	360	348
	F- Événements relatifs à la RACJ	39	48
	M- Mandats	71	114
	P- Objets perdus ou trouvés	20	30
	R- Interventions policières	428	543
	V- Véhicules retrouvés ou remisés	41	48
	X- Interpellation, observation et autre	148	12
Activités :		1 878	1 930
Total criminalité et activités :		2 953	3 268

GRAPHIQUE 14 : C- INTROS AU COURS DE L'ANNÉE



Le graphique 14 démontre que le nombre d'introductions par effraction de cette année est inférieur au nombre moyen d'intros depuis les cinq dernières années. De plus, cet écart se situe en dessous de l'écart moyen.

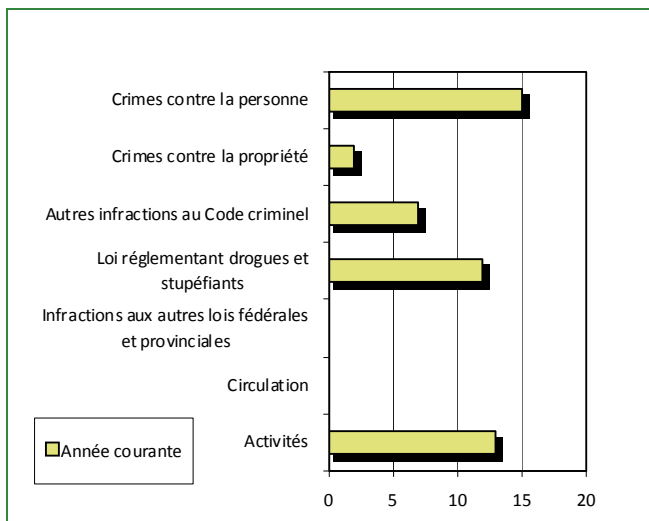
INTERVENTIONS EN MILIEU SCOLAIRE

Cette section présente les différentes interventions réalisées en milieu scolaire.

Tableau 7 Interventions réalisées dans les établissements scolaires dans le cadre du programme d'intervention en milieu scolaire

	Année courante
Dossiers d'enquête relatifs au PIMS	8
Collaborations à d'autres dossiers connexes	28
Total dossiers :	36
Établissements visités	7
Nb personnes rencontrées	205
Nombre d'établissements visés	20

GRAPHIQUE 15 : ÉVÉNEMENTS MIP INSCRITS SUR LES RAPPORTS D'ÉVÉNEMENT DANS LE CADRE DU PROGRAMME D'INTERVENTION EN MILIEU SCOLAIRE ANNÉE COURANTE



GRAPHIQUE 16 : TEMPS CONSACRÉ AUX DIFFÉRENTES SPHÈRES D'ACTIVITÉ DANS LE CADRE DU PROGRAMME D'INTERVENTION EN MILIEU SCOLAIRE ANNÉE COURANTE

