

# RAPPORT ANNUEL D'ACTIVITÉS

---

POSTE DE LA MRC DU GRANIT  
DE LA SÛRETÉ DU QUÉBEC

DU 1<sup>ER</sup> AVRIL 2014 AU 31 MARS 2015



## MOT DU DIRECTEUR DE POSTE

---



Bonjour à tous,

C'est avec plaisir que je vous présente le rapport annuel d'activités du poste de la MRC du Granit de la Sûreté du Québec pour l'année 2014-2015. Conformément à nos engagements ainsi qu'aux priorités dégagées par le Comité de sécurité publique (CSP), nous avons poursuivi le déploiement de nos actions sur l'ensemble du territoire couvert.

On y retrouve notamment les activités réalisées en lien avec les priorités locales, les statistiques reliées à la sécurité routière, aux règlements municipaux, aux événements criminels et au traitement des cartes d'appel.

Ce rapport et ces résultats vous permettront d'assurer le suivi de la performance des services de la Sûreté du Québec.

(Signature)

Lieutenant Daniel Campagna

## PRIORITÉS LOCALES

Voici les priorités locales identifiées par le CSP pour l'année 2014-2015 et l'évolution des activités réalisées.

**Priorité : Prévenir et combattre efficacement la prolifération de la culture et le trafic de stupéfiants**

DESCRIPTION DES ACTIVITÉS	COMMENTAIRES ET RÉALISATIONS	NB ACTIVITÉS
Enquête, arrestation, saisies	198 items de saisies, au-delà de 1 400 000\$ de drogue saisie.	35 enquêtes, 14 perquisitions

**Priorité : Réaliser des opérations de surveillance en regard des véhicules récréotouristiques (quad, motoneige, bateau)**

DESCRIPTION DES ACTIVITÉS	COMMENTAIRES ET RÉALISATIONS	NB ACTIVITÉS
Patrouille Nautique	156 interceptions, 13 expulsions, 37 constats, 158 avertissements, 1 ADA	28
Patrouille VTT et à la croisée de la route et du sentier	70 interceptions, 10 constats, 6 avertissements	14
Patrouille motoneige et à la croisée de la route et du sentier	231 interceptions, 24 constats, 36 avertissements.	24

**Priorité : Réaliser des opérations de sécurité routière en secteur à risque afin de diminuer les collisions avec blessés et mortelles. Incluant les zones urbaines et semi-urbaines**

DESCRIPTION DES ACTIVITÉS	COMMENTAIRES ET RÉALISATIONS	NB ACTIVITÉS
Assignations réalisées (incluant catalyseur)	49 capacités affaiblies, 67 autres crimes, 2839 constats municipaux et provinciaux, 58 AVVR et 2203 avertissements.	5216 interventions policières (15 345 heures d'opération)

# DEMANDES PONCTUELLES DES ÉLUS ET DES CITOYENS

Voici les demandes ponctuelles des élus et des citoyens qui ont été adressées à la Sûreté au cours de la dernière année.

DESCRIPTION DES DEMANDES (ACTION V, T, C)		Nb REQUÊTES	COMMENTAIRES	Nb REQUÊTES DEPUIS 1 <sup>ER</sup> AVRIL
Nantes	T	1	Vitesse en zone urbaine (50km/h).	1
Marston	T	1	Vitesse en zone urbaine (50km/h).	1
Piopolis	T	1	Vitesse en zone urbaine (50km/h).	1
Feux de circulation St-Robert-Bellarmin	C	1	Examen en vue de l'installation de feux de circulation.	1

## \*LÉGENDE

(V) en validation : Requêtes reçues et en période d'évaluation afin de confirmer si elles sont fondées ou non et si elles nécessitent des interventions spécifiques.

(T) en traitement : Requêtes validées et fondées pour lesquelles des activités sont effectuées afin de régler la problématique visée (ex. : patrouilles, surveillances, radar, etc.)

(C) clos : Requêtes qui sont résolues suite à des activités effectuées ou qui sont non fondées.

## PRÉVENTION

Toujours en réponse aux besoins et aux réalités locales, les postes de la Sûreté tiennent des activités de prévention dans l'ensemble des municipalités qu'elle dessert, c'est-à-dire des mesures proactives et non pénales, qui ont pour but spécifique de réduire la criminalité en agissant sur les facteurs qui la déterminent, sur les circonstances et l'environnement dans lequel sont commis les délits.

La grande majorité des activités de prévention se tiennent au quotidien, dans le cadre des interventions de l'ensemble des patrouilleurs.

Voici les principales activités de prévention réalisées au cours de la dernière année :

### Activités de prévention réalisées au cours de l'année

DESCRIPTION DES ACTIVITÉS	COMMENTAIRES	Nb ACTIVITÉS
Conférence aux aînés	Abus et fraude	1
Préparation du camp 911	Plusieurs rencontres de coordination et application du programme.	1
Conférence à l'école, capsule de prévention	Cybercriminalité, et circulation à vélo.	5
Conférence alcool au volant	« Party sans dérapage » Polyvalente Montignac »	1
Opération TRANSPEC	Prévention et surveillance des circuits d'autobus scolaires	60
Conférence « Maison Jean-Lapointe »	377 élèves du premier cycle de la Polyvalente Montignac	5
Tournée « Party sans dérapage »	200 élèves; Polyvalente Montignac, MFR, Form.-prof., CÉGEP	5
Conférence en cybercriminalité	200 élèves de la Polyvalente Montignac.	1
Pratique de confinement barricadé	16 écoles de la MRC.	16

# POLICE DE PROXIMITÉ

La Sûreté du Québec s'est formellement engagée dans une approche professionnelle de type communautaire.

Cette philosophie de travail comprend les cinq grands principes suivants :

- La présence familière;
- La qualité de services;
- Le partenariat;
- La consultation de la clientèle;
- La résolution de problèmes.

Cette section présente les principales activités réalisées par l'approche de police de proximité.

## Présence familière et parrainage

À la Sûreté du Québec, la présence familière s'exprime par le parrainage des municipalités.

Voici les principales activités de parrainage (rencontres et échanges avec les acteurs-clés) réalisées par nos membres cette année. Ces activités sont en lien avec les priorités locales identifiées par notre CSP.

DESCRIPTION	COMMENTAIRES	Nb ACTIVITÉS
Rencontres de parrainage	Maires/ Élus désignés/ DG/ Fonctionnaires municipaux	322
Repas de la famille	Souper de la famille à l'OTJ de Lac-Mégantic.	1
Escortes à vélo	Écoles Sacré-Cœur et Fatima.	5

## Résolution de problème

L'approche stratégique en résolution de problèmes (ASRP) permet d'associer des incidents autrement traités un par un, d'en dégager une compréhension globale et de rechercher des solutions durables, le tout en ayant recours aux partenaires et aux ressources des milieux affectés par des problématiques communes.

Voici les incidents traités par l'approche stratégique en résolution de problème au cours de la dernière année :

DESCRIPTION ET COMMENTAIRES
Application de l'Approche stratégique en résolution de problèmes (ASRP) pour la surveillance des parcs à Lac-Mégantic. Par contre, le principal parc « des Vétérans » était inaccessible en raison de la tragédie ferroviaire de juillet 2013.

## Activités communautaires réalisées au cours de l'année

DESCRIPTION ET COMMENTAIRES
Préparation et tenue du déjeuner du directeur (Fondation québécoise du cancer), 5042,00\$ amassés.
Conférence à la polyvalente Montignac à l'intention des élèves et des enseignants sur les drogues modernes.
Participation au Grand Mc Don au profit d'œuvres communautaires au restaurant Mc Donald's de Lac-Mégantic
Dîner de crabe à volonté au profit des MRC de l'Estrie. 1000\$ remis à un organisme de la MRC.

# STATISTIQUES OPÉRATIONNELLES

Cette section est consacrée aux statistiques en matière d'activités :

- De sécurité des réseaux de transport;
- Des règlements municipaux;
- D'événements criminels;
- Du traitement des cartes d'appel.

Les résultats qui vous sont présentés dans cette section vous permettront tout particulièrement d'évaluer la performance de la Sûreté au cours de la dernière année.

Afin de mettre en perspective ces données et d'en analyser l'évolution, vous pourrez également les comparer avec la moyenne des quatre dernières années.

De plus, afin d'en faciliter l'analyse, ces données vous sont présentées à l'aide de deux types de graphiques.

Chacun des graphiques de type histogramme indique les résultats pour les cinq dernières années. Une ligne trace la moyenne des quatre dernières années.

Ces graphiques permettent aussi de situer les résultats de la dernière année par rapport à la **zone d'écart normal**. L'écart normal est calculé à partir de la moyenne des différences entre les données de chacune des années, avec la moyenne des quatre dernières années. Visuellement, il s'agit de la zone comprise entre les lignes « écart + » et « écart - ». Les résultats qui s'écartent de cette zone méritent une attention particulière du CSP.

Des graphiques de type « pointe de tarte » accompagnent également des histogrammes afin d'illustrer plus précisément la répartition des catégories de types d'événement plus préoccupants.

Notez que les données de cette section concernent l'ensemble du territoire couvert par les effectifs du poste de la MRC du Granit. Les résultats pour chacune des municipalités vous sont présentés en annexes.

**Tableau 1 : Nombre de collisions et d'interventions couvertes sur le territoire excluant le réseau autoroutier, s'il y a lieu**

		Année courante	Moyenne des 4 dernières années
<b>Collisions</b>	Collisions mortelles	3	3
	Collisions avec blessés graves	3	0
	Collisions avec blessés légers	97	97
	Autres collisions avec blessés	3	2
	Collisions matérielles	463	429
	<b>Sous-total :</b>	<b>569</b>	<b>531</b>
<b>Interventions</b>	Avertissement nautique	81	42
	Capacités affaiblies	49	54
	Autres crimes	67	81
	Constats provinciaux	1 199	2 097
	Constats municipaux	1 640	920
	AVVR	58	33
	Avertissement	2 203	1 033
	<b>Sous-total :</b>	<b>5 297</b>	<b>4 258</b>

### **Collisions**

Le tableau des collisions permet de constater une stabilité du bilan routier au cours de l'année courante à l'exception des collisions matérielles. En effet, un total de 569 collisions a été couvert, soit une hausse de 38 collisions par rapport au nombre moyen de collisions des quatre dernières années.

La détérioration la plus marquante se situe au niveau des collisions matérielles, 463 collisions matérielles ont eu lieu, ce qui représente une hausse de 34 par rapport aux années précédentes.

Au niveau des collisions avec blessés, 100 collisions ont été couvertes soit une légère hausse de 3 par rapport à la moyenne des quatre dernières années.

Notons enfin que nous avons couvert 3 collisions mortelles.

### **Interventions**

Le nombre d'interventions en sécurité routière a connu une nette amélioration au cours de l'année courante. Les policiers de la MRC ont procédé à 5297 interventions. Il s'agit d'une progression de 1039 par rapport à la moyenne des quatre dernières années.

Au niveau des constats d'infraction provinciaux, 1199 constats ont été émis, soit un recul de 898 par rapport à la moyenne des quatre dernières années.

Au niveau des constats d'infraction municipaux, 1640 constats ont été émis, soit une progression de 720 par rapport à la moyenne des quatre dernières années.

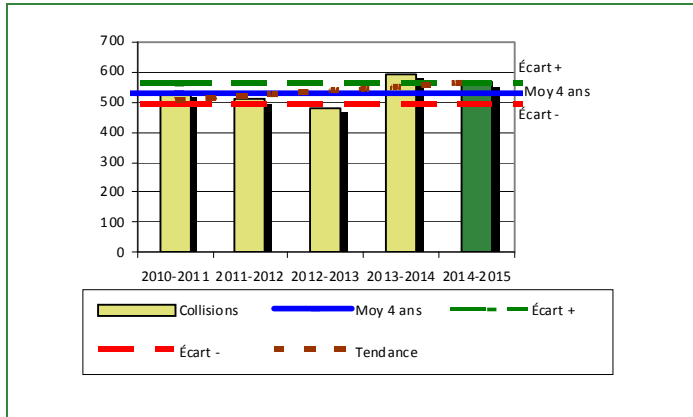
Quant aux infractions de capacités de conduite affaiblies, 49 ont été émis, soit un recul de 5 par rapport à la moyenne des quatre dernières années.

Au niveau des autres crimes, 67 dossiers ont été ouverts, ce qui représente un recul de 14 par rapport à la moyenne des quatre dernières années.

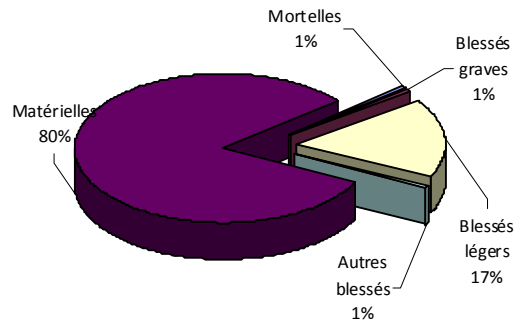
Les avis de vérification d'un véhicule routier sont au nombre de 2203, soit une progression de 1170 par rapport à la moyenne des quatre dernières années.

## Évolution du nombre de collisions et d'interventions au cours des dernières années

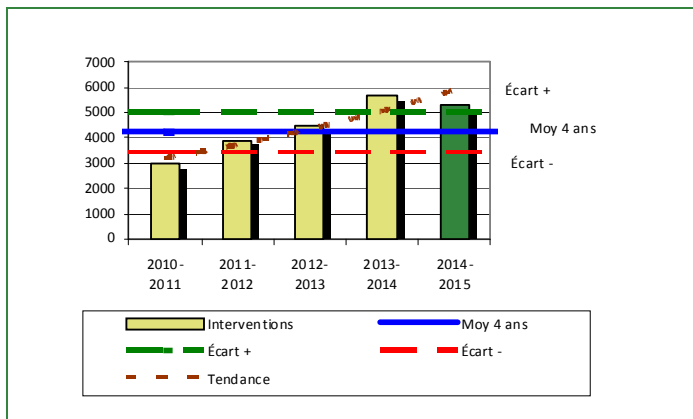
**Graphique 1 : Collisions**



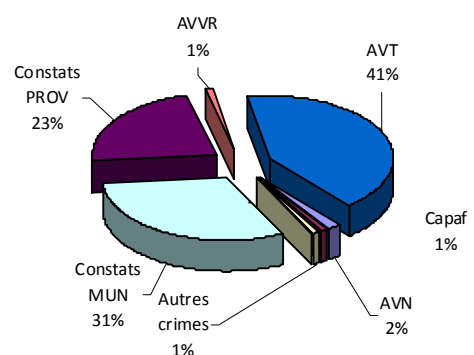
**Graphique 2 : Catégories de collisions**



**Graphique 3 : Interventions**



**Graphique 4 : Catégories d'interventions**



Le graphique 1 des collisions nous permet de constater que le nombre de collisions de cette année est légèrement supérieur au nombre moyen de collisions depuis les quatre dernières années. De plus, cet écart se situe au dessus de l'écart moyen.

Nous constatons également que la tendance du nombre de collisions par rapport aux dernières années est à la hausse. L'augmentation des débits de circulation dans la MRC depuis la tragédie ferroviaire explique en bonne partie cette augmentation.

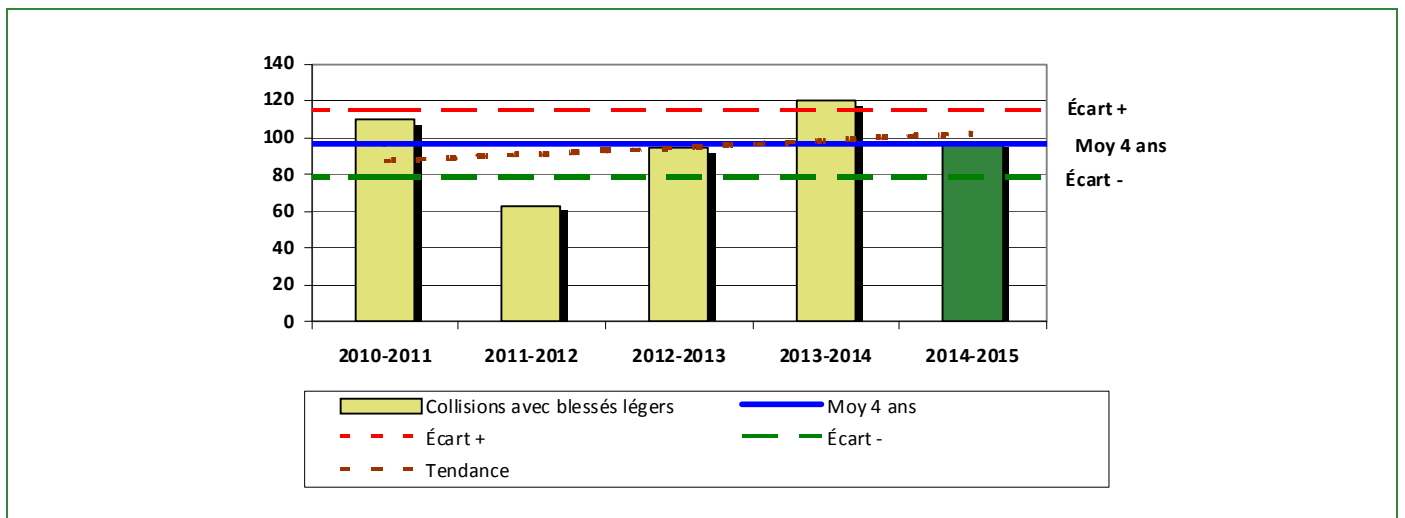
Le graphique 2 démontre que les collisions avec blessés représentent 18% des collisions survenues au cours de l'année.

Le graphique 3 des interventions démontre qu'il y a augmentation du nombre moyen d'interventions depuis les quatre dernières années. De plus, cet écart se situe au-dessus de la zone d'écart moyen.

Nous constatons également que la tendance du nombre de collisions par rapport aux dernières années est à la hausse.

Le graphique 4 démontre que les avertissements (AVT) sont la catégorie d'interventions la plus fréquente cette année.

**Graphique 5 : Collisions avec blessés légers au cours des dernières années**



Ce graphique présente le fait le plus saillant au niveau des statistiques de sécurité des réseaux de transport. Nous constatons que le nombre de 100 cette année est supérieur au nombre moyen de 97 depuis les quatre dernières années. Cet écart se situe dans la zone d'écart moyen.



## Règlements municipaux

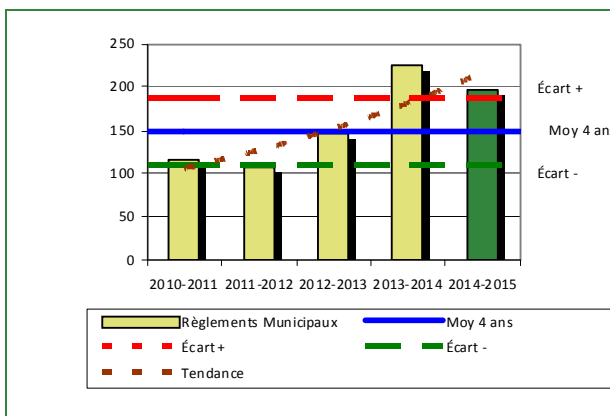
Tableau 2 Nombre de constats émis pour infractions aux règlements municipaux sur le territoire

Domaine	Année courante	Moyenne des 4 dernières années
1) Alarmes	3	2
2) Vente	0	0
3) Circulation	159	124
4) Paix, bon ordre et sécurité publique	33	15
5) Nuisance	6	9
<b>Total :</b>	<b>201</b>	<b>149</b>

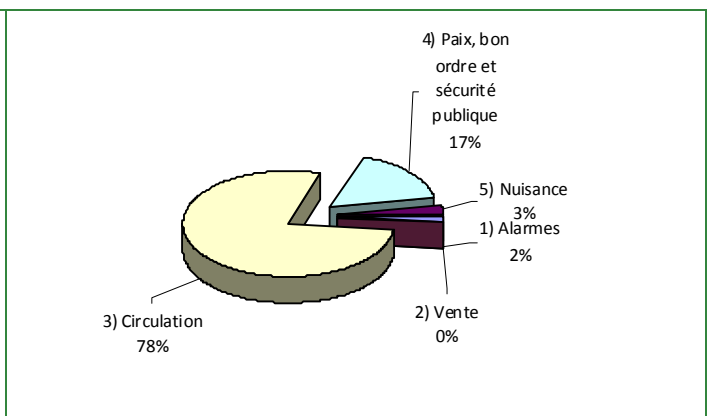
Nous constatons au tableau 2 que le nombre de constats émis pour des infractions aux règlements municipaux a connu une nette augmentation au cours de la dernière période. Les policiers ont émis un total de 201 constats. Il s'agit d'une progression de 52 en comparaison à la moyenne des quatre dernières années. Il faut tenir compte qu'il s'agit de la première année complète où l'application des règlements municipaux est harmonisée à l'ensemble de la MRC.

### Évolution du nombre de constats émis pour infraction aux règlements municipaux pour l'année courante

Graphique 6 : Règlements municipaux



Graphique 7 : Catégories d'interventions



Le graphique 6 démontre que le nombre de constats municipaux émis cette année est supérieur au nombre moyen de constats émis depuis les quatre dernières années. De plus, cet écart se situe au dessus de l'écart moyen.

## Cartes d'appel

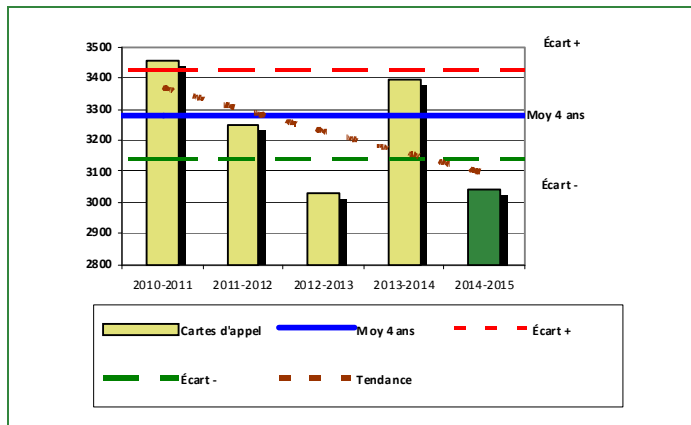
Tableau 3 Nombre de cartes d'appel sur le territoire au cours de l'année

	Année courante		Moyenne des 4 dernières années	
Priorité 1	1 986		2 120	
Priorité 2	788		879	
Priorité 3	265		284	
<b>Total :</b>	<b>3 039</b>		<b>3 283</b>	
	<b>Nb</b>	<b>%</b>	<b>Nb</b>	<b>%</b>
<b>Alarmes</b>	368	12%	442	13%

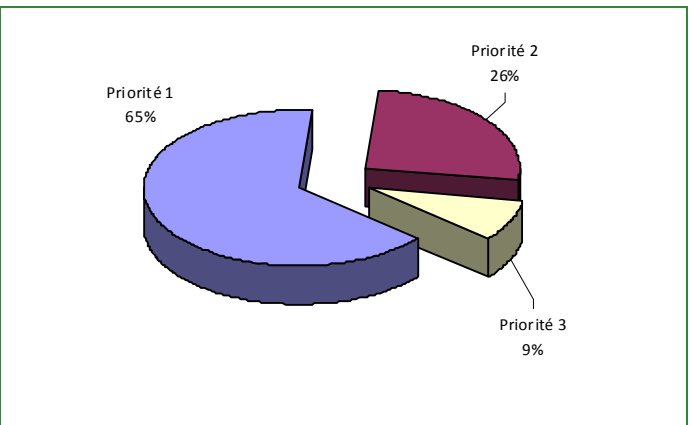
Le tableau 3 des cartes d'appel trace le portrait des données de l'année courante par catégories. Nous observons que le nombre de cartes d'appel pour les alarmes a diminué de 17 % par rapport à la moyenne des 4 dernières années, tandis que le nombre de cartes d'appel pour les priorités 1 a diminué de 6 %.

## Évolution du nombre de cartes d'appel au cours des dernières années

Graphique 8 : Nombre de cartes d'appel



Graphique 9 : Types de priorité de cartes d'appel



Le graphique 8 illustre la fluctuation du nombre total de cartes d'appel au cours des cinq dernières années. On constate que le nombre total de cartes d'appel enregistrées pour cette période se situe en dessous de la moyenne.

Le graphique 9 nous indique que les cartes d'appel de priorité 1 sont les plus nombreuses à être enregistrées pour cette année.

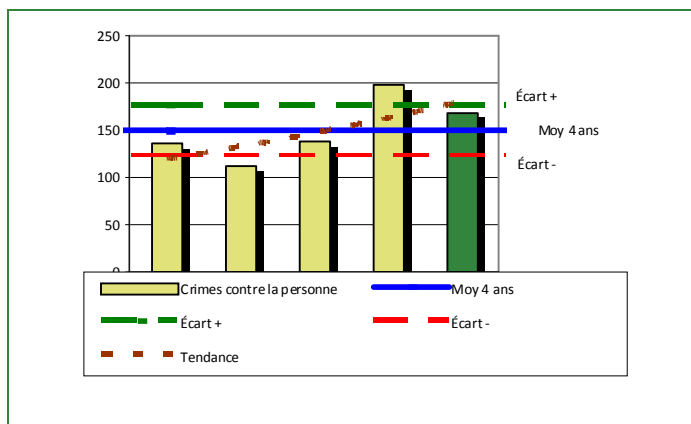
## La criminalité

Tableau 4 Nombre de crimes contre la personne sur le territoire au cours de l'année

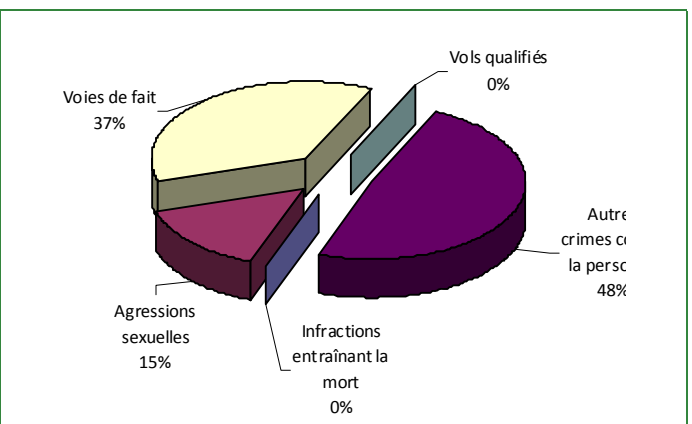
	Année courante	Moyenne des 4 dernières années
<b>1000- Crimes contre la personne</b>		
Infractions entraînant la mort	0	12
Agressions sexuelles	25	10
Voies de fait	62	65
Vols qualifiés	0	1
Autres crimes contre la personne	82	59
<b>Crimes contre la personne :</b>	<b>169</b>	<b>146</b>

## Évolution du nombre de crimes contre la personne au cours des dernières années

Graphique 10 : Nombre de crimes contre la personne



Graphique 11 : Catégorie de crimes contre la personne



Le graphique 10 présente le nombre de crimes contre la personne au cours des cinq dernières années. On constate que la donnée de cette année se situe au dessus de la moyenne mais dans la courbe de la ligne de l'écart moyen. On observe également que la courbe de la tendance pour ce type de crime est cependant ascendante. Cela s'explique par une augmentation des dénonciations d'agressions sexuelles et des autres crimes contre la personne. Les crimes rapportés ne sont pas tous récents cependant, mais s'inscrivent dans les statistiques de l'année où ils sont rapportés à la police.

Le graphique 11 nous spécifie le nombre d'événements pour chacune des catégories des crimes contre la personne. On remarque alors que les autres crimes contre la personne (harcèlement, menaces, etc.) sont le type de crimes le plus fréquent pour cette année.

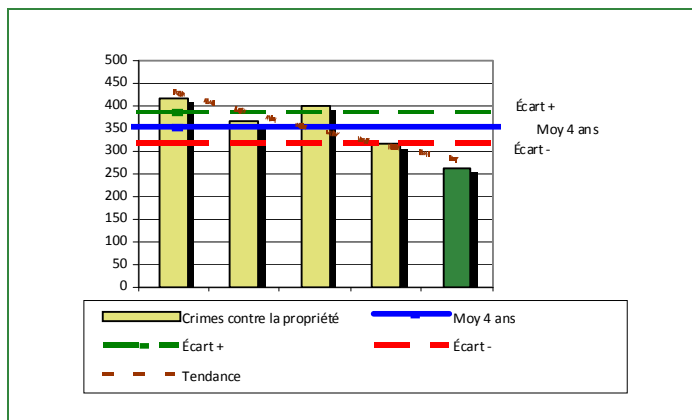
Tableau 5

## Nombre de crimes contre la propriété sur le territoire au cours de l'année

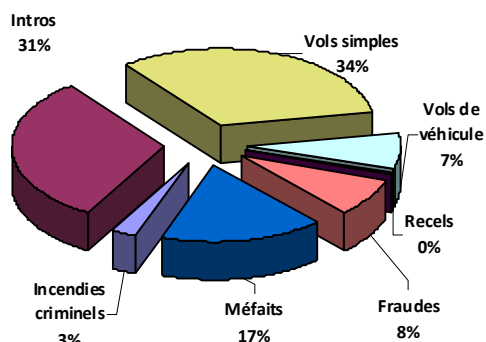
	Année courante	Moyenne des 4 dernières années
<b>2000- Crimes contre la propriété</b>		
Incendies criminels	7	8
Introductions par effraction	82	117
Vols simples	86	118
Vols de véhicule	19	30
Recels	1	4
Fraudes	22	19
Méffaits	45	78
<b>Crimes contre la propriété :</b>	<b>262</b>	<b>374</b>

## Évolution du nombre de crimes contre la propriété au cours des dernières années

Graphique 12 : Nombre de crimes contre la propriété



Graphique 13 : Catégories de crimes contre la propriété



Le graphique 12 des crimes contre la propriété présente les données au cours des cinq dernières années. On constate que cette année, le nombre de crimes pour ce type d'événement se situe en dessous de la moyenne. De plus, cet écart se situe en dessous de la zone d'écart moyen.

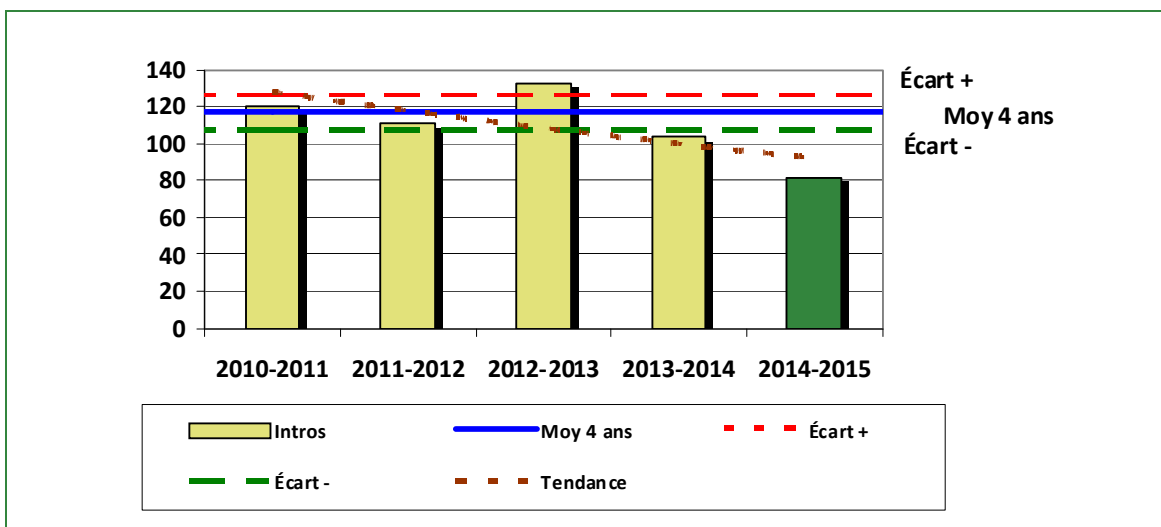
Le graphique 13 nous spécifie le nombre d'événements pour chacune de catégories de crimes contre la propriété. On remarque alors que les vols simples sont le type de crimes le plus fréquent au cours de l'année. On peut expliquer cette situation par la disparition du centre-ville de Lac-Mégantic où différents types de crimes contre la propriété nous étaient rapportés.

Tableau 6

## Autre criminalité et interventions sur le territoire au cours de l'année

	Année courante	Moyenne des 4 dernières années
<b>Autres criminalités</b>		
3000- Autres infractions au Code criminel	56	66
4000 5000 - Loi réglementant drogues et stupéfiants	30	42
6000- Infractions aux autres lois fédérales	3	3
7000- Infractions aux lois provinciales	22	17
<b>Autres criminalité :</b>	<b>111</b>	<b>127</b>
<b>Activités</b>		
A- Assistances	68	41
B- Permis	25	17
C- Alarmes	368	442
E- Enquêtes	126	81
F- Événements relatifs à la RACJ	39	49
M- Mandats	8	18
P- Objets perdus ou trouvés	22	29
R- Interventions policières	249	283
V- Véhicules retrouvés ou remisés	16	13
X- Interpellation, observation et autre	66	7
<b>Activités :</b>	<b>987</b>	<b>977</b>
<b>Total criminalité et activités :</b>	<b>1 529</b>	<b>1 624</b>

GRAPHIQUE 14 : C- INTRODUCTIONS PAR EFFRACTION AU COURS DE L'ANNÉE



Le graphique 14 démontre que le nombre 82 de cette année est inférieur au nombre moyen 117 depuis les cinq dernières années. De plus, cet écart se situe en dessous de l'écart moyen. On observe que ce type de crime suit une tendance à la baisse depuis les dernières années.

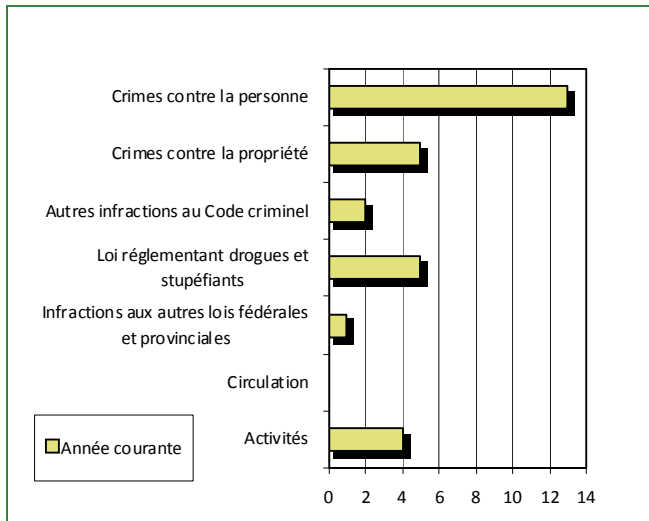
# INTERVENTIONS EN MILIEU SCOLAIRE

Cette section présente les différentes interventions réalisées en milieu scolaire.

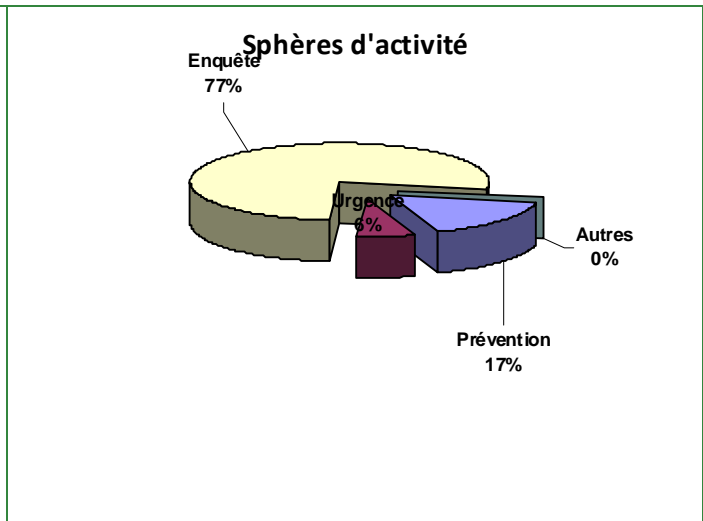
**Tableau 7 Interventions réalisées dans les établissements scolaires dans le cadre du programme d'intervention en milieu scolaire**

	Année courante
Dossiers d'enquête relatifs au PIMS	33
Collaborations à d'autres dossiers connexes	0
<b>Total dossiers :</b>	<b>33</b>
Établissements visités	14
Nb personnes rencontrées	964
Nombre d'établissements visés	18

**GRAPHIQUE 15 : ÉVÉNEMENTS MIP INSCRITS SUR LES RAPPORTS D'ÉVÉNEMENT DANS LE CADRE DU PROGRAMME D'INTERVENTION EN MILIEU SCOLAIRE ANNÉE COURANTE**



**GRAPHIQUE 16 : TEMPS CONSACRÉ AUX DIFFÉRENTES SPHÈRES D'ACTIVITÉ DANS LE CADRE DU PROGRAMME D'INTERVENTION EN MILIEU SCOLAIRE ANNÉE COURANTE**



## INTERVENTIONS PAR DES UNITÉS DE SOUTIEN RÉGIONALES

Cette section présente les interventions réalisées sur le territoire de la MRC par d'autres unités de soutien régionales au cours de l'année. Voici, les détails de ces interventions (date, le nombre de policiers impliqués, nombre heures où ils ont été présents ainsi que le nom des unités qui sont intervenues).

- La direction des enquêtes régionales a supporté la MRC du Granit a raison de 66 jours/policiers pour un total de 510 heures
- L'équipe du récréotouristique de l'Estrie a été présente pour 52 jours/policiers, pour un total de 250 heures.
- L'unité d'urgence a également été présente pour l'encadrement de différents événements comme les championnats cyclistes canadiens, la traversée internationale du lac Mégantic, des transports de détenus, etc.

## MESURES D'URGENCE ET ÉVÉNEMENTS MAJEURS

Ce segment vous présente la liste des différents événements majeurs survenus au cours de l'année. Voici les événements majeurs ayant eu lieu :

### Avril 2014

- Invasion de domicile, Lac Mégantic, Perquisition pour trafic de stupéfiant, 4 arrestations
- Agression armée, Lac Mégantic

- Contact sexuel, Lac Drolet, 1 arrestation, 6 ans de pénitencier
- Agression sexuelle, Lac-Mégantic, sous enquête
- Vol de camion, Lac-Mégantic, 1 arrestation, camion récupéré
- Vol outils, Lac-Mégantic, 1 arrestation
- Agression sexuelle, Lambton, sous enquête
- Vol de camion, Lac-Mégantic, sous enquête

## Mai 2014

- Trafic de stupéfiant, Lac-Mégantic, 1 arrestation
- Perquisition, Marston, 2 arrestations pour possession dans le but de trafic et recel
- Perquisition, Lac-Mégantic, vol outils, 1 arrestation; 13 dossiers résolus introduction par effraction, 9 pour la MRC du Granit, 4 dossiers extérieurs à la MRC.
- Agression sexuelle, Nantes, sous enquête
- (pli élu) Lac-Mégantic, 1 arrestation, dossier soumis au PPCP

## Juin 2014

- Intimidation d'un agent de la paix, Milan, 1 arrestation
- Voie de fait armé, Lac Mégantic, 1 arrestation
- Agression sexuelle, Lambton, 1 arrestation

## Juillet 2014

- Vol de cargo Lac-Mégantic, 1 arrestation
- Incendie majeur, Courcelles
- Intimidation pli élu, Lambton
- Vol de véhicule (concessionnaire), Lac Mégantic; véhicule retrouvé, suspect identifié, sous enquête

## Août 2014

- Culture de cannabis, St-Sébastien, 30 plants, arrestation d'une personne
- Agression sexuelle, Nantes, 1 arrestation
- Production de cannabis, usage négligeant arme à feu et port d'une arme dans un dessein dangereux, 30 plants, 2 arrestations
- Contact sexuel, Nantes 1 arrestation

## Septembre 2014

- Production de cannabis, Lambton, 1 arrestation
- Agression armée, braquer arme à feu, voie de fait, Lac-Mégantic 1 arrestation
- Vol de pelle mécanique, Lambton, retrouvé à Thetford Mines, sous enquête
- Série d'introduction par effraction dans des chalets, Ste Cécile-de-Whitton, 1 suspect sous enquête

## Octobre 2014

- Contact sexuel, Audet. Sous-enquête.
- Séquestration /voie de fait, Marston. 1 arrestation.
- Agression sexuelle, leurre enfant, Lac Drolet. Sous-enquête.
- Agression sexuelle, Lac Drolet. 2 arrestations.
- Accident blessé grave / tentative suicide, Stornoway. 1 arrestation.
- Voie de fait, Audet. 1 arrestation.

## Novembre 2014

- Tentative de suicide, Lac Drolet. Événement (relié au dossier majeur d'agression sexuelle)
- 3 agressions sexuelles, Lac-Drolet. (Suspects communs, dossiers reliés avec les précédents)
- Contact sexuel, Woburn. (Suspects communs, dossiers reliés avec les précédents)

## Janvier 2015

- Agression sexuelle, Lac-Drolet, 3 arrestations
- Agression sexuelle, Beauceville, assistance pour 3 entrevues vidéo de victime.
- Possession cannabis dans un autobus scolaire, 1 arrestation
- Possession cannabis, Lac Mégantic, 1 arrestation
- Série de 10 vols à l'étalage dans la MRC et à Disraëli, 1 arrestation.



## Février 2015

- Extorsion sur internet, Woburn, enquête en cours
- Tentative de suicide, St-Sébastien
- Agression sexuelle, Lac Mégantic, sous enquête
- Pornographie juvénile et extorsion, Lac-Mégantic, sous-enquête.
- Agression sexuelle, Lac-Mégantic, 1 arrestation
- Incitation à des contacts sexuels, Lac-Mégantic, clos non fondé
- Conduite capacités affaiblies et possession de cannabis, Milan, 1 arrestation.
- Arrestation d'un suspect d'agressions sexuelles en série.

## Mars 2015

- 2 morts de cause naturelle, Nantes et Lac-Mégantic.
- Proférer des menaces et bris de probation, 1 arrestation
- Mort suspecte, Woburn
- Voies de fait graves Lac Mégantic (PIMS), arrestation de 2 mineurs.
- Arrestation violence conjugale, Lac-Mégantic
- Contacts sexuels Frontenac, sous enquête
- Mort suspecte, Nantes

## ACTIVITÉS DIGNES D'INTÉRÊT

---

Voici les activités dignes d'intérêt ayant eu lieu au cours de l'année et qui n'ont pas été mentionnées dans les sections précédentes;

- Le lieutenant Daniel Campagna a agi comme conférencier aux États-Unis et en Ontario, et a partagé son expérience de la gestion de la tragédie du 6 juillet 2013.
- 31 membres du poste de la MRC du Granit se sont vus décerner la médaille du 6 juillet 2013, par les autorités de la ville de Lac-Mégantic, dans le cadre de la cérémonie commémorative du 6 juillet 2014.