

RAPPORT ANNUEL D'ACTIVITÉS

POSTE DE LA MRC DU HAUT-
RICHELIEU

DE LA SÛRETÉ DU QUÉBEC



MOT DU DIRECTEUR DE POSTE



C'est avec plaisir que je vous présente le rapport annuel d'activités du poste de la MRC Haut Richelieu de la Sûreté du Québec pour l'année 2014-2015. Conformément à nos engagements ainsi qu'aux priorités dégagées par le Comité de sécurité publique (CSP), nous avons poursuivi le déploiement de nos actions sur l'ensemble du territoire couvert.

On y retrouve notamment les activités réalisées en lien avec les priorités locales, les statistiques reliées à la sécurité routière, aux règlements municipaux, aux événements criminels et au traitement des cartes d'appel.

Ce rapport et ses résultats vous permettront d'assurer le suivi de la performance des services de la Sûreté du Québec.

Martin Richard

Sergent Directeur MRC Haut Richelieu

PRIORITÉS LOCALES

Voici les priorités locales identifiées par le CSP pour l'année 2014-2015 et l'évolution des activités réalisées.

Priorité : Effectuer des interventions pour améliorer la sécurité dans les lieux publics et dans le milieu de vie.

DESCRIPTION DES ACTIVITÉS	COMMENTAIRES	NB ACTIVITÉS
Sécurité routière zone scolaire et parcs		243
Sécurité nautique	Rivière Richelieu (13), Baie Missisquoi (1)	14
Intervention en matière de stupéfiants		64
Silencieux		16

DEMANDES PONCTUELLES DES ÉLUS ET DES CITOYENS

Voici les demandes ponctuelles des élus et des citoyens qui ont été adressées à la Sûreté au cours de la dernière année.

DESCRIPTION DES DEMANDES	ACTION* (V, T, C)	NB REQUÊTES	COMMENTAIRES	NB ACTIVITÉS
Vitesse excessive Lacolle	c	4	Rue VanVliet, Route 221, route 223,	6
Vitesse excessive St Alexandre	t	3	Chemin Grande Ligne	
Vitesse St Paul île aux Noix	c	2	1 ^{ère} rue et route 223	3
Vitesse Mont St Grégoire	c	3	4 ^{ième} rang Nord, rue St Joseph, 3 ^{ième} rang Nord	5
Vitesse Mont St Grégoire	t	2	Route 104	
Vitesse Ste Brigide d'Iberville	t	4	9 ^{ième} rang	

*LÉGENDE

(V) en validation : Requêtes reçues et en période d'évaluation afin de confirmer si elles sont fondées ou non et si elles nécessitent des interventions spécifiques.

(T) en traitement : Requêtes validées et fondées pour lesquelles des activités sont effectuées afin de régler la problématique visée (ex. : patrouilles, surveillances, radar, etc.)

(C) clos : Requêtes qui sont résolues suite à des activités effectuées ou qui sont non fondées.

PRÉVENTION

Toujours en réponse aux besoins et aux réalités locales, les postes de la Sûreté tiennent des activités de prévention dans l'ensemble des municipalités qu'elle dessert, c'est-à-dire des mesures proactives et non pénales, qui ont pour but spécifique de réduire la criminalité en agissant sur les facteurs qui la déterminent, sur les circonstances et l'environnement dans lequel sont commis les délits.

La grande majorité des activités de prévention se tiennent au quotidien, dans le cadre des interventions de l'ensemble des patrouilleurs.

Voici les principales activités de prévention réalisées au cours de la dernière année :

Activités de prévention réalisées au cours de l'année

DESCRIPTION DES ACTIVITÉS	COMMENTAIRES	NB ACTIVITÉS
Remise oursons	Lors d'événements tragiques	5
Conférence sur intimidation	École primaire de Ste-Anne-de-Sabrevois	1
Présence pour Pâques	École du Petit Clocher de Clarenceville	1
Présence à la Maison des jeunes	Municipalité de Lacolle	1
150 ans St-Sébastien	Kiosque (carnet identification pour enfants)	1
Table des aînés		12
Visite du poste	Dans le cadre du programme unités sans violence	1
Dîner communautaire	Clarenceville (personnes âgées)	1
Sécurité à vélo	Lacolle	1
Unité sans violence		4
Épluchette de blé d'inde	St Blaise sur Richelieu (présence)	1
Fête de la famille	Henryville	1
Fête St-Alexandre en feu	Présence sur le site	1
Gardiens avertis		1
Train de Noël	Municipalité de Lacolle (surveillance)	1
Conférence école primaire	St Blaise	1
Prévention en autobus	Lacolle (en collaboration avec le transporteur Racine)	1
Fête de St Valentin	Prévention avec Polixe	1
Rencontre Club VTT Riverains	Prévention et discussion sur les différents règlements	1

POLICE DE PROXIMITÉ

La Sûreté du Québec s'est formellement engagée dans une approche professionnelle de type communautaire.

Cette philosophie de travail comprend les cinq grands principes suivants :

- La présence familière;
- La qualité de services;
- Le partenariat;
- La consultation de la clientèle;
- La résolution de problèmes.

Cette section présente les principales activités réalisées par l'approche de police de proximité.

Présence familière et parrainage

À la Sûreté du Québec, la présence familière s'exprime par le parrainage des municipalités.

Voici les principales activités de parrainage (rencontres et échanges avec les acteurs-clés) réalisées par nos membres cette année. Ces activités sont en lien avec les priorités locales identifiées par notre CSP.

DESCRIPTION	COMMENTAIRES	NB ACTIVITÉS
Rencontres et échanges avec les acteurs-clés	Rencontre avec les maires et les directeurs généraux. Nous avons des rencontres aux 70 jours. Ce partenariat nous permet d'identifier et d'apporter des solutions aux problématiques soulevées.	60

Résolution de problème

L'approche stratégique en résolution de problèmes (ASRP) permet d'associer des incidents autrement traités un par un, d'en dégager une compréhension globale et de rechercher des solutions durables, le tout en ayant recours aux partenaires et aux ressources des milieux affectés par des problématiques communes.

Voici les incidents traités par l'approche stratégique en résolution de problème au cours de la dernière année :

DESCRIPTION ET COMMENTAIRES
Aucune activité pour l'année.

Activités communautaires réalisées au cours de l'année

DESCRIPTION ET COMMENTAIRES
Aucune activité pour l'année.

STATISTIQUES OPÉRATIONNELLES

Cette section est consacrée aux statistiques en matière d'activités :

- De sécurité des réseaux de transport;
- Des règlements municipaux;
- D'événements criminels;
- Du traitement des cartes d'appel.

Les résultats qui vous sont présentés dans cette section vous permettront tout particulièrement d'évaluer la performance de la Sûreté au cours de la dernière année.

Afin de mettre en perspective ces données et d'en analyser l'évolution, vous pourrez également les comparer avec la moyenne des quatre dernières années.

De plus, afin d'en faciliter l'analyse, ces données vous sont présentées à l'aide de deux types de graphiques.

Chacun des graphiques de type histogramme indique les résultats pour les cinq dernières années. Une ligne trace la moyenne des quatre dernières années.

Ces graphiques permettent aussi de situer les résultats de la dernière année par rapport à la **zone d'écart normal**. L'écart normal est calculé à partir de la moyenne des différences entre les données de chacune des années, avec la moyenne des quatre dernières années. Visuellement, il s'agit de la zone comprise entre les lignes « écart + » et « écart - ». Les résultats qui s'écartent de cette zone méritent une attention particulière du CSP.

Des graphiques de type « pointe de tarte » accompagnent également des histogrammes afin d'illustrer plus précisément la répartition des catégories de types d'événement plus préoccupants.

Notez que les données de cette section concernent l'ensemble du territoire couvert par les effectifs du poste MRC du Haut-Richelieu. Les résultats pour chacune des municipalités vous sont présentés en annexes.

Tableau 1 Nombre de collisions et d'interventions couvertes sur le territoire excluant le réseau autoroutier, s'il y a lieu

		Année courante	Moyenne des 4 dernières années
Collisions	Collisions mortelles	3	4
	Collisions avec blessés graves	7	1
	Collisions avec blessés légers	124	112
	Autres collisions avec blessés	2	4
	Collisions matérielles	271	274
	Sous-total :	407	394
Interventions	Avertissement nautique	113	77
	Capacités affaiblies	64	43
	Autres crimes	64	42
	Constats provinciaux	1 145	1 178
	Constats municipaux	2 329	1 385
	AVVR	31	41
	Avertissement	1 650	1 914
	Sous-total :	5 396	4 678

Collisions

Le tableau des collisions permet de constater une légère détérioration du bilan routier au cours de l'année courante. En effet, un total de 407 collisions ont été couvertes, soit une hausse de 7 collisions par rapport au nombre moyen de collisions des quatre dernières années.

Le point le plus marquant se situe au niveau des collisions avec blessés légers. Au total, 124 collisions ont eu lieu, ce qui représente une hausse de 12 par rapport à la moyenne des quatre dernières années.

Au niveau des collisions matérielles, 271 collisions ont été couvertes soit une baisse de 3 par rapport à la moyenne des quatre dernières années.

Notons enfin que nous avons couvert 3 collisions mortelles.

Interventions

Le nombre d'interventions en sécurité routière a connu une nette amélioration au cours de l'année courante. Les policiers de la MRC ont procédé à 5396 interventions. Il s'agit d'une augmentation de 718 par rapport à la moyenne des quatre dernières années.

Au niveau des constats d'infraction provinciaux, 1145 constats ont été émis, soit une baisse de 33 par rapport à la moyenne des quatre dernières années.

Au niveau des constats d'infraction municipaux, 2329 constats ont été émis, soit une augmentation de 944 par rapport à la moyenne des quatre dernières années.

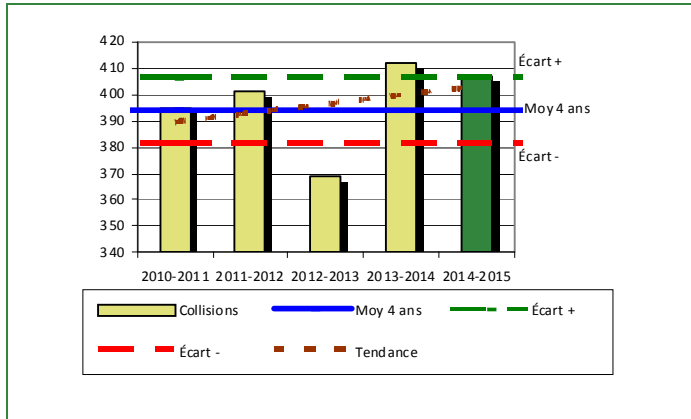
Quant aux dossiers de conduite avec capacités affaiblies, 64 arrestations ont été effectuées, soit une augmentation de 21 par rapport à la moyenne des quatre dernières années.

Au niveau des autres crimes, 64 dossiers ont été ouverts, ce qui représente une augmentation de 22 par rapport à la moyenne des quatre dernières années.

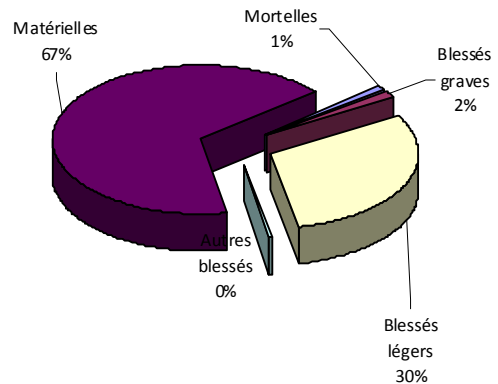
Les avis de vérification d'un véhicule routier sont au nombre de 31, soit une baisse de 10 par rapport à la moyenne des quatre dernières années.

Évolution du nombre de collisions et d'interventions au cours des dernières années

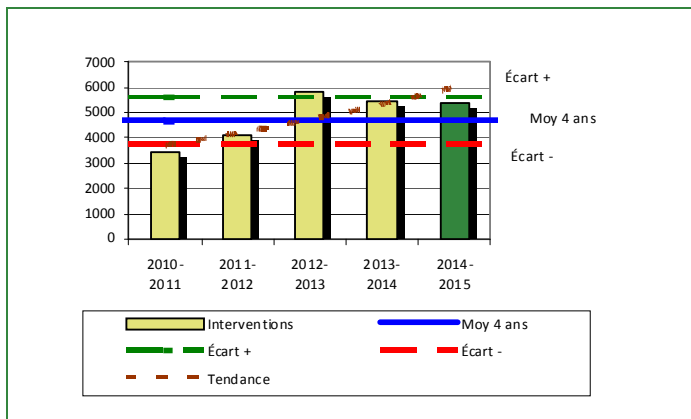
Graphique 1 : Collisions



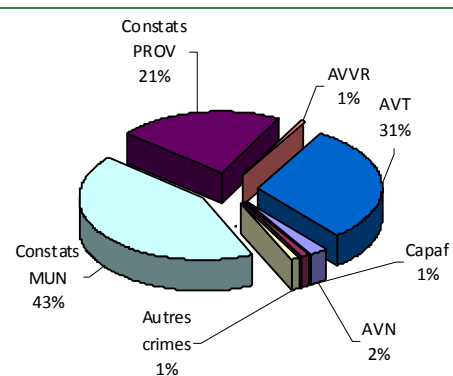
Graphique 2 : Catégories de collisions



Graphique 3 : Interventions



Graphique 4 : Catégories d'interventions



Le graphique 1 des collisions, nous permet de constater que le nombre de collisions de cette année est supérieur au nombre moyen de collisions depuis les quatre dernières années.

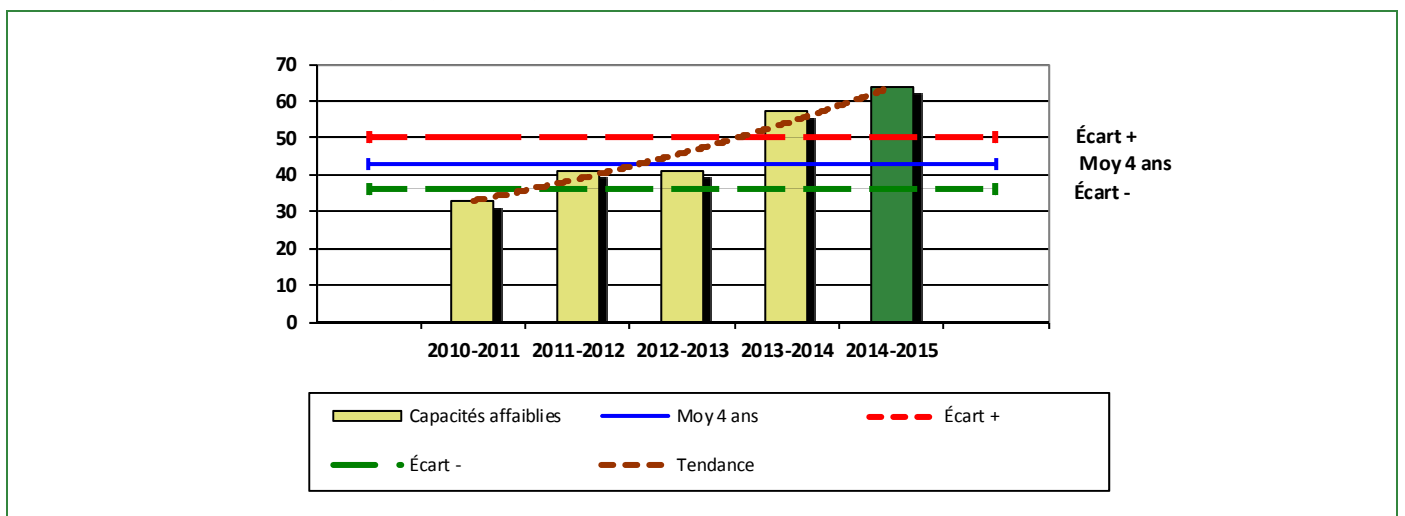
Nous constatons également que la tendance du nombre de collisions par rapport aux dernières années est à la hausse.

Le graphique 2, démontre que les collisions avec blessés représentent 32% des collisions survenues au cours de l'année.

Le graphique 3 démontre qu'il y a augmentation du nombre moyen d'interventions depuis les quatre dernières années.

Le graphique 4, démontre que les constats municipaux sont la catégorie d'interventions la plus fréquente cette année.

Graphique 5 : Capacités affaiblies au cours des dernières années



Ce graphique présente le fait le plus saillant au niveau des statistiques de sécurité des réseaux de transport. Nous constatons que le nombre d'interventions liées à la conduite avec capacités affaiblies cette année, est supérieur au nombre moyen de 21 interventions depuis les quatre dernières années. Cet écart se situe particulièrement au-dessus de la zone d'écart moyen. Cette situation pourrait s'expliquer par l'appropriation de nos policiers de l'énoncé en sécurité routière sous l'appellation « ÉPIC » à la Sûreté du Québec qui a comme objectif, entre autres, l'augmentation des interventions liées à la conduite avec capacités affaiblies.

Règlements municipaux

Tableau 2 Nombre de constats émis pour infractions aux règlements municipaux sur le territoire

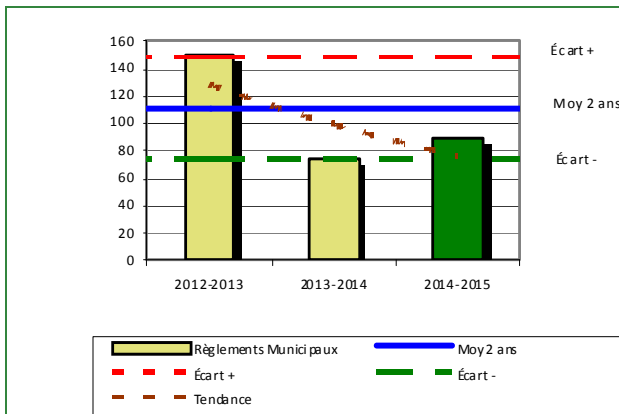
Domaine	Année courante	Moyenne des 2 dernières années
1) Alarmes	17	17
2) Vente	0	1
3) Circulation	18	33
4) Paix, bon ordre et sécurité publique	26	28
5) Nuisance	31	34
Total:	92	113

*NOTE AU LECTEUR : * Suite à une erreur d'alimentation à la hausse étant survenue à l'année 2010-2011 et ne pouvant être corrigée (nombre de constats au point 3- circulation , une moyenne sur 2 ans a été calculée exceptionnellement pour ce tableau afin de présenter des données représentatives.)

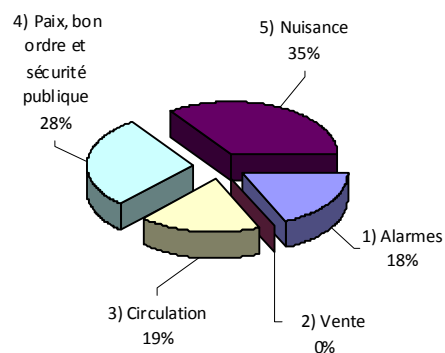
Nous constatons au tableau 2, que le nombre de constats émis pour des infractions aux règlements municipaux est au nombre de 92. Une baisse de 21 comparativement à la moyenne des deux dernières années.

Évolution du nombre de constats émis pour infraction aux règlements municipaux pour l'année courante

Graphique 6 : Règlements municipaux



Graphique 7 : Catégories d'interventions



Le nombre de constats émis au nombre de 92 est sous la moyenne des 3 dernières années mais dans l'écart moyen.

Cartes d'appel

Tableau 3 Nombre de cartes d'appel sur le territoire au cours de l'année

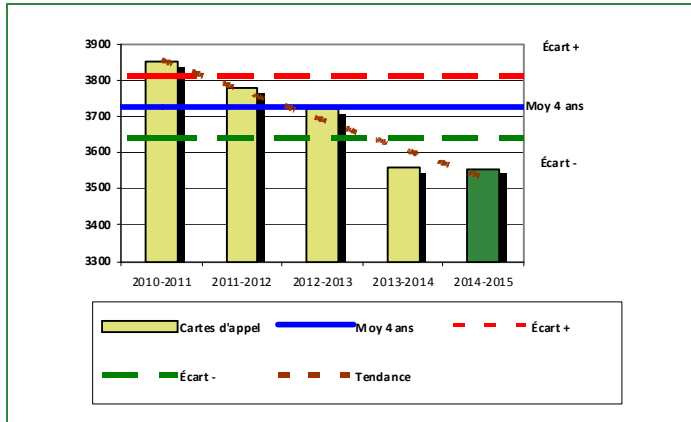
	Année courante		Moyenne des 4 dernières années	
Priorité 1	2 493		2 675	
Priorité 2	754		795	
Priorité 3	309		258	
Total :	3 556		3 727	
	Nb	%	Nb	%
Alarmes	570	16%	607	16%

Le tableau 3 des cartes d'appel trace le portrait des données de l'année courante par catégories. Nous observons que le nombre de cartes d'appel pour les alarmes a diminué de 37 par rapport à la moyenne des 4 dernières années. Quant au nombre de cartes d'appel pour les priorités 1, il a diminué de 182 par rapport à la moyenne des quatre dernières années.

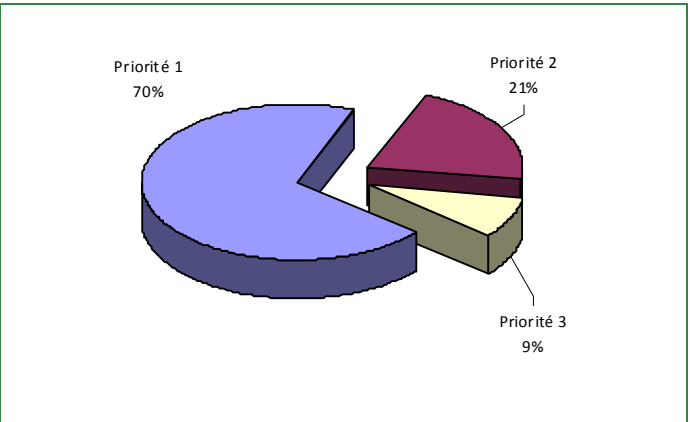
*La modernisation récente du système informatisé de gestion des appels a modifié la manière dont les données relatives aux cartes d'appel sont traitées, entraînant, de façon temporaire, une petite diminution de leur nombre pour l'année courante. La situation devrait être rétablie très prochainement.

Évolution du nombre de cartes d'appel au cours des dernières années

Graphique 8 : Nombre de cartes d'appel



Graphique 9 : Types de priorité de cartes d'appel



Le graphique 8, illustre la fluctuation du nombre total de cartes d'appel au cours des cinq dernières années. On constate que le nombre total de cartes d'appel enregistrées pour cette période se situe en dessous de la moyenne.

Le graphique 9, nous indique que les cartes d'appel de priorité 1 sont les plus nombreuses à être enregistrées pour cette année. Cette donnée peut s'expliquer par le nombre d'accidents ainsi que par le nombre de crimes contre la personne.

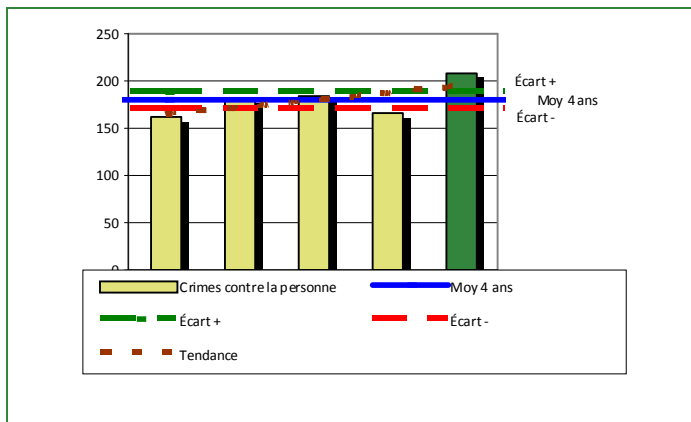
La criminalité

Tableau 4 Nombre de crimes contre la personne sur le territoire au cours de l'année

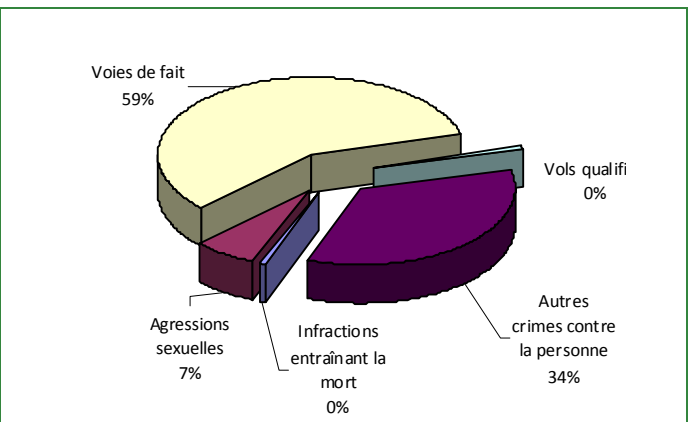
	Année courante	Moyenne des 4 dernières années
1000- Crimes contre la personne		
Infractions entraînant la mort	1	0
Agressions sexuelles	14	14
Voies de fait	121	88
Vols qualifiés	1	2
Autres crimes contre la personne	72	69
Crimes contre la personne :	209	173

Évolution du nombre de crimes contre la personne au cours des dernières années

Graphique 10 : Nombre de crimes contre la personne



Graphique 11 : Catégorie de crimes contre la personne



Le graphique 10, présente le nombre de crimes contre la personne au cours des cinq dernières années. On constate que la donnée de cette année se situe au-dessus de la moyenne et au-dessus de la courbe de la ligne de l'écart moyen. On observe également que la courbe de la tendance pour ce type de crime est ascendante. Cela s'explique par la plus grande dénonciation face à ce genre de crime. L'analyse a permis de confirmer que nous ne sommes pas en présence d'un phénomène émergent tel que les gangs de rue. Il est important de préciser que, pour sa part, la Sûreté du Québec réfère les victimes aux bons endroits afin qu'elles obtiennent l'aide nécessaire.

Le graphique 11, nous spécifie le nombre d'événements pour chacune des catégories des crimes contre la personne. On remarque alors que les voies de fait sont le type de crimes le plus fréquent pour cette année.

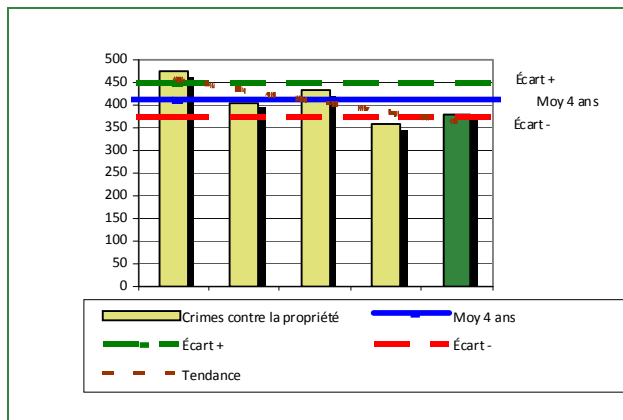
Tableau 5

Nombre de crimes contre la propriété sur le territoire au cours de l'année

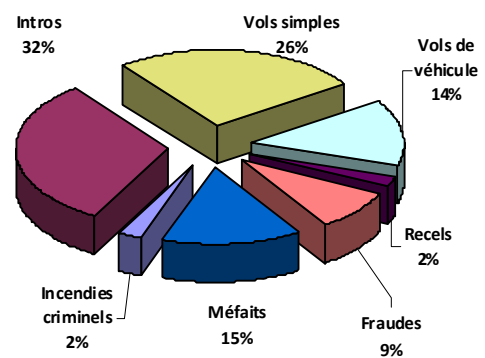
	Année courante	Moyenne des 4 dernières années
2000- Crimes contre la propriété		
Incendies criminels	9	12
Introductions par effraction	119	157
Vols simples	99	115
Vols de véhicule	53	48
Recels	9	6
Fraudes	33	23
Méfais	56	57
Crimes contre la propriété :	378	417

Évolution du nombre de crimes contre la propriété au cours des dernières années

Graphique 12 : Nombre de crimes contre la propriété



Graphique 13 : Catégories de crimes contre la propriété



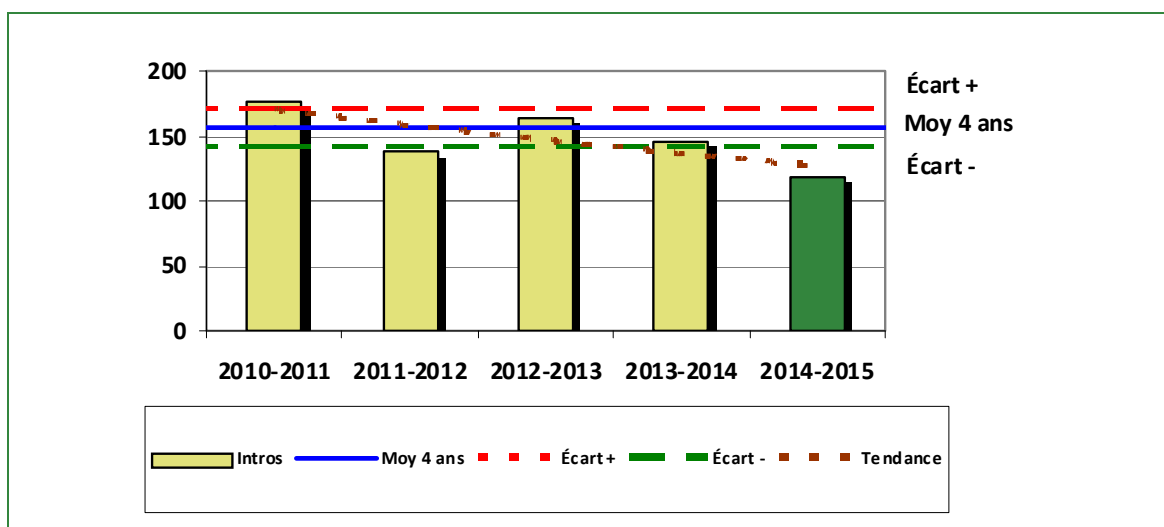
Le graphique 12, des crimes contre la propriété présente les données au cours des cinq dernières années. On constate que cette année, le nombre de crimes pour ce type d'événement se situe en dessous de la moyenne. Cependant, cet écart demeure dans la zone d'écart moyen.

Le graphique 13, nous spécifie le nombre d'événements pour chacune des catégories de crimes contre la propriété. On remarque alors que les introductions par effraction sont le type de crimes le plus fréquent au cours de l'année. On peut expliquer cette situation par l'augmentation de vols dans les cabanons.

Tableau 6 Autre criminalité et interventions sur le territoire au cours de l'année

	Année courante	Moyenne des 4 dernières années
Autres criminalités		
3000- Autres infractions au Code criminel	62	70
4000 5000 - Loi réglementant drogues et stupéfiants	81	63
6000- Infractions aux autres lois fédérales	0	1
7000- Infractions aux lois provinciales	74	35
Autres criminalité :	217	169
Activités		
A- Assistances	38	26
B- Permis	8	4
C- Alarmes	570	607
E- Enquêtes	148	132
F- Événements relatifs à la RACJ	33	66
M- Mandats	0	2
P- Objets perdus ou trouvés	12	18
R- Interventions policières	271	260
V- Véhicules retrouvés ou remisés	29	43
X- Interpellation, observation et autre	3	3
Activités :	1 112	1 159
Total criminalité et activités :	1 916	1 917

GRAPHIQUE 14 : INTRODUCTIONS AU COURS DE L'ANNÉE



Le graphique 14, démontre que le nombre de 119 introductions par effraction de cette année est inférieur au nombre moyen de 157 depuis les quatre dernières années. De plus, cet écart se situe en dessous de l'écart moyen.

INTERVENTIONS PAR DES UNITÉS DE SOUTIEN RÉGIONALES

Cette section présente les unités de soutien régionales qui sont intervenues sur le territoire au cours de l'année :

- Service Analyse comportement
- Service identité judiciaire
- Module d'Identification des Véhicules Secteur Ouest

MESURES D'URGENCE ET ÉVÉNEMENTS MAJEURS

Ce segment vous présente la liste des différents événements majeurs survenus au cours de l'année. Voici les événements majeurs ayant eu lieu :

- Le 29 juin 2014, à St-Blaise-sur-Richelieu, il y a eu disparition d'une dame âgée de 55 ans présentant entre autres, des problèmes de santé mentale. Le poste de commandement a été ouvert, plusieurs policiers de notre poste et d'autres unités de la Sûreté sont intervenus. La dame a été retrouvée en fin de journée saine sauve à St-Jean-sur-Richelieu. Notons la participation de l'Unité d'urgence pour leur expertise en recherche, l'hélicoptère, ainsi que l'assistance de la Sûreté municipale de Saint-Jean-sur-Richelieu.
- Enquête indépendante : le 25 juillet 2014, une enquête indépendante a été déclenchée à la suite d'un événement impliquant la Sûreté municipale de Sainte-Jean-sur-Richelieu. Les policiers ont tenté d'intercepter un véhicule, le conducteur a refusé de s'immobiliser et a pris la fuite. Sur la rue Principale à Saint-Blaise-sur-Richelieu, le conducteur a perdu la maîtrise de son véhicule et a heurté un arbre, son décès a par la suite été constaté. L'enquête a été menée par le Service des enquêtes des crimes contre la personne et les reconstitutionnistes en scène de collision ont été mis à contribution.
- Le 20 février 2014 une collision est survenue entre un véhicule patrouille et un véhicule automobile sur la route 223 à Saint-Blaise-sur-Richelieu. L'impact aurait eu lieu après que le véhicule ait effectué le dépassement d'un camion de déneigement. Le véhicule s'est alors retrouvé dans la voie inverse où le véhicule patrouille circulait. Le policier a subi des blessures mineures. Les deux occupants du véhicule automobile ont également été blessés et transportés vers un centre hospitalier de la région. La route a été fermée afin de permettre aux policiers d'effectuer l'analyse de la scène.

ACTIVITÉS DIGNES D'INTÉRÊT

Voici les activités dignes d'intérêt ayant eu lieu au cours de l'année et qui n'ont pas été mentionnées dans les sections précédentes.

- Le 17 avril 2014, à Noyan, à la suite d'une enquête conjointe de la MRC Haut-Richelieu et de la GRC – détachement de Lacolle, une perquisition a été effectuée dans une résidence privée. Les policiers ont démantelé une serre de production de cannabis. Cette perquisition a permis la saisie de plus de 600 plants de cannabis et plus de 2 kilogrammes de cannabis en vrac ainsi que des équipements servant à la production, 700 dollars en argent comptant et des cigarettes de contrebande. Un homme a été arrêté et est demeuré détenu en attente de sa comparution.
- Le 16 juin 2014, à St-Alexandre, à la suite d'une intervention policière impliquant un homme qui présentait des problèmes de santé mentale, ce dernier a été arrêté pour possession d'une arme à feu dans un dessein dangereux. Une perquisition effectuée dans le logement du suspect a permis la saisie de plusieurs armes à feu et munitions. L'homme a été transporté vers un centre hospitalier afin de recevoir les soins appropriés.
- Le 9 octobre 2014, à Venise-en-Québec, à la suite d'une information reçue du public, un homme a été arrêté après avoir tenté de voler une remorque. Le suspect a été intercepté sur la rue Laramée à Lacolle. Des outils et des stupéfiants ont été trouvés à bord du véhicule. L'enquête a permis de réaliser deux perquisitions, soit à Saint-Bernard-de-Lacolle et à Noyan. Ces perquisitions ont permis de récupérer des équipements volés, dont deux roulottes, deux remorques, ainsi qu'un camion de style pick-up. Des stupéfiants ont également été saisis. Deux autres suspects ont été arrêtés et ont comparu le 16 janvier 2015 au palais de justice de Saint-Jean-sur-Richelieu.
- Le 7 janvier 2015 à Lacolle, une culture de cannabis intérieure a été découverte par les pompiers à la suite d'un incendie de garage. Deux techniciens en scène d'incendie de la Sûreté du Québec et le Service de l'identité judiciaire se sont rendus sur les lieux afin de procéder à l'analyse de la scène. Le bâtiment a été lourdement endommagé. Deux armes à feu mal entreposées ont été saisies. L'enquête a permis de procéder à l'arrestation de trois personnes, ils ont comparu le 13 mars dernier au Palais de justice de Saint-Jean-sur-Richelieu.