

# RAPPORT ANNUEL D'ACTIVITÉS

---

POSTE DE LA MRC D'ABITIBI-OUEST

DE LA SÛRETÉ DU QUÉBEC

DU 1<sup>ER</sup> AVRIL 2017 AU 31 MARS 2018





## MOT DU RESPONSABLE DE POSTE

---



C'est avec plaisir que je vous présente le rapport annuel d'activités du poste de la MRC d'Abitibi-Ouest de la Sûreté du Québec pour l'année financière 2017-2018. Conformément à nos engagements ainsi qu'aux priorités dégagées par le CSP, le déploiement de nos actions se poursuit sur l'ensemble du territoire couvert.

On y retrouve notamment les activités réalisées en lien avec les priorités locales, les statistiques reliées à la sécurité routière, aux règlements municipaux, aux événements criminels et au traitement des cartes d'appel.

Ce rapport et ses résultats vous permettront d'assurer le suivi de la performance des services de la Sûreté du Q

A handwritten signature in blue ink, appearing to read 'Stéphane LeBourdais'.

Stéphane LeBourdais, sergent responsable de poste

## PRIORITÉS LOCALES<sup>1</sup>

Voici les priorités locales identifiées par le CSP pour l'année 2017-2018 et le bilan des activités réalisées.

### Priorité : Intervenir en matière de stupéfiants sur le territoire de la MRC et à proximité des écoles

DESCRIPTION DES ACTIVITÉS	COMMENTAIRES	NB ACTIVITÉS
Intervenir dans les écoles (extérieur et intérieur) en matière de stupéfiants	La compilation des données statistiques a débuté en septembre 2017. Patrouille en véhicule et en faction aux abords des écoles et à l'intérieur. Deux dossiers de stupéfiants (Macamic).	35
Interventions en matière de stupéfiants sur le territoire	La compilation des données statistiques a débuté en septembre 2017.	79

### Priorité : Intervenir en sécurité routière sur le territoire de la MRC

DESCRIPTION DES ACTIVITÉS	COMMENTAIRES	NB ACTIVITÉS
Cinémomètre dans les zones de 30 km/h, 50 km/h et 70 km/h	La compilation des données statistiques a débuté en septembre 2017.	396
Cinémomètre zone 90 km/h	La compilation des données statistiques a débuté en septembre 2017.	729
Opérations de surveillance sur le cellulaire au volant.	La compilation des données statistiques a débuté en septembre 2017.	168
Opérations de surveillance du port de la ceinture de sécurité	La compilation des données statistiques a débuté en septembre 2017.	119
Opérations de surveillance du respect des traverses pour piétons	La compilation des données statistiques a débuté en septembre 2017.	88
Opérations de surveillance du respect des feux de circulation, du virage à droite au feu rouge et de la signalisation	La compilation des données statistiques a débuté en septembre 2017.	22
Opérations de surveillance lors des déplacements d'étudiants dans les secteurs scolaires	La compilation des données statistiques a débuté en septembre 2017.	59
Opérations de surveillance lors du transport des autobus scolaires	La compilation des données statistiques a débuté en septembre 2017.	124
Patrouilles ciblées/barrages statiques de contrôle de la conduite d'un véhicule sous l'influence de l'alcool ou de drogue	La compilation des données statistiques a débuté en septembre 2017.	97

### Priorité : Assurer une présence policière dans les municipalités

DESCRIPTION DES ACTIVITÉS	COMMENTAIRES	NB ACTIVITÉS
Assurer une présence policière régulière dans les municipalités de notre MRC d'une durée d'au moins 30 minutes par présence	La compilation des données statistiques a débuté en septembre 2017. Patrouille dans les municipalités, rangs, secteurs de chalets et sites de villégiature.	419

<sup>1</sup> Idem note 2

## DEMANDES PONCTUELLES DES ÉLUS ET DES CITOYENS

Voici les demandes ponctuelles des élus et des citoyens qui ont été adressées à la Sûreté au cours de la dernière année.

DESCRIPTION DES DEMANDES (ACTION* V, T, C)		COMMENTAIRES	Nb REQUÊTES
Requête en matière criminelle	C	Vols et introductions par effraction dans le secteur de Taschereau.	1
Requête en matière de réglementation municipale	T	Problématique de stationnement interdit au quai fédéral de Clerval.	3
	C	Problématique avec les utilisateurs de la halte routière et du camping sauvage de la municipalité de Rapide-Danseur.	
		Problématique de pitbull dans la ville de La Sarre : une façon de procéder avec mise en demeure et assistance policière a été établie.	
Requête en matière de sécurité récréotouristique	C	Présences problématiques au nouveau camping de Dupuy et dans la Ville de La Sarre.	3
Diverses plaintes au sujet de la vitesse dans les rues	C	Rangs 8-9 de La Sarre.	6
		Rangs 2-3 et municipalité de Clerval.	
		Plaintes de circulation concernant des individus problématiques dans la municipalité de La Reine.	
		Vitesse dans un rang de la municipalité de Clermont.	
		Vitesse dans un rang de la municipalité de St-Lambert (poids lourds).	
Requête en matière d'individu problématique	T	Problématique concernant un individu indésirable à la cité étudiante Polyno. Demande de patrouille et de présence à l'intérieur de l'école.	2
	C	Problématique d'intimidation suite aux élections municipales dans la municipalité de Roquemaure.	

### \*LÉGENDE

(V) En validation : Requêtes reçues et en période d'évaluation afin de confirmer si elles sont fondées ou non et si elles nécessitent des interventions spécifiques.

(T) En traitement : Requêtes validées et fondées pour lesquelles des activités sont effectuées afin de régler la problématique visée (ex. : patrouilles, surveillances, radar, etc.).

(C) Clos : Requêtes qui sont résolues à la suite des activités effectuées ou qui sont non fondées.

# PRÉVENTION

Toujours en réponse aux besoins et aux réalités locales, les postes de la Sûreté tiennent des activités de prévention dans l'ensemble des municipalités qu'elle dessert, c'est-à-dire des mesures proactives et non pénales, qui ont pour but spécifique de réduire la criminalité en agissant sur les facteurs qui la déterminent, sur les circonstances et l'environnement dans lequel sont commis les délits.

La grande majorité des activités de prévention se tiennent au quotidien, dans le cadre des interventions de l'ensemble des patrouilleurs.

Voici les principales activités de prévention réalisées au cours de la dernière année :

## Activités de prévention réalisées au cours de l'année

DESCRIPTION DES ACTIVITÉS	COMMENTAIRES	NB ACTIVITÉS
Sécurité routière (Cellulaire au volant, port de la ceinture, etc.)	Barrage préventif et remise de dépliant en lien avec le cellulaire au volant.	10
	Véhicule tonneau.	
	Prévention en sécurité routière lors de la journée nationale des victimes de la route.	
	Barrage préventif dans le cadre de l'opération VACCIN.	
	Barrage routier dans le cadre de l'opération nationale concertée sur le port de la ceinture « Je m'attache, et toi? »	
Sièges d'auto	Présence et kiosque au salon de la famille : prévention sièges d'auto pour enfants.	2
Vélo	Conférences Génie Vélo.	3
Abus envers les aînés	Prévention sur la violence faites aux aînés, la fraude et la cybercriminalité.	1
Halloween	Prévention auprès des enfants de la prématernelle Nicole Poirier.	3
Transport scolaire	30 janvier au 10 février 2018 : Campagne de sécurité du transport scolaire « M'as-tu vu ». Barrages routiers aux traverses de piétons de l'école Victor-Cormier et de l'école Dagenais. Distribution de dépliants aux automobilistes et élèves. Une centaine de dépliants ont été remis. Simulation en lien avec le transport scolaire lors d'un événement médiatisé.	3
14e édition du Mois de la prévention de la fraude	Une centaine de personnes ont visité le kiosque de la Sûreté du Québec au Salon des Aînés de Beaucanton.	8
	Une cinquantaine de personnes ont assisté à la présentation du programme « Aînés avisés » concernant la fraude, à la résidence Les Jardins du Patrimoine.	
	Rencontre à la Maison des jeunes de La Sarre et de Dupuy. Remise de dépliants.	
	Une cinquantaine d'élèves de 5 <sup>e</sup> et de 6 <sup>e</sup> année ont assisté à la présentation de la LSJPA à l'école primaire de Macamic.	
	Une quarantaine de commerces ont été visités sur le territoire de la MRC. Des dépliants leur ont été remis.	



## POLICE DE PROXIMITÉ

---

La Sûreté du Québec s'est formellement engagée dans une approche professionnelle de type communautaire. Cette philosophie de travail comprend les cinq grands principes suivants :

- La présence familière;
- La qualité de services;
- Le partenariat;
- La consultation de la clientèle;
- La résolution de problèmes.

Cette section présente les principales activités réalisées par l'approche de police de proximité.

### Présence familière et parrainage

À la Sûreté du Québec, la présence familière s'exprime par le programme de parrainage des municipalités.

Voici les principales activités de parrainage (rencontres et échanges avec les acteurs-clés) réalisées par nos membres cette année. Ces activités sont en lien avec les priorités locales identifiées par le CSP.

DESCRIPTION	COMMENTAIRES	NB ACTIVITÉS
Présence familière	Accueil de huit étudiants du secondaire lors de la journée employeur. Démonstration véhicules et équipements de la Sûreté du Québec. Activité avec les enfants et enseignants de Poularies lors de la rentrée scolaire. Présence de la mascotte Polixe lors de l'activité « Donnez au suivant » à l'école de Dupuy. Visites du poste de police. Présentation du métier de policier au Carrefour jeunesse emploi (CJEAO), aux étudiants de la Polyno, et dans une école primaire. Remise d'un ourson Polixe à un enfant de Taschereau lors d'une perquisition pour une série de vols dans les résidences de la municipalité. Présence au Dépanneur La Sarre pour rassurer la population et les employés au lendemain de l'événement du 28 février 2018.	17
Rencontre parrainage	La compilation des données statistiques a débuté en septembre 2017. Rencontres ou échanges courriels avec les maires, directeurs généraux, élus désignés, conseillers, direction d'école, autre ministère et autres intervenants municipaux.	211

### Résolution de problèmes

L'approche stratégique en résolution de problèmes (ASRP) permet d'associer des incidents autrement traités un par un, d'en dégager une compréhension globale et de rechercher des solutions durables, le tout en ayant recours aux partenaires et aux ressources des milieux affectés par des problématiques communes.

Voici les incidents traités par l'approche stratégique en résolution de problèmes au cours de la dernière année :

DESCRIPTION ET COMMENTAIRES
Aucun incident résolu par ASRP.

## Activités communautaires réalisées au cours de l'année

Cette section présente les activités communautaires dans lesquelles les membres du poste se sont impliqués au cours de la dernière période de référence.

DESCRIPTION ET COMMENTAIRES
Présence dans les arénas de la MRC lors du tournoi provincial novice (2017-04)
Collecte de sang en collaboration avec Héma-Québec et les Chevaliers de Colomb (2017-04)
Présence au Grand McDon (2017-05)
Présence au Salon de la famille à la cité étudiante Polyno (2017-05)
Présence sur le site principal du Relais pour la vie, patrouille et escorte de plusieurs marches (2017-05)
Présence au Festival de la boue dans la municipalité de Dupuy (2017-05)
Présence chez Matériaux Abitibi dans la ville de Macamic lors de la visite d'Hugo Girard et d'Alex Bellemarre (2017-06)
Présence à la bénédiction des motos dans la municipalité de Rapide-Danseur (2017-06)
Présence au Rodéo Professionnel de La Sarre (2017-06)
Présence au bal et à l'après-bal des finissants à La Sarre (2017-06)
Présence au tournoi de balle dans la municipalité de La Reine (2017-07)
Présence à la fête des voisins dans la municipalité de Rapide-Danseur (2017-06)
Présence à l'activité familiale dans la municipalité de Duparquet (2017-06)
Présence sur le site de Beauce Carnaval à La Sarre (2017-06)
Présence lors des activités du 100 <sup>e</sup> de la Ville de La Sarre (2017-06/2017-07)
Présence nautique à la parade de bateaux en lumière sur le Lac Macamic (2017-07)
Présence des cadets à la journée des aînés aux Jardins du Patrimoine à La Sarre (2017-07)
Présence et service d'ordre pour la randonnée en moto des « Z'elles » (2017-07)
Présence et service d'ordre randonnée vélo pompier (2017-07)
Présence aux activités du 75 <sup>ième</sup> anniversaire de la municipalité de Normétal (2017-08)
Présence au match préparatoire des Huskies de Rouyn-Noranda à l'aréna Nicol Auto à La Sarre (2017-08)
Présence communautaire et participation au service d'ordre dans le cadre de « La Randonnée du Réfléchi » (2017-08)
Présence lors de l'activité « bouge avec ton doc » au participarc de La Sarre (2017-09)
Présence à la soirée western dans la municipalité de Clermont (2017-09)
Présence dans différents bureaux de vote sur le territoire de la MRC lors des élections municipales (2017-11)
Présence au salon des artisans à La Sarre (2017-11)
Présence au tournoi de hockey novice Lions de Macamic (2017-12)
Présence en alternance de tous les membres lors de la Guignolée des médias (2017-12)
Déjeuner des bénévoles de la Fondation de charité des policiers de la MRC d'Abitibi-Ouest et distribution des paniers de Noël (2017-12)
Dîner des enfants à l'école primaire de Macamic (2017-12)
Présence au tournoi de volleyball juvénile à la Polyno de La Sarre (2018-01)
Présence au tournoi de hockey atome Lions de Dupuy (2018-01)
Présence au tournoi National Bantam (2018-02)
Présence lors du <i>Ice Challenge</i> de La Sarre (2018-03)
Escorte et service d'ordre pour la traversée du Lac Abitibi (2018-03)
Présence à l'aréna pour la coupe régionale (2018-03)



## STATISTIQUES OPÉRATIONNELLES

---

Cette section est consacrée aux statistiques de :

- Sécurité des réseaux de transport;
- Règlements municipaux;
- Cartes d'appel;
- Criminalité.

Les résultats qui vous sont présentés dans cette section vous permettront tout particulièrement d'apprécier la performance de la Sûreté au cours de la dernière année.

Afin de mettre en perspective ces données et d'en analyser l'évolution, vous pourrez également les comparer avec les données des quatre dernières années.

De plus, afin d'en faciliter l'analyse, ces données vous sont présentées à l'aide de deux types de graphiques.

Chacun des graphiques de type « histogramme » indique les résultats pour les cinq dernières années. Une ligne trace la moyenne des quatre dernières années.

Ces graphiques permettent aussi de situer les résultats de la dernière année par rapport à la **zone d'écart moyen**. L'écart moyen est calculé à partir de la moyenne des différences entre les données de chacune des années par rapport à la moyenne des quatre dernières années. Visuellement, il s'agit de la zone comprise entre les lignes « écart + » et « écart - ». Les résultats qui s'écartent de cette zone méritent une attention particulière du CSP.

Des graphiques circulaires, ou de type « pointe de tarte », accompagnent également des histogrammes afin d'illustrer plus précisément la répartition des catégories d'événements plus préoccupants.

Notez que les données de cette section concernent l'ensemble du territoire couvert par les effectifs du poste de la MRC d'Abitibi-Ouest. Les résultats pour chacune des municipalités vous sont présentés en annexes.

Un écart aux données présentées dans les rapports annuel précédents peut être attribuable à la modification du statut ou à l'évolution d'un dossier après la production du rapport annuel.



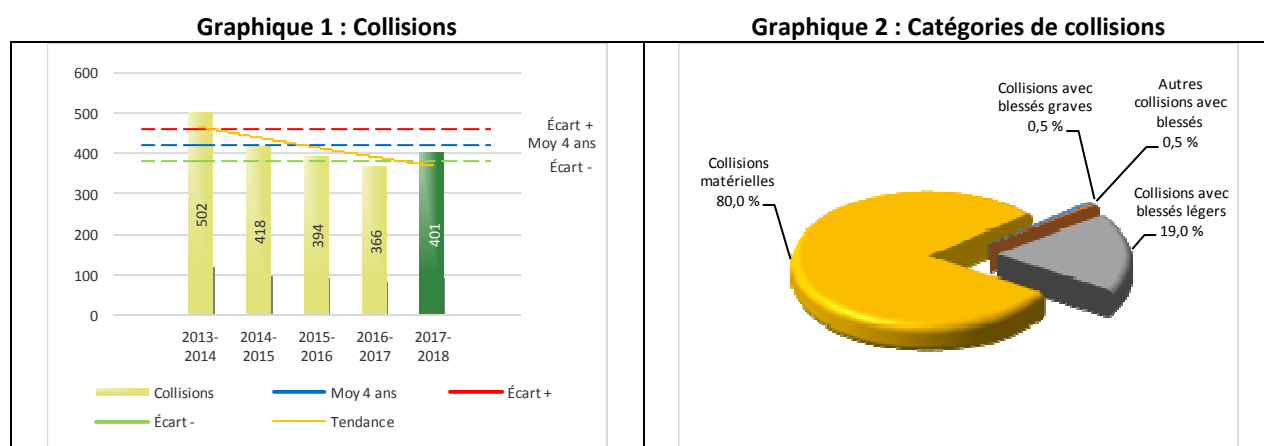
## La sécurité des réseaux de transport

Tableau 1 Nombre de collisions et d'interventions couvertes sur le territoire excluant le réseau autoroutier, s'il y a lieu

		2013-2014	2014-2015	2015-2016	2016-2017	2017-2018
<b>Collisions</b>						
	Collisions mortelles	3	0	0	0	0
	Collisions avec blessés graves <sup>1</sup>	2	6	3	3	2
	Collisions avec blessés légers	99	80	74	85	76
	Autres collisions avec blessés <sup>2</sup>	4	8	4	4	2
	Collisions matérielles	394	324	313	274	321
	<b>Sous-total :</b>	<b>502</b>	<b>418</b>	<b>394</b>	<b>366</b>	<b>401</b>
<b>Interventions</b>						
	Avertissements nautiques	36	32	37	0	24
	Capacités affaiblies	38	50	37	39	31
	Autres crimes <sup>3</sup>	111	99	89	79	101
	Constats provinciaux	1 892	2 337	2 098	1 546	1 709
	Constats municipaux	981	1 355	1 164	655	739
	AVVR <sup>4</sup>	128	70	66	72	47
	Avertissements	1 668	1 187	906	792	793
	<b>Sous-total :</b>	<b>4 854</b>	<b>5 130</b>	<b>4 397</b>	<b>3 183</b>	<b>3 444</b>

- 1 Pour les collisions avec blessés, la distinction entre « graves » et « légers » a débuté en janvier 2014.
- 2 La catégorie « Autres collisions avec blessés » comprend les cas survenus hors des chemins publics.
- 3 La catégorie « Autres crimes » comprend les cas de conduite dangereuse, de poursuite, de délit de fuite, de conduite de véhicule routier pendant une interdiction (de conduire).
- 4 Avis de vérification d'un véhicule routier.

### Évolution du nombre de collisions et d'interventions au cours des dernières années depuis le 1<sup>er</sup> avril.

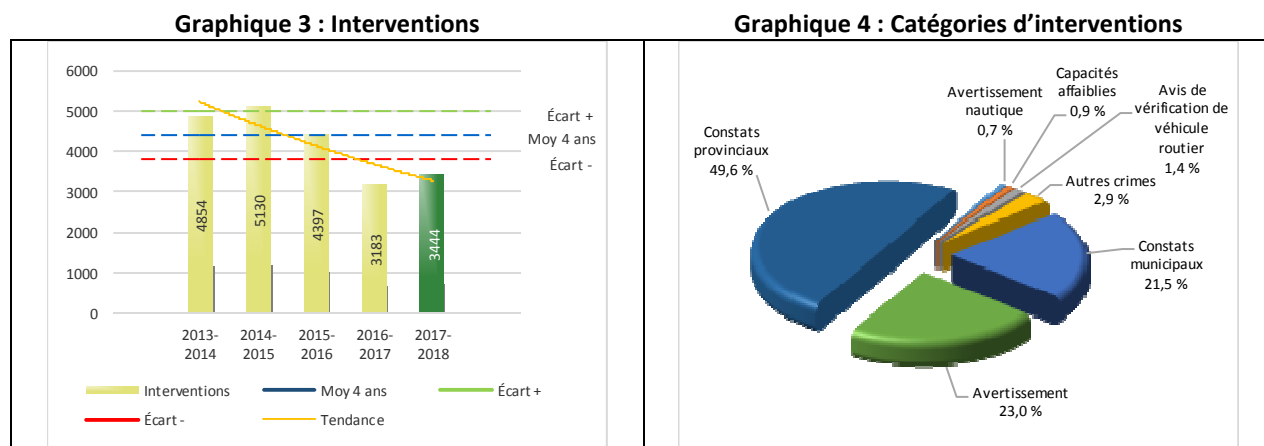


### Collisions

Le graphique 1 permet de constater une tendance à la baisse du bilan routier au cours des cinq dernières années. Le total des collisions de l'année courante, qui est de 401, se situe au milieu de la zone d'écart moyen. Le bilan des collisions de l'année courante est statistiquement stable par rapport aux années antérieures.

La variation la plus importante se situe au niveau des collisions matérielles qui affichent une augmentation de 47 collisions par rapport à l'année précédente. Cette détérioration est en opposition avec la tendance observée pour les quatre années précédentes de ce type de collision. Il est à prévoir, à long terme, que l'évolution de ce type de collision suivra la tendance actuelle qui est à la baisse.

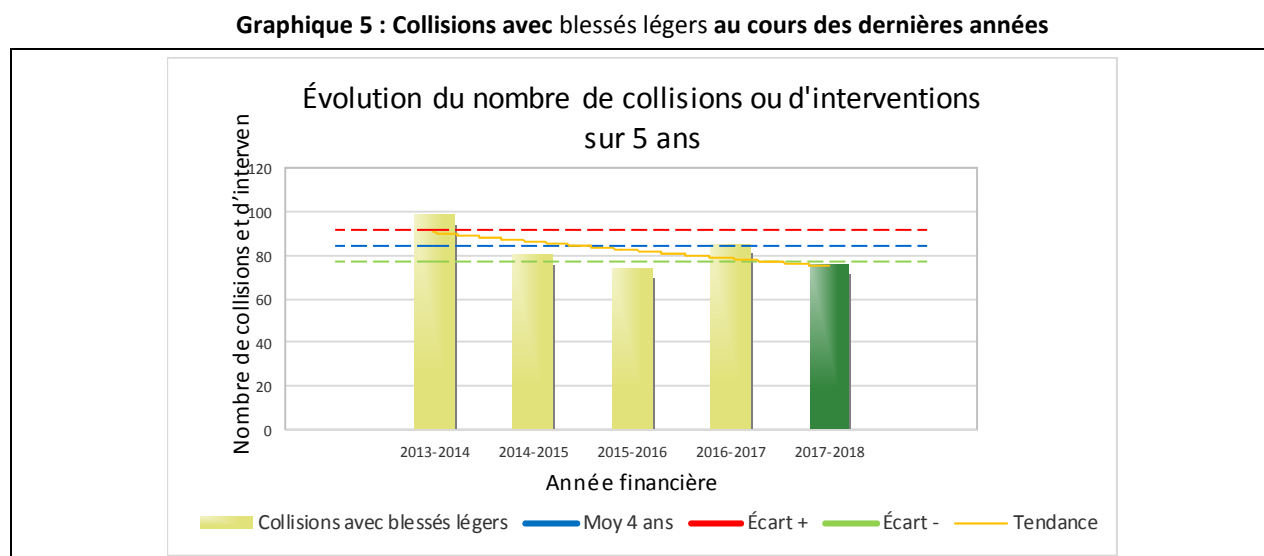
## Évolution du nombre de collisions et d'interventions au cours des dernières années



### Interventions

Le graphique 3 présente une diminution du nombre d'interventions réalisées au cours de l'année courante par rapport aux années précédentes. Les résultats de l'année courante se situent en dessous de l'écart inférieur ce qui signifie que les résultats accusent un recul statistiquement significatif par rapport au bilan des quatre dernières années de la MRC.

La variation la plus importante se situe au niveau des constats provinciaux qui affichent une augmentation de 163 interventions par rapport à l'année précédente. Cette variation est en accord avec la tendance observée pour les quatre années antérieures. Il est à prévoir, à long terme, que l'évolution de ce type d'interventions suivra la tendance actuelle qui est à la baisse.



Le graphique 5 présente l'évolution des collisions avec blessés légers. Une diminution de 9 par rapport à l'année dernière est constatée pour l'année en cours. Cette amélioration correspond à la tendance observée sur les quatre années précédentes. Il est à prévoir, à long terme, que l'évolution de ce type d'interventions devrait suivre la tendance actuelle qui est à la baisse pour la MRC.

## Règlements municipaux

Tableau 2 Nombre de constats émis pour infractions aux règlements municipaux sur le territoire

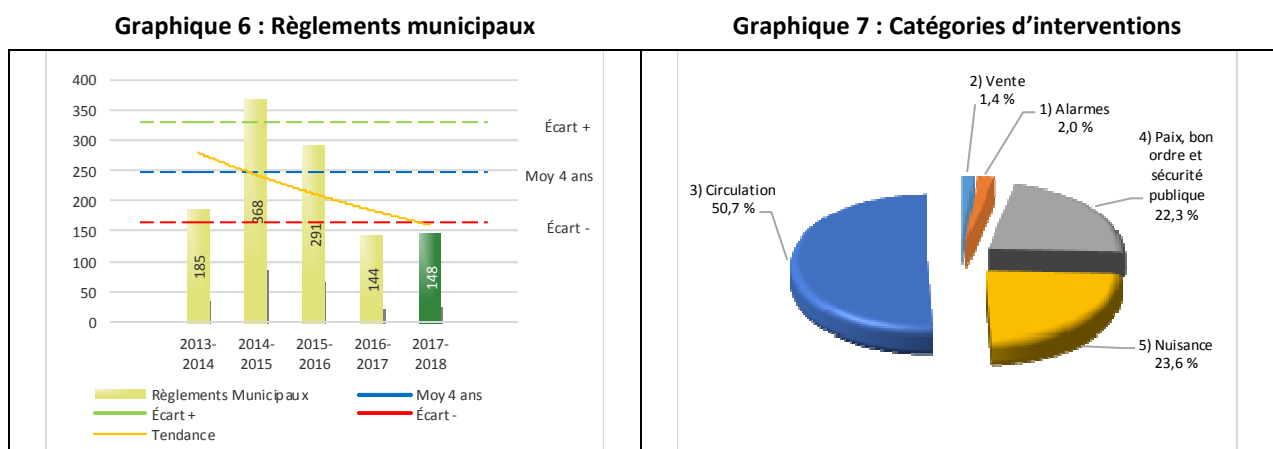
Domaine	2013-2014	2014-2015	2015-2016	2016-2017	2017-2018
1) Alarmes <sup>1</sup>	0	4	1	2	3
2) Vente	0	0	0	0	2
3) Circulation <sup>2</sup>	124	295	208	66	75
4) Paix, bon ordre et sécurité publique	35	33	42	40	33
5) Nuisance	26	36	40	36	35
<b>Total :</b>	<b>185</b>	<b>368</b>	<b>291</b>	<b>144</b>	<b>148</b>

1 Les « alarmes » du Tableau 2 font référence à des constats municipaux émis en vertu de la réglementation existante suite à des déplacements non fondés; tandis que les « alarmes » du Tableau 3 sont des alarmes relayées par un central au CGA donnant lieu à un déplacement, mais pas nécessairement à un constat.

2 Types d'infractions de la circulation : endroits interdits, virages en « U », avertissement sonore, crissement des pneus, courses, et autres infractions impliquant des piétons, des animaux, des véhicules lourds, des véhicules d'urgence, etc.

Le nombre de constats émis pour des infractions aux règlements municipaux a connu une augmentation au cours de la dernière période. Les policiers ont émis un total de 148 constats.

### Évolution du nombre de constats émis pour infraction aux règlements municipaux pour l'année courante



Le graphique 6 démontre que le nombre de constats municipaux émis cette année est inférieur au nombre moyen de constats émis depuis les quatre dernières années.

Les résultats de l'année courante se situent en dessous de l'écart inférieur. Les résultats accusent un recul statistiquement significatif par rapport au bilan des quatre dernières années de la MRC.

## Cartes d'appel<sup>2</sup>

Tableau 3 Nombre de cartes d'appel sur le territoire au cours de l'année

	2013-2014	2014-2015	2015-2016	2016-2017	2017-2018				
Priorité 1	2 035	1 454	871	923	1 036				
Priorité 2	742	904	1 288	1 241	1 424				
Priorité 3	239	293	308	222	425				
<b>Total :</b>	<b>3 016</b>	<b>2 651</b>	<b>2 467</b>	<b>2 386</b>	<b>2 885</b>				
<b>Alarmes<sup>1</sup></b>	<b>Nb</b>	<b>%</b>	<b>Nb</b>	<b>%</b>	<b>Nb</b>	<b>%</b>			
	363	12%	367	14%	301	12%	349	15%	323

Priorité 1 : Événement requérant l'assignation immédiate d'un policier.

Priorité 2 : Événement requérant l'assignation d'un policier sur rendez-vous, avec déplacement.

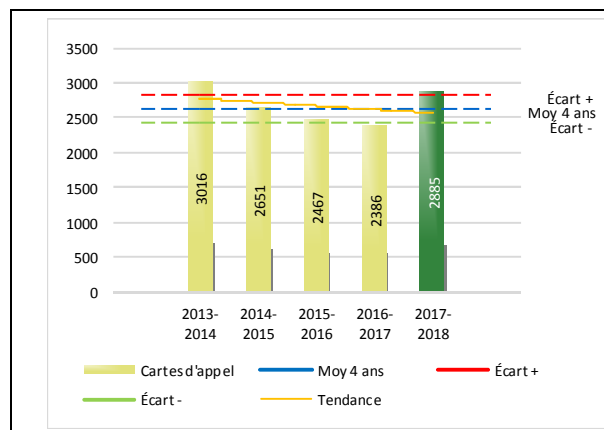
Priorité 3 : Événement requérant l'assignation d'un policier sur rendez-vous, sans déplacement.

1 Les « alarmes » du Tableau 2 font référence à des constats municipaux émis en vertu de la réglementation existante suite à des déplacements non fondés; tandis que les « alarmes » du Tableau 3 sont des alarmes relayées par un central au CGA donnant lieu à un déplacement, mais pas nécessairement à un constat.

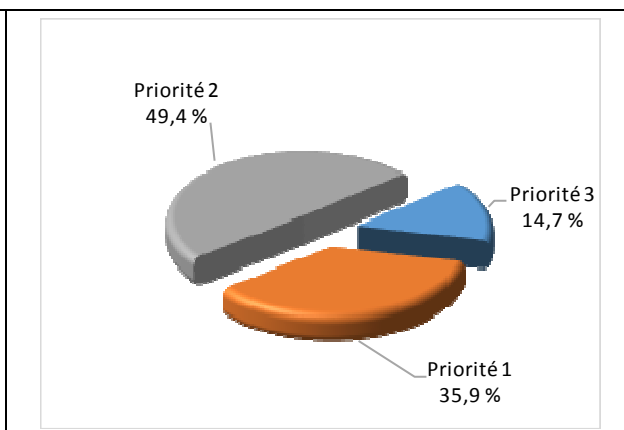
Le tableau 3 des cartes d'appel trace le portrait des données de l'année courante par catégories. Le nombre de cartes d'appel pour les alarmes a diminué de 26 par rapport à l'année précédente. Quant aux appels de priorité 1, ils ont augmenté de 113 par rapport à l'année précédente.

### Évolution du nombre de cartes d'appel au cours des dernières années

Graphique 8 : Nombre de cartes d'appel



Graphique 9 : Types de priorité de cartes d'appel



Le graphique 8 illustre la fluctuation du nombre total de cartes d'appel au cours des cinq dernières années. On constate que le nombre de cartes d'appel enregistré pour cette période se situe au-dessus de la moyenne. Cependant, cet écart demeure dans la zone d'écart moyen.

Le graphique 9 indique que les cartes d'appel de priorité 2 sont les plus nombreuses à être enregistrées pour cette année.

<sup>2</sup> La Sûreté du Québec a récemment modernisé ses centres de gestion des appels, notamment en remplaçant le système utilisé par les préposés aux télécommunications par un nouveau système de répartition assistée par ordinateur (SRAO). Ce changement a entraîné un ajustement de la méthode de sortie de données, ce qui explique une variation à la baisse du nombre de cartes d'appel en comparaison avec les années précédentes.

## La criminalité

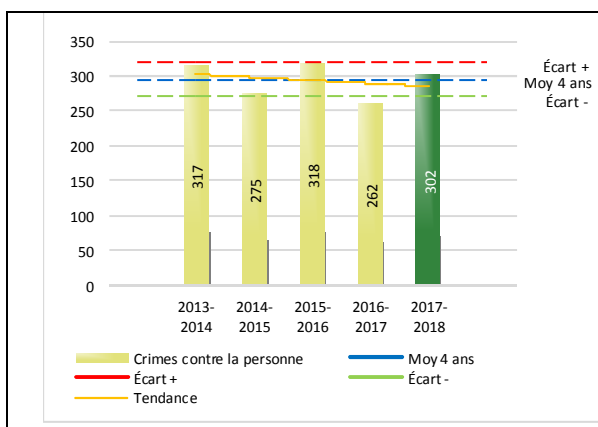
Tableau 4 Nombre de crimes contre la personne sur le territoire au cours de l'année

	2013-2014	2014-2015	2015-2016	2016-2017	2017-2018
<b>1000- Crimes contre la personne <sup>1</sup></b>					
Infractions entraînant la mort	0	0	0	0	0
Agressions sexuelles	19	18	23	13	36
Voies de fait	161	121	172	115	136
Vols qualifiés	0	0	1	2	2
Autres crimes contre la personne <sup>2</sup>	137	136	122	132	128
<b>Crimes contre la personne :</b>	<b>317</b>	<b>275</b>	<b>318</b>	<b>262</b>	<b>302</b>

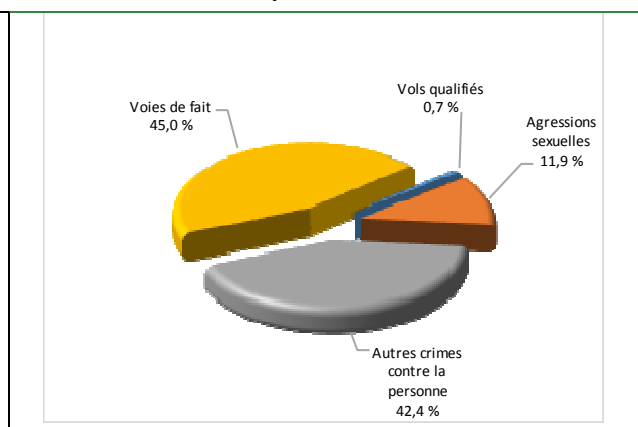
1. La section « **Crimes contre la personne** » présente le nombre de victimes d'actes criminels. Les sections suivantes présentent le nombre de dossiers opérationnels.
2. À titre informatif, les « **Autres crimes contre la personne** » incluent les cas d'enlèvement, de séquestration, d'extorsion, de profération de menaces, d'intimidation, etc.

### Évolution du nombre de crimes contre la personne au cours des dernières années

Graphique 10 : Nombre de crimes contre la personne



Graphique 11 : Catégories de crimes contre la personne



Le graphique 10 présente le nombre de crimes contre la personne au cours des cinq dernières années. On constate que la donnée de cette année se situe au-dessus de la moyenne.

Les résultats de l'année courante se situent dans la zone d'écart moyen. Les résultats demeurent statistiquement dans la moyenne par rapport au bilan des quatre dernières années de la MRC.

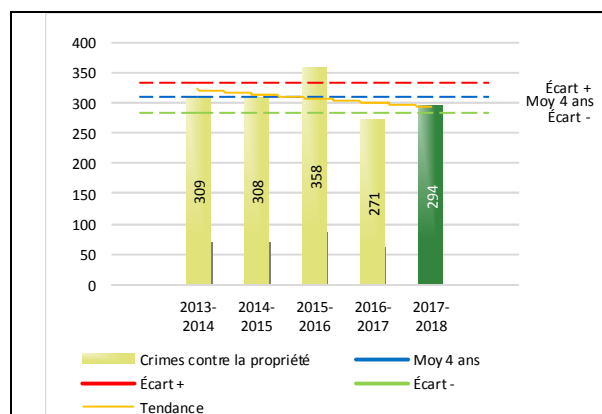
Le graphique 11 spécifie le nombre d'événements pour chacune des catégories des crimes contre la personne. On remarque alors que les *voies de fait* sont le type de crimes le plus fréquent pour cette année.

Tableau 5 Nombre de crimes contre la propriété sur le territoire au cours de l'année

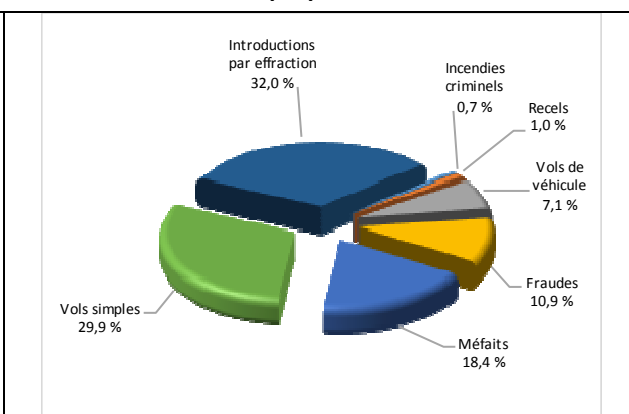
	2013-2014	2014-2015	2015-2016	2016-2017	2017-2018
<b>2000- Crimes contre la propriété</b>					
Incendies criminels	11	7	6	5	2
Introductions par effraction	87	67	80	76	94
Vols simples	107	114	113	75	88
Vols de véhicule	21	19	13	19	21
Recels	1	1	3	2	3
Fraudes	17	24	36	34	32
Méfais	65	76	107	60	54
<b>Crimes contre la propriété :</b>	<b>309</b>	<b>308</b>	<b>358</b>	<b>271</b>	<b>294</b>

## Évolution du nombre de crimes contre la propriété au cours des dernières années

Graphique 12 : Nombre de crimes contre la propriété



Graphique 13 : Catégories de crimes contre la propriété



Le graphique 12 présente les crimes contre la propriété des cinq dernières années.

Les résultats de l'année courante se situent dans la zone d'écart moyen. Les résultats demeurent statistiquement dans la moyenne par rapport au bilan des quatre dernières années de la MRC.

Le graphique 13 indique le nombre d'événements pour chacune des catégories de crimes contre la propriété. On remarque alors que les *introductions par effraction* sont le type de crimes le plus fréquent au cours de l'année. On peut expliquer cette situation par une série de vols et d'introductions par effraction dans le secteur Est de la MRC. Nos actions ont mené au démantèlement d'un réseau de voleurs qui œuvraient également dans la MRC voisine.

Tableau 6 Autre criminalité et interventions sur le territoire au cours de l'année

	2013-2014	2014-2015	2015-2016	2016-2017	2017-2018
<b>Autres criminalités</b>					
3000- Autres infractions au Code criminel <sup>1</sup>	84	53	88	82	110
4000 5000 - Loi régl. drogues et stupéfiants	56	56	59	56	54
6000- Infractions aux autres lois fédérales	2	0	0	0	1
7000- Infractions aux lois provinciales	8	26	41	38	26
<b>Autres criminalités :</b>	<b>150</b>	<b>135</b>	<b>188</b>	<b>176</b>	<b>191</b>
<b>Activités policières</b>					
A- Assistances	87	117	137	131	113
B- Permis	21	25	23	14	11
E- Enquêtes	283	303	270	259	278
F- Événements relatifs à la RACJ <sup>2</sup>	60	41	32	23	33
P- Objets perdus ou trouvés	40	27	22	19	35
R- Interventions policières <sup>3</sup>	360	353	329	289	329
V- Véhicules retrouvés ou remisés	34	28	29	24	26
X- Interpellation, observation et autre	41	38	13	38	73
<b>Activités :</b>	<b>926</b>	<b>932</b>	<b>855</b>	<b>797</b>	<b>898</b>
<b>Total criminalité et activités :</b>	<b>1 702</b>	<b>1 650</b>	<b>1 719</b>	<b>1 506</b>	<b>1 685</b>

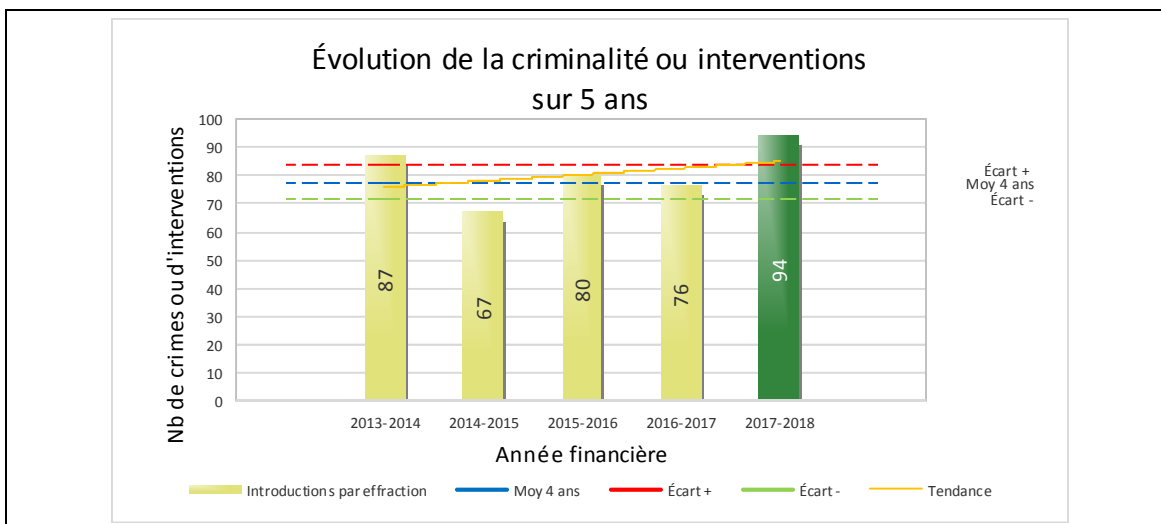
1 La catégorie « Autres infractions au Code criminel » comprend différentes infractions telles : utilisation de monnaie contrefaite, avoir troublé la paix, évasion d'une garde légale, action indécente, production et distribution de pornographie juvénile, voyeurisme, leurre au moyen d'un ordinateur, appel téléphonique indécent, menace, incitation publique à la haine, etc.

2 La Régie des alcools, des courses et des jeux (RACJ).

3 La catégorie « Interventions policières » comprend notamment les cas suivants : plainte de bruit, chicane de famille, service d'ordre, escorte de véhicule, affaire civile, transfert de détenu et de personne en crise, assistance au public, prise d'empreintes digitales, personne en détresse, etc.



**GRAPHIQUE 14 : INTRODUCTIONS PAR EFFRACTION AU COURS DE L'ANNÉE**



Le graphique 14 démontre que le nombre d'introductions par effraction de cette année est supérieur au nombre moyen d'introductions par effraction depuis les quatre dernières années.

Ce type de crime présente une forte augmentation par rapport aux années antérieures. Cette variation s'explique par une série de vols et d'introductions par effraction dans le secteur Est de la MRC. Nos actions ont mené au démantèlement d'un réseau de voleurs qui œuvraient également dans la MRC voisine.



## INTERVENTIONS EN MILIEU SCOLAIRE

---

Cette section présente les différentes interventions réalisées en milieu scolaire.

- Projet « Roxane » à la cité étudiante Polyno de La Sarre;
- Rencontre des étudiants de secondaire V pour la prévention concernant l'alcool au volant, la drogue du viol et autres en prévision de l'après-bal;
- Présence à la foire des ressources à la cité étudiante Polyno;
- Présence à la foire des ressources au Centre de formation professionnelle Lac-Abitibi;
- Présence à la foire des ressources au Centre le Retour;
- La soirée de Frédéric : Participation à une activité de sensibilisation auprès des étudiants de secondaire III de la cité étudiante Polyno dans le cadre de la semaine de prévention de la toxicomanie les 22 et 23 novembre 2017;
- Présence à la cité étudiante Polyno : dîner et patrouille à pied sur les étages;
- Conférence portant sur la cyber intimidation et le sextage au Pavillon Le Séjour de Macamic.

## INTERVENTIONS PAR DES UNITÉS DE SOUTIEN ET MESURES D'URGENCE

---

Cette section présente les interventions réalisées sur le territoire de la MRC par des unités de soutien régionales ou de mesures d'urgence au cours de l'année. Voici, les détails de ces interventions.

- La division des enquêtes MRC (DEMRC) et l'unité de soutien à la gendarmerie (USG) sont intervenus dans le dossier de disparition de Mario Houle.
- Patrouilleur nautique de l'unité de soutien à la gendarmerie (USG) le 28 mai 2017.
- Service de l'identité judiciaire (SIJ) pour dossier d'introduction par effraction dans la municipalité de Taschereau.
- Des membres de la division du renseignement criminel ont assisté à deux réunions du conseil municipal de Normétal.
- L'unité de soutien à la gendarmerie (USG) était présente lors de la fin de semaine du Rodéo Professionnel les 9 et 10 juin.
- Assistance du service de l'identité judiciaire (SIJ) pour VR volé.
- Assistance de l'équipe des crimes majeurs et du service de l'identité judiciaire (SIJ) pour le décès d'un bébé.
- Le 20 août 2017, l'équipe de l'identité judiciaire (SIJ) et la Division des enquêtes MRC (DEMRC) sont venus sur place lors de la mort d'un homme de 23 ans survenue suite à une intervention policière. Il s'en est suivi une enquête par le Bureau des enquêtes indépendantes (BEI).
- Le 6 septembre 2017, la division des enquêtes MRC (DEMRC) est intervenue lors des perquisitions majeures effectuées dans différentes villes.
- Le 11 décembre 2017 : Assistance du service de l'identité judiciaire (SIJ) et de la division des enquêtes MRC (DEMRC) pour agressions armées au poivre de Cayenne. Suspect arrêté.
- Faisant suite à une vague d'introductions par effraction et de vols, les divisions des enquêtes MRC Rouyn-Noranda (DEMRCRN) et Val d'Or (DEMRCVO), la division des enquêtes sur les crimes majeurs (DECM), et le service de l'identité judiciaire (SIJ) ont collaboré lors des perquisitions et arrestations dans la municipalité de Taschereau le 15 février 2018.
- La division des enquêtes MRC (DEMRC) est sollicitée dans le dossier d'enquête concernant le vol qualifié survenu dans la Ville de La Sarre le 28 février 2018.
- Les techniciens en scène d'incendie et la Division des enquêtes MRC (DEMRC) ont été appelés pour déterminer l'origine de l'incendie d'une résidence survenu le 5 mars 2018 dans la municipalité de Taschereau.





## ACTIVITÉS DIGNES D'INTÉRÊT ET ÉVÉNEMENTS MAJEURS

---

Voici les activités dignes d'intérêt et les événements majeurs ayant eu lieu au cours de l'année et qui n'ont pas été mentionnées dans les sections précédentes.

- La première édition du Rodéo Professionnel s'est bien déroulée.
- Départ du Tour de l'Abitibi.
- Le 29 septembre 2017, participation à l'activité « Donner au suivant » à l'école primaire de Dupuy : +/- 100 cadeaux ont été ramassés pour la campagne des paniers de Noël.
- Le 3 novembre 2017, nous avons effectué une pratique à l'école de Dupuy dans le cadre du Plan de réponse pour des établissements sécuritaires (PRÉS). Le personnel enseignant de Clermont et Normétal était également présent.
- Grâce aux fonds amassés lors de la Grande Guignolée des médias du 7 décembre 2017, la *Fondation de charité des policiers de la MRC d'Abitibi-Ouest* a distribué 112 paniers de Noël le 17 décembre 2017. En plus des paniers distribués, une activité cinéma était offerte aux enfants, et une visite chez la coiffeuse était offerte à chaque bénéficiaire.
- Les agents ont effectué plus d'une vingtaine d'opérations de surveillance aux abords des sentiers de motoneige et de quad avec un véhicule de patrouille au cours de l'année.
- À l'occasion de la semaine internationale de la sécurité à motoneige qui se tenait entre le 20 et le 28 janvier 2018, nous avons réalisé trois patrouilles en motoneige. Pour la période visée, les patrouilleurs ont effectué un total de cinq sorties en motoneige.
- Quatre membres du poste ont sauvé la vie d'une dame perdue dans les bois. Elle ne portait ni bottes ni manteau. Leurs candidatures seront soumises pour le « prix reconnaissance ».
- Présentation officielle du responsable de poste auprès des élus municipaux et des citoyens lors des séances de conseils municipaux de La Sarre et Palmarolle.