

RAPPORT ANNUEL D'ACTIVITÉS

POSTE DE LA MRC DE BROME-MISSISQUOI
DE LA SÛRETÉ DU QUÉBEC

DU 1^{ER} AVRIL 2018 AU 31 MARS 2019



MOT DU RESPONSABLE DE POSTE



C'est avec plaisir que je vous présente le rapport annuel d'activités du poste de la MRC de Brome-Missisquoi de la Sûreté du Québec pour l'année financière 2018-2019. Conformément à nos engagements ainsi qu'aux priorités dégagées par le CSP, le déploiement de nos actions se poursuit sur l'ensemble du territoire couvert.

On y retrouve notamment les activités réalisées en lien avec les priorités locales, les statistiques reliées à la sécurité routière, aux règlements municipaux, aux événements criminels et au traitement des cartes d'appel.

Ce rapport et ses résultats vous permettront d'assurer le suivi de la performance des services de la Sûreté du Québec.

A handwritten signature in blue ink, appearing to be 'É. Santin'.

Lieutenant Éric Santin, responsable de poste

PRIORITÉS LOCALES²

Voici les priorités locales identifiées par le CSP pour l'année 2018-2019 et le bilan des activités réalisées.

Priorité : Intervenir dans les zones scolaires pour y faire respecter les limites de vitesse et la signalisation pendant la période scolaire et intervenir auprès des cyclistes et des conducteurs de véhicules routiers, de manière éducative, préventive et coercitive, pour assurer le partage sécuritaire de la route et prévenir les collisions avec préjudices corporels pendant la période estivale

DESCRIPTION DES ACTIVITÉS	COMMENTAIRES	NB ACTIVITÉS
Sécurité en zones scolaires	Tout au long de l'année, plusieurs opérations de sécurité routière ont eu lieu menant à l'émission de constats d'infraction; notamment pour excès de vitesse, pour l'utilisation du cellulaire au volant et pour le non-port de la ceinture de sécurité.	408
Sécurité à vélo	Tout au long de l'année, plusieurs opérations ont eu lieu menant à l'émission de constats d'infraction et plusieurs cyclistes ont été sensibilisés.	23

Priorité : Intervenir auprès des jeunes et des parents, au niveau de la consommation de drogues et au niveau des actes de violence, en collaboration avec les intervenants du milieu jeunesse

DESCRIPTION DES ACTIVITÉS	COMMENTAIRES	NB ACTIVITÉS
Enquêtes jeunesse, volet drogues	Tout au long de l'année, plusieurs interventions ont eu lieu dans des parcs, terrains de jeu ou arénas ou dans des écoles.	12
Enquête jeunesse, volet violence		2

Priorité : Diffuser des conseils de prévention, ainsi que les résultats de nos activités opérationnelles, dans les médias régionaux ainsi que dans les bulletins municipaux

COMMENTAIRES
Les résultats des activités opérationnelles sont envoyés quotidiennement aux médias qui choisissent ensuite de les diffuser ou non.

² Les moyens de sensibilisation des membres ayant pris fin, les alimentations des activités policières ont repris leur cours normal au mois de septembre 2017. Bien que, lors des moyens de sensibilisation, les activités policières aient été réalisées sur le terrain et colligées par une méthode alternative, la comparaison des statistiques de poste avec les rapports annuels des années 2016-2017 et 2017-2018 doit être faite avec prudence.

DEMANDES PONCTUELLES DES ÉLUS ET DES CITOYENS

Voici les demandes ponctuelles des élus et des citoyens qui ont été adressées à la Sûreté au cours de la dernière année.

DESCRIPTION DES DEMANDES (ACTION* V, T, C)	COMMENTAIRES	Nb REQUÊTES
Vitesse	C Rang Kempt, Rang de la Gare - Sainte-Sabine	15
	C Rue Larocque, Rue Hanson, Rue Vilas, Rue d'Ottawa - Cowansville	
	C Chemin Maurice - Canton de Bedford	
	C Chemin de la Vallée-Missisquoi, Rue Highland - Sutton	
	C Chemin du Mont-Écho, Rue St-Paul - Lac-Brome	
	C Chemin Selby entre les rues Jetté et Larose (et arrêt non respecté), Chemin Fitchett - Dunham	
	C Rue Maple Dale - East Farnham	
	C Rue Principale Est - Farnham	
	C Route 243 - Bolton-Ouest	
Signalisation	C Sentier des Appalaches, chemin de la Falaise - Sutton (non-respect de la signalisation concernant le stationnement interdit)	3
	C Coin des chemins Wells et Stagecoach - Lac-Brome (arrêt non respecté)	
	C Rue Victoria - Cowansville (non-respect du sens unique)	
Règlementation municipale	C Carrière Omya - Saint-Armand	3
	C Rue des Églises Est - Abercorn (bruit - motos)	
	C Coin des rues Albert et Olivier - Cowansville (bruit des automobilistes circulant très rapidement)	
Camions lourds	C Chemin Lakeside - Lac-Brome (vitesse, bruit, circulation)	1
Sécurité routière et incivilités	T Boul. Kirk - Farnham	1

*LÉGENDE

(V) En validation : Requêtes reçues et en période d'évaluation afin de confirmer si elles sont fondées ou non et si elles nécessitent des interventions spécifiques.

(T) En traitement : Requêtes validées et fondées pour lesquelles des activités sont effectuées afin de régler la problématique visée (ex. : patrouilles, surveillances, radar, etc.).

(C) Clos : Requêtes qui sont résolues à la suite des activités effectuées ou qui sont non fondées.

PRÉVENTION

Toujours en réponse aux besoins et aux réalités locales, les postes de la Sûreté tiennent des activités de prévention dans l'ensemble des municipalités qu'ils desservent, c'est-à-dire des mesures proactives et non pénales, qui ont pour but spécifique de réduire la criminalité en agissant sur les facteurs qui la déterminent, sur les circonstances et l'environnement dans lesquels sont commis les délits.

La grande majorité des activités de prévention se tiennent au quotidien, dans le cadre des interventions de l'ensemble des patrouilleurs.

Voici les principales activités de prévention réalisées au cours de la dernière année :

Activités de prévention réalisées au cours de l'année

DESCRIPTION DES ACTIVITÉS	COMMENTAIRES	Nb ACTIVITÉS
Aînés : fraude	Activités auprès de 163 participants	8
Aînés : maltraitance	Activités auprès de 565 participants	4
Aînés : intimidation	Activités auprès de 48 participants	2
Clientèle spécifique : itinérance	1 table de concertation / comité	1
Clientèle spécifique : violence intra familiale	2 tables de concertation / comité	2
Parents / intervenants : présentation	Activités auprès de 42 participants	2
Population générale : cyber criminalité / fraude	3 visites de commerces Activités auprès de 858 participants	28
Jeunes : alcool / drogue	6 conférences dans des écoles secondaires, 258 participants 2 participations à une table de concertation / comité	8
Jeunes : infraction à caractère sexuel / relation amoureuse	Activités auprès de 1138 participants	15
Jeunes : cybercriminalité / fraude	Activités auprès de 692 participants	18
Jeunes : intimidation	Activité auprès de 13 participants	1
Sécurité : réseaux de transport	2 présentations du programme Génivélo, 170 participants	30
	11 activités de prévention sur la distraction au volant	
	11 présentations concernant les règles de sécurité à respecter en transport scolaire ou près d'un autobus, 325 participants	
	6 présentations concernant la sécurité lors de la Fête de l'Halloween et distribution de bracelets réfléchissants, 534 participants	

POLICE DE PROXIMITÉ

La Sûreté du Québec s'est formellement engagée dans une approche professionnelle de type communautaire. Cette philosophie de travail comprend les cinq grands principes suivants :

- La présence familière;
- La qualité du service aux citoyens;
- Le partenariat avec la population;
- La consultation de la clientèle;
- La résolution de problèmes.

Cette section présente les principales activités réalisées par l'approche de police de proximité.

Présence familière et parrainage

À la Sûreté du Québec, la présence familière s'exprime par le programme de parrainage des municipalités.

Voici les principales activités de parrainage (rencontres et échanges avec les acteurs-clés) réalisées par nos membres cette année. Ces activités sont en lien avec les priorités locales identifiées par le CSP.

DESCRIPTION DES ACTIVITÉS	COMMENTAIRES	NB ACTIVITÉS
Rencontres et échanges avec maire ou préfet	Incluant contact initial, suivis, participation par un parrain à une activité, transmission de documentation, rencontres ou échanges portant sur une problématique de sécurité publique nécessitant une action du poste, etc.	56
Rencontres et échanges avec directeur général		101
Rencontres avec intervenants municipaux		28

Résolution de problèmes

L'approche stratégique en résolution de problèmes (ASRP) permet d'associer des incidents autrement traités un par un, d'en dégager une compréhension globale et de rechercher des solutions durables, le tout en ayant recours aux partenaires et aux ressources des milieux affectés par des problématiques communes.

Voici l'incident traité par l'approche stratégique en résolution de problèmes au cours de la dernière année :

DESCRIPTION ET COMMENTAIRES
Décembre 2018 : Problématiques de méfaits à la Ville de Farnham. ASRP traitée en collaboration avec des étudiants en Techniques policières du Cégep de Sherbrooke.

Activités communautaires réalisées au cours de l'année

Cette section présente les activités communautaires dans lesquelles les membres du poste se sont impliqués au cours de la dernière année.

DATE	DESCRIPTION ET COMMENTAIRES
26 avril 2018	Participation d'un policier CLPC à un comité aviseur à Cowansville concernant les nouveaux arrivants
Mai 2018	Participation d'un policier CLPC à trois tables concernant la violence faite aux femmes, la jeunesse et le développement des communautés ainsi qu'à un comité à Cowansville concernant l'itinérance
18 mai 2018	Participation d'un policier CLPC à une clinique de vérification de sièges d'enfant à Cowansville
2 juin 2018	Patrouille aux abords du barrage routier des rues James et Principale à Cowansville, ayant servi à une collecte de fonds au profit de la Croix-Rouge
16 septembre 2018	Présence de patrouilleurs à vélo dans le secteur des rues Principale et Hillcrest à Cowansville à l'occasion du vélothon Bouge BMP
5 octobre 2018	Participation au comité «Échec au crime»
8 novembre 2018	Présence d'un policier CLPC à une collecte de sang, faite en partenariat avec le Club Lions de Cowansville. Le policier CLPC a profité de cette occasion pour y tenir un kiosque d'information concernant la fraude, la maltraitance envers les aînés et les réseaux sociaux.



Deux cadets ont joint les rangs du poste et ont réalisé plusieurs activités durant l'été 2018 dont voici les principales :

- Surveillance à pied et à vélo (parcs, festivités, école, quartiers résidentiels, plage);
- Rencontre de maires et de directeurs généraux pour cibler des besoins;
- Participation à des programmes de prévention et de relations communautaires concernant principalement la sécurité à vélo et la fraude.

STATISTIQUES OPÉRATIONNELLES

Cette section est consacrée aux statistiques de :

- Sécurité des réseaux de transport
- Règlements municipaux
- Cartes d'appel
- Criminalité

Les résultats qui vous sont présentés dans cette section vous permettront tout particulièrement d'apprécier la performance de la Sûreté au cours de la dernière année.

Afin de mettre en perspective ces données et d'en analyser l'évolution, vous pourrez également les comparer avec les données des quatre dernières années.

De plus, afin d'en faciliter l'analyse, ces données vous sont présentées à l'aide de deux types de graphiques.

Chacun des graphiques de type « *histogramme* » indique les résultats pour les cinq dernières années. Une ligne trace la moyenne des quatre dernières années.

Ces graphiques permettent aussi de situer les résultats de la dernière année par rapport à la **zone d'écart moyen**. L'écart moyen est calculé à partir de la moyenne des différences entre les données de chacune des années par rapport à la moyenne des quatre dernières années. Visuellement, il s'agit de la zone comprise entre les lignes « écart + » et « écart - ». Les résultats qui s'écartent de cette zone méritent une attention particulière du CSP.

Des graphiques circulaires, ou de type « *pointe de tarte* », accompagnent également des histogrammes afin d'illustrer plus précisément la répartition des catégories d'événements plus préoccupants.

Notez que les données de cette section concernent l'ensemble du territoire couvert par les effectifs du poste de la MRC de Brome-Missisquoi. Les résultats pour chacune des municipalités vous sont présentés en annexes.

Un écart aux données présentées dans les rapports annuels précédents peut être attribuable à la modification du statut ou à l'évolution d'un dossier après la production du rapport annuel.

À surveiller : Depuis le mois de juin 2017, certains postes MRC ont été convertis en postes mixtes et gèrent désormais aussi le travail fait sur les autoroutes. Ce changement a pour conséquence d'ajouter les statistiques autoroutières à même celles de la MRC et donc d'affecter possiblement à la hausse les données statistiques (par exemple les constats provinciaux, les collisions, la criminalité et les cartes d'appel). Les données n'étant pas dissociables pour le moment, cette mise en garde sera valide jusqu'à ce qu'une solution soit trouvée.

Statistiques extraites du Tableau de bord le : 2019-05-13

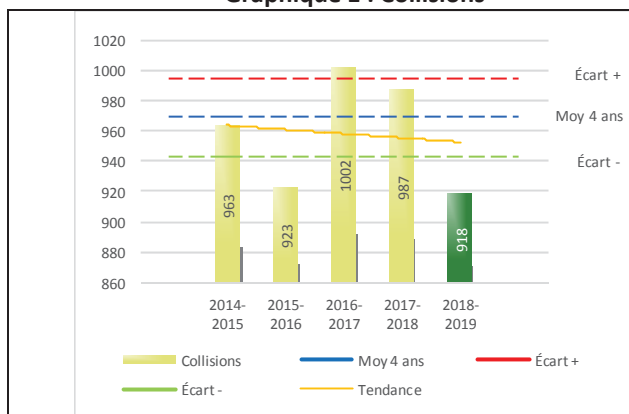
Tableau 1 Nombre de collisions et d'interventions couvertes sur le territoire au cours des dernières années

		2014-2015	2015-2016	2016-2017	2017-2018	2018-2019
Collisions						
	Collisions mortelles	0	5	4	5	4
	Collisions avec blessés graves ¹	4	5	7	3	2
	Collisions avec blessés légers	207	214	229	259	202
	Autres collisions avec blessés ²	2	2	5	2	2
	Collisions matérielles	750	697	757	718	708
	Sous-total :	963	923	1 002	987	918
Interventions						
	Avertissements nautiques	95	84	34	38	20
	Capacités affaiblies	105	92	117	101	75
	Autres crimes ³	195	151	186	171	148
	Constats provinciaux	2 568	2 400	2 298	1 782	1 430
	Constats municipaux	3 050	3 260	3 361	1 976	2 165
	AVVR ⁴	85	116	98	52	78
	Avertissements	3 207	3 198	3 028	1 871	1 737
	Sous-total :	9 305	9 301	9 122	5 991	5 653

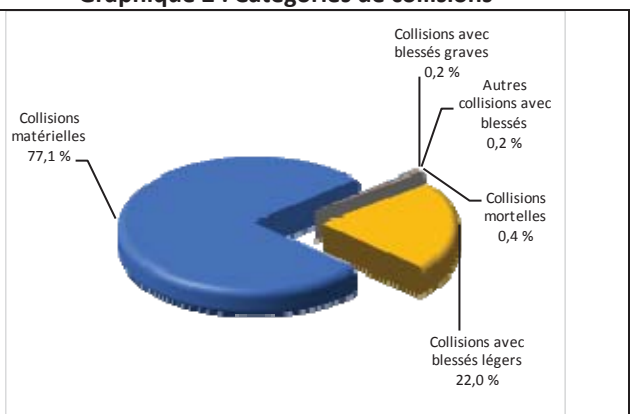
- 1 Pour les collisions avec blessés, la distinction entre « graves » et « légers » a débuté en janvier 2014.
- 2 La catégorie « Autres collisions avec blessés » comprend les cas survenus hors des chemins publics.
- 3 La catégorie « Autres crimes » comprend les cas de conduite dangereuse, de poursuite, de délit de fuite, de conduite de véhicule routier pendant une interdiction (de conduire).
- 4 Avis de vérification d'un véhicule routier.

Évolution du nombre de collisions au cours des dernières années

Graphique 1 : Collisions



Graphique 2 : Catégories de collisions



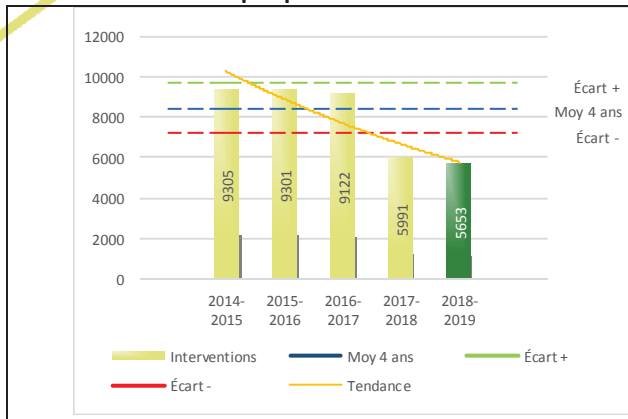
Collisions

Le graphique 1 permet de constater une tendance à la baisse du bilan routier au cours des cinq dernières années. Le total des collisions de l'année courante, qui est de 918, se situe en dessous de l'écart moyen inférieur. Le bilan des collisions de l'année courante démontre une amélioration par rapport aux années antérieures.

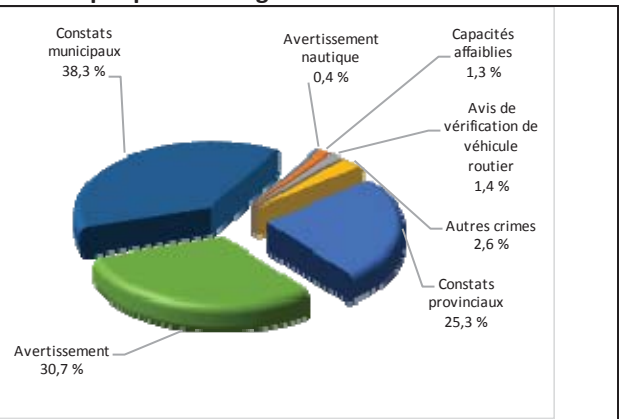
Une variation importante se situe au niveau des collisions avec blessés légers qui affichent une baisse de 58 (22 %) par rapport à l'année précédente.

Évolution du nombre d'interventions au cours des dernières années

Graphique 3 : Interventions



Graphique 4 : Catégories d'interventions

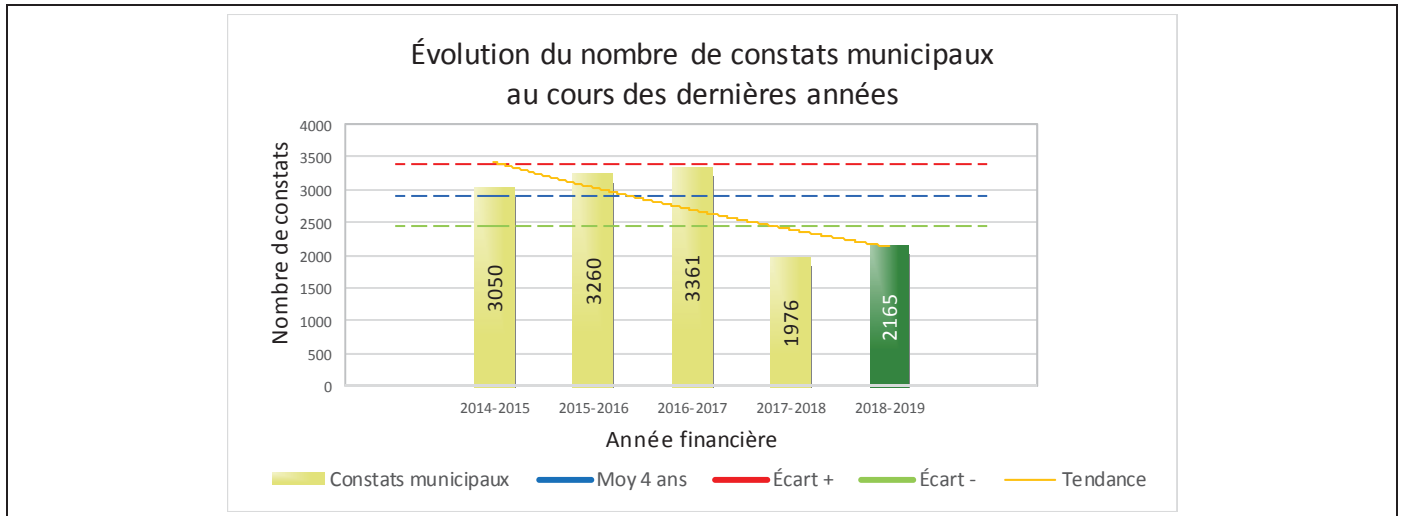


Interventions

Le graphique 3 présente une diminution du nombre d'interventions réalisées au cours de l'année courante par rapport aux années précédentes.

La variation la plus importante se situe au niveau des AVVR qui affichent une augmentation de 26 (50 %) interventions par rapport à l'année précédente.

Graphique 5 : Constats municipaux au cours des dernières années



Le graphique 5 présente l'évolution des constats municipaux. Une augmentation de 189 (10 %) constats par rapport à l'année dernière est constatée pour l'année en cours.

Il est important de noter que tout au long de l'année, plusieurs opérations de sécurité routière (598 activités au total) ont eu lieu sur certaines routes ciblées (rues Beaumont et Hillcrest à Cowansville, chemin Lakeside à Lac-Brome, route 133 à Pike River et rue Principale à Dunham) menant à l'émission de constats d'infraction; notamment pour excès de vitesse, pour l'utilisation du cellulaire au volant et pour le non-port de la ceinture de sécurité.

Règlements municipaux

Tableau 2 Nombre de constats émis pour infractions aux règlements municipaux sur le territoire au cours des dernières années

Domaine	2014-2015	2015-2016	2016-2017	2017-2018	2018-2019
1) Alarmes ¹	99	69	110	93	84
2) Vente	1	1	2	2	1
3) Circulation ²	466	389	416	364	464
4) Paix, bon ordre et sécurité publique	144	233	224	205	176
5) Nuisance	10	15	8	8	9
Total :	720	707	760	672	734

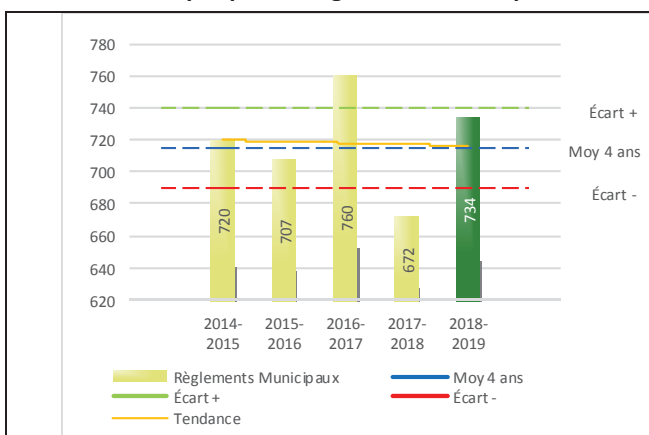
1 Les « Alarmes » du Tableau 2 font référence à des constats municipaux émis en vertu de la réglementation existante suite à des déplacements non fondés; tandis que les « Alarmes » du Tableau 3 sont des alarmes relayées par une centrale au CGA donnant lieu à un déplacement, mais pas nécessairement à un constat.

2 Types d'infractions de la circulation : endroits interdits, virages en « U », avertissement sonore, crissement des pneus, courses, et autres infractions impliquant des piétons, des animaux, des véhicules lourds, des véhicules d'urgence, etc.

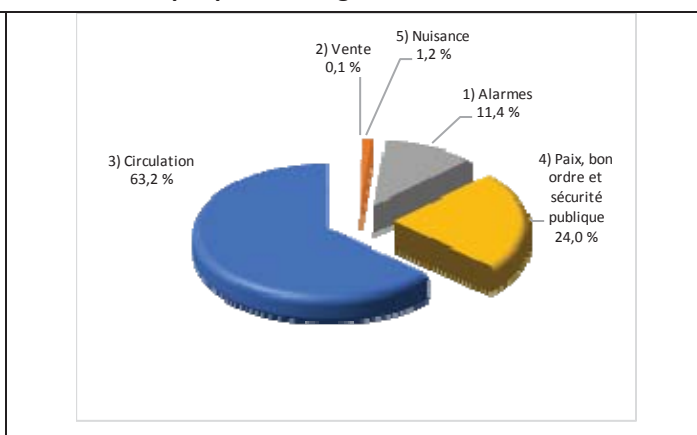
Le nombre de constats émis pour des infractions aux règlements municipaux a connu une augmentation au cours de la dernière année. Les policiers ont émis un total de 734 constats.

Évolution du nombre de constats émis pour infraction aux règlements municipaux au cours des dernières années

Graphique 6 : Règlements municipaux



Graphique 7 : Catégories d'interventions



Le graphique 6 démontre que le nombre de constats pour infraction aux règlements municipaux émis cette année est supérieur au nombre moyen de constats émis depuis les quatre dernières années.

Les résultats de l'année courante se situent dans la zone d'écart moyen. Les résultats demeurent statistiquement dans la moyenne par rapport au bilan des quatre dernières années de la MRC.

Le graphique 7 indique que les infractions de la circulation sont les interventions les plus nombreuses à être enregistrées pour cette année, en hausse de 100 (27%).

Tableau 3 Nombre de cartes d'appel sur le territoire au cours des dernières années

	2014-2015	2015-2016	2016-2017	2017-2018	2018-2019				
Priorité 1	7 173	3 400	3 791	4 062	3 958				
Priorité 2	2 170	4 860	5 603	5 653	5 569				
Priorité 3	943	1 611	1 777	1 751	1 966				
Total :	10 286	9 871	11 171	11 466	11 493				
Alarmes¹	Nb	%	Nb	%	Nb	%			
	1 897	18%	ND	ND	1 845	17%	1 769	15%	1 815

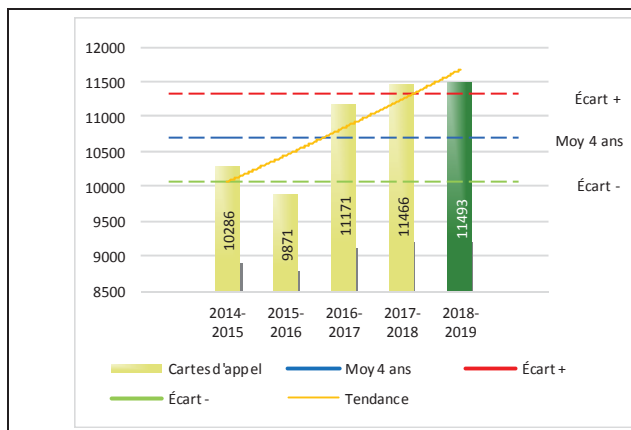
Priorité 1 : Événement requérant l’assignation immédiate d’un policier.
 Priorité 2 : Événement requérant l’assignation d’un policier sur rendez-vous, avec déplacement.
 Priorité 3 : Événement requérant l’assignation d’un policier sur rendez-vous, sans déplacement.

1 Les « Alarmes » du Tableau 2 font référence à des constats municipaux émis en vertu de la réglementation existante suite à des déplacements non fondés; tandis que les « Alarmes » du Tableau 3 sont des alarmes relayées par une centrale au CGA donnant lieu à un déplacement, mais pas nécessairement à un constat.

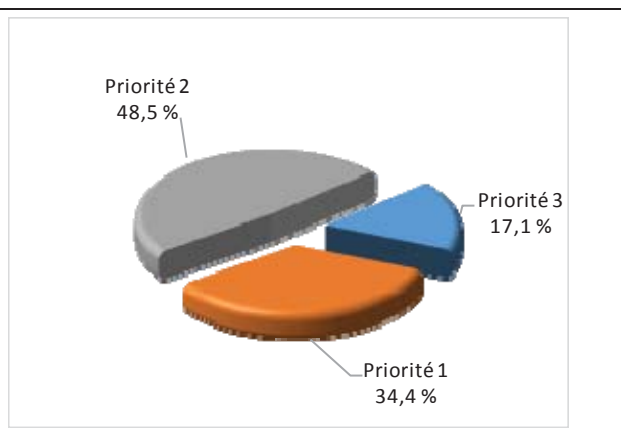
Le tableau 3 des cartes d'appel trace le portrait des données de l'année courante par catégories. Le nombre de cartes d'appel pour les alarmes a augmenté de 46 (3 %) par rapport à l'année précédente.

Évolution du nombre de cartes d'appel au cours des dernières années

Graphique 8 : Nombre de cartes d'appel



Graphique 9 : Types de priorité de cartes d'appel



Le graphique 8 illustre la fluctuation du nombre total de cartes d'appel au cours des cinq dernières années. On constate que le nombre de cartes d'appel enregistré pour cette période se situe au-dessus de la moyenne.

Le graphique 9 indique que les cartes d'appel de priorité 2 sont les plus nombreuses à être enregistrées pour cette année.

De plus, il est important de souligner le nombre d'appels et de dossiers traités par le Centre de réponse aux citoyens (CRC). Le CRC vise à offrir une alternative pour le citoyen qui communique avec la Sûreté via un centre de gestion des appels (CGA), et ce, pour les appels et/ou dossiers ne requérant pas de déplacement policier. Pour l'année 2018-2019, les policiers assignés au CRC ont répondu à 220 appels et ouvert 191 dossiers pour la MRC de Brome-Missisquoi.

³ La Sûreté du Québec a récemment modernisé ses centres de gestion des appels, notamment en remplaçant le système utilisé par les préposés aux télécommunications par un nouveau système de répartition assistée par ordinateur (SRAO). Ce changement entraîne une variation dans les types de priorité d'appel à compter de l'année 2015-2016.

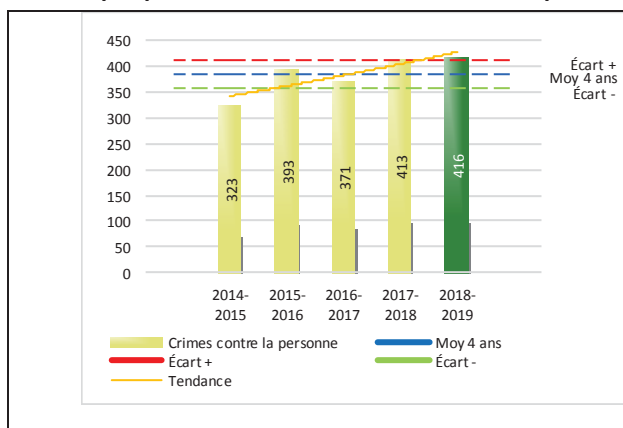
Tableau 4 Nombre de crimes contre la personne sur le territoire au cours des dernières années

1000- Crimes contre la personne ¹		2014-2015	2015-2016	2016-2017	2017-2018	2018-2019
Infractions entraînant la mort		1	0	1	2	0
Agressions sexuelles		27	19	34	27	56
Voies de fait		173	229	213	220	212
Vols qualifiés		11	5	3	7	8
Autres crimes contre la personne ²		111	140	120	157	140
Crimes contre la personne :		323	393	371	413	416

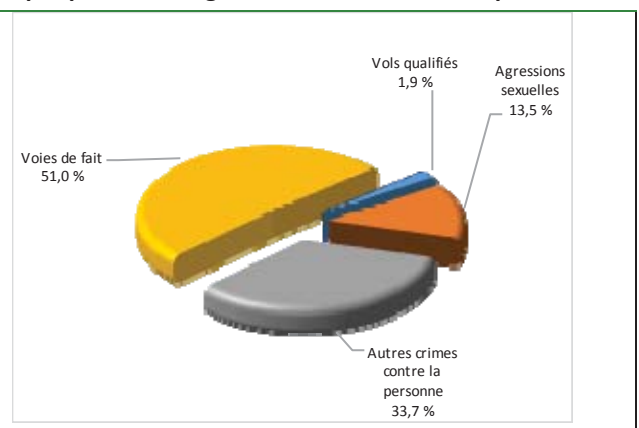
1. La section « Crimes contre la personne » présente le nombre de victimes d'actes criminels. Les sections suivantes présentent le nombre de dossiers opérationnels.
2. À titre informatif, les « Autres crimes contre la personne » incluent les cas d'enlèvement, de séquestration, d'extorsion, de profération de menaces, d'intimidation, etc.

Évolution du nombre de crimes contre la personne au cours des dernières années

Graphique 10 : Nombre de crimes contre la personne



Graphique 11 : Catégories de crimes contre la personne



Le graphique 10 présente le nombre de crimes contre la personne au cours des cinq dernières années. On constate que la donnée de cette année se situe au-dessus de la moyenne.

Les résultats de l'année courante se situent légèrement au-dessus de l'écart supérieur, mais demeurent semblables au bilan de l'année dernière. Ce recul peut s'expliquer entre autres par l'augmentation marquée de dossiers d'agressions sexuelles par rapport aux quatre dernières années. Cette variation s'explique, entre autres, par la vague de dénonciations pour agressions sexuelles qui a touché l'ensemble du Québec. Aucun prédateur sexuel n'a été identifié dans l'un de ces dossiers.

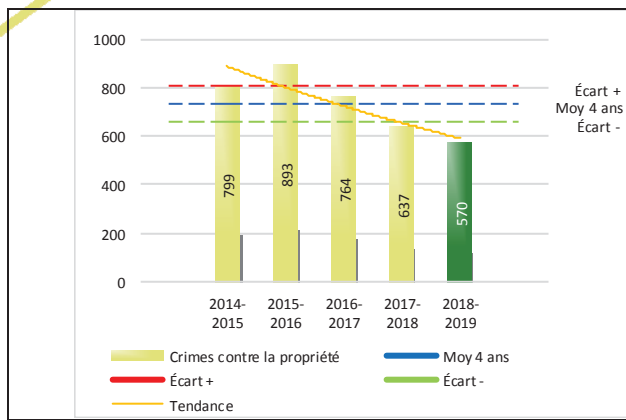
Le graphique 11 spécifie le nombre d'événements pour chacune des catégories des crimes contre la personne. On remarque alors que les voies de fait sont le type de crimes le plus fréquent pour cette année. Il est important de mentionner que plusieurs dossiers de voies de fait se concluent par un retrait de plainte. En effet, une altercation aussi minime soit-elle entre deux individus doit être déclarée comme étant une voie de fait. Lorsque les personnes concernées s'entendent, les plaintes sont retirées.

Tableau 5 Nombre de crimes contre la propriété sur le territoire au cours des dernières années

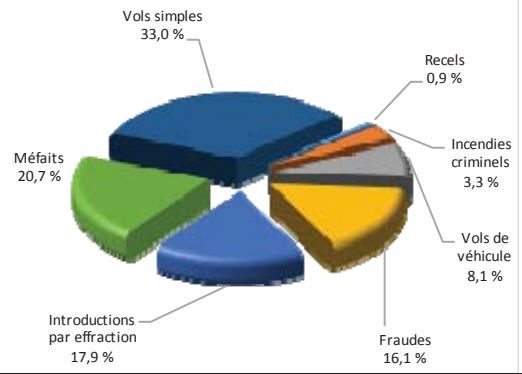
2000- Crimes contre la propriété		2014-2015	2015-2016	2016-2017	2017-2018	2018-2019
Incendies criminels		21	10	23	39	19
Introductions par effraction		223	245	207	197	102
Vols simples		247	271	236	158	188
Vols de véhicule		52	87	73	39	46
Recels		20	11	13	8	5
Fraudes		70	96	80	75	92
Méfais		166	173	132	121	118
Crimes contre la propriété :		799	893	764	637	570

Évolution du nombre de crimes contre la propriété au cours des dernières années

Graphique 12 : Nombre de crimes contre la propriété



Graphique 13 : Catégories de crimes contre la propriété



Le graphique 12 présente les crimes contre la propriété des cinq dernières années.

Les résultats de l'année courante se situent en dessous de l'écart inférieur. Les résultats présentent une amélioration statistiquement significative par rapport au bilan des quatre dernières années de la MRC.

Le graphique 13 indique le nombre d'événements pour chacune des catégories de crimes contre la propriété. On remarque alors que les vols simples sont le type de crimes le plus fréquent au cours de l'année. On peut expliquer cette situation par le fait que c'est le type de crime qui présente le plus d'opportunités et qu'il est très facile à commettre.

Tableau 6 Autre criminalité et interventions sur le territoire au cours des dernières années

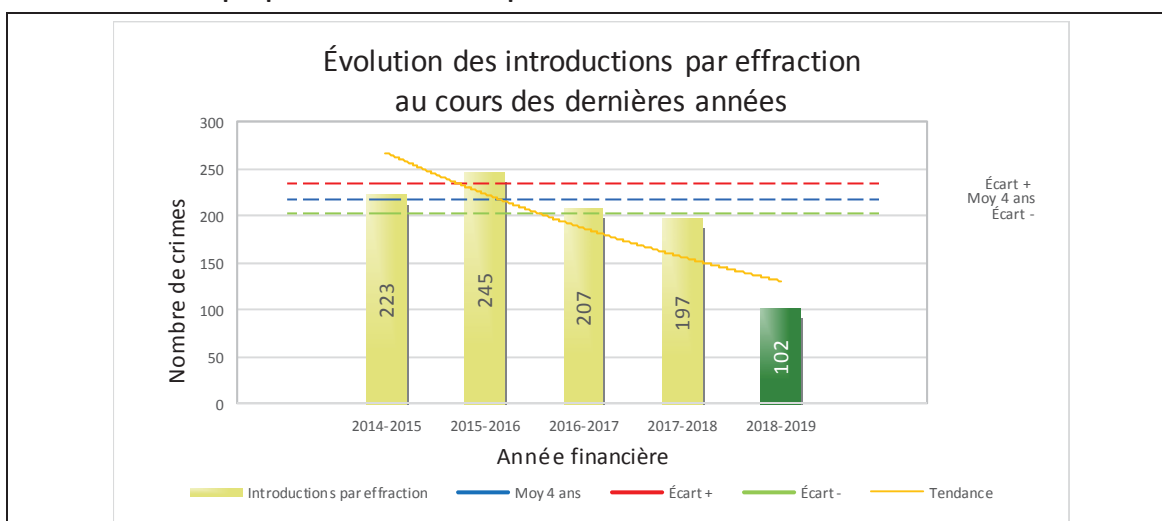
	2014-2015	2015-2016	2016-2017	2017-2018	2018-2019
Autres criminalités					
3000- Autres infractions au Code criminel ¹	124	138	124	156	121
4000 5000 - Loi régl. drogues et stupéfiants	124	115	158	126	119
6000- Infractions aux autres lois fédérales	0	6	1	3	7
7000- Infractions aux lois provinciales	44	45	63	26	42
Autres criminalités :	292	304	346	311	289
Activités policières					
A- Assistances	66	61	60	67	97
B- Permis	14	6	16	8	19
E- Enquêtes	365	325	305	357	352
F- Événements relatifs à la RACJ ²	86	162	181	125	143
P- Objets perdus ou trouvés	34	37	58	45	34
R- Interventions policières ³	541	621	595	647	570
V- Véhicules retrouvés ou remisés	111	74	84	82	90
X- Interpellation, observation et autre	62	115	152	101	224
Activités :	1 279	1 401	1 451	1 432	1 529
Total criminalité et activités :	2 693	2 991	2 932	2 793	2 804

1 La catégorie « Autres infractions au Code criminel » comprend différentes infractions telles : utilisation de monnaie contrefaite, avoir troublé la paix, évasion d'une garde légale, action indécente, production et distribution de pornographie juvénile, voyeurisme, leurre au moyen d'un ordinateur, appel téléphonique indécent, menace, incitation publique à la haine, etc.

2 La Régie des alcools, des courses et des jeux.

3 La catégorie « Interventions policières » comprend notamment les cas suivants : plainte de bruit, chicane de famille, service d'ordre, escorte de véhicule, affaire civile, transfert de détenu et de personne en crise, assistance au public, prise d'empreintes digitales, personne en détresse, etc.

Graphique 14 : Introductions par effraction au cours des dernières années



Le graphique 14 démontre que le nombre d'introductions par effraction de cette année est inférieur au nombre moyen de 218 depuis les quatre dernières années. Ce nombre est en baisse de 95 (48 %) par rapport à l'année dernière. Il est important de souligner que la diminution des méfaits et des introductions par effraction s'explique en partie par la hausse de 122% des interpellations (tableau 6).

INTERVENTIONS EN MILIEU SCOLAIRE

Cette section présente les différentes interventions réalisées en milieu scolaire.

	Année courante
Nombre de dossiers d'enquête relatifs au PIMS	112
Nombre de dossiers d'enquête en collaboration	19
Total dossiers :	131
Nombre d'établissements où une intervention a eu lieu	23
Nombre d'élèves rencontrés	1848
Nombre d'établissements visés (année)	23

INTERVENTIONS PAR DES UNITÉS DE SOUTIEN ET MESURES D'URGENCE

Cette section présente les interventions réalisées sur le territoire de la MRC par des unités de soutien régionales ou de mesures d'urgence au cours de l'année. Voici les détails de ces interventions.

TYPE DE SUPPORT	NOMBRE DE MISSIONS	NOMBRE DE PERSONNES	NOMBRE D'HEURES
Sauveteur	4	6	17
Maître-chien	24	24	107
Peloton	9	48	326
Technicien en explosif	2	3	13

En collaboration avec le Bureau de coordination et du soutien opérationnel (BCSO) du district Sud, les patrouilleurs de soutien MRC ont été assignés à 64 opérations en sécurité routière. Lors des activités, ils ont intercepté 245 véhicules en plus d'émettre 172 constats. De plus, ils ont été présents plus de 150 heures sur le territoire de la MRC. À noter que le nombre de constats et avertissements sont inclus dans le nombre total présenté au tableau 1.

Au cours de l'année, 5 activités de patrouille nautique par l'équipe Récréotouristique du CSMRC furent réalisées; 22 embarcations interceptées, 2 embarcations expulsées, 1 constat et 20 avertissements furent émis.


Au cours de l'année, 4 activités de patrouille en motoneige par l'équipe Récréotouristique du CSMRC furent réalisées; 21 motoneiges interceptées, 2 constats et 1 avertissement furent émis.

Au cours de l'année, 3 activités de patrouille en quad par l'équipe Récréotouristique du CSMRC furent réalisées; 24 quads interceptés, 3 autres VHR interceptés, 3 constats et 3 avertissements furent émis.

ACTIVITÉS DIGNES D'INTÉRÊT ET ÉVÉNEMENTS MAJEURS

Voici les activités dignes d'intérêt et les événements majeurs ayant eu lieu au cours de l'année et qui n'ont pas été mentionnés dans les sections précédentes.

- Des opérations *Cisaille* ont eu lieu au cours de l'année. Il s'agit d'interventions visant à freiner l'expansion de la production et du trafic de cannabis au Québec. Il y a eu l'éradication de plusieurs centaines de plants de cannabis dans plusieurs sites sur le territoire de la MRC de Brome-Missisquoi.
- 6 février 2018 : l'ERM Estrie a débuté le projet d'enquête nommé «PONTON» visant une organisation criminelle contrôlant la vente de stupéfiants dans Granby et certains secteurs de la MRC de Brome-Missisquoi. Le 24 mai 2018, une première phase de dix perquisitions a eu lieu et a permis la saisie de divers stupéfiants, de cigarettes de contrebande, de plus de 50 000\$ et de divers équipements.
- 7 octobre 2018 : Un accident de travail a eu lieu sur une ferme de Sainte-Sabine, impliquant un enfant qui a été blessé au bras et à l'épaule après que son manteau ait été coincé dans le treuil d'un silo. Une enquête a été ouverte afin de déterminer s'il y avait eu négligence criminelle.
- Opération motos et véhicules modifiés le 28 juin 2018 ayant permis d'intercepter 3 motos, 4 véhicules modifiés et 6 autres véhicules et ayant permis d'émettre 5 avertissements, 4 constats au sujet des silencieux, 3 constats concernant le non-port de la ceinture de sécurité et 2 autres constats.

- 
- Une opération spéciale *Phare*, concernant le partage de la route entre les automobilistes et les cyclistes, ayant débuté à l'été 2018, a pris fin le 31 octobre 2018. Elle visait à diminuer le nombre de collisions impliquant des cyclistes sur la rue Sud à Cowansville. Des patrouilles à vélo ont eu lieu, visant l'éducation et la sensibilisation des citoyens à l'égard du partage de la route, des règlements du *Code de la sécurité routière* et des équipements obligatoires à bicyclette. Des dépliants de la SAAQ ont été remis à environ 150 personnes. Des policiers à vélo sont intervenus auprès de 85 automobilistes et de 304 cyclistes. Ils ont émis 42 avertissements et 47 constats d'infraction dont six ont été remis à des cyclistes, principalement pour des arrêts obligatoires non respectés. La présence des patrouilleurs à vélo a contribué à influencer le comportement des cyclistes. Un plan de communication a été déployé pendant ce projet et certaines des interventions des patrouilleurs à vélo ont été publicisées dans les journaux. Une unité de patrouille à vélo pour la MRC de Brome-Missisquoi a été créée. Elle continuera d'assurer à l'occasion la sécurité sur la rue Sud et à éduquer la population. Il est possible de constater, à la fin de la saison de cyclisme 2018, qu'un seul accident avec blessé mineur impliquant un cycliste a eu lieu à l'endroit visé par le projet.
 - Opération concertée *Jaune* ayant eu lieu le 1^{er} novembre 2018 sous le thème des transports et des zones scolaires. Deux opérations Transpec ont eu lieu. Trois constats ont été émis.
 - 8 février 2019 : Opération de sensibilisation des camionneurs à Bedford sur l'utilisation du frein-Jacob. Présence de contrôleurs routiers. Deux constats ceinture et un avertissement émis.
 - Patrouille par l'équipe équestre de la Sûreté du Québec à l'Expo Brome à Brome du 31 août au 2 septembre 2018.
 - Patrouille équestre (22 et 25 mars 2019) : Patrouilles dans plusieurs villes et opérations CSR pour traverses de piétons, ceinture, cellulaire. Présence dans plusieurs écoles primaires.
 - Une équipe de policiers de la Sûreté du Québec, formée de membres provenant de diverses unités, a été assignée à l'opération spéciale Lilas durant la campagne électorale des élections générales du Québec ayant eu lieu du 22 août au 1^{er} octobre 2018 afin de contribuer à la sécurité des chefs de partis. Pendant cette période, lorsqu'il n'y avait pas d'activité électorale sur son territoire, elle a participé à des opérations en sécurité routière dans la région au niveau des zones de construction et des distractions au volant.