

# RAPPORT ANNUEL D'ACTIVITÉS

---

POSTE DE LA MRC D'ABITIBI  
DE LA SÛRETÉ DU QUÉBEC

DU 1<sup>ER</sup> AVRIL 2024 AU 31 MARS 2025



# LISTE DES ABRÉVIATIONS, DES SIGLES ET DES ACRONYMES

APPQ	Association des policières et policiers du Québec
ASRP	Approche stratégique en résolution de problèmes
AVVR	Avis de vérification d'un véhicule routier
Bimestre	Période de deux mois consécutifs
BCSO	Bureau de coordination et de soutien opérationnel
CGA	Centre de gestion des appels
CRC	Centre de réponse aux citoyens
CSMRC	Centre de services MRC
CSP	Comité de sécurité publique
DG	Directeur général
DGA	Directeur général adjoint
ÉMIPIC	Équipe mixte d'intervention - Policiers et intervenants communautaires
MRC	Municipalité régionale de comté
NSPP	Normes et standards en police de proximité
OPS	Opération spéciale
PARL	Plan d'activité régional et local
PIMS	Programme d'intervention en milieu scolaire
PLI-Municipal	Plan de lutte contre l'intimidation des élus et des gestionnaires municipaux
RACJ	Régie des alcools, des courses et des jeux
SIGMA	Système informatisé de la gestion des mobiles et des appels
SRAO	Système de répartition des appels par ordinateur
TAQ	Tableau d'activités quotidiennes
TBG	Tableau de bord de gestion

# MOT DU RESPONSABLE DE POSTE

---



Mon équipe se joint à moi pour vous présenter le rapport annuel d'activités pour le poste de la MRC Abitibi. Chaque année, la demande en service policier se transforme et la Sûreté du Québec s'adapte aux nouveaux défis en matière de sécurité publique afin d'assurer un milieu de vie sécuritaire pour tous.

Les sections suivantes présentent les activités réalisées en lien avec les priorités locales, les activités de prévention et de police de proximité, ainsi que diverses statistiques sur la sécurité routière et la criminalité.

Ce rapport se veut un outil de suivi de la performance de la Sûreté du Québec – MRC Abitibi.

A handwritten signature in blue ink that reads "Tommy Vigneault". The signature is written in a cursive, flowing style.

Tommy Vigneault, responsable de poste

# PRIORITÉS LOCALES<sup>2</sup>

---

Voici les priorités locales identifiées par le CSP pour l'année 2024-2025 et le bilan des activités réalisées.

## **Priorité : Lutte aux stupéfiants**

DESCRIPTION DES ACTIVITÉS	COMMENTAIRES	Nb ACTIVITÉS
Plan enquêtes locales	Ouvertures de fiches d'observation	92

## **Priorité : Sécuriser les passages piétonniers**

DESCRIPTION DES ACTIVITÉS	COMMENTAIRES	Nb ACTIVITÉS
Traverses piétonnières	Patrouilles à proximité des passages piétonniers ruraux.	260

## **Priorité : Présence policière dans les différents secteurs de la MRC et parrainage**

DESCRIPTION DES ACTIVITÉS	COMMENTAIRES	Nb ACTIVITÉS
Présence stratégique et desserte policière dans les municipalités.	Patrouilles dans les municipalités, les rangs et secteurs chalets, et sites de villégiatures	860

# DEMANDES PONCTUELLES DES ÉLUS ET DES CITOYENS

Voici les demandes ponctuelles des élus et des citoyens qui ont été adressées à la Sûreté au cours de la dernière année.

DESCRIPTION DES DEMANDES (ACTION* V, T, C)		COMMENTAIRES	Nb REQUÊTES
Demande en réglementation municipal	C	Problématique de stationnement interdit concernant un camion lourd.	1
Requête en sécurité routière	T	Problématique de circulation sur le chemin lithium.	1
Requête en matière criminelle	T	Problématique en lien avec des anciens employés de la pépinière.	1
Requête en matière de réglementation municipale	T	Problématique de jeunes venant sonner à une résidence sur la 1ère rue Ouest et qui partent par la suite. Plusieurs patrouilles ont été effectuées.	1

## \*LÉGENDE

**(V) En validation** : Requetes reçues et en période d'évaluation afin de confirmer si elles sont fondées ou non et si elles nécessitent des interventions spécifiques.

**(T) En traitement** : Requetes validées et fondées pour lesquelles des activités sont effectuées afin de régler la problématique visée (ex. : patrouilles, surveillances, radar, etc.).

**(C) Clos** : Requetes qui sont résolues à la suite des activités effectuées ou qui sont non fondées.

## PRÉVENTION<sup>3</sup>

Toujours en réponse aux besoins et aux réalités locales, les postes de la Sûreté tiennent des activités de prévention dans l'ensemble des municipalités qu'ils desservent, c'est-à-dire des mesures proactives et non pénales, qui ont pour but spécifique de réduire la criminalité en agissant sur les facteurs qui la déterminent, sur les circonstances et l'environnement dans lesquels sont commis les délits.

La grande majorité des activités de prévention se tiennent au quotidien, dans le cadre des interventions de l'ensemble des patrouilleurs.

Voici les principales activités de prévention réalisées au cours de la dernière année :

### Activités de prévention réalisées au cours de l'année

DESCRIPTION DES ACTIVITÉS	COMMENTAIRES	Nb ACTIVITÉS
Présences à une table de concertation	<ul style="list-style-type: none"><li>- La CLPC et la travailleuse sociale ont assisté à des comités d'urgence halte chaleur à Amos.</li><li>- La CLPC et la travailleuse sociale ont assisté à la table santé mentale dépendance et itinérance.</li><li>- La CLPC ont participé à la table portant sur la violence conjugale et agression sexuelle à la maison Mikana.</li></ul>	8
Activités de prévention sur la fraude	<ul style="list-style-type: none"><li>- L'agente Dion a fait la présentation « la prévention de la fraude ça commence avec vous » à la Passerelle d'Amos et au jardin du patrimoine.</li><li>- L'agente PIMS a fait une présentation sur « la fraude évolue, rester à l'affût! » aux élèves de secondaire 5 de l'école secondaire d'Amos.</li></ul>	8



	<ul style="list-style-type: none"> <li>- L'agente PIMS a présenté la conférence « CyberSûreté: La force de s'exprimer (11 à 12 ans) » dans 3 classes de l'école Saint-Viateur.</li> <li>- Présentation aînés avisés</li> <li>- Communication par courriel avec différents responsables d'établissements financiers</li> <li>- La CLPC a fait une activité de prévention des fraudes à la Station 55.</li> <li>- Présentation sur la fraude au groupe de retraités de l'éducation (AREQ).</li> <li>- Une agente a rencontré le gérant du Jean Coutu afin de lui distribuer des dépliants à remettre aux aînés lors de la livraison de médicaments.</li> </ul>	
Distribution de dépliants	<ul style="list-style-type: none"> <li>- La CLPC a remis des dépliants de prévention s'adressant aux motoneigistes dans les hôtels que ceux-ci fréquentent.</li> <li>- Le sergent Bouchard a remis des affiches et de la documentation en lien avec la prévention de l'alcool et des drogues au volant pendant la période des fêtes.</li> <li>- Dans le cadre de l'opération nationale concertée en matière de prévention de la violence entre partenaires intimes, la sergente Dion, accompagnée de membre du corps de police autochtone de Pikogan ont remis des outils de prévention aux citoyens.</li> <li>- Distribution de dépliants de conseils de prévention aux commerçants d'Amos qui vendent des véhicules hors route pour la saison hivernale.</li> <li>- Distribution de dépliants résumant les conseils de sécurité aux abords des autobus scolaires aux automobilistes</li> </ul>	6
Présentation Cégep	<ul style="list-style-type: none"> <li>- La CLPC a rencontré le comité organisateur des fêtes de cégep pour leur partager des conseils de sécurité.</li> </ul>	1
Opération cinémomètre vivant	<ul style="list-style-type: none"> <li>- Opération cinémomètre vivant en zone de 30 km/h en face du cégep d'Amos.</li> </ul>	1
Prévention en transport scolaire	<ul style="list-style-type: none"> <li>- La CLPC a participé à la campagne de prévention « M'as-tu vu » à Amos avec les transports scolaires et plusieurs partenaires présents. Remise de plus de 150 dépliants de prévention aux automobilistes.</li> <li>- L'agente Dion a fait une présentation des conseils de sécurité pour prendre l'autobus à l'école St-Félix en partenariat avec les services de transport scolaire et le CSSH.</li> <li>- La CLPC a fait une présentation sur la sécurité en transport scolaire auprès des élèves de l'école de Trécesson.</li> </ul>	3
Opération cyclomoteur	<ul style="list-style-type: none"> <li>- Vérification des cyclomoteurs à l'école secondaire d'Amos</li> </ul>	1
Prévention alcool au volant	<ul style="list-style-type: none"> <li>- Présentation du projet IMPACT aux étudiants de la Polyvalente La Forêt ainsi qu'aux partenaires du projet.</li> </ul>	1
Présentation aux étudiants de technique policière	<ul style="list-style-type: none"> <li>- Présentation de la CLPC, accompagnée de la travailleuse sociale aux étudiants de troisième année en technique policière.</li> </ul>	1
Pratique PRES	<ul style="list-style-type: none"> <li>- Pratique PRES dans plusieurs écoles.</li> </ul>	8
Prévention pour contrer la violence entre partenaires intimes	<ul style="list-style-type: none"> <li>- Présentation du projet Roxanne à des élèves de secondaire 4.</li> <li>- Présentation du projet Roxanne à des élèves de secondaire 5.</li> </ul>	5
Rencontre d'information	<ul style="list-style-type: none"> <li>- Rencontre au CLSC avec l'équipe de santé mentale afin d'améliorer les pratiques de diffusions d'information.</li> <li>- Rencontre des employés de la bibliothèque municipale</li> </ul>	3

	de Claire foyer qui est sous l'emprise d'une fraude amoureuse. Cette rencontre avait pour but de sensibiliser, d'informer et d'outiller l'individu.	
--	---	--

La Sûreté du Québec s'est formellement engagée dans une approche professionnelle de type communautaire. Cette philosophie de travail comprend les cinq grands principes suivants :

- La présence familiale;
- La qualité du service aux citoyens;
- Le partenariat avec la population;
- La consultation de la clientèle;
- La résolution de problèmes.

Cette section présente les principales activités réalisées par l'approche de police de proximité.

## *Présence familiale et Approche RELAIS*

La Sûreté du Québec s'est formellement engagée dans une approche professionnelle de type communautaire. Cette philosophie de travail s'appuie sur les cinq grands principes de la police de proximité; dont l'une est la présence familiale.

L'approche RELAIS favorise une interaction plus directe entre les policiers et les acteurs clés de la communauté. Cette multiplication de contacts et d'échanges concernant des enjeux de sécurité publique permet d'offrir un service de qualité bonifié se voulant proactif dans la démarche de résolution de problèmes, mais également adapté aux différentes réalités du territoire.

L'approche veut établir des liens privilégiés avec des acteurs clés provenant de 6 grandes sphères d'activités. Il s'agit d'une vision intégrée, de concertation et de résolution de problème en sécurité publique. Voici les principales activités réalisées.

DESCRIPTION DES ACTIVITÉS	COMMENTAIRES	NB ACTIVITÉS
Communication avec les acteurs clés municipaux	Des rencontres ou échanges avec maires, conseillers municipaux, directeurs généraux et autres services municipaux ont eu lieu durant cette période auprès des différentes municipalités.	65
Communication avec des acteurs clés du milieu scolaire	Plusieurs échanges et rencontres avec la régisseuse en transport scolaire, des brigadiers et des chauffeurs d'autobus, à la suite de l'accident mortel impliquant un autobus scolaire et un jeune étudiant en août 2024.	8
Visite des commerces du Centre-Ville avec les partenaires	Distribution de dépliants sur la fraude dans différents commerces de la MRC Abitibi.	10



## Programme de cadets

Le Programme de cadets de la Sûreté existe depuis 2009. Au fil des années, le nombre de cadets, ainsi que le nombre de MRC intéressées à ce programme n'ont cessé d'augmenter. Les coûts liés au programme sont partagés entre la Sûreté et le partenaire municipal impliqué. De plus, depuis 2021, la Sûreté autorise la bonification du Programme de cadets avec l'ajout d'heures bonifiées, et ce, financées entièrement par les partenaires qui en font la demande.

À cet effet, la MRC se prévaut des services de cadets depuis 2013. L'été dernier, 2 cadets sont venus bonifier l'offre de la Sûreté du Québec sur notre territoire.

Le Programme de cadets permet d'accentuer la visibilité de l'organisation sur son territoire, de soutenir le modèle de police de proximité et de bonifier l'offre de service en prévention de la criminalité. Il représente donc un service à valeur ajoutée pour plusieurs types de clientèle, soit les citoyens et les MRC/municipalités (visibilité), les cadets (recrutement et développement), les policiers (soutien) et la Sûreté.

Récemment, la raison d'être du Programme de cadets a été précisée, en fonction de trois objectifs mesurables, soit :

- Élargir le nombre d'activités de prévention, de parrainage ou de rapprochement avec les communautés, en période estivale.
- Offrir une expérience de travail au sein d'un milieu policier pour les étudiants aspirants policiers.
- Maintenir le nombre potentiel de candidats-cadets pour le recrutement de policiers de la Sûreté.

Les responsables de poste et les coordonnateurs désignés, de concert avec les élus, participent à la planification des tâches des cadets en considérant l'ensemble des besoins des partenaires et de la clientèle.

Voici les principales activités qui ont été effectuées par les cadets au cours de la dernière année.

DESCRIPTION DES ACTIVITÉS	COMMENTAIRES	Nb ACTIVITÉS
Surveillance à pied	Dans des festivals, parcs, écoles, événements sportifs, événements culturels, etc.	94
Participation à un programme de prévention	Aîné-Avisé, Échec au crime, Génivélo, etc.	46
Rencontre avec DG, élus et acteurs clés	Élus, maire, Directeur général, conseiller municipal, Direction d'école, etc.	28
Rencontre d'organismes communautaires	Maison Mikana, Accueil Harvey-Bibeau, Centre résidentiel communautaire d'Abitibi-Témiscamingue et du Nord du Québec.	6
Participation à des événements particuliers	Participation à des opérations de sécurité routière, escorte à vélo/marche, présence dans les festivals.	11

## Activités communautaires réalisées au cours de l'année

Cette section présente les activités communautaires dans lesquelles les membres du poste se sont impliqués au cours de la dernière année.

DESCRIPTION ET COMMENTAIRES
Présence d'agents à la parade de la Maison Mikana.
Présence d'agents à la grève des employés de Poste Canada.
Présence d'agents à l'aréna pour une activité sportive.
Des policiers, des membres du personnel civil ainsi que des étudiants en technique policière ont participé aux paniers de Noël IGA.
Présence d'agents à la foire du camionneur de Barraute.
Présence familiale d'un agent au match opposant les Foreurs aux Huskies.
Présence d'un agent au brunch de la salle communautaire de Sainte-Gertrude-Manneville.
Présence de la CLPC et de la policière au PIMS à la journée carrière de l'École secondaire d'Amos Pavillon La Forêt.
La CLPC fait une présentation à des jeunes de l'école Primaire de St-Félix-de-Dalquier
Présence d'agents au Pow Wow de Pikogan
La CLPC présente le métier de policier à des enfants de maternelle de l'école Sacré-cœur.
Présence policière au festival H2O.
Présence policière au tour cycliste de l'Abitibi.
Présence de policiers au Grand McDon

# STATISTIQUES OPÉRATIONNELLES

---

Cette section est consacrée aux statistiques de :

- Sécurité des réseaux de transport
- Règlements municipaux
- Cartes d'appel
- Criminalité

Les résultats qui vous sont présentés dans cette section vous permettront d'apprécier tout particulièrement la performance de la Sûreté au cours de la dernière année.

Afin de mettre ces données en perspective et d'en analyser l'évolution, vous pouvez également les comparer avec les données des quatre dernières années.

De plus, afin d'en faciliter l'analyse, ces données vous sont présentées à l'aide de deux types de graphiques.

Chacun des graphiques de type « *histogramme* » indique les résultats pour les cinq dernières années. Une ligne trace la moyenne des quatre dernières années.

Ces graphiques permettent aussi de situer les résultats de la dernière année par rapport à la **zone d'écart moyen**. L'écart moyen est calculé à partir de la moyenne des différences entre les données de chacune des années par rapport à la moyenne des quatre dernières années. Visuellement, il s'agit de la zone comprise entre les lignes « écart + » et « écart - ». Les résultats qui s'éloignent de cette zone méritent une attention particulière du CSP.

Des graphiques circulaires, ou de type « *pointe de tarte* », accompagnent également des histogrammes afin d'illustrer plus précisément la répartition des catégories d'événements plus préoccupants.

Notez que les données de cette section concernent l'ensemble du territoire couvert par les effectifs du poste de la MRC d'Abitibi. Les résultats pour chacune des municipalités vous sont présentés en annexes.

Un écart aux données présentées dans les rapports annuels précédents peut être attribuable à la modification du statut ou à l'évolution d'un dossier après la production du rapport annuel.

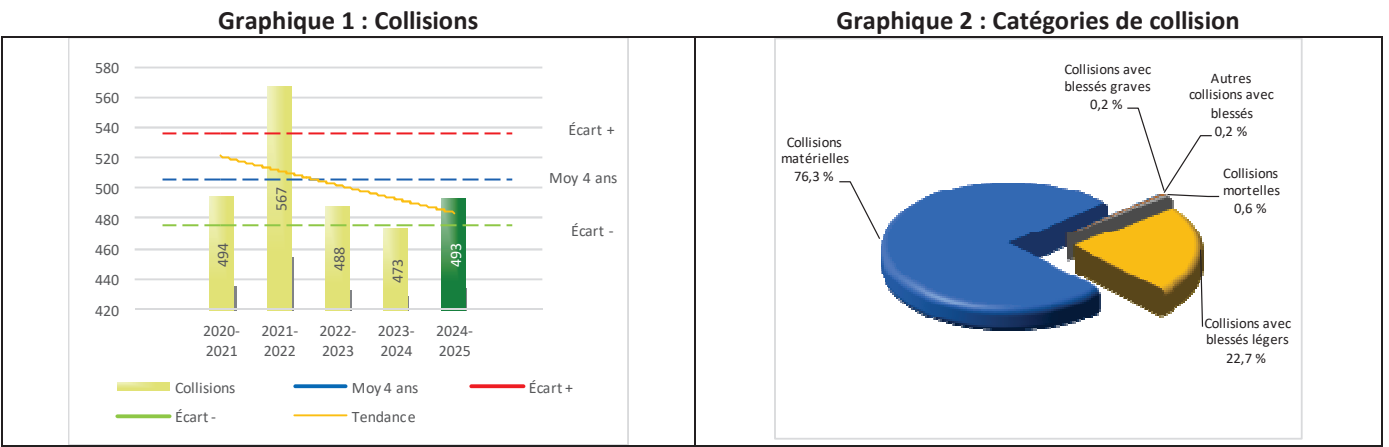
La sécurité des réseaux de transport

Tableau 1 Nombre de collisions et d'interventions couvertes sur le territoire au cours des dernières années

		2020-2021	2021-2022	2022-2023	2023-2024	2024-2025
Collisions						
	Collisions mortelles	0	2	4	3	3
	Collisions avec blessés graves	3	5	3	3	1
	Collisions avec blessés légers	89	102	108	95	112
	Autres collisions avec blessés <sup>1</sup>	8	4	2	4	1
	Collisions matérielles	394	454	371	368	376
Sous-total :		494	567	488	473	493
Interventions						
	Avertissements nautiques	110	97	61	33	5
	Capacités affaiblies	59	69	47	58	32
	Autres crimes <sup>2</sup>	84	78	56	60	37
	Constats provinciaux	2 281	1 974	1 997	1 781	1 253
	Constats municipaux	1 804	1 770	1 610	1 123	704
	AVVR <sup>3</sup>	34	45	54	49	32
	Avertissements	1 238	963	698	608	415
Sous-total :		5 610	4 996	4 523	3 712	2 478

- 1 La catégorie « Autres collisions avec blessés » comprend les cas survenus hors des chemins publics.
- 2 La catégorie « Autres crimes » comprend les cas de conduite dangereuse, de poursuite, de délit de fuite, de conduite de véhicule routier pendant une interdiction (de conduire).
- 3 Avis de vérification d'un véhicule routier.

Évolution du nombre de collisions au cours des dernières années depuis le 1<sup>er</sup> avril et portrait par catégories de collisions pour l'année courante

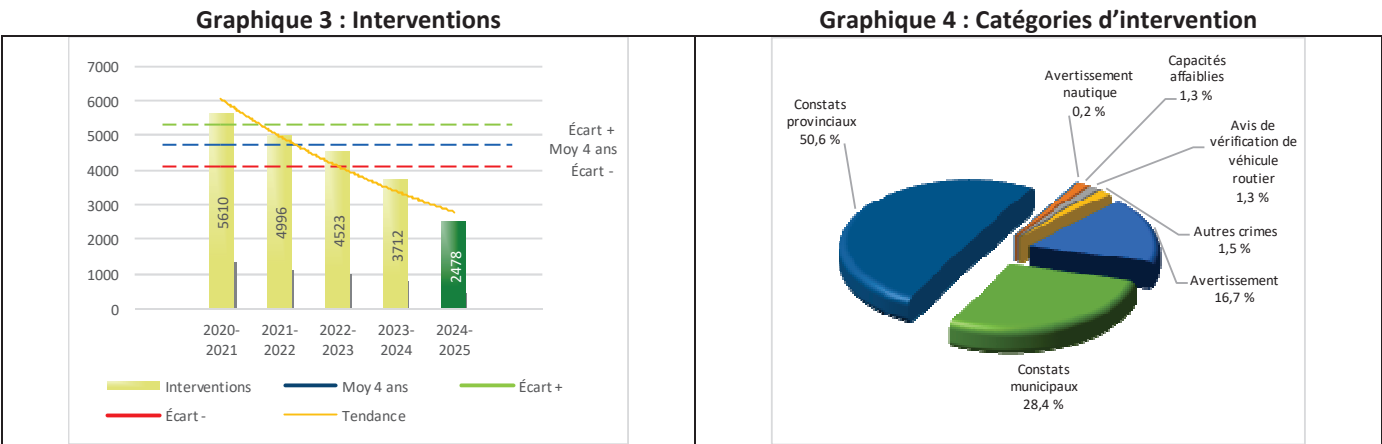


Collisions

Le graphique 1 permet de constater une tendance à la baisse du bilan routier au cours des cinq dernières années. Le total des collisions de l'année courante, qui est de 493, se situe dans de la zone d'écart moyen. Le bilan des collisions de l'année courante est statistiquement stable par rapport aux années antérieures.

La variation la plus importante se situe au niveau des collisions avec blessés légers qui affichent une augmentation de 17 par rapport à l'année précédente. Cette détérioration est en opposition avec la tendance observée pour les quatre années précédentes de ce type de collision.

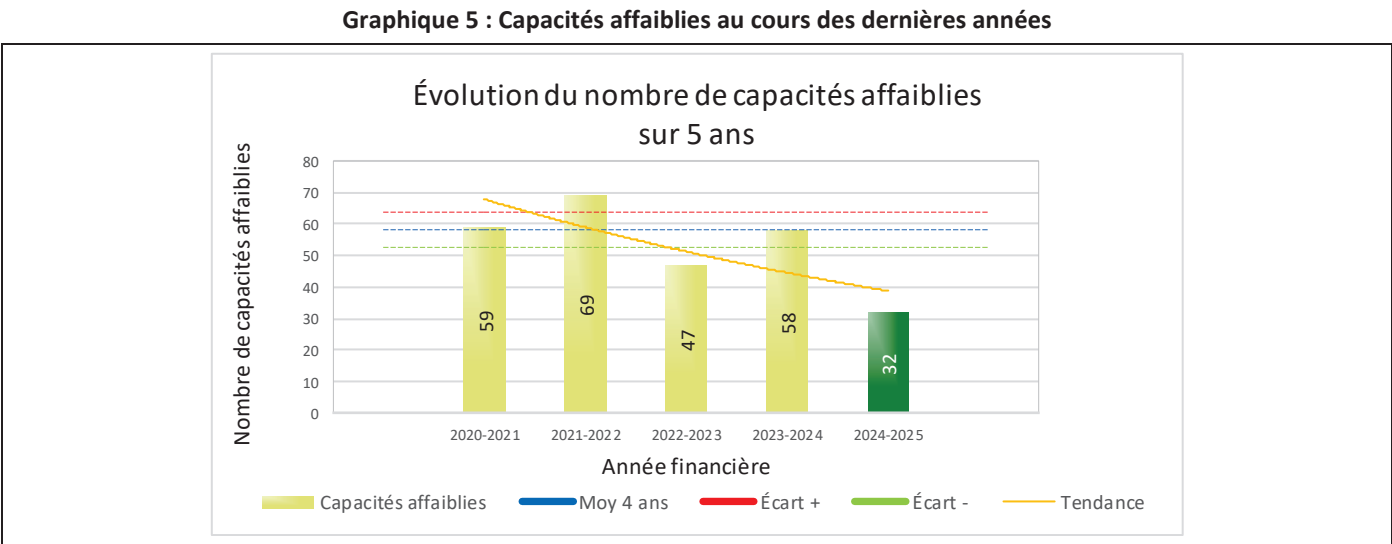
Évolution du nombre d'interventions au cours des dernières années et portrait par catégories d'intervention pour l'année courante



Interventions

Le graphique 3 présente une diminution du nombre d'interventions réalisées au cours de l'année courante par rapport aux années précédentes. Les résultats de l'année courante se situent en dessous de l'écart inférieur ce qui signifie que les résultats accusent une amélioration statistiquement significative par rapport au bilan des quatre dernières années de la MRC.

La variation la plus importante se situe au niveau des constats provinciaux qui affichent une diminution de 528 interventions par rapport à l'année précédente.



Le graphique 5 présente l'évolution des capacités affaiblies. Une diminution de 26 par rapport à l'année dernière est constatée pour l'année en cours.

Règlements municipaux

Tableau 2 Nombre de constats émis pour des infractions aux règlements municipaux sur le territoire au cours des dernières années

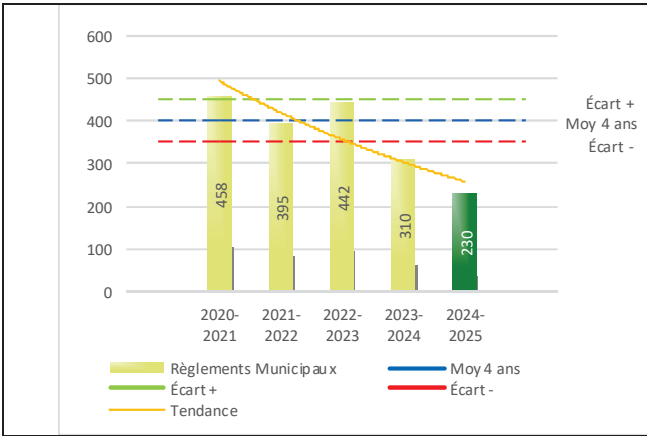
Domaine		2020-2021	2021-2022	2022-2023	2023-2024	2024-2025
	1) Alarmes <sup>1</sup>	25	11	22	25	1
	2) Vente	0	0	0	0	1
	3) Circulation <sup>2</sup>	267	245	307	189	138
	4) Paix, bon ordre et sécurité publique	138	125	92	83	71
	5) Nuisance	28	14	21	13	19
Total :		458	395	442	310	230

- 1 Les « Alarmes » du Tableau 2 font référence à des constats municipaux émis en vertu de la réglementation existante suite à des déplacements non fondés; tandis que les « Alarmes » du Tableau 3 sont des alarmes relayées par un central au CGA donnant lieu à un déplacement, mais pas nécessairement à un constat.
- 2 Types d'infraction de la circulation : endroits interdits, virages en « U », avertissement sonore, crissement des pneus, courses, et autres infractions impliquant des piétons, des animaux, des véhicules lourds, des véhicules d'urgence, etc.

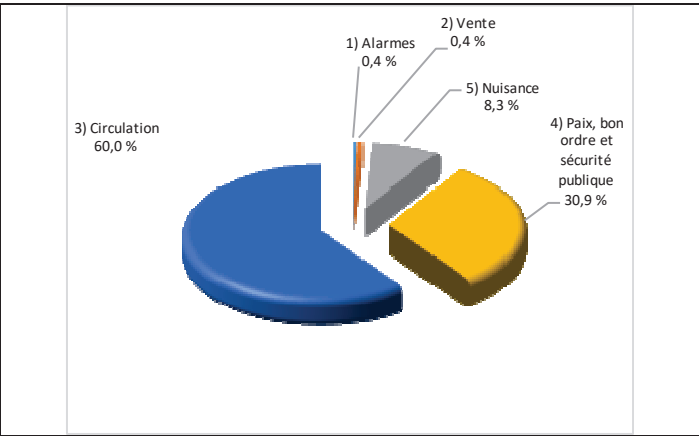
Le nombre de constats émis pour des infractions aux règlements municipaux a connu une diminution au cours de la dernière année. Les policiers ont émis un total de 230 constats.

Évolution du nombre de constats émis pour des infractions aux règlements municipaux au cours des dernières années et portrait par catégories d'intervention pour l'année courante

Graphique 6 : Règlements municipaux



Graphique 7 : Catégories d'intervention



Le graphique 6 démontre que le nombre de constats municipaux émis cette année est inférieur au nombre moyen de constats émis depuis les quatre dernières années.

Les résultats de l'année courante se situent en dessous de l'écart inférieur. Les résultats accusent un recul statistiquement significatif par rapport au bilan des quatre dernières années de la MRC.

Cartes d'appel

Depuis le 1<sup>er</sup> décembre 2021, une nouvelle priorité a été ajoutée, soit la priorité 0. Il est donc possible qu’une baisse du total des cartes d’appel de priorité 1 soit observée.

Les définitions des priorités sont les suivantes :

- **Priorité 0**  
Événement *critique à très haut risque* pour la sécurité des personnes et nécessitant une *intervention policière immédiate*.
- **Priorité 1**  
Événement *à risque* ou nécessitant une *intervention policière rapide*.
- **Priorité 2**  
Événement *sans risque* pour la sécurité des personnes et pour lequel *l’intervention policière est différée, avec déplacement* policier, sur rendez-vous ou après avoir répondu aux événements P0 ou P1 en cours.
- **Priorité 3**  
Événement *sans risque* pour la sécurité des personnes et pour lequel *l’intervention policière est différée, sans déplacement* policier, sur rendez-vous téléphonique avec un membre du Centre de réponse aux citoyens (CRC) ou avec un patrouilleur; ou bien par déplacement du citoyen au poste de la Sûreté.

Ce rapport d’activités étant lié aux ententes de service pour la desserte en MRC, les cartes d’appel issues de communautés autochtones ne sont plus compilées depuis le 1<sup>er</sup> février 2023. Celles-ci font l’objet d’une reddition de compte distincte. Les données antérieures sur les cartes d’appel ont été rétroactivement corrigées pour faciliter la comparaison avec les présentes données.

Tableau 3 Nombre de cartes d'appel sur le territoire au cours des dernières années

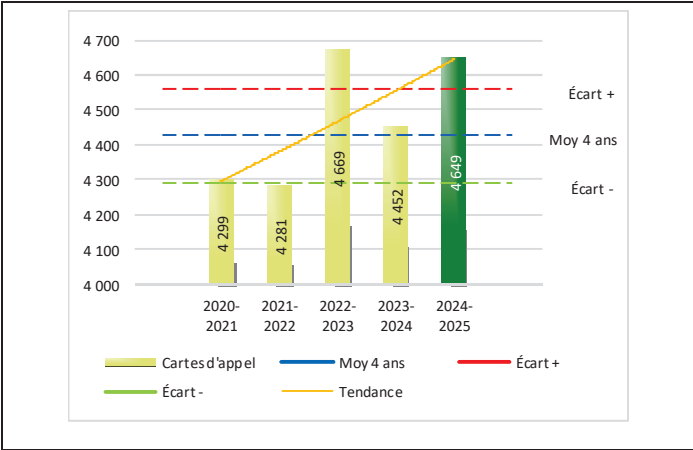
	2020-2021		2021-2022		2022-2023		2023-2024		2024-2025	
Priorité 0	0		57		389		239		204	
Priorité 1	1 416		1 357		1 216		1 164		1 203	
Priorité 2	2 451		2 417		2 545		2 565		2 752	
Priorité 3	432		450		519		484		490	
Total :	4 299		4 281		4 669		4 452		4 649	
Alarmes <sup>1</sup>	Nb	%	Nb	%	Nb	%	Nb	%	Nb	%
	269	6%	277	6%	208	4%	214	5%	210	5%

<sup>1</sup> Les « Alarmes » du Tableau 2 font référence à des constats municipaux émis en vertu de la réglementation existante suite à des déplacements non fondés; tandis que les « Alarmes » du Tableau 3 sont des alarmes relayées par un central au CGA donnant lieu à un déplacement, mais pas nécessairement à un constat.

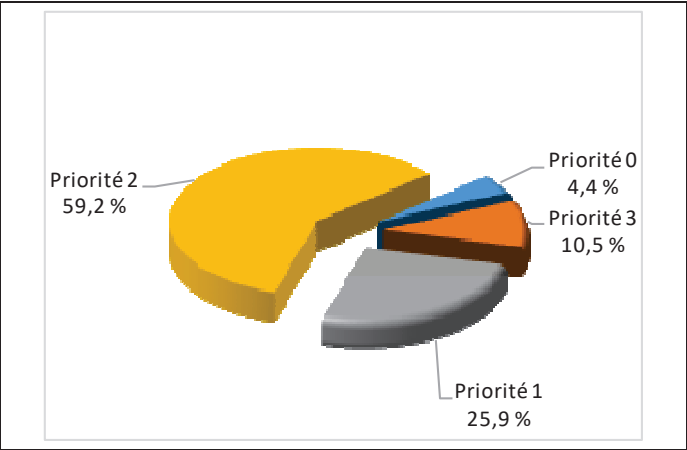
Le tableau 3 des cartes d’appel trace le portrait des données de l’année courante par catégories. Par rapport à l’année précédente, le nombre total de cartes d’appel a augmenté de 197.

Évolution du nombre de cartes d'appel au cours des dernières années et portrait par types de priorité de cartes d'appel pour l'année courante

Graphique 8 : Nombre de cartes d'appel



Graphique 9 : Types de priorité de cartes d'appel



Le graphique 8 illustre la fluctuation du nombre total de cartes d’appel au cours des cinq dernières années. Nous constatons que le nombre de cartes d’appel enregistré pour cette année se situe au-dessus de la moyenne. Cependant, cet écart demeure au-dessus de la zone d’écart moyen.

Le graphique 9 indique que les cartes d’appel de priorité 2 sont les plus nombreuses à être enregistrées pour cette année.

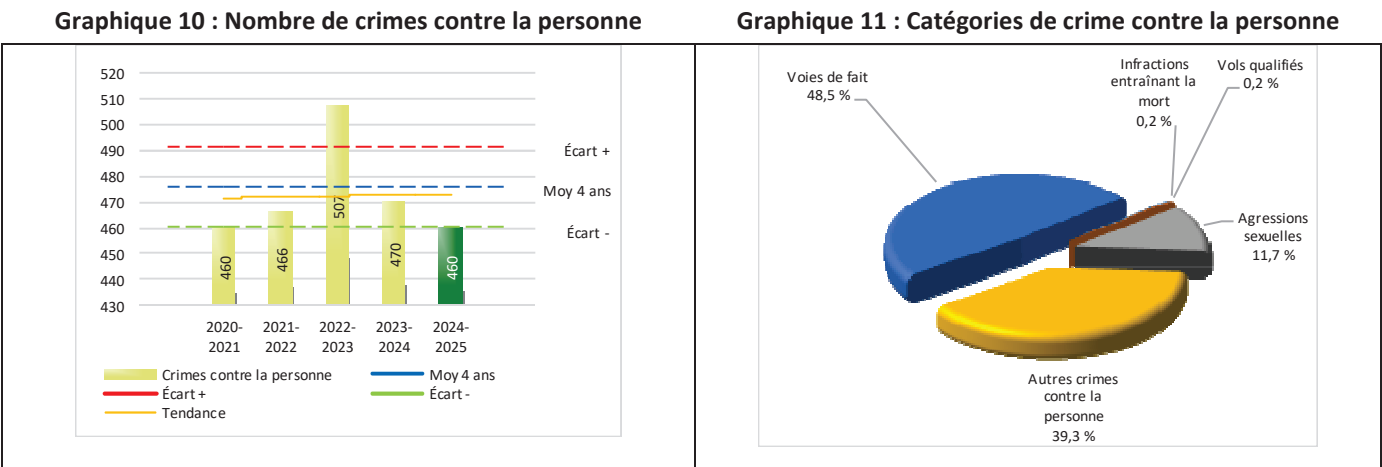


Tableau 4 Nombre de crimes contre la personne sur le territoire au cours des dernières années

		2020-2021	2021-2022	2022-2023	2023-2024	2024-2025
1000- Crimes contre la personne <sup>1</sup>						
	Infractions entraînant la mort	1	2	1	2	1
	Agressions sexuelles	53	77	59	80	54
	Voies de fait	215	222	248	230	223
	Vols qualifiés	2	2	2	4	1
	Autres crimes contre la personne <sup>2</sup>	189	163	197	154	181
Crimes contre la personne :		460	466	507	470	460

- 1
- La section « Crimes contre la personne » présente le nombre de victimes d’actes criminels. Les sections suivantes présentent le nombre de dossiers opérationnels.
- 2
- À titre informatif, les « Autres crimes contre la personne » incluent les cas d’enlèvement, de séquestration, d’extorsion, de profération de menaces, d’intimidation, etc.

Évolution du nombre de crimes contre la personne au cours des dernières années et portrait par catégories de crime contre la personne pour l’année courante



Le graphique 10 présente le nombre de crimes contre la personne au cours des cinq dernières années. Nous constatons que la donnée de cette année se situe en dessous de l’écart moyenne.

Les résultats présentent une amélioration statistiquement significative par rapport au bilan des quatre dernières années de la MRC.

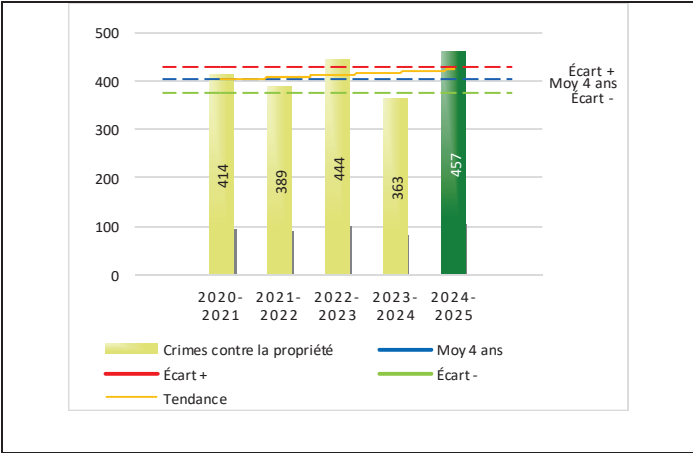
Le graphique 11 spécifie le nombre d’événements pour chacune des catégories des crimes contre la personne. Nous remarquons alors que les voies de fait sont le type de crimes le plus fréquent pour cette année.

Tableau 5 Nombre de crimes contre la propriété sur le territoire au cours des dernières années

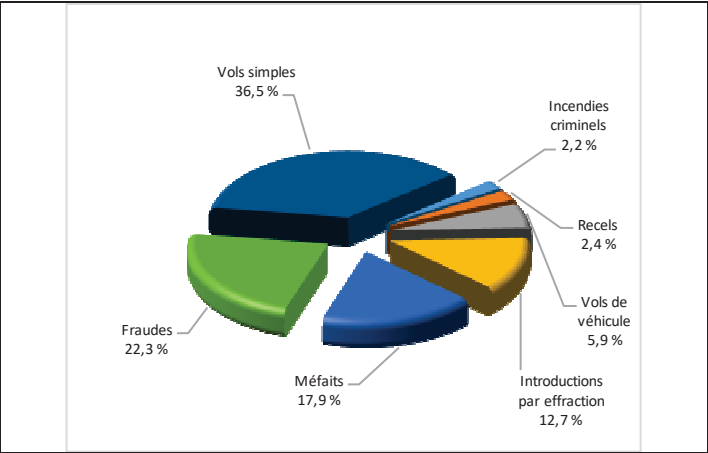
		2020-2021	2021-2022	2022-2023	2023-2024	2024-2025
2000- Crimes contre la propriété						
	Incendies criminels	7	8	11	10	10
	Introductions par effraction	76	41	59	53	58
	Vols simples	109	114	143	89	167
	Vols de véhicule	15	20	24	17	27
	Recels	1	2	3	5	11
	Fraudes	102	105	107	111	102
	Méfais	104	99	97	78	82
Crimes contre la propriété :		414	389	444	363	457

Évolution du nombre de crimes contre la propriété au cours des dernières années et portrait par catégories de crime contre la propriété pour l'année courante

Graphique 12 : Nombre de crimes contre la propriété



Graphique 13 : Catégories de crime contre la propriété



Le graphique 12 présente les crimes contre la propriété des cinq dernières années.

Les résultats de l'année courante se situent au-dessus de l'écart supérieur. Les résultats accusent un recul statistiquement significatif par rapport au bilan des quatre dernières années de la MRC.

Le graphique 13 indique le nombre d'événements pour chacune des catégories de crimes contre la propriété. Nous remarquons alors que les vols simples sont le type de crimes le plus fréquent au cours de l'année.

Tableau 6 Autres criminalités et interventions sur le territoire au cours des dernières années

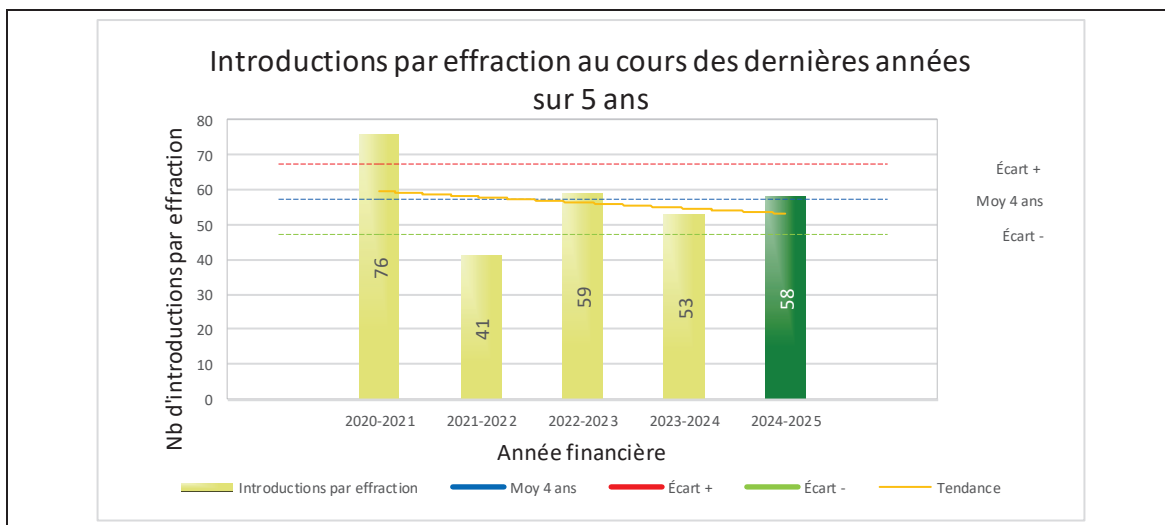
		2020-2021	2021-2022	2022-2023	2023-2024	2024-2025
Autres criminalités						
	3000- Autres infractions au Code criminel <sup>1</sup>	160	189	170	171	126
	4000 5000 - Loi régl. drogues et stupéfiants	84	73	48	61	46
	6000- Infractions aux autres lois fédérales	19	1	0	0	0
	7000- Infractions aux lois provinciales	50	54	83	99	39
	Autres criminalités :	313	317	301	331	211
Activités policières						
	A- Assistances	142	187	253	184	201
	B- Permis	16	24	22	26	44
	E- Enquêtes	247	267	320	315	294
	F- Événements relatifs à la RACJ <sup>2</sup>	0	8	39	52	56
	P- Objets perdus ou trouvés	6	7	31	26	26
	R- Interventions policières <sup>3</sup>	202	250	674	548	415
	V- Véhicules retrouvés ou remisés	0	8	11	11	29
	X- Interpellation, observation et autre	128	112	93	74	87
	Activités :	741	863	1 443	1 236	1 152
Total criminalité et activités :		1 928	2 035	2 695	2 400	2 280

1 La catégorie « Autres infractions au Code criminel » comprend différentes infractions telles : utilisation de monnaie contrefaite, avoir troublé la paix, évasion d’une garde légale, action indécente, production et distribution de pornographie juvénile, voyeurisme, leurre au moyen d’un ordinateur, appel téléphonique indécent, menace, incitation publique à la haine, etc.

2 La Régie des alcools, des courses et des jeux.

3 La catégorie « Interventions policières » comprend notamment les cas suivants : plainte de bruit, chicane de famille, service d’ordre, escorte de véhicule, affaire civile, transfert de détenu et de personne en crise, assistance au public, prise d’empreintes digitales, personne en détresse, etc.

**GRAPHIQUE 14 : INTRODUCTIONS PAR EFFRACTION AU COURS DES DERNIÈRES ANNÉES**



Le graphique 14 démontre que le nombre d'introductions par effraction de cette année est légèrement supérieur au nombre moyen des introductions par effraction depuis les quatre dernières années.

# INTERVENTIONS EN MILIEU SCOLAIRE<sup>5</sup>

---

Cette section présente les différentes interventions réalisées en milieu scolaire. Elles doivent donc être distinctes des informations insérées dans la section « Prévention » au début du rapport annuel.

Le nombre d'élèves rencontrés dans le tableau suivant est en lien avec les dossiers d'enquête ou de tous types de rencontres.

INTERVENTIONS EN MILIEU SCOLAIRE	Année courante
Nombre d'enquêtes relatives au PIMS	8
Nombre d'élèves rencontrés	1264
Nombre d'établissements scolaires où une enquête a eu lieu	3

Nombre d'établissements scolaires sur le territoire	28
---	----

# INTERVENTIONS PAR DES UNITÉS DE SOUTIEN ET MESURES D'URGENCE

---

Cette section présente les interventions réalisées sur le territoire de la MRC par des unités de soutien régionales ou de mesures d'urgence au cours de l'année. Voici les détails de ces interventions.

- Les services d'urgences ont été mobilisés lors de la disparition d'un individu à Rochebeaucourt. Il a été retrouvé sain et sauf.
- Le maître-chien et le GTI sont intervenus dans un dossier de possession d'armes et de trafic de stupéfiants.
- Le maître-chien est intervenu dans une disparition d'enfant. Celui-ci s'était sauvé de son domicile. Il a été retrouvé.
- Le S.I.J. est intervenu dans un dossier de mort suspecte. Le 8 novembre 2024, un homme en situation d'itinérance ayant été expulsé de plusieurs endroits la veille a été retrouvé noyé dans la rivière Harricana.
- Le 23 octobre, un jeune homme dans la vingtaine a été porté disparu. Après plusieurs jours de recherches, il a finalement été retrouvé sain et sauf dans l'Ouest canadien.
- Le 24 décembre, un citoyen a trouvé un casque de motoneige sur le bord d'un trou sur la glace de la rivière Harricana. Il y avait également des traces de motoneiges qui menaient au trou. Le service d'incendie d'Amos a réussi à récupérer le casque, les mitaines et une botte appartenant à la personne disparue. Le 25 décembre, les plongeurs de la Sûreté du Québec ont fait une plonge et ils ont récupéré le corps de la victime.
- Le 20 janvier, le SIJ a été interpellé dans un dossier de vol au Manoir des rapides à Preissac. Deux suspects ont volé pour environ 2 000 \$ de marchandises.

## ACTIVITÉS DIGNES D'INTÉRÊT ET ÉVÉNEMENTS MAJEURS

---

Le bulletin d'information policière MRC vous présente les réalisations entreprises localement par la Sûreté en matière de sécurité routière et récréotouristique, enquêtes criminelles et prévention. Vous y trouverez des actions concrètes en réponse aux enjeux et préoccupations soulevés par vos élus en matière de sécurité publique. Ces bulletins sont disponibles au [sq.gouv.qc.ca/bulletins/mrc-dabitibi](http://sq.gouv.qc.ca/bulletins/mrc-dabitibi).

Voici les activités dignes d'intérêt et les événements majeurs ayant eu lieu au cours de l'année et qui n'ont pas été mentionnés dans les sections précédentes.

- Dans le cadre de la Campagne en sécurité en transport « M'as-tu vu », deux opérations ont été réalisées dans le secteur de l'école St-Viateur. Les policiers de la Sûreté du Québec étaient présents, de même que les contrôleurs routiers et les transporteurs du Centre de services scolaire Harricana. La participation des élèves était primordiale afin de rappeler aux conducteurs d'être attentifs aux enfants et aux autobus scolaires. L'équipe s'est par la suite présentée dans les écoles de St-Félix et de Trécesson avec les mascottes pour rappeler les consignes de sécurité pour le trajet vers l'école.

# ANNEXES