



RAPPORT ANNUEL D'ACTIVITÉS

POSTE DE LA
MRC DES APPALACHES
DE LA SÛRETÉ DU QUÉBEC

DU 1^{ER} AVRIL 2024
AU 31 MARS 2025



LISTE DES ABRÉVIATIONS, DES SIGLES ET DES ACRONYMES

APPQ	Association des policières et policiers du Québec
ASRP	Approche stratégique en résolution de problèmes
AVVR	Avis de vérification d'un véhicule routier
Bimestre	Période de deux mois consécutifs
BCSO	Bureau de coordination et de soutien opérationnel
CGA	Centre de gestion des appels
CRC	Centre de réponse aux citoyens
CSMRC	Centre de services MRC
CSP	Comité de sécurité publique
DG	Directeur général
DGA	Directeur général adjoint
ÉMIPIC	Équipe mixte d'intervention - Policiers et intervenants communautaires
MRC	Municipalité régionale de comté
NSPP	Normes et standards en police de proximité
OPS	Opération spéciale
PARL	Plan d'activité régional et local
PIMS	Programme d'intervention en milieu scolaire
PLI-Municipal	Plan de lutte contre l'intimidation des élus et des gestionnaires municipaux
RACJ	Régie des alcools, des courses et des jeux
SIGMA	Système informatisé de la gestion des mobiles et des appels
SRAO	Système de répartition des appels par ordinateur
TAQ	Tableau d'activités quotidiennes
TBG	Tableau de bord de gestion

MOT DU RESPONSABLE DE POSTE



Mon équipe se joint à moi pour vous présenter le rapport annuel d'activités pour le poste de la MRC des Appalaches. Chaque année, la demande en service policier se transforme et la Sûreté du Québec s'adapte aux nouveaux défis en matière de sécurité publique afin d'assurer un milieu de vie sécuritaire pour tous.

Les sections suivantes présentent les activités réalisées en lien avec les priorités locales, les activités de prévention et de police de proximité, ainsi que diverses statistiques sur la sécurité routière et la criminalité.

Ce rapport se veut un outil de suivi de la performance de la Sûreté du Québec – MRC des Appalaches.

A handwritten signature in blue ink, consisting of a stylized 'JF' followed by a series of loops.


Lieutenant Jean-François Chenard

Responsable du poste de la MRC des Appalaches

PRIORITÉS LOCALES²

Voici les priorités locales identifiées par le CSP pour l'année 2024-2025 et le bilan des activités réalisées.

Priorité 1 : Surveillance zones scolaires, centres de la petite enfance et parcs

DESCRIPTION DES ACTIVITÉS	COMMENTAIRES	Nb ACTIVITÉS
Patrouille dans les parcs	Patrouille dans les parcs et endroits publics. Voir la section « Cadets » pour plus d'activités.	104
Patrouille dans les zones scolaires	Présence sur les terrains des écoles secondaires sur l'heure du dîner. Opérations cinémomètre près des écoles. Surveillance des traverses piétonnières.	318
	Opérations TRANSPEC (suivi d'un autobus par un véhicule patrouille).	231
	Opération « Policier à bord ».	1
	Opérations cinémomètre vivant près des écoles. 	4
Source : Sûreté du Québec		

Priorité 2 : Surveillance récréotouristique

DESCRIPTION DES ACTIVITÉS	COMMENTAIRES	Nb ACTIVITÉS
Patrouille en véhicule tout terrain (VTT)	Patrouille dans les sentiers ciblés 4 saisons en VTT.	8
Patrouille en motoneige	Patrouille dans les sentiers fédérés et aux intersections des sentiers et des routes. Collaboration avec les agents de sentier. Opération cinémomètre dans les sentiers.	19
	Patrouille en véhicule aux abords des sentiers récréotouristiques.	5
Patrouille nautique	Présence en bateau sur les lacs de la région.	28
	Sensibilisation des usagers nautiques et vérifications des équipements de sécurité aux abords des lacs.	2
	Présence aux abords des lacs par les cadets.	
Patrouille en motocyclette	Patrouille sur les routes de la région.	36

Priorité 3 : Surveillance aux entrées et sorties des villes

DESCRIPTION DES ACTIVITÉS	COMMENTAIRES	Nb ACTIVITÉS
Opérations IMPACT (opération avec plus d'un véhicule patrouille)	Opérations cinémomètre aux entrées et sorties des municipalités dans les zones de 50 km/h.	38
Opérations IMPACT – autres qu'entrées et sorties de villes	Opérations cinémomètre.	130

DEMANDES PONCTUELLES DES ÉLUS ET DES CITOYENS

Voici les demandes ponctuelles des élus et des citoyens qui ont été adressées à la Sûreté au cours de la dernière année.

DESCRIPTION DES DEMANDES (ACTION* V, T, C)		COMMENTAIRES	Nb REQUÊTES
Vitesse des véhicules	C	Vitesse sur le chemin Sacré-Cœur-Ouest – Adstock Des surveillances ont été réalisées et quelques constats émis. Bien que la requête soit close, l'endroit est gardé comme point de surveillance par les agents.	1

*** LÉGENDE**

(V) En validation : Requêtes reçues et en période d'évaluation afin de confirmer si elles sont fondées ou non et si elles nécessitent des interventions spécifiques.

(T) En traitement : Requêtes validées et fondées pour lesquelles des activités sont effectuées afin de régler la problématique visée (ex. : patrouilles, surveillances, radar, etc.).

(C) Clos : Requêtes qui sont résolues à la suite des activités effectuées ou qui sont non fondées.

PRÉVENTION³


Toujours en réponse aux besoins et aux réalités locales, les postes de la Sûreté tiennent des activités de prévention dans l'ensemble des municipalités qu'ils desservent, c'est-à-dire des mesures proactives et non pénales, qui ont pour but spécifique de réduire la criminalité en agissant sur les facteurs qui la déterminent, sur les circonstances et l'environnement dans lesquels sont commis les délits.

La grande majorité des activités de prévention se tiennent au quotidien, dans le cadre des interventions de l'ensemble des patrouilleurs.

Voici les principales activités de prévention réalisées au cours de la dernière année :

Activités de prévention réalisées au cours de l'année

DESCRIPTION DES ACTIVITÉS	COMMENTAIRES	Nb ACTIVITÉS
Prévention - jeunes	<p>Présences dans les écoles par le policier intervenant en milieu scolaire (PIMS).</p> <p>Atelier de Gardiens avertis donné à Thetford Mines. Module concernant la sécurité à la maison et discussions des craintes des jeunes.</p> <p>Formation des écoliers, brigadiers scolaires, en compagnie d'un membre du personnel scolaire. Présentation des règles de sécurité routière et des règles pour éviter que les jeunes se mettent en danger eux-mêmes.</p> <p>Activité Sécurijour à l'école primaire d'East Broughton. Présentation de règles de sécurité à la maison et du métier de policier.</p> <p>Pratiques de confinement barricadé avec les membres du personnel de certaines écoles de la région.</p> <p>Conférences sur la prévention de l'alcool et les drogues au volant auprès des finissants des écoles secondaires.</p> <p>Conférences / ateliers données par le PIMS sur diverses thématiques tel que l'intimidation, la sécurité sur Internet, le sextage, etc. aux élèves de la région.</p> <p>Voir la section « Cadets » pour plus d'activités.</p>	<p>313 heures</p> <p>39</p>
Prévention - armes à feu	Remise de verrous de pontet destinés à prévenir l'accès rapide aux armes à feu à Thetford Mines et Disraeli.	2

Prévention - violence entre partenaires intimes et violences sexuelles	<p>Contrôle routier pour sensibiliser les citoyens à la violence entre partenaires intimes. En collaboration avec les maisons d'hébergement, le Centre intégré universitaire de santé et services sociaux de Chaudière-Appalaches (CISSS-CA) et le Centre Femme la Rose des Vents.</p>  <p>Source : Sûreté du Québec</p> <p>Conférence « Les Survivantes » avec l'Escouade intégrée lutte proxénétisme (EILP) à la maison de la culture de Thetford Mines. Plus de 100 personnes y ont assisté.</p> <p>Kiosque de prévention des violences sexuelles en contexte sportif avec une criminologue de la Sûreté du Québec. Essai d'un nouveau programme provincial auprès des hockeyeurs de 14 à 17 ans, au tournoi de hockey scolaire de la polyvalente de Thetford Mines.</p>	7
Prévention - fraudes	<p>Discussion avec la Ville de Disraeli pour publication de documents préventifs des fraudes grands-parents et faux représentants.</p> <p>Conférences et discussions sur les fraudes au Club amical de Black Lake, au Centre Femme la Rose des Vents et au cercle des fermières de Pontbriand.</p> <p>Présentation sur les fraudes à un groupe de jeunes adultes au Cégep de Thetford.</p>	
Prévention – aînés	<p>Présentation sur la sécurité et la fraude envers les aînés à la Fédérations de l'Âge d'Or du Québec (FADOQ) et au Manoir Frontenac, tous deux de Thetford Mines.</p> <p>Journée de concertation des aînées à la maison de la culture de Thetford Mines.</p>	7
Prévention – sécurité routière	<p>Activité de prévention à Disraeli concernant la conduite des véhicules lourds, collaboration entre les cadets et les contrôleurs routiers du Québec.</p> <p>Activité de sensibilisation aux usagers de la route sur l'utilisation des appareils électroniques au volant ainsi que sur les portières débloquées dans les stationnements.</p> <p>Prévention sur la vitesse sur la route ainsi que le partage de la route avec les cyclistes.</p> <p>Voir la section « Cadets » pour plus d'activités.</p>	8
Prévention - autre	<p>Kiosque - présentation aux immigrants de la MRC des Appalaches à la maison de la culture de Thetford Mines</p> <p>Rencontre des étudiants internationaux au Cégep de Thetford pour leur parler des lois au Québec, dont une des rencontres a été réalisée en partenariat avec l'aide juridique de Thetford Mines pour l'envoi d'un message commun.</p> <p>Présentation des lois aux communautés ethnoculturelles de l'école Le Tremplin.</p> <p>Voir la section « Cadets » pour plus d'activités.</p>	5
Mesures d'atténuation des impacts	<p>Lors de la tentative de meurtre et des coups de feu sur un domicile à Thetford Mines.</p> <p>Lors des accidents mortels à Adstock et Thetford Mines (secteur Robertsonville).</p> <p>Lors du meurtre à Disraeli.</p> <p>Lors de l'incendie de véhicule criminel à East Broughton.</p>	6

La Sûreté du Québec s'est formellement engagée dans une approche professionnelle de type communautaire. Cette philosophie de travail comprend les cinq grands principes suivants :

- La présence familiale;
- La qualité du service aux citoyens;
- Le partenariat avec la population;
- La consultation de la clientèle;
- La résolution de problèmes.

Cette section présente les principales activités réalisées par l'approche de police de proximité.

Présence familiale et Approche RELAIS

La Sûreté du Québec s'est formellement engagée dans une approche professionnelle de type communautaire. Cette philosophie de travail s'appuie sur les cinq grands principes de la police de proximité; dont l'une est la présence familiale.

L'approche RELAIS favorise une interaction plus directe entre les policiers et les acteurs clés de la communauté. Cette multiplication de contacts et d'échanges concernant des enjeux de sécurité publique permet d'offrir un service de qualité bonifié se voulant proactif dans la démarche de résolution de problèmes, mais également adapté aux différentes réalités du territoire.

L'approche veut établir des liens privilégiés avec des acteurs clés provenant de 6 grandes sphères d'activités. Il s'agit d'une vision intégrée, de concertation et de résolution de problème en sécurité publique. Voici les principales activités réalisées.

DESCRIPTION DES ACTIVITÉS	COMMENTAIRES	Nb ACTIVITÉS
Communications avec : <ul style="list-style-type: none"> • DG et élus • Services municipaux • Milieu scolaire • Milieu de la santé • Milieu communautaire et des affaires Partenaire en sécurité publique	Contacts, échanges, identification, résolution et suivi des problématiques. Participation à des comités ou interactions avec des organismes: Rencontre avec le DG, les élus et le personnel des municipalités. Participation aux comités suivants : <ul style="list-style-type: none"> • Alt12/24 (délinquance jeunesse); • Carrefour sécurité violence conjugale; • Table jeunesse Chaudière-Appalaches; • Comité des partenaires jeunesses de la MRC des Appalaches; • Table de concertation en violence conjugale et violence sexuelle de la MRC des Appalaches; • Table de santé mentale et dépendances; • Comité de prévention en délinquance; • Table de lutte et de prévention à la maltraitance. Participation à la journée « forum MRC des Appalaches » - discussions en lien avec les enjeux futurs dans la MRC. Discussion avec la direction de la protection de la jeunesse et divers intervenants du Centre intégré de santé et de services sociaux de Chaudière-Appalaches (CISSS-CA). Rencontres avec les directions et divers intervenants des écoles du territoire. Discussions avec des procureurs et avec les responsables du Ministère des Transports et de la Mobilité durable (MTMD). Activités de prévention avec les agents de la protection de la faune et les contrôleurs routier du Québec.	74

Présentation du véhicule de patrouille à des groupes de jeunes lors de patrouille régulière, lors de visites à des camps de jour et visites de garderies.

Patrouille avec un élu – le maire de Kinnear's Mill a pu vivre un stage d'observation à la Sûreté du Québec.



Source : Sûreté du Québec

Journée avec un policier dans le cadre d'une journée choix de carrière (2). Rencontre des étudiants en cheminement scolaire particulier au carrefour jeunesse pour faire la présentation du métier de policier, discussion, échanges et conseils de prévention.

Présence et participation à découvrir le milieu policier

12

Présence et participation à une activité culturelle ou sociale

Présences lors des festivités de la Fête nationale du Québec et du Canada, de la Journée Trippante de Disraeli et du Festival Country Western de Thetford Mines.

Présence accrue des patrouilleurs sur le territoire lors de la journée de l'Halloween.

Présence à la parade du Père Noël de Saint-Joseph-de-Coleraine.

Présence au marché de Noël de Sacré-Cœur-de-Jésus.

Kiosque au salon intégration de la MRC des Appalaches le 30 janvier 2025 (intégration des communautés culturelles dans le secteur).

19

Présence et participation à une activité sportive

Présence lors du triathlon de Thetford Mines, de la Classique de Balle Thetford au parc Saint-Noël, à la « Terry Fox Run » de l'ASJ/St.Patrick's High School.

Présence aux arénas et patinoires extérieures de la région lors de match de hockey et de ringuette.

Présence au Mont Adstock à différents moments dans l'année.

Présence à certaines parties de football des Filons de Thetford Mines.

Présence à des parties de soccer et de baseball à Thetford Mines.

Présence à la Grande marche du Grand défi Pierre Lavoie.

Présence au club de golf de Thetford Mines lors d'un tournoi de curling.

29

Résolution de problèmes

L'approche stratégique en résolution de problèmes (ASRP) permet d'associer des incidents autrement traités un par un, d'en dégager une compréhension globale et de rechercher des solutions durables, le tout en ayant recours aux partenaires et aux ressources des milieux affectés par des problématiques communes.

Voici les incidents traités par l'approche stratégique en résolution de problèmes au cours de la dernière année :

DESCRIPTION ET COMMENTAIRES
Aucune approche stratégique en résolution de problèmes au cours de la période.

Programme de cadets

Le Programme de cadets de la Sûreté existe depuis 2009. Au fil des années, le nombre de cadets, ainsi que le nombre de MRC intéressées à ce programme n'ont cessé d'augmenter. Les coûts liés au programme sont partagés entre la Sûreté et le partenaire municipal impliqué. De plus, depuis 2021, la Sûreté autorise la bonification du Programme de cadets avec l'ajout d'heures bonifiées, et ce, financées entièrement par les partenaires qui en font la demande.

À cet effet, la ville de Disraeli, de Thetford Mines ainsi que la MRC des Appalaches se prévalent chacun du service de 2 cadets. L'été dernier, 6 cadets sont venus bonifier l'offre de la Sûreté du Québec sur notre territoire.

Le Programme de cadets permet d'accentuer la visibilité de l'organisation sur son territoire, de soutenir le modèle de police de proximité et de bonifier l'offre de service en prévention de la criminalité. Il représente donc un service à valeur ajoutée pour plusieurs types de clientèle, soit les citoyens et les MRC/municipalités (visibilité), les cadets (recrutement et développement), les policiers (soutien) et la Sûreté.

Récemment, la raison d'être du Programme de cadets a été précisée, en fonction de trois objectifs mesurables, soit :

- Élargir le nombre d'activités de prévention, de parrainage ou de rapprochement avec les communautés, en période estivale.
- Offrir une expérience de travail au sein d'un milieu policier pour les étudiants aspirants policiers.
- Maintenir le nombre potentiel de candidats-cadets pour le recrutement de policiers de la Sûreté.

Les responsables de poste et les coordonnateurs désignés, de concert avec les élus, participent à la planification des tâches des cadets en considérant l'ensemble des besoins des partenaires et de la clientèle.

Voici les principales activités qui ont été effectuées par les cadets au cours de la dernière année.

DESCRIPTION DES ACTIVITÉS	COMMENTAIRES	Nb ACTIVITÉS
Surveillance à pied ou à vélo	Dans un festival, parc, école, événement sportif, événement culturel, etc. Sensibilisation des usagers nautiques et vérifications des équipements de sécurité aux abords des lacs.	288
Participation à un programme de prévention	Aîné-Avisé, Échec au crime, Génivélo, etc. Présences et conférences dans les camps de jour. Activités Garage 529 (prévention relative au vol de bicyclettes). Activités de sensibilisation aux traverses piétonnières de chacune des municipalités. Activités de prévention sur les crimes contre les biens et les propriétés.	125
Communications avec directeurs généraux, élus et employés des services municipaux et scolaires.	Discussions avec les divers intervenants pour connaître les problématiques du secteur et apporter des pistes de solution.	61

Activités communautaires réalisées au cours de l'année

Cette section présente les activités communautaires dans lesquelles les membres du poste se sont impliqués au cours de la dernière année.

DESCRIPTION ET COMMENTAIRES
Mai 2024: Conférences dans les écoles secondaires, les foyers de personnes âgées et tenue d'une activité « Café avec un policier » dans le cadre de la Semaine de la police.
Mai 2024 : Participation de policiers au Grand McDon de Thetford Mines.
Juillet-Août : Remise de coupons de crème glacée, fournis par la Ville de Thetford Mines, par les cadets pour récompenser les bons comportements des jeunes usagers de la piste cyclable.
Septembre 2024 : Remise de verrous de pontet, à Thetford Mines et Disraeli, dans le cadre du mois national de la prévention du suicide.
Septembre 2024 : Présentation aux communautés ethnoculturelles, l'école Le Tremplin, pour leur parler des lois au Québec.
Octobre 2024 : Participation de 4 policiers à la montée du Mont Adstock pour l'organisme « Chaîne de vie ».
25 novembre 2024 : Collecte de sang, en collaboration avec Héma-Québec, organisée par les policiers du poste de la MRC des Appalaches.

STATISTIQUES OPÉRATIONNELLES

Cette section est consacrée aux statistiques de :

- Sécurité des réseaux de transport
- Règlements municipaux
- Cartes d'appel
- Criminalité

Les résultats qui vous sont présentés dans cette section vous permettront d'apprécier tout particulièrement la performance de la Sûreté au cours de la dernière année.

Il importe de se remémorer que le service de police de la ville de Thetford Mines a intégré les rangs de la Sûreté du Québec, le 24 mars 2023. Les statistiques présentées dans ce rapport annuel ne peuvent donc pas être comparées à celles des années antérieures à 2023-2024 puisque l'échantillonnage n'était pas le même.

De plus, afin d'en faciliter l'analyse, ces données vous sont présentées à l'aide de deux types de graphiques.

Chacun des graphiques de type « *histogramme* » indique les résultats pour les cinq dernières années. Une ligne trace la moyenne des quatre dernières années.

Ces graphiques permettent aussi de situer les résultats de la dernière année par rapport à la **zone d'écart moyen**. L'écart moyen est calculé à partir de la moyenne des différences entre les données de chacune des années par rapport à la moyenne des quatre dernières années. Visuellement, il s'agit de la zone comprise entre les lignes « écart + » et « écart - ». Les résultats qui s'éloignent de cette zone méritent une attention particulière du CSP.

Des graphiques circulaires, ou de type « *pointe de tarte* », accompagnent également des histogrammes afin d'illustrer plus précisément la répartition des catégories d'événements plus préoccupants.

Notez que les données de cette section concernent l'ensemble du territoire couvert par les effectifs du poste de la MRC des Appalaches. Les résultats pour chacune des municipalités vous sont présentés en annexes.

Un écart aux données présentées dans les rapports annuels précédents peut être attribuable à la modification du statut ou à l'évolution d'un dossier après la production du rapport annuel.

Statistiques extraites du Tableau de bord le : 2025-05-05

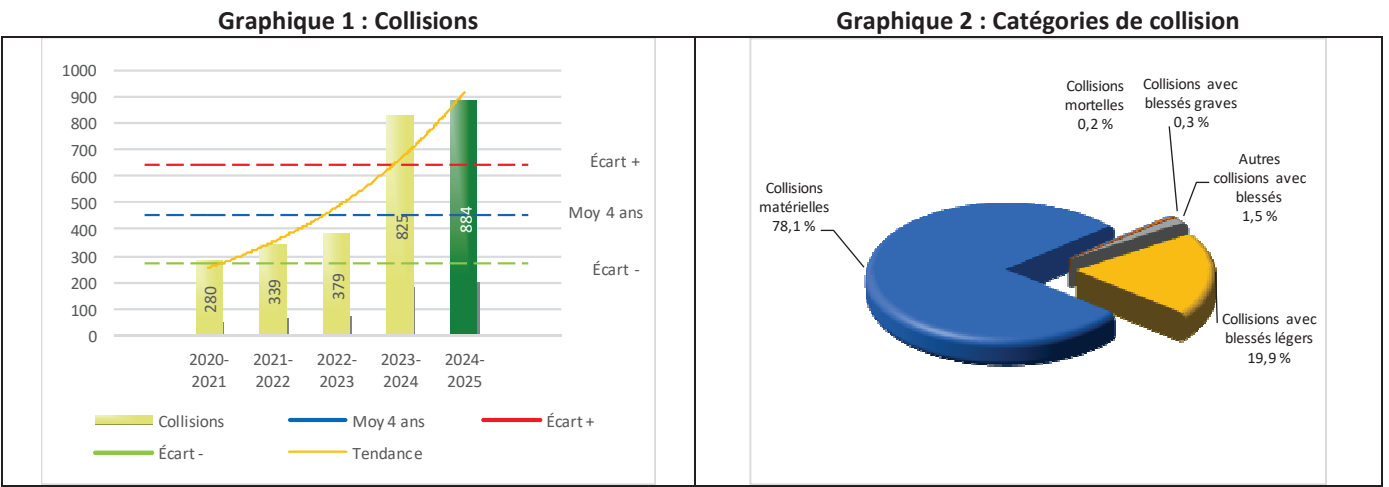
La sécurité des réseaux de transport

Tableau 1 Nombre de collisions et d'interventions couvertes sur le territoire au cours des dernières années

		2020-2021	2021-2022	2022-2023	2023-2024	2024-2025
Collisions						
	Collisions mortelles	3	1	2	9	2
	Collisions avec blessés graves	4	5	4	4	3
	Collisions avec blessés légers	54	101	78	214	176
	Autres collisions avec blessés ¹	8	7	8	8	13
	Collisions matérielles	211	225	287	590	690
Sous-total :		280	339	379	825	884
Interventions						
	Avertissements nautiques	235	253	174	330	302
	Capacités affaiblies	14	24	30	92	92
	Autres crimes ²	14	12	22	75	101
	Constats provinciaux	1 526	1 718	937	3 608	2 193
	Constats municipaux	433	406	354	759	2 248
	AVVR ³	5	27	12	105	95
	Avertissements	629	822	662	1 945	1 236
Sous-total :		2 856	3 262	2 191	6 914	6 267

- 1 La catégorie « Autres collisions avec blessés » comprend les cas survenus hors des chemins publics.
- 2 La catégorie « Autres crimes » comprend les cas de conduite dangereuse, de poursuite, de délit de fuite, de conduite de véhicule routier pendant une interdiction (de conduire).
- 3 Avis de vérification d'un véhicule routier.

Évolution du nombre de collisions au cours des dernières années depuis le 1^{er} avril et portrait par catégories de collisions pour l'année courante

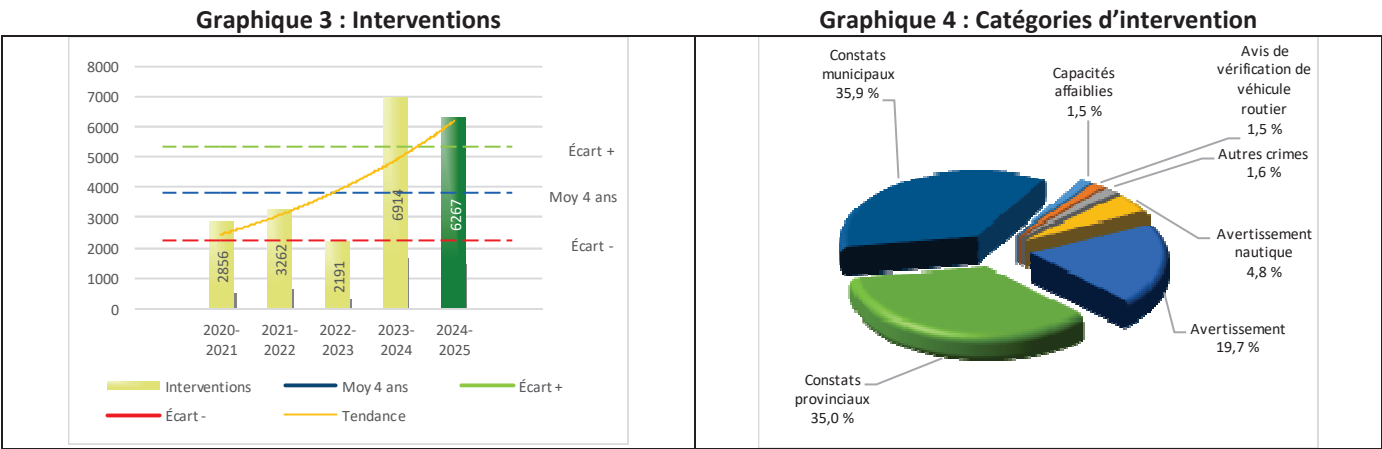


Collisions

Le graphique 1 permet de constater une tendance à la hausse du bilan routier. Le total des collisions de l'année courante, qui est de 884, est supérieur à celui de l'an passé. Une baisse significative des collisions mortelles a été remarquée pour l'année 2024-2025.

La variation la plus importante se situe au niveau des collisions matérielles, qui affichent une augmentation de 100 collisions par rapport à l'année précédente.

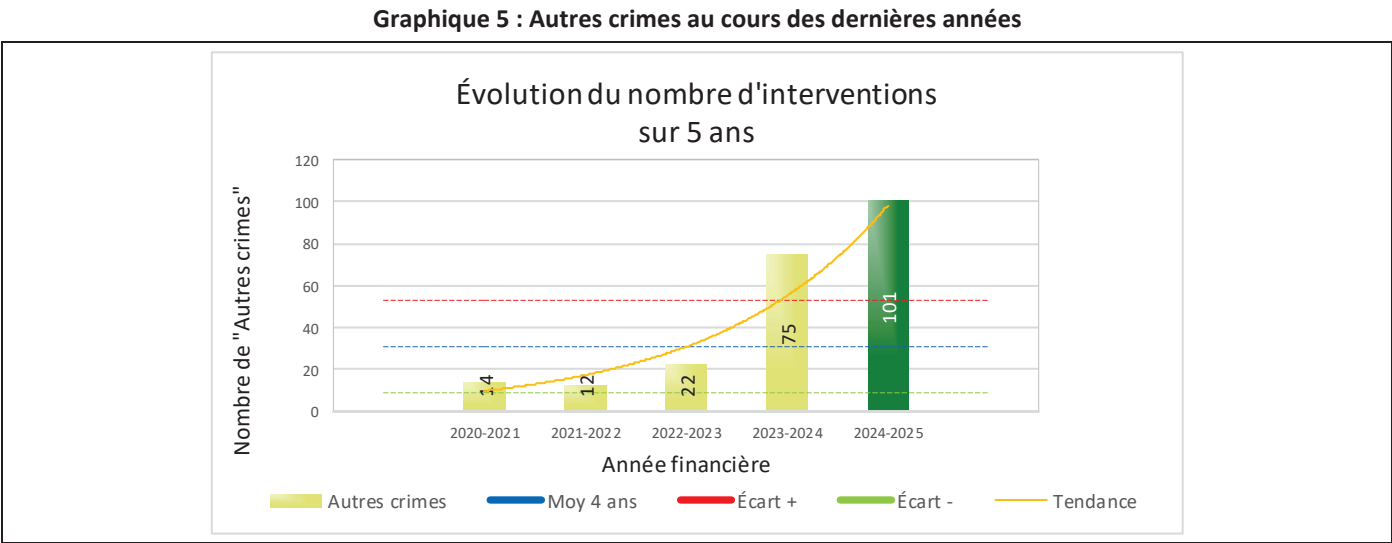
Évolution du nombre d'interventions au cours des dernières années et portrait par catégories d'intervention pour l'année courante



Interventions

Le graphique 3 présente une diminution du nombre d'interventions réalisées au cours de l'année courante par rapport à l'année précédente.

La variation la plus importante se situe au niveau des avertissements, qui affichent une diminution de 709 interventions par rapport à l'année précédente.



Le graphique 5 présente l'évolution de la catégorie « Autres crimes », qui comprend notamment les cas de conduite dangereuse, de poursuite, de délit de fuite et de conduite de véhicule routier pendant une interdiction (de conduire). Une augmentation de 26 interventions par rapport à l'année dernière est constatée pour l'année en cours.

Règlements municipaux

Tableau 2 Nombre de constats émis pour des infractions aux règlements municipaux sur le territoire au cours des dernières années

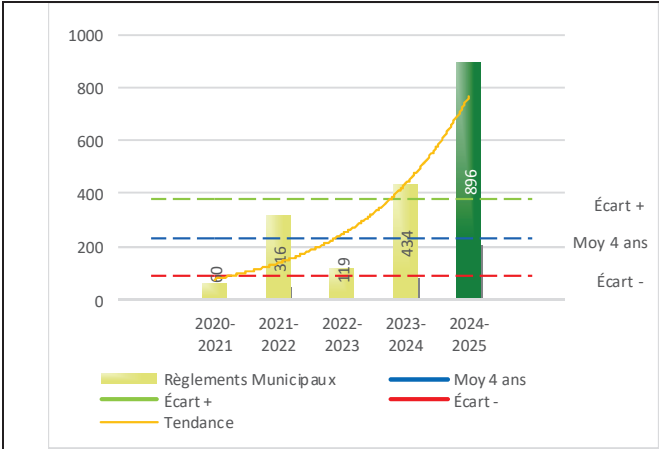
Domaine	2020-2021	2021-2022	2022-2023	2023-2024	2024-2025
1) Alarmes ¹	9	6	8	10	2
2) Vente	0	0	0	6	2
3) Circulation ²	12	177	73	257	650
4) Paix, bon ordre et sécurité publique	1	4	2	100	133
5) Nuisance	38	129	36	61	109
Total :	60	316	119	434	896

- 1 Les « Alarmes » du Tableau 2 font référence à des constats municipaux émis en vertu de la réglementation existante suite à des déplacements non fondés; tandis que les « Alarmes » du Tableau 3 sont des alarmes relayées par un central au CGA donnant lieu à un déplacement, mais pas nécessairement à un constat.
- 2 Types d'infraction de la circulation : endroits interdits, virages en « U », avertissement sonore, crissement des pneus, courses, et autres infractions impliquant des piétons, des animaux, des véhicules lourds, des véhicules d'urgence, etc.

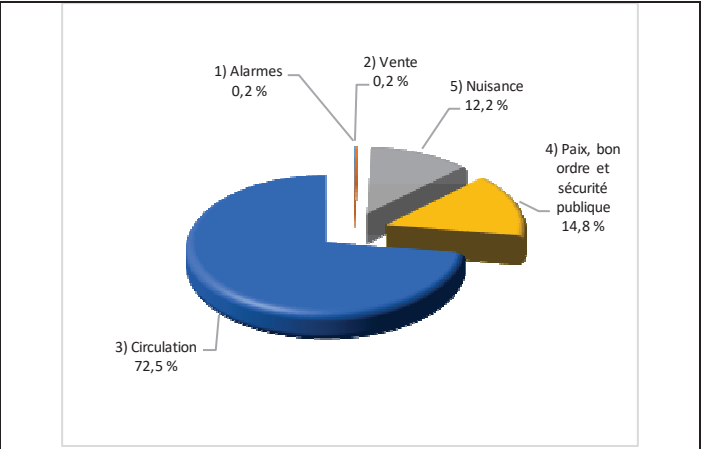
Le nombre de constats émis pour des infractions aux règlements municipaux a connu une augmentation au cours de la dernière année. Les policiers ont émis un total de 896 constats.

Évolution du nombre de constats émis pour des infractions aux règlements municipaux au cours des dernières années et portrait par catégories d'intervention pour l'année courante

Graphique 6 : Règlements municipaux



Graphique 7 : Catégories d'intervention



Le graphique 6 démontre que le nombre de constats municipaux émis cette année est supérieur au nombre de constats émis l'an dernier.

La forte hausse est liée à l'émission de constats pour stationnement interdit.

Cartes d'appel

Depuis le 1^{er} décembre 2021, une nouvelle priorité a été ajoutée, soit la priorité 0. Il est donc possible qu’une baisse du total des cartes d’appel de priorité 1 soit observée.

Les définitions des priorités sont les suivantes :

- **Priorité 0**
Événement *critique à très haut risque* pour la sécurité des personnes et nécessitant une *intervention policière immédiate*.
- **Priorité 1**
Événement *à risque* ou nécessitant une *intervention policière rapide*.
- **Priorité 2**
Événement *sans risque* pour la sécurité des personnes et pour lequel *l’intervention policière est différée, avec déplacement* policier, sur rendez-vous ou après avoir répondu aux événements P0 ou P1 en cours.
- **Priorité 3**
Événement *sans risque* pour la sécurité des personnes et pour lequel *l’intervention policière est différée, sans déplacement* policier, sur rendez-vous téléphonique avec un membre du Centre de réponse aux citoyens (CRC) ou avec un patrouilleur; ou bien par déplacement du citoyen au poste de la Sûreté.

Ce rapport d’activités étant lié aux ententes de service pour la desserte en MRC, les cartes d’appel issues de communautés autochtones ne sont plus compilées depuis le 1^{er} février 2023. Celles-ci font l’objet d’une reddition de compte distincte. Les données antérieures sur les cartes d’appel ont été rétroactivement corrigées pour faciliter la comparaison avec les présentes données.

Tableau 3 Nombre de cartes d'appel sur le territoire au cours des dernières années

	2020-2021		2021-2022		2022-2023		2023-2024		2024-2025	
Priorité 0	0		29		90		306		324	
Priorité 1	659		662		604		1 692		1 810	
Priorité 2	1 280		1 344		1 381		4 698		4 467	
Priorité 3	477		502		485		1 640		1 608	
Total :	2 416		2 537		2 560		8 336		8 209	
Alarmes ¹	Nb	%	Nb	%	Nb	%	Nb	%	Nb	%
	109	5%	114	4%	133	5%	325	4%	322	4%

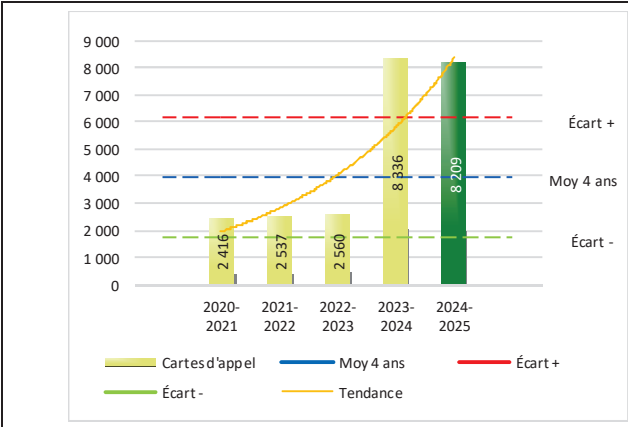
¹ Les « Alarmes » du Tableau 2 font référence à des constats municipaux émis en vertu de la réglementation existante suite à des déplacements non fondés; tandis que les « Alarmes » du Tableau 3 sont des alarmes relayées par un central au CGA donnant lieu à un déplacement, mais pas nécessairement à un constat.

Le tableau 3 des cartes d’appel trace le portrait des données de l’année courante par catégories. Par rapport à l’année précédente, le nombre total de cartes d’appel a diminué de 127.

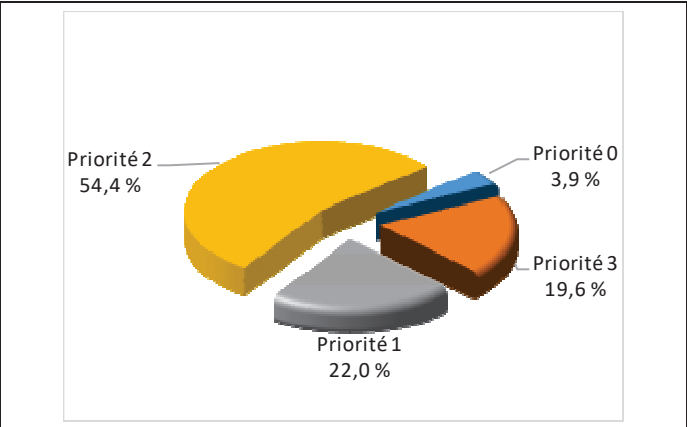
De plus, il est important de souligner le nombre d’appels et de dossiers traités par le *Centre de réponse aux citoyens* (CRC). Le CRC vise à offrir une alternative pour le citoyen qui communique avec la Sûreté via un centre de gestion des appels (CGA) et ce, pour les appels et/ou dossiers ne requérant pas le déplacement d’un policier. Pour l’année 2024-2025, les policiers assignés au CRC ont répondu à 5 appels et ont ouvert 5 dossiers pour la MRC des Appalaches.

Évolution du nombre de cartes d'appel au cours des dernières années et portrait par types de priorité de cartes d'appel pour l'année courante

Graphique 8 : Nombre de cartes d'appel



Graphique 9 : Types de priorité de cartes d'appel



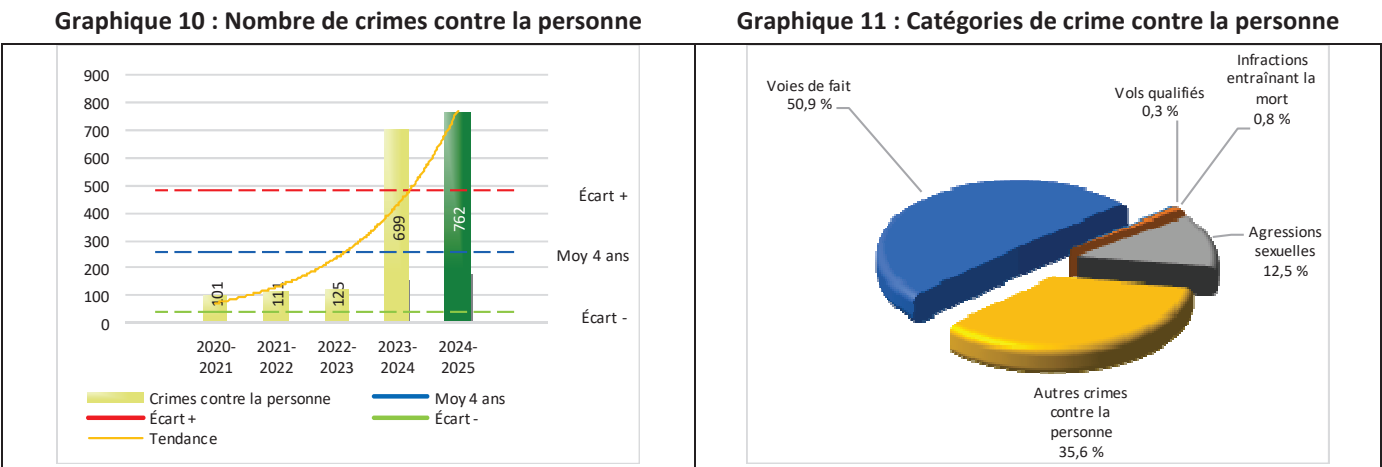
Le graphique 8 illustre la fluctuation du nombre total de cartes d’appel au cours des cinq dernières années. Nous constatons que le nombre de cartes d’appel enregistré pour cette année se situe en dessous de l’an dernier.

Tableau 4 Nombre de crimes contre la personne sur le territoire au cours des dernières années

		2020-2021	2021-2022	2022-2023	2023-2024	2024-2025
1000- Crimes contre la personne ¹						
	Infractions entraînant la mort	0	2	0	1	6
	Agressions sexuelles	10	12	19	78	95
	Voies de fait	58	51	67	365	388
	Vols qualifiés	1	1	0	0	2
	Autres crimes contre la personne ²	32	45	39	255	271
Crimes contre la personne :		101	111	125	699	762

- 1
- La section « Crimes contre la personne » présente le nombre de victimes d’actes criminels. Les sections suivantes présentent le nombre de dossiers opérationnels.
- 2
- À titre informatif, les « Autres crimes contre la personne » incluent les cas d’enlèvement, de séquestration, d’extorsion, de profération de menaces, d’intimidation, etc.

Évolution du nombre de crimes contre la personne au cours des dernières années et portrait par catégories de crime contre la personne pour l’année courante



Le graphique 10 présente le nombre de crimes contre la personne au cours des cinq dernières années. Nous constatons que la donnée de cette année est plus élevée que celle de l’an dernier.

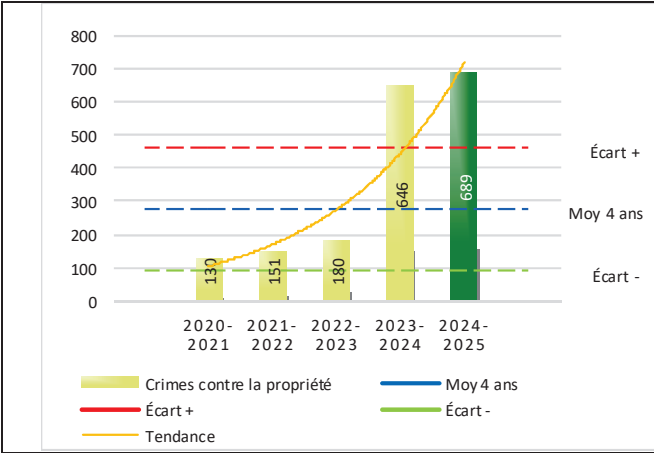
Le graphique 11 spécifie le nombre d’événements pour chacune des catégories des crimes contre la personne. Nous remarquons alors que les voies de fait sont le type de crimes le plus fréquent pour cette année.

Tableau 5 Nombre de crimes contre la propriété sur le territoire au cours des dernières années

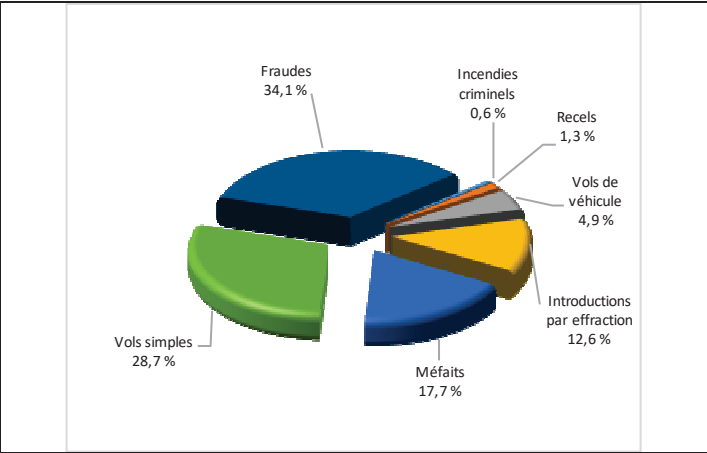
		2020-2021	2021-2022	2022-2023	2023-2024	2024-2025
2000- Crimes contre la propriété						
	Incendies criminels	3	2	2	9	4
	Introductions par effraction	22	15	35	105	87
	Vols simples	23	33	39	159	198
	Vols de véhicule	14	17	20	43	34
	Recels	2	3	2	8	9
	Fraudes	53	61	57	176	235
	Méfais	13	20	25	146	122
Crimes contre la propriété :		130	151	180	646	689

Évolution du nombre de crimes contre la propriété au cours des dernières années et portrait par catégories de crime contre la propriété pour l'année courante

Graphique 12 : Nombre de crimes contre la propriété



Graphique 13 : Catégories de crime contre la propriété



Le graphique 12 présente les crimes contre la propriété des cinq dernières années.

Le graphique 13 indique le nombre d'événements pour chacune des catégories de crimes contre la propriété. Nous remarquons alors que les fraudes sont le type de crimes le plus fréquent au cours de l'année.

Tableau 6 Autres criminalités et interventions sur le territoire au cours des dernières années

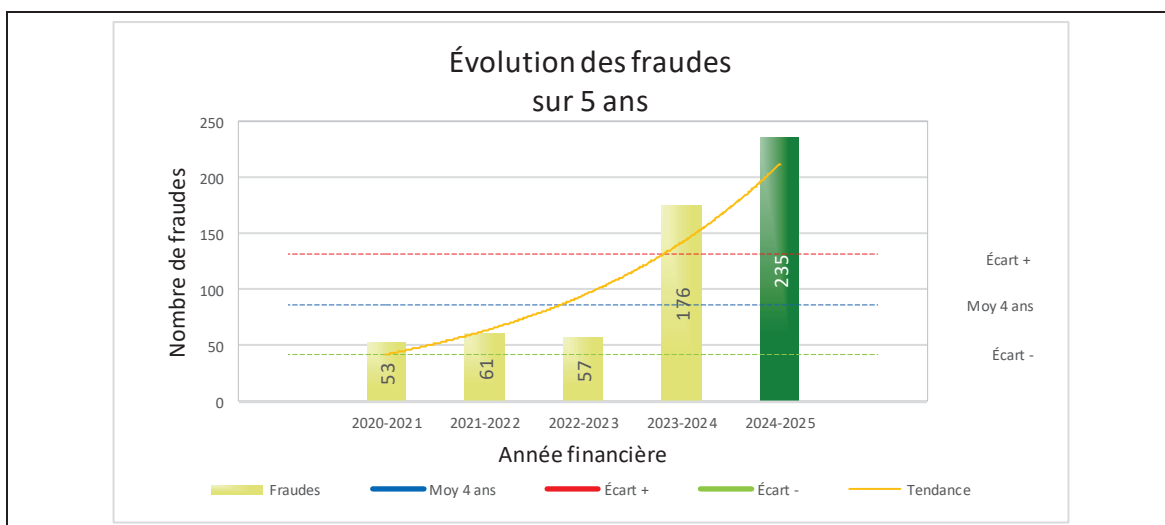
		2020-2021	2021-2022	2022-2023	2023-2024	2024-2025
Autres criminalités						
	3000- Autres infractions au Code criminel ¹	39	28	27	155	158
	4000 5000 - Loi régl. drogues et stupéfiants	19	9	8	37	44
	6000- Infractions aux autres lois fédérales	0	0	0	0	1
	7000- Infractions aux lois provinciales	27	15	11	43	30
	Autres criminalités :	85	52	46	235	233
Activités policières						
	A- Assistances	14	24	28	104	135
	B- Permis	7	4	7	24	46
	E- Enquêtes	106	121	129	559	619
	F- Événements relatifs à la RACJ ²	6	8	17	61	56
	P- Objets perdus ou trouvés	2	1	10	28	57
	R- Interventions policières ³	126	130	158	387	748
	V- Véhicules retrouvés ou remisés	5	10	27	47	34
	X- Interpellation, observation et autre	17	8	28	124	100
	Activités :	283	306	404	1 334	1 795
Total criminalité et activités :		599	620	755	2 914	3 479

1 La catégorie « Autres infractions au *Code criminel* » comprend différentes infractions telles : utilisation de monnaie contrefaite, avoir troublé la paix, évasion d’une garde légale, action indécente, production et distribution de pornographie juvénile, voyeurisme, leurre au moyen d’un ordinateur, appel téléphonique indécent, menace, incitation publique à la haine, etc.

2 La Régie des alcools, des courses et des jeux.

3 La catégorie « Interventions policières » comprend notamment les cas suivants : plainte de bruit, chicane de famille, service d’ordre, escorte de véhicule, affaire civile, transfert de détenu et de personne en crise, assistance au public, prise d’empreintes digitales, personne en détresse, etc.

GRAPHIQUE 14 : FRAUDES AU COURS DES DERNIÈRES ANNÉES



Le graphique 14 démontre que le nombre de 235 fraudes de cette année est supérieur à celui de l'an dernier, qui était de 176.

INTERVENTIONS EN MILIEU SCOLAIRE⁵

Cette section présente les différentes interventions réalisées en milieu scolaire. Elles sont distinctes des informations insérées dans la section « Prévention » au début du rapport annuel.

Le nombre d'élèves rencontrés dans le tableau suivant est en lien avec les dossiers d'enquête ou de tous types de rencontres.

INTERVENTIONS EN MILIEU SCOLAIRE	Année courante
Nombre d'enquêtes relatives au PIMS	56
Nombre d'élèves rencontrés	74
Nombre d'établissements scolaires où une enquête a eu lieu	10

Nombre d'établissements scolaires sur le territoire	21
---	----

INTERVENTIONS PAR DES UNITÉS DE SOUTIEN ET MESURES D'URGENCE

Cette section présente les interventions réalisées sur le territoire de la MRC par des unités de soutien régionales ou de mesures d'urgence au cours de l'année. Voici les détails de ces interventions.

INTERVENTIONS DE LA DIVISION MODULE D'URGENCE (DMU)			
MISSION / TYPE DE SUPPORT	NOMBRE DE MISSION/SUPPORT	NOMBRE DE POLICIERS	DURÉE TOTALE - HEURES
Maître-chien	19	26	140,5
Groupe tactique d'intervention	1	6	102
Sauveteur	1	2	6
TOTAL	21	36	248,5

- Service de l'identité judiciaire (SIJ)
- Hélicoptère
- Plongeurs
- Poste de commandement (autobus)
- Enquêteur niveau 2 et 4
- Centre de vigie et de coordination opérationnelle (CVCO)
- Bureau de la coordination et du soutien opérationnel (BCSO)
- Escouade nationale de répression du crime organisé (ENRCO)
- Service des communications
- Direction des enquêtes sur les crimes majeurs (DECM)
- Équipe de négociateur
- Groupe tactique d'intervention (GTI)
- Technicien en scène incendie (TSI)

ACTIVITÉS DIGNES D'INTÉRÊT ET ÉVÉNEMENTS MAJEURS

Le bulletin d'information policière du CSMRC Lotbinière-Appalaches vous présente les réalisations entreprises localement par la Sûreté en matière de sécurité routière et récréotouristique, enquêtes criminelles et prévention. Vous y trouverez des actions concrètes en réponse aux enjeux et préoccupations soulevés par vos élus en matière de sécurité publique. Ces bulletins sont disponibles au sq.gouv.qc.ca/bulletins/

Voici les activités dignes d'intérêt et les événements majeurs ayant eu lieu au cours de l'année et qui n'ont pas été mentionnés dans les sections précédentes.

- Disparition d'un individu – retrouvé décédé dans un lac à Disraeli (avril 2024).
- Perquisitions de drogue à Thetford Mines (avril, juillet et novembre 2024).
- Tentative de meurtre à Thetford Mines - reliée aux violences armées (mai 2024).
- Accident mortel à Adstock (mai 2024).
- Coups de feu sur un domicile à Thetford Mines – reliés aux violences armées (juin 2024).
- Meurtre d'un jeune homme de 18 ans à Disraeli – relié aux violences armées (juin 2024).
- Écrasement d'un aéronef à Saint-Pierre-de-Broughton (juillet 2024).
- Agression armée (poing américain) d'un homme dans le vieux Saint-Maurice à Thetford Mines. La victime n'était pas la personne visée. Il y a eu erreur sur la personne. La personne visée était reliée aux violences armées (août 2024).
- Recherche et sauvetage de 3 jeunes hommes en consommation d'alcool qui ont tenté de descendre la rivière Saint-François avec un matelas gonflable et aucune veste de flottaison à Disraeli. Collaboration avec les pompiers et un citoyen qui a utilisé sa chaloupe pour sortir les jeunes de l'eau (août 2024).
- Agression armée (marteau) de deux personnes âgées à Thetford Mines (31 août).
- Collision mortelle sur le boulevard Frontenac à Thetford Mines (secteur Robertsonville) entre une voiture et un camion à benne (septembre 2024).
- Accident de travail mortel à Sainte-Praxède (décembre 2024).
- Incendie de véhicule criminel à East Broughton – relié violences armées (janvier 2025).
- Accident de motoneige (face-à-face) avec blessés dans un sentier fédéré à Irlande (janvier 2025).
- Agression armée d'une femme (battue avec une matraque) à Thetford Mines (mars 2025).
- Accident mortel dans l'ancienne mine à East Broughton. Véhicule hors route a fait des tonneaux (mars 2025).

La Sûreté effectue une révision de courtoisie pour ce rapport.