

RAPPORT ANNUEL D'ACTIVITÉS

POSTE DE LA
MRC DE BELLECHASSE
DE LA SÛRETÉ DU QUÉBEC

DU 1^{ER} AVRIL 2024
AU 31 MARS 2025



LISTE DES ABRÉVIATIONS, DES SIGLES ET DES ACRONYMES

APPQ	Association des policières et policiers du Québec
ASRP	Approche stratégique en résolution de problèmes
AVVR	Avis de vérification d'un véhicule routier
Bimestre	Période de deux mois consécutifs
BCSO	Bureau de coordination et de soutien opérationnel
CGA	Centre de gestion des appels
CRC	Centre de réponse aux citoyens
CSMRC	Centre de services MRC
CSP	Comité de sécurité publique
DG	Directeur général
DGA	Directeur général adjoint
ÉMIPIC	Équipe mixte d'intervention - Policiers et intervenants communautaires
MRC	Municipalité régionale de comté
NSPP	Normes et standards en police de proximité
OPS	Opération spéciale
PARL	Plan d'activité régional et local
PIMS	Programme d'intervention en milieu scolaire
PLI-Municipal	Plan de lutte contre l'intimidation des élus et des gestionnaires municipaux
RACJ	Régie des alcools, des courses et des jeux
SIGMA	Système informatisé de la gestion des mobiles et des appels
SRAO	Système de répartition des appels par ordinateur
TAQ	Tableau d'activités quotidiennes
TBG	Tableau de bord de gestion

MOT DU RESPONSABLE DE POSTE



Nous profitons de l'occasion pour remercier le responsable de poste sortant, le Sergent Benoit Giguère, pour ses nombreuses années de bons et loyaux services.

Mon équipe se joint à moi pour vous présenter le rapport annuel d'activités pour le poste de la MRC de Bellechasse. Chaque année, la demande en service policier se transforme et la Sûreté du Québec s'adapte aux nouveaux défis en matière de sécurité publique afin d'assurer un milieu de vie sécuritaire pour tous.

Les sections suivantes présentent les activités réalisées en lien avec les priorités locales, les activités de prévention et de police de proximité, ainsi que diverses statistiques sur la sécurité routière et la criminalité.

Pour cette année financière 2024-2025, ce rapport se veut un outil de suivi de la performance de la Sûreté du Québec – MRC de Bellechasse.

Sergent Louis St-Amant
Responsable du poste de la MRC de Bellechasse

PRIORITÉS LOCALES²

Voici les priorités locales identifiées par le CSP pour l'année 2024-2025 et le bilan des activités réalisées.

Priorité : Réaliser des activités de rapprochement et de proximité

DESCRIPTION DES ACTIVITÉS	COMMENTAIRES	Nb ACTIVITÉS
Patrouilles à pied	Interventions préventives/répressives et visibilité policière en lien avec les problématiques locales identifiées.	5
Présences/participations à des activités		9

Priorité : Réaliser des interventions policières en sécurité routière

DESCRIPTION DES ACTIVITÉS	COMMENTAIRES	Nb ACTIVITÉS
Chantiers routiers	Interventions ciblées aux abords des chantiers routiers.	8
Opérations de surveillance – sécurité routière	481 constats, 91 collisions, 48 ceintures, 20 cellulaires, 653 autres constats, 40 interceptions pour conduite avec les capacités affaiblies par l'alcool ou les drogues, 970 opérations vitesses, 166 opérations ceintures, 71 opérations alcool et drogue.	256
Opérations IMPACT		15
Patrouilles quad/motoneige/nautique		21
Patrouilles avec véhicule aux abords des sentiers quad/motoneige		4
Surveillances policières aux traverses piétonnières		2
Sécurité du transport scolaire		304
Surveillances de la réglementation municipale		7

Priorité : Réaliser des activités en prévention

DESCRIPTION DES ACTIVITÉS	COMMENTAIRES	Nb ACTIVITÉS
Prévention de la criminalité	Interventions préventives et visibilité policière en lien avec les problématiques locales identifiées.	13
Prévention de la sécurité routière		8

DEMANDES PONCTUELLES DES ÉLUS ET DES CITOYENS

Voici les demandes ponctuelles des élus et des citoyens qui ont été adressées à la Sûreté au cours de la dernière année.

DESCRIPTION DES DEMANDES (ACTION* V, T, C)		COMMENTAIRES	Nb REQUÊTES
Sécurité routière	C	Requêtes en matière de sécurité routière.	4
Règlementation municipale	T	Requêtes en matière de réglementation municipale.	10
Sécurité récréotouristique	C	Requêtes en matière de récréotouristique.	2
Autres	C	Requêtes de tous autres types.	2

*LÉGENDE

(V) en validation : Requêtes reçues et en période d'évaluation afin de confirmer si elles sont fondées ou non et si elles nécessitent des interventions spécifiques.

(T) En traitement : Requêtes validées et fondées pour lesquelles des activités sont effectuées afin de régler la problématique visée (ex. : patrouilles, surveillances, radar, etc.).

(C) Clos : Requêtes qui sont résolues à la suite des activités effectuées ou qui sont non fondées.

PRÉVENTION³

Toujours en réponse aux besoins et aux réalités locales, les postes de la Sûreté tiennent des activités de prévention dans l'ensemble des municipalités qu'ils desservent, c'est-à-dire des mesures proactives et non pénales, qui ont pour but spécifique de réduire la criminalité en agissant sur les facteurs qui la déterminent, sur les circonstances et l'environnement dans lesquels sont commis les délits.

La grande majorité des activités de prévention se tiennent au quotidien, dans le cadre des interventions de l'ensemble des patrouilleurs.

Voici les principales activités de prévention réalisées au cours de la dernière année :

Activités de prévention réalisées au cours de l'année

DESCRIPTION DES ACTIVITÉS	COMMENTAIRES	Nb ACTIVITÉS
Conférences et ateliers	<ul style="list-style-type: none">• Conférence à l'Atelier (Barre du jour) avec les usagers sur la sécurité sur internet et les médias sociaux à Saint-Damien-de-Buckland et à Saint-Charles-de-Bellechasse.• Conférence « Prévenir la fraude ça débute avec vous » aux fermières de St-Raphael.• Prévenir la Fraude ça débute avec vous » au groupe vie active de St-Anselme.• Présentation « Notre mission policière, votre sécurité », à des travailleurs étrangers du secteur de Saint-Anselme.• En partenariat avec la MRC et le CJE, présentation aux travailleurs étrangers temporaires « Notre mission policière votre sécurité » à Saint-Odilon-de-Cranbourne• "Prévenir la fraude ca débute avec vous présentée aux fermières de St-Raphael".	7
Tables et comités	<ul style="list-style-type: none">• Présence à la table de concertation de prévention alcool/drogue au volant de Bellechasse à Saint-Lazare-de-Bellechasse.	2

	<ul style="list-style-type: none"> • Rencontres à la table de santé mentale de Bellechasse de St-Gervais et à Saint-Lazare-de-Bellechasse 	
Échange citoyens et commerces	<ul style="list-style-type: none"> • Distribution de brochures <ol style="list-style-type: none"> 1. Distribution de pamphlets « La fraude en 3D » à la Caisse Desjardins de Saint-Raphaël lors de la journée nationale des aînés 2. Barrage routier à la lumière du pont à St-Henri. Remise de brochures pour la prévention en zone scolaire • Opération cinémomètre vivant en collaboration avec l'école primaire de St-Gervais. • Entrevue à la radio à Passion FM <ol style="list-style-type: none"> 1. Capsule sur la fraude grands-parents. 2. Explications et conseils de prévention de la fraude faux représentants 3. Promotion sur la sécurité dans le transport scolaire 4. Prévention de la Fraude à l'investissement 5. Promotion ONCP VPI 6. Thème Sécurité Halloween 	9

POLICE DE PROXIMITÉ⁴

La Sûreté du Québec s'est formellement engagée dans une approche professionnelle de type communautaire. Cette philosophie de travail comprend les cinq grands principes suivants :

- La présence familiale;
- La qualité du service aux citoyens;
- Le partenariat avec la population;
- La consultation de la clientèle;
- La résolution de problèmes.

Cette section présente les principales activités réalisées par l'approche de police de proximité.

Présence familiale et Approche RELAIS

La Sûreté du Québec s'est formellement engagée dans une approche professionnelle de type communautaire. Cette philosophie de travail s'appuie sur les cinq grands principes de la police de proximité; dont l'une est la présence familiale.

L'approche RELAIS favorise une interaction plus directe entre les policiers et les acteurs clés de la communauté. Cette multiplication de contacts et d'échanges concernant des enjeux de sécurité publique permet d'offrir un service de qualité bonifié se voulant proactif dans la démarche de résolution de problèmes, mais également adapté aux différentes réalités du territoire.

L'approche veut établir des liens privilégiés avec des acteurs clés provenant de 6 grandes sphères d'activités. Il s'agit d'une vision intégrée, de concertation et de résolution de problème en sécurité publique. Voici les principales activités réalisées.

DESCRIPTION DES ACTIVITÉS	COMMENTAIRES	Nb ACTIVITÉS
Réaliser des activités de parrainage – directions générales et élus	Discussions avec les représentants. Visibilité auprès des partenaires.	23
Réaliser des activités de parrainage – services municipaux		4
Réaliser des activités de parrainage – milieu de la santé		3
Réaliser des activités de parrainage – milieu communautaire et des affaires		5

Résolution de problèmes

L'approche stratégique en résolution de problèmes (ASRP) permet d'associer des incidents autrement traités un par un, d'en dégager une compréhension globale et de rechercher des solutions durables, le tout en ayant recours aux partenaires et aux ressources des milieux affectés par des problématiques communes.

Voici les incidents traités par l'approche stratégique en résolution de problèmes au cours de la dernière année :

DESCRIPTION ET COMMENTAIRES
Aucun incident traité par l'approche stratégique en résolution de problèmes.

Activités communautaires réalisées au cours de l'année

Cette section présente les activités communautaires dans lesquelles les membres du poste se sont impliqués au cours de la dernière année.

DESCRIPTION ET COMMENTAIRES
Dîner au Centre de ski et visibilité avec la clientèle sur place à Notre-Dame-Auxiliatrice-de-Buckland

STATISTIQUES OPÉRATIONNELLES

Cette section est consacrée aux statistiques de :

- Sécurité des réseaux de transport
- Règlements municipaux
- Cartes d'appel
- Criminalité

Les résultats qui vous sont présentés dans cette section vous permettront d'apprécier tout particulièrement la performance de la Sûreté au cours de la dernière année.

Afin de mettre ces données en perspective et d'en analyser l'évolution, vous pouvez également les comparer avec les données des quatre dernières années.

De plus, afin d'en faciliter l'analyse, ces données vous sont présentées à l'aide de deux types de graphiques.

Chacun des graphiques de type « *histogramme* » indique les résultats pour les cinq dernières années. Une ligne trace la moyenne des quatre dernières années.

Ces graphiques permettent aussi de situer les résultats de la dernière année par rapport à la **zone d'écart moyen**. L'écart moyen est calculé à partir de la moyenne des différences entre les données de chacune des années par rapport à la moyenne des quatre dernières années. Visuellement, il s'agit de la zone comprise entre les lignes « écart + » et « écart - ». Les résultats qui s'éloignent de cette zone méritent une attention particulière du CSP.

Des graphiques circulaires, ou de type « *pointe de tarte* », accompagnent également des histogrammes afin d'illustrer plus précisément la répartition des catégories d'événements plus préoccupants.

Notez que les données de cette section concernent l'ensemble du territoire couvert par les effectifs du poste de la MRC de Bellechasse. Les résultats pour chacune des municipalités vous sont présentés en annexes.

Un écart aux données présentées dans les rapports annuels précédents peut être attribuable à la modification du statut ou à l'évolution d'un dossier après la production du rapport annuel.

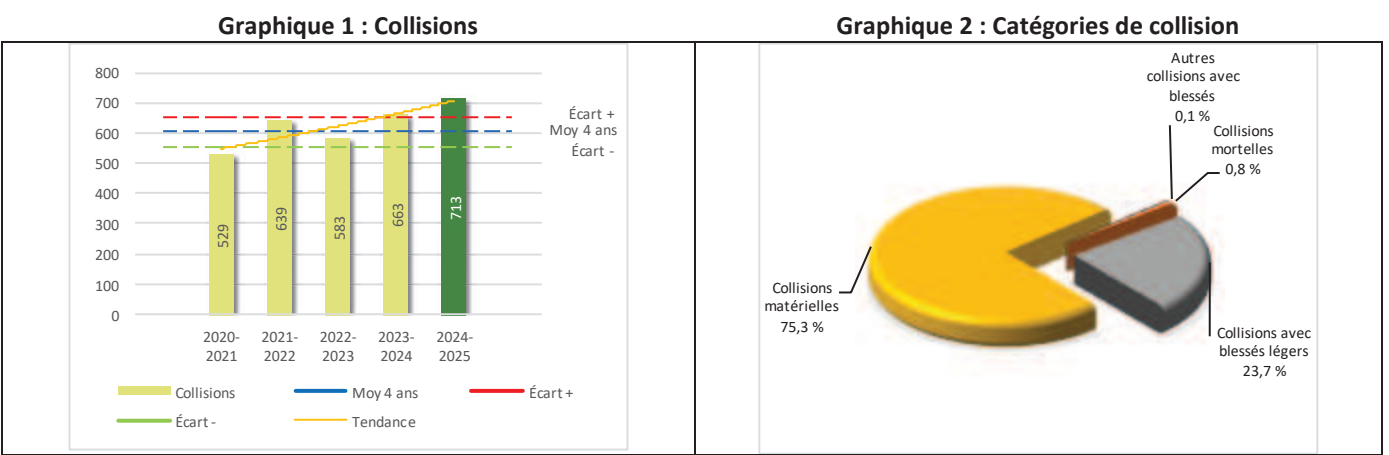
À surveiller : depuis le mois de juin 2017, certains postes MRC ont été convertis en postes mixtes et gèrent désormais aussi le travail fait sur les autoroutes. Ce changement a pour conséquence d'ajouter les statistiques autoroutières à même celles de la MRC et donc d'affecter possiblement à la hausse les données statistiques (par exemple les constats provinciaux, les collisions, la criminalité et les cartes d'appel).

Tableau 1 Nombre de collisions et d'interventions couvertes sur le territoire au cours des dernières années

		2020-2021	2021-2022	2022-2023	2023-2024	2024-2025
Collisions						
	Collisions mortelles	10	3	5	2	6
	Collisions avec blessés graves	2	4	6	7	0
	Collisions avec blessés légers	156	146	120	137	169
	Autres collisions avec blessés ¹	6	18	3	7	1
	Collisions matérielles	355	468	449	510	537
	Sous-total :	529	639	583	663	713
Interventions						
	Avertissements nautiques	0	0	11	0	0
	Capacités affaiblies	42	59	63	55	69
	Autres crimes ²	40	20	39	40	28
	Constats provinciaux	2 525	1 875	1 534	1 309	535
	Constats municipaux	876	830	447	665	1 415
	AVVR ³	16	41	72	18	26
	Avertissements	623	410	246	214	360
	Sous-total :	4 122	3 235	2 412	2 301	2 433

- 1 La catégorie « Autres collisions avec blessés » comprend les cas survenus hors des chemins publics.
- 2 La catégorie « Autres crimes » comprend les cas de conduite dangereuse, de poursuite, de délit de fuite, de conduite de véhicule routier pendant une interdiction (de conduire).
- 3 Avis de vérification d'un véhicule routier.

Évolution du nombre de collisions au cours des dernières années depuis le 1^{er} avril et portrait par catégories de collisions pour l'année courante

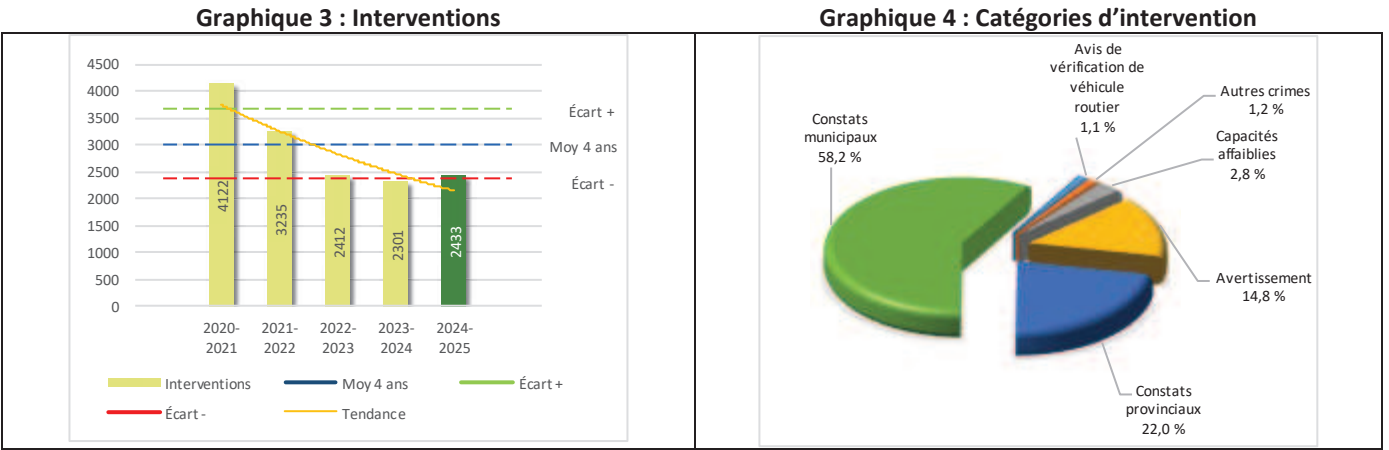


Collisions

Le graphique 1 permet de constater une tendance à la hausse du bilan routier au cours des cinq dernières années. Le total des collisions de l'année courante, qui est de 713, se situe au-dessus de l'écart supérieur. Le bilan des collisions de l'année courante accuse un recul statistique par rapport aux années antérieures.

La variation la plus importante se situe au niveau des collisions matérielles qui affichent une augmentation de 27 par rapport à l'année précédente, représentant 75,3 % de tous les types de collisions. Cette détérioration est en accord avec la tendance observée pour les quatre années précédentes de ce type de collision.

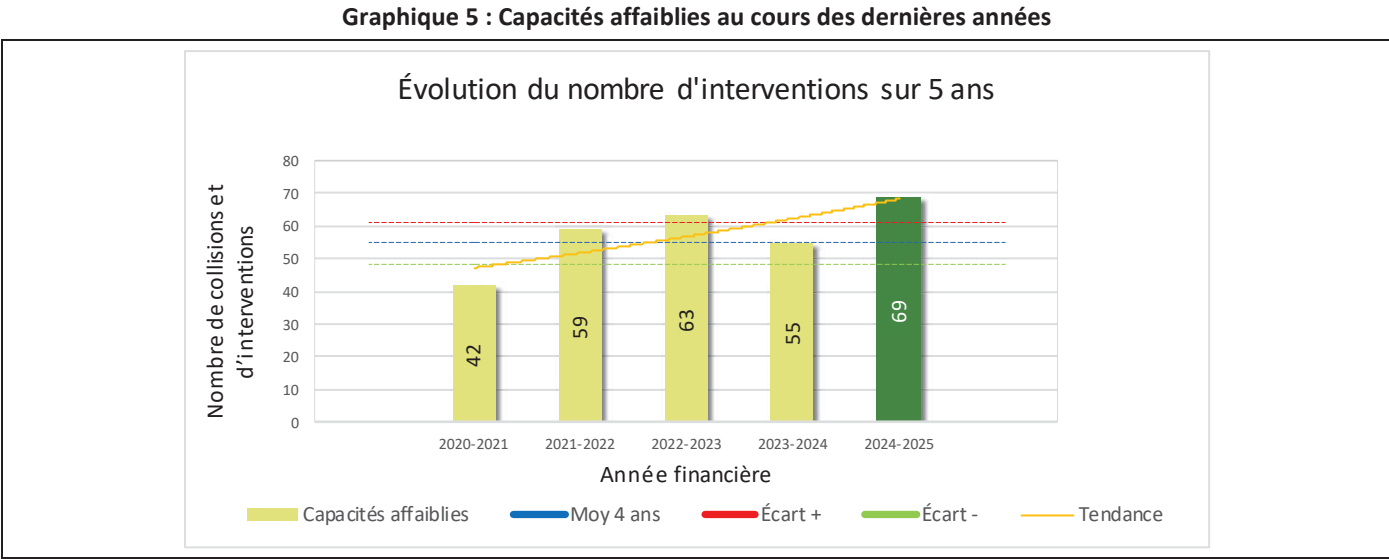
Évolution du nombre d'interventions au cours des dernières années et portrait par catégories d'intervention pour l'année courante



Interventions

Le graphique 3 présente une certaine stabilité du nombre d'interventions réalisées au cours de l'année courante par rapport aux 2 années précédentes. Les résultats de l'année courante se situent sur l'écart inférieur ce qui signifie que les résultats demeurent statistiquement sous la moyenne des quatre dernières années.

La variation la plus importante se situe au niveau des constats provinciaux qui affichent une diminution de 750 interventions par rapport à l'année précédente.



Le graphique 5 présente l'évolution des capacités affaiblies. Une augmentation de 14 par rapport à l'année dernière est constatée pour l'année en cours.

Règlements municipaux

Tableau 2 Nombre de constats émis pour des infractions aux règlements municipaux sur le territoire au cours des dernières années

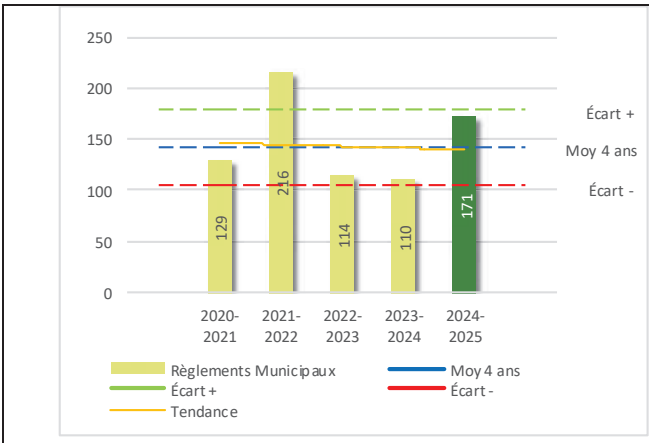
Domaine		2020-2021	2021-2022	2022-2023	2023-2024	2024-2025
	1) Alarmes ¹	3	0	0	4	17
	2) Vente	0	0	1	8	4
	3) Circulation ²	58	169	64	20	46
	4) Paix, bon ordre et sécurité publique	46	39	38	55	77
	5) Nuisance	22	8	11	23	27
Total :		129	216	114	110	171

- 1 Les « Alarmes » du Tableau 2 font référence à des constats municipaux émis en vertu de la réglementation existante suite à des déplacements non fondés; tandis que les « Alarmes » du Tableau 3 sont des alarmes relayées par un central au CGA donnant lieu à un déplacement, mais pas nécessairement à un constat.
- 2 Types d'infraction de la circulation : endroits interdits, virages en « U », avertissement sonore, crissement des pneus, courses, et autres infractions impliquant des piétons, des animaux, des véhicules lourds, des véhicules d'urgence, etc.

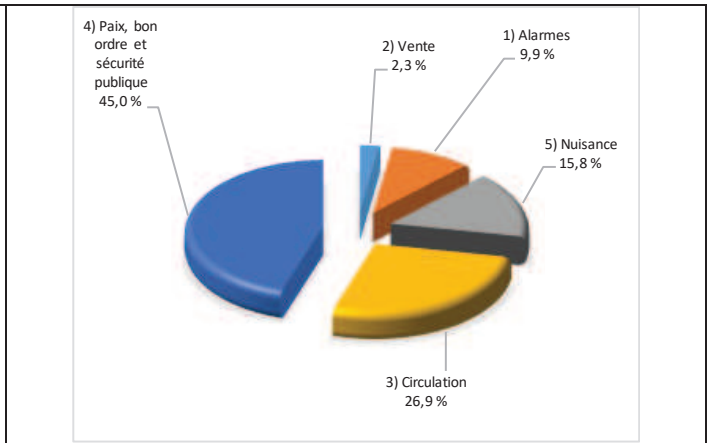
Le nombre de constats émis pour des infractions aux règlements municipaux a connu une augmentation de 61 au cours de la dernière année. Les policiers ont émis un total de 171 constats.

Évolution du nombre de constats émis pour des infractions aux règlements municipaux au cours des dernières années et portrait par catégories d'intervention pour l'année courante

Graphique 6 : Règlements municipaux



Graphique 7 : Catégories d'intervention



Le graphique 6 démontre que le nombre de constats municipaux émis cette année est supérieur au nombre moyen de constats émis depuis les quatre dernières années.

Les résultats de l'année courante se situent légèrement en dessous de l'écart supérieur. Les résultats accusent une augmentation par rapport au bilan des quatre dernières années de la MRC.

Cartes d'appel

Depuis le 1^{er} décembre 2021, une nouvelle priorité a été ajoutée, soit la priorité 0. Il est donc possible qu’une baisse du total des cartes d’appel de priorité 1 soit observée.

Les définitions des priorités sont les suivantes :

- **Priorité 0**
Événement *critique à très haut risque* pour la sécurité des personnes et nécessitant une *intervention policière immédiate*.
- **Priorité 1**
Événement *à risque* ou nécessitant une *intervention policière rapide*.
- **Priorité 2**
Événement *sans risque* pour la sécurité des personnes et pour lequel *l’intervention policière est différée, avec déplacement* policier, sur rendez-vous ou après avoir répondu aux événements P0 ou P1 en cours.
- **Priorité 3**
Événement *sans risque* pour la sécurité des personnes et pour lequel *l’intervention policière est différée, sans déplacement* policier, sur rendez-vous téléphonique avec un membre du Centre de réponse aux citoyens (CRC) ou avec un patrouilleur; ou bien par déplacement du citoyen au poste de la Sûreté.

Ce rapport d’activités étant lié aux ententes de service pour la desserte en MRC, les cartes d’appel issues de communautés autochtones ne sont plus compilées depuis le 1^{er} février 2023. Celles-ci font l’objet d’une reddition de compte distincte. Les données antérieures sur les cartes d’appel ont été rétroactivement corrigées pour faciliter la comparaison avec les présentes données.

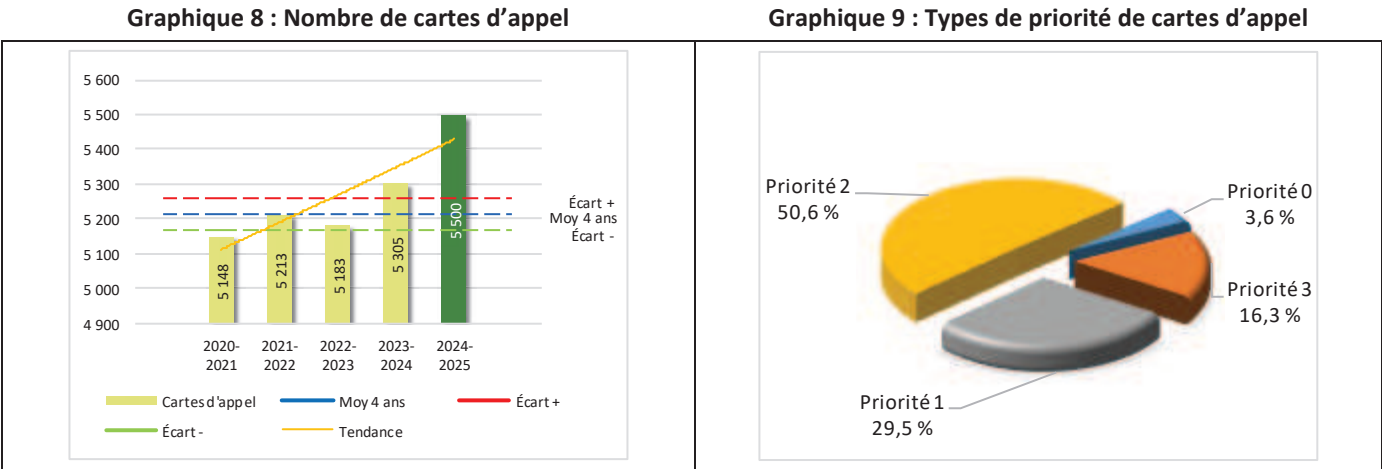
Tableau 3 Nombre de cartes d'appel sur le territoire au cours des dernières années

	2020-2021		2021-2022		2022-2023		2023-2024		2024-2025	
Priorité 0	0		67		210		207		199	
Priorité 1	1 561		1 435		1 260		1 327		1 621	
Priorité 2	2 708		2 723		2 715		2 846		2 782	
Priorité 3	879		988		998		925		898	
Total :	5 148		5 213		5 183		5 305		5 500	
Alarmes ¹	Nb	%	Nb	%	Nb	%	Nb	%	Nb	%
	423	8%	379	7%	397	8%	357	7%	397	7%

¹ Les « Alarmes » du Tableau 2 font référence à des constats municipaux émis en vertu de la réglementation existante suite à des déplacements non fondés; tandis que les « Alarmes » du Tableau 3 sont des alarmes relayées par un central au CGA donnant lieu à un déplacement, mais pas nécessairement à un constat.

Le tableau 3 des cartes d’appel trace le portrait des données de l’année courante par catégories. Par rapport à l’année précédente, le nombre total de cartes d’appel a augmenté de 195.

Évolution du nombre de cartes d'appel au cours des dernières années et portrait par types de priorité de cartes d'appel pour l'année courante



Le graphique 8 illustre la fluctuation du nombre total de cartes d’appel au cours des cinq dernières années. Nous constatons tout de même une certaine stabilité dans les nombres de cartes d’appel depuis les 5 dernières années.

Le graphique 9 indique que les cartes d’appel de priorité 2 sont les plus nombreuses à être enregistrées pour cette année.

La criminalité

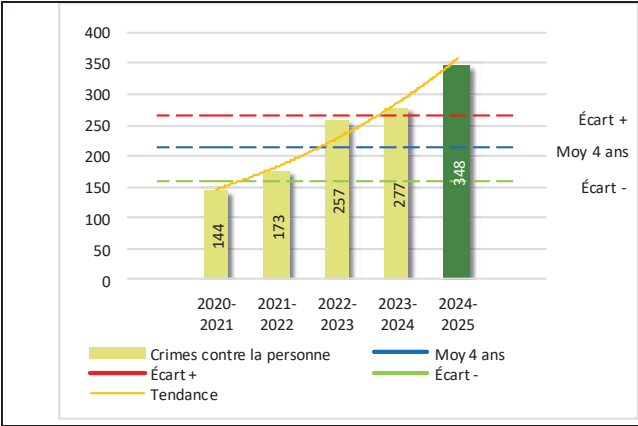
Tableau 4 Nombre de crimes contre la personne sur le territoire au cours des dernières années

		2020-2021	2021-2022	2022-2023	2023-2024	2024-2025
1000- Crimes contre la personne ¹						
	Infractions entraînant la mort	0	0	0	1	7
	Agressions sexuelles	20	33	37	30	48
	Voies de fait	69	89	135	148	155
	Vols qualifiés	0	1	3	0	7
	Autres crimes contre la personne ²	55	50	82	98	131
Crimes contre la personne :		144	173	257	277	348

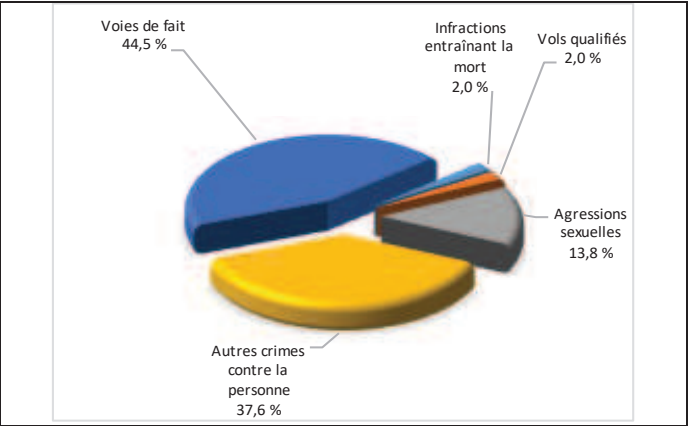
- 1
- La section « Crimes contre la personne » présente le nombre de victimes d’actes criminels. Les sections suivantes présentent le nombre de dossiers opérationnels.
- 2
- À titre informatif, les « Autres crimes contre la personne » incluent les cas d’enlèvement, de séquestration, d’extorsion, de profération de menaces, d’intimidation, etc.

Évolution du nombre de crimes contre la personne au cours des dernières années et portrait par catégories de crime contre la personne pour l’année courante

Graphique 10 : Nombre de crimes contre la personne



Graphique 11 : Catégories de crime contre la personne



Le graphique 10 présente le nombre de crimes contre la personne au cours des cinq dernières années. Nous constatons que la donnée de cette année se situe au-dessus de la moyenne.

Les résultats de l’année courante se situent au-dessus de l’écart supérieur. Les résultats accusent un recul statistiquement significatif par rapport au bilan des quatre dernières années de la MRC.

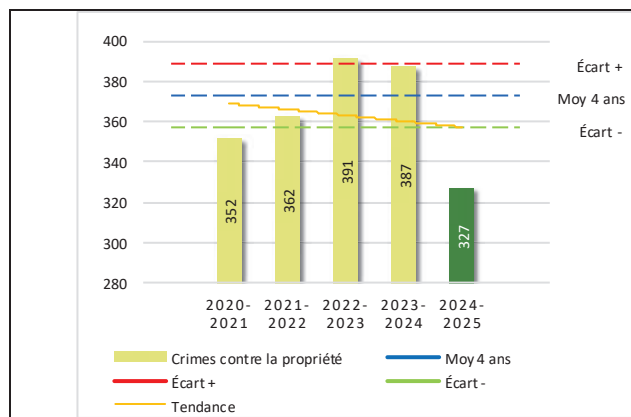
Le graphique 11 spécifie le nombre d’événements pour chacune des catégories des crimes contre la personne. Nous remarquons alors que les voies de fait sont le type de crimes le plus fréquent pour cette année.

Tableau 5 Nombre de crimes contre la propriété sur le territoire au cours des dernières années

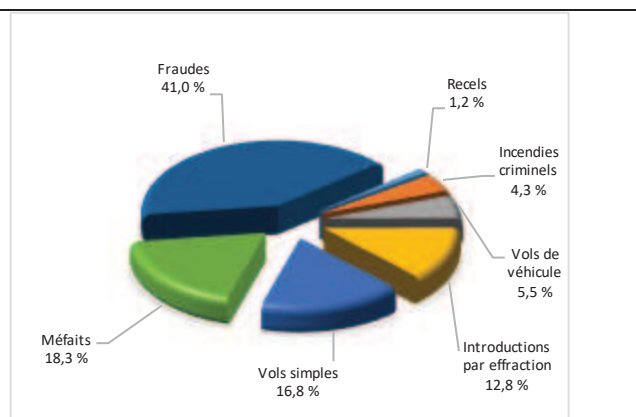
		2020-2021	2021-2022	2022-2023	2023-2024	2024-2025
2000- Crimes contre la propriété						
	Incendies criminels	5	4	18	7	14
	Introductions par effraction	54	53	74	66	42
	Vols simples	58	68	67	70	55
	Vols de véhicule	21	23	43	58	18
	Recels	3	6	3	9	4
	Fraudes	139	158	122	112	134
	Méfais	72	50	64	65	60
Crimes contre la propriété :		352	362	391	387	327

Évolution du nombre de crimes contre la propriété au cours des dernières années et portrait par catégories de crime contre la propriété pour l'année courante

Graphique 12 : Nombre de crimes contre la propriété



Graphique 13 : Catégories de crime contre la propriété



Le graphique 12 présente les crimes contre la propriété des cinq dernières années.

Les résultats de l'année courante se situent en dessous de l'écart inférieur. Les résultats présentent une amélioration statistiquement significative par rapport au bilan des quatre dernières années de la MRC.

Le graphique 13 indique le nombre d'événements pour chacune des catégories de crimes contre la propriété. Nous remarquons alors que les fraudes sont le type de crimes le plus fréquent au cours de l'année.

Tableau 6 Autres criminalités et interventions sur le territoire au cours des dernières années

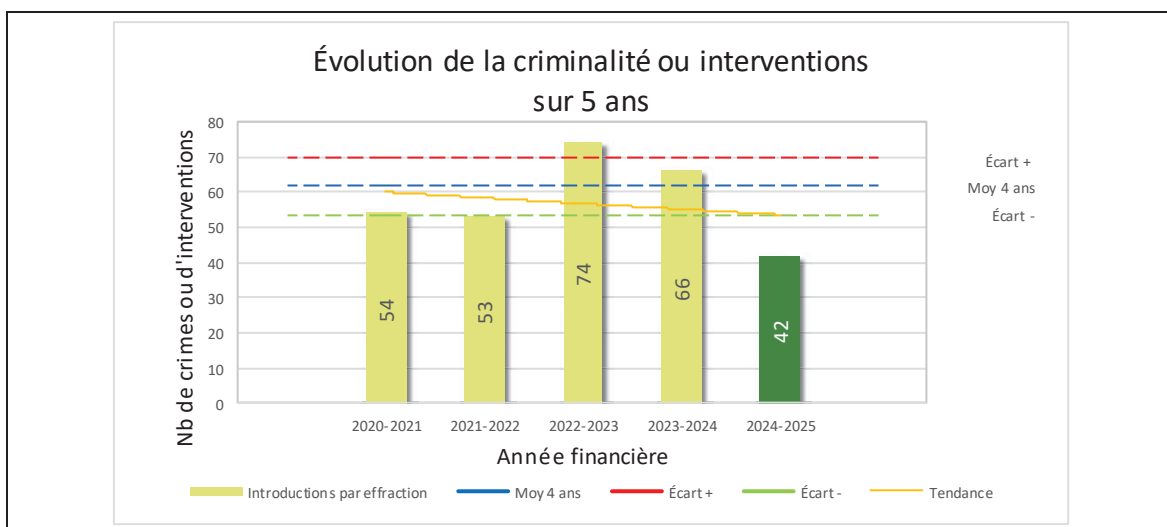
		2020-2021	2021-2022	2022-2023	2023-2024	2024-2025
Autres criminalités						
	3000- Autres infractions au Code criminel ¹	43	50	57	67	74
	4000 5000 - Loi régl. drogues et stupéfiants	29	22	20	24	20
	6000- Infractions aux autres lois fédérales	0	0	0	0	0
	7000- Infractions aux lois provinciales	13	20	17	17	31
	Autres criminalités :	85	92	94	108	125
Activités policières						
	A- Assistanes	56	42	64	70	97
	B- Permis	13	15	19	22	37
	E- Enquêtes	247	276	315	336	347
	F- Événements relatifs à la RACJ ²	0	36	34	29	29
	P- Objets perdus ou trouvés	4	5	6	7	8
	R- Interventions policières ³	218	204	355	385	447
	V- Véhicules retrouvés ou remisés	6	14	33	21	41
	X- Interpellation, observation et autre	64	81	56	72	50
	Activités :	608	673	882	942	1 056
Total criminalité et activités :		1 189	1 300	1 624	1 714	1 856

1 La catégorie « Autres infractions au *Code criminel* » comprend différentes infractions telles : utilisation de monnaie contrefaite, avoir troublé la paix, évasion d'une garde légale, action indécente, production et distribution de pornographie juvénile, voyeurisme, leurre au moyen d'un ordinateur, appel téléphonique indécent, menace, incitation publique à la haine, etc.

2 La Régie des alcools, des courses et des jeux.

3 La catégorie « Interventions policières » comprend notamment les cas suivants : plainte de bruit, chicane de famille, service d'ordre, escorte de véhicule, affaire civile, transfert de détenu et de personne en crise, assistance au public, prise d'empreintes digitales, personne en détresse, etc.

GRAPHIQUE 14 : INTRODUCTIONS PAR EFFRACTION AU COURS DES DERNIÈRES ANNÉES



Le graphique 14 démontre que le nombre 42 de cette année est inférieur au nombre moyen depuis les quatre dernières années. Ce type de crime présente une amélioration statistiquement significative par rapport aux années antérieures.

INTERVENTIONS EN MILIEU SCOLAIRE

Cette section présente les différentes interventions réalisées en milieu scolaire. Elles sont distinctes des informations insérées dans la section « Prévention » au début du rapport annuel.

Le nombre d'élèves rencontrés dans le tableau suivant est en lien avec les dossiers d'enquête ou de tous types de rencontres.

INTERVENTIONS EN MILIEU SCOLAIRE	Année courante
Nombre d'enquêtes relatives au PIMS	71
Nombre d'élèves rencontrés	1 559
Nombre d'établissements scolaires où une enquête a eu lieu	13
Nombre d'établissements scolaires sur le territoire	33

Tout au long de l'année, plusieurs patrouilles préventives ont eu lieu de façon à accroître la visibilité policière dans les zones scolaires. Diverses rencontres ont été tenues avec les directions d'écoles et autres partenaires du milieu.

INTERVENTIONS PAR DES UNITÉS DE SOUTIEN ET MESURES D'URGENCE

Cette section présente les interventions réalisées sur le territoire de la MRC par des unités de soutien régionales ou de mesures d'urgence au cours de l'année. Voici les détails de ces interventions.

INTERVENTIONS DE LA DIVISION MODULE D'URGENCE (DMU)			
MISSION/TYPE DE SUPPORT	NOMBRE DE MISSIONS/SUPPORT	NOMBRE DE POLICIERS	DURÉE TOTALE - HEURES
Maître-chien	14	22	140,25
Peloton	1	2	18
Interventions spécifiques : Recherches en forêt, maintien et rétablissement de l'ordre, etc.	2	2	32,5
Module d'intervention	1	5	35
Observation aérienne	1	1	8,5
TOTAL	19	32	234,25

ACTIVITÉS DIGNES D'INTÉRÊT ET ÉVÉNEMENTS MAJEURS

Le bulletin d'information policière **CENTRE DE SERVICE EN MRC DE SAINTE MARIE** vous présente les réalisations entreprises localement par la Sûreté en matière de sécurité routière et récréotouristique, enquêtes criminelles et prévention. Vous y trouverez des actions concrètes en réponse aux enjeux et préoccupations soulevés par vos élus en matière de sécurité publique. Ces bulletins sont disponibles au sq.gouv.qc.ca/bulletins/

- Voici les activités dignes d'intérêt et les événements majeurs ayant eu lieu au cours de l'année et qui n'ont pas été mentionnés dans les sections précédentes.
- Le 13 septembre 2024, au club de Golf Saint-Michel, 144 personnes ont pris part à un tournoi de golf dans le but d'amasser des fonds pour l'organisme La Vigile qui vient en aide aux hommes et aux femmes qui portent l'uniforme. Ce sont 34 000 \$ qui ont été amassés depuis 8 ans, dont 9 507 \$ seulement cette année.
- Le 19 janvier, les policiers des MRC de Bellechasse et de Montmagny ont procédé à l'arrestation de deux hommes, à Saint-Raphaël, concernant du trafic de stupéfiants. Une perquisition du véhicule a été effectuée et un véhicule de luxe, du cannabis en vrac, de la cocaïne et des cellulaires ont été saisis. Cette opération policière a été effectuée dans le cadre du programme ACCES-Cannabis.
- Le 23 janvier, à la suite d'un appel du public, les agents ont procédé à l'arrestation d'un homme de Princeville pour possession de méthamphétamine dans le but d'en faire le trafic. Environ 600 comprimés de formes diverses de méthamphétamine, plusieurs médicaments d'ordonnance ainsi qu'environ 65 comprimés divers ont été saisis.
- Le 28 février vers 15 h 30, un véhicule circulant à haute vitesse dans le secteur du 1^{er} rang Est à Saint-Raphaël fût intercepté. Il roulait à 155 km/h dans une zone de 80 km/h. Le 29 avril, les policiers de la MRC de Bellechasse ont intercepté un véhicule sur la Route 277, à Saint-Malachie, pour un grand excès de vitesse. Le jeune conducteur, de Saint-Léon-de-Standon, a reçu un constat d'infraction de 1 581 \$ et 14 points d'inaptitude. Son permis de conduire a été suspendu pour 7 jours.
- Le 1^{er} mai 2024, une présentation de l'Escouade intégrée de lutte au proxénétisme a été faite aux étudiants de l'école secondaire St-Charles, de Bellechasse. Différents intervenants jeunesse des milieux institutionnel et communautaire étaient également présents pour en apprendre davantage sur l'escouade.