

RAPPORT ANNUEL D'ACTIVITÉS

POSTE DE LA MRC DE
BONAVENTURE
DE LA SÛRETÉ DU QUÉBEC

DU 1^{ER} AVRIL 2024 AU
31 MARS 2025



LISTE DES ABRÉVIATIONS, DES SIGLES ET DES ACRONYMES

APPQ	Association des policières et policiers du Québec
ASRP	Approche stratégique en résolution de problèmes
AVVR	Avis de vérification d'un véhicule routier
Bimestre	Période de deux mois consécutifs
BCSO	Bureau de coordination et de soutien opérationnel
CGA	Centre de gestion des appels
CRC	Centre de réponse aux citoyens
CSMRC	Centre de services MRC
CSP	Comité de sécurité publique
DG	Directeur général
DGA	Directeur général adjoint
ÉMIPIC	Équipe mixte d'intervention - Policiers et intervenants communautaires
MRC	Municipalité régionale de comté
NSPP	Normes et standards en police de proximité
OPS	Opération spéciale
PARL	Plan d'activité régional et local
PIMS	Programme d'intervention en milieu scolaire
PLI-Municipal	Plan de lutte contre l'intimidation des élus et des gestionnaires municipaux
RACJ	Régie des alcools, des courses et des jeux
SIGMA	Système informatisé de la gestion des mobiles et des appels
SRAO	Système de répartition des appels par ordinateur
TAQ	Tableau d'activités quotidiennes
TBG	Tableau de bord de gestion

MOT DU RESPONSABLE DE POSTE



Nos équipes se joignent à nous pour vous présenter le rapport annuel d'activités pour le poste de la MRC de Bonaventure. Chaque année, la demande en service policier se transforme et la Sûreté du Québec s'adapte aux nouveaux défis en matière de sécurité publique afin d'assurer un milieu de vie sécuritaire pour tous.

Les sections suivantes présentent les activités réalisées en lien avec les priorités locales, les activités de prévention et de police de proximité, ainsi que diverses statistiques sur la sécurité routière et la criminalité.

Ce rapport se veut un outil de suivi de la performance de la Sûreté du Québec – MRC de Bonaventure.

François Morin, responsable du poste auxiliaire de la MRC de Bonaventure

Maxime Grenier, responsable du poste principal des MRC d'Avignon et de Bonaventure

PRIORITÉS LOCALES²

Voici les priorités locales identifiées par le CSP pour l'année 2024-2025 et le bilan des activités réalisées.

Priorité : Parrainage

DESCRIPTION DES ACTIVITÉS	COMMENTAIRES	Nb ACTIVITÉS
Communications avec les acteurs politiques municipaux et avec les partenaires en sécurité publique.	Des échanges sont maintenus sur une base régulière entre les policiers et les partenaires.	48

Priorité : Sécurité routière

DESCRIPTION DES ACTIVITÉS	COMMENTAIRES	Nb ACTIVITÉS
Opérations routières axées sur le Code de la sécurité routière (CSR).	De nombreuses interventions en matière de sécurité routière ont été réalisées, certaines ciblant les véhicules lourds, d'autres le transport écolier. Plusieurs opérations impliquant au moins deux véhicules patrouilles ont aussi été planifiées pour assurer l'application du CSR.	2 893

Priorité : Interventions en milieu récréotouristique

DESCRIPTION DES ACTIVITÉS	COMMENTAIRES	Nb ACTIVITÉS
Sorties en véhicule tout terrain (VTT)	Des activités de surveillance ont été réalisées dont une en partenariat avec le Club VTT de New-Richmond.	5
Patrouilles nautiques	Une patrouille nautique a été réalisée en partenariat avec les cadets de l'armée à New Richmond le 14 juin. Les policiers ont assuré une autre surveillance à Saint-Siméon et à Bonaventure le 19 juin.	3
Patrouilles en véhicule	Des patrouilles en véhicule identifié visant la surveillance des VTT ont été mises sur pied.	22
Patrouille en motoneige	Une patrouille en motoneige a été mise sur pied au cours de la saison hivernale afin d'assurer la sécurité sur les sentiers.	1

DEMANDES PONCTUELLES DES ÉLUS ET DES CITOYENS

Voici les demandes ponctuelles des élus et des citoyens qui ont été adressées à la Sûreté au cours de la dernière année.

DESCRIPTION DES DEMANDES (ACTION* V, T, C)		COMMENTAIRES	Nb REQUÊTES
Une requête de citoyen pour des tuyaux d'échappement bruyants.	C	À New Richmond, une attention particulière est portée au bruit causé par les tuyaux d'échappement non-conformes.	1

*LÉGENDE

(V) En validation : Requêtes reçues et en période d'évaluation afin de confirmer si elles sont fondées ou non et si elles nécessitent des interventions spécifiques.

(T) En traitement : Requêtes validées et fondées pour lesquelles des activités sont effectuées afin de régler la problématique visée (ex. : patrouilles, surveillances, radar, etc.).

(C) Clos : Requêtes qui sont résolues à la suite des activités effectuées ou qui sont non fondées.

PRÉVENTION³

Toujours en réponse aux besoins et aux réalités locales, les postes de la Sûreté tiennent des activités de prévention dans l'ensemble des municipalités qu'ils desservent, c'est-à-dire des mesures proactives et non pénales, qui ont pour but spécifique de réduire la criminalité en agissant sur les facteurs qui la déterminent, sur les circonstances et l'environnement dans lesquels sont commis les délits.

La grande majorité des activités de prévention se tiennent au quotidien, dans le cadre des interventions de l'ensemble des patrouilleurs.

Voici les principales activités de prévention réalisées au cours de la dernière année :

Activités de prévention réalisées au cours de l'année

DESCRIPTION DES ACTIVITÉS	COMMENTAIRES	Nb ACTIVITÉS
Aîné-avisé	Conférences destinées aux personnes âgées visant à les sensibiliser à la fraude sous toutes ses formes.	5
Café avec un policier	Présence policière au Centre commercial de New Richmond pour favoriser les échanges informels avec la population.	1
Intimidation et violence	Conférences auprès de 28 élèves de niveau primaire à l'école aux Mille-Ressources de Saint-Alphonse-de-Caplan sur le thème de l'intimidation et de la violence, organisée le 26 novembre 2024.	2
Atténuation des impacts	Interaction avec la population à la suite d'événements impliquant de la violence, dans le but de rassurer les citoyens et de leur apporter un sentiment de protection et de sécurité.	21
Usagers vulnérables	Activités de prévention pour la sécurité des piétons et des cyclistes.	2
Table jeunesse	Participation à la Table jeunesse de New Richmond en	1

	présence de 25 partenaires, le 15 octobre 2024.	
Fête de l'Halloween	Les policiers ont prodigué conseils et consignes de sécurité à la population tout en assurant surveillance et visibilité le 31 octobre 2024.	1
Autobus scolaires	Des activités de prévention en transport écolier se sont tenues sur tout le territoire, depuis Matapédia jusqu'à Chandler.	6

La Sûreté du Québec s'est formellement engagée dans une approche professionnelle de type communautaire. Cette philosophie de travail comprend les cinq grands principes suivants :

- La présence familiale;
- La qualité du service aux citoyens;
- Le partenariat avec la population;
- La consultation de la clientèle;
- La résolution de problèmes.

Cette section présente les principales activités réalisées par l'approche de police de proximité.

Présence familiale et Approche RELAIS

La Sûreté du Québec s'est formellement engagée dans une approche professionnelle de type communautaire. Cette philosophie de travail s'appuie sur les cinq grands principes de la police de proximité; dont l'une est la présence familiale.

L'approche RELAIS favorise une interaction plus directe entre les policiers et les acteurs clés de la communauté. Cette multiplication de contacts et d'échanges concernant des enjeux de sécurité publique permet d'offrir un service de qualité bonifié se voulant proactif dans la démarche de résolution de problèmes, mais également adapté aux différentes réalités du territoire.

L'approche veut établir des liens privilégiés avec des acteurs clés provenant de 6 grandes sphères d'activités. Il s'agit d'une vision intégrée, de concertation et de résolution de problème en sécurité publique. Voici les principales activités réalisées.

DESCRIPTION DES ACTIVITÉS	COMMENTAIRES	NB ACTIVITÉS
Aréna de New Richmond	La présence policière à l'aréna visait notamment à assurer une surveillance en raison d'une problématique concernant les VTT.	1
Parade du Père Noël	Présence policière à l'occasion de la parade de Cascapédia-Saint-Jules.	1
Tournoi de hockey novice de Bonaventure	Les policiers se sont présentés au tournoi en vue d'interagir avec la population.	1
Festival Plaisirs d'hiver des Pipianes de Saint-Siméon	Les policiers se sont rendus sur les lieux du festival afin d'y instaurer un climat sécuritaire auprès des participants, jeunes et moins jeunes, pendant la semaine de relâche.	1
Tournoi de hockey adultes	Une présence policière a assuré un climat de sécurité au tournoi de Paspébiac.	2
Tournoi de hockey mineur et midget	Les tournois de Bonaventure, Paspébiac et New Richmond ont reçu la visite des policiers qui sont venus soutenir les hockeyeurs et assurer un climat sécuritaire.	10
Rallye X de New Richmond	Implication des policiers par leur présence à l'occasion du rallye automobile.	1

Programme de cadets

Le Programme de cadets de la Sûreté existe depuis 2009. Au fil des années, le nombre de cadets, ainsi que le nombre de MRC intéressées à ce programme n'ont cessé d'augmenter. Les coûts liés au programme sont partagés entre la Sûreté et le partenaire municipal impliqué. De plus, depuis 2021, la Sûreté autorise la bonification du Programme de cadets avec l'ajout d'heures bonifiées, et ce, financées entièrement par les partenaires qui en font la demande.

À cet effet, la MRC de Bonaventure se prévaut des services de cadets depuis 2023. L'été dernier, deux cadets sont venus bonifier l'offre de la Sûreté du Québec sur notre territoire.

Le Programme de cadets permet d'accentuer la visibilité de l'organisation sur son territoire, de soutenir le modèle de police de proximité et de bonifier l'offre de service en prévention de la criminalité. Il représente donc un service à valeur ajoutée pour plusieurs types de clientèle, soit les citoyens et les MRC/municipalités (visibilité), les cadets (recrutement et développement), les policiers (soutien) et la Sûreté.

Récemment, la raison d'être du Programme de cadets a été précisée, en fonction de trois objectifs mesurables, soit :

- Élargir le nombre d'activités de prévention, de parrainage ou de rapprochement avec les communautés, en période estivale.
- Offrir une expérience de travail au sein d'un milieu policier pour les étudiants aspirants policiers.
- Maintenir le nombre potentiel de candidats-cadets pour le recrutement de policiers de la Sûreté.

Les responsables de poste et les coordonnateurs désignés, de concert avec les élus, participent à la planification des tâches des cadets en considérant l'ensemble des besoins des partenaires et de la clientèle.

Voici les principales activités qui ont été effectuées par les cadets au cours de la dernière année.

DESCRIPTION DES ACTIVITÉS	COMMENTAIRES	Nb ACTIVITÉS
Surveillances à pied	Les cadets ont assuré une présence au cours des célébrations de la fête de la Saint-Jean-Baptiste à New Richmond.	1
	Les cadets ont assuré une surveillance au bal de finissants de la polyvalente de Bonaventure.	1
Activités communautaires	Les cadets se sont mêlés à la population à l'occasion du Rallye Baie-des-Chaleurs qui s'est tenu du 28 au 30 juin 2024.	1
	Les cadets ont assuré une visibilité au tournoi de pêche de Saint-Siméon, au festival de crabe de Paspébiac, au 100 ^e anniversaire de Saint-Elzéar et au 125 ^e anniversaire de Saint-Alphonse-de-Caplan.	1
Sites de camping	Les cadets ont rencontré de nombreux campeurs au sein de la MRC afin de les sensibiliser à la sécurité en camping.	7
Camps de jour et CPE	Les cadets se sont présentés à divers camps de jour et Centres de la petite enfance sur le territoire à des fins de prévention et de sensibilisation.	7
Résidences pour personnes âgées (RPA)	Les RPA ont reçu la visite des cadets qui leur ont prodigué des conseils généraux de sécurité.	10

Activités communautaires réalisées au cours de l'année

Cette section présente les activités communautaires dans lesquelles les membres du poste se sont impliqués au cours de la dernière année.

DESCRIPTION ET COMMENTAIRES
Les policiers ont assuré présence et visibilité au Rallye Baie-des-Chaleurs qui s'est tenu du 28 au 30 juin 2024 à New Richmond.
Les 23 et 24 juin, à l'occasion de la fête de la Saint-Jean-Baptiste de New Richmond, les policiers se sont mêlés à la foule de festifs.
En juin 2024, les policiers ont assuré une présence rassurante au bal de finissants de l'école Polyvalente de Paspébiac.

pied et pour interagir avec les citoyens.
Entre le 1 ^{er} et le 3 août, les policiers ont établi des liens avec les citoyens présents au Festival du crabe de Paspébiac au cours de patrouilles à pied.
Dans le cadre de l'activité <i>Découvrir le milieu policier</i> , des jeunes de niveau secondaire ont eu l'occasion de visiter le poste de New Carlisle le 28 août 2024. Un étudiant de niveau collégial a participé à un stage d'une demi-journée le 9 novembre.
À Saint-Siméon, le 31 août, des patrouilleurs ont sillonné à pied le Camping de l'Île et interagi avec les campeurs qui y séjournaient.
À New Carlisle, le 31 août 2025, les policiers ont assuré une patrouille à pied afin de mieux interagir avec les citoyens à l'occasion d'un tournoi de balle.
Le 31 août, les patrouilleurs à pied se sont rendus jusque dans les commerces près de l'aréna de New Carlisle, assurant une surveillance et une visibilité policières.
Les policiers ont patrouillé à pied sur le site du Festival Blue Grass de New Richmond, le 31 août.
Le 3 septembre, les commerces de Saint-Elzéar ont profité de la surveillance à pied des patrouilleurs qui assuraient une présence dans ce secteur.
Le 1 ^{er} septembre, les patrouilleurs à pied ont assuré une présence policière au pub de Paspébiac et interagi avec la clientèle.
Le 6 septembre, des patrouilles à pied lors d'une soirée de hockey ont permis aux policiers d'interagir avec les citoyens à l'aréna de Paspébiac.
Le 8 septembre s'est tenue une activité de rapprochement à l'occasion de la 2 ^e édition de la fête au village de Bonaventure en présence de Polixe. Les policiers y ont tenu un kiosque d'information et de conseils sur la fraude et les sièges d'auto pour enfants. Ils ont aussi remis des articles promotionnels et invité les citoyens à faire la visite d'un véhicule patrouille.
Découvrir le milieu policier : les 17 et 18 septembre, les policiers ont rencontré deux groupes d'étudiants de 3 ^e secondaire à la polyvalente de New Carlisle pour partager l'expérience policière.
Les policiers ont interagi avec les quelque 400 personnes présentes lors du tournoi Bantam de Paspébiac le 23 novembre 2024.
Les policiers ont interagi avec de jeunes hockeyeurs de la MRC, leurs parents et avec le comité organisateur dans les arénas de Bonaventure, Paspébiac et New Richmond.
Les policiers se sont présentés au Pub Gaspésien de Paspébiac le 9 novembre 2024 pour échanger avec la clientèle lors d'un déjeuner.
Le 10 octobre, les policiers ont tenu un kiosque en compagnie des policiers de Gesgapegiag pour la journée carrière organisée par le New Richmond High School.
Les policiers ont participé à la table jeunesse qui a eu lieu le 15 octobre 2024 à la maison des jeunes de New Richmond, école anglophone dont la clientèle provient principalement de la communauté de Gesgapegiag. Le 2 décembre, ils ont aussi été présents à la table de jeunesse de Caplan où étaient réunis 25 participants.

STATISTIQUES OPÉRATIONNELLES

Cette section est consacrée aux statistiques de :

- Sécurité des réseaux de transport
- Règlements municipaux
- Cartes d'appel
- Criminalité

Les résultats qui vous sont présentés dans cette section vous permettront d'apprécier tout particulièrement la performance de la Sûreté au cours de la dernière année.

Afin de mettre ces données en perspective et d'en analyser l'évolution, vous pouvez également les comparer avec les données des quatre dernières années.

De plus, afin d'en faciliter l'analyse, ces données vous sont présentées à l'aide de deux types de graphiques.

Chacun des graphiques de type « *histogramme* » indique les résultats pour les cinq dernières années. Une ligne trace la moyenne des quatre dernières années.

Ces graphiques permettent aussi de situer les résultats de la dernière année par rapport à la **zone d'écart moyen**. L'écart moyen est calculé à partir de la moyenne des différences entre les données de chacune des années par rapport à la moyenne des quatre dernières années. Visuellement, il s'agit de la zone comprise entre les lignes « écart + » et « écart - ». Les résultats qui s'éloignent de cette zone méritent une attention particulière du CSP.

Des graphiques circulaires, ou de type « *pointe de tarte* », accompagnent également des histogrammes afin d'illustrer plus précisément la répartition des catégories d'événements plus préoccupants.

Notez que les données de cette section concernent l'ensemble du territoire couvert par les effectifs du poste de la MRC de Bonaventure. Les résultats pour chacune des municipalités vous sont présentés en annexes.

Un écart aux données présentées dans les rapports annuels précédents peut être attribuable à la modification du statut ou à l'évolution d'un dossier après la production du rapport annuel.

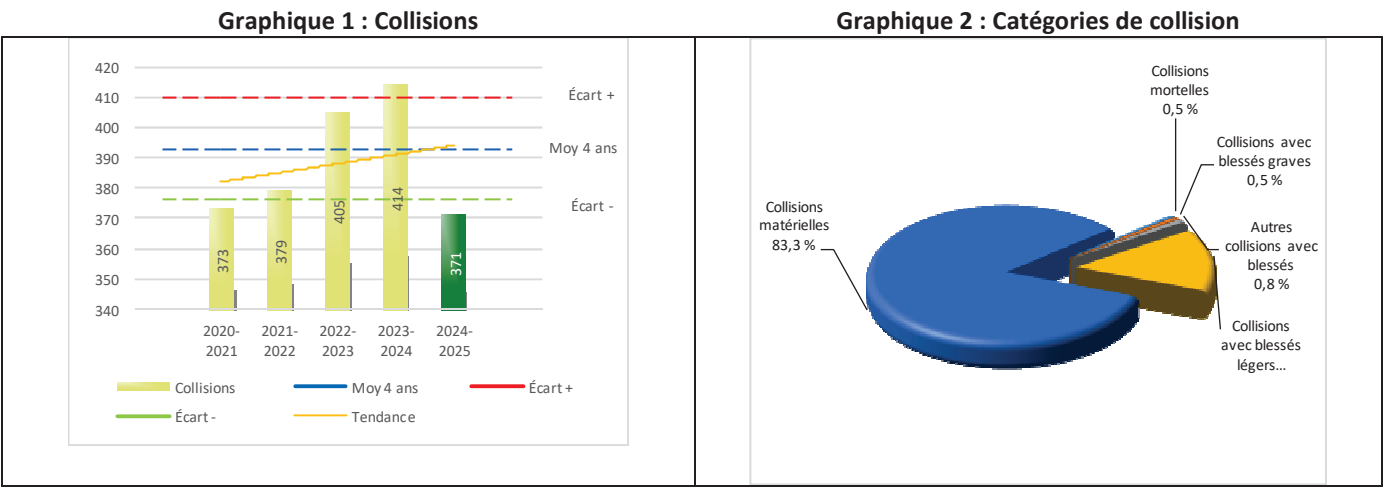
La sécurité des réseaux de transport

Tableau 1 Nombre de collisions et d'interventions couvertes sur le territoire au cours des dernières années

		2020-2021	2021-2022	2022-2023	2023-2024	2024-2025
Collisions						
	Collisions mortelles	3	5	5	4	2
	Collisions avec blessés graves	1	4	3	7	2
	Collisions avec blessés légers	48	69	54	46	55
	Autres collisions avec blessés ¹	6	5	5	7	3
	Collisions matérielles	315	296	338	350	309
	Sous-total :	373	379	405	414	371
Interventions						
	Avertissements nautiques	0	15	0	0	0
	Capacités affaiblies	18	13	20	14	25
	Autres crimes ²	38	28	26	20	25
	Constats provinciaux	1 893	1 768	998	838	976
	Constats municipaux	99	21	45	51	61
	AVVR ³	154	109	90	78	72
	Avertissements	500	463	228	308	347
	Sous-total :	2 702	2 417	1 407	1 309	1 506

- 1 La catégorie « Autres collisions avec blessés » comprend les cas survenus hors des chemins publics.
- 2 La catégorie « Autres crimes » comprend les cas de conduite dangereuse, de poursuite, de délit de fuite, de conduite de véhicule routier pendant une interdiction (de conduire).
- 3 Avis de vérification d'un véhicule routier.

Évolution du nombre de collisions au cours des dernières années depuis le 1^{er} avril et portrait par catégories de collisions pour l'année courante

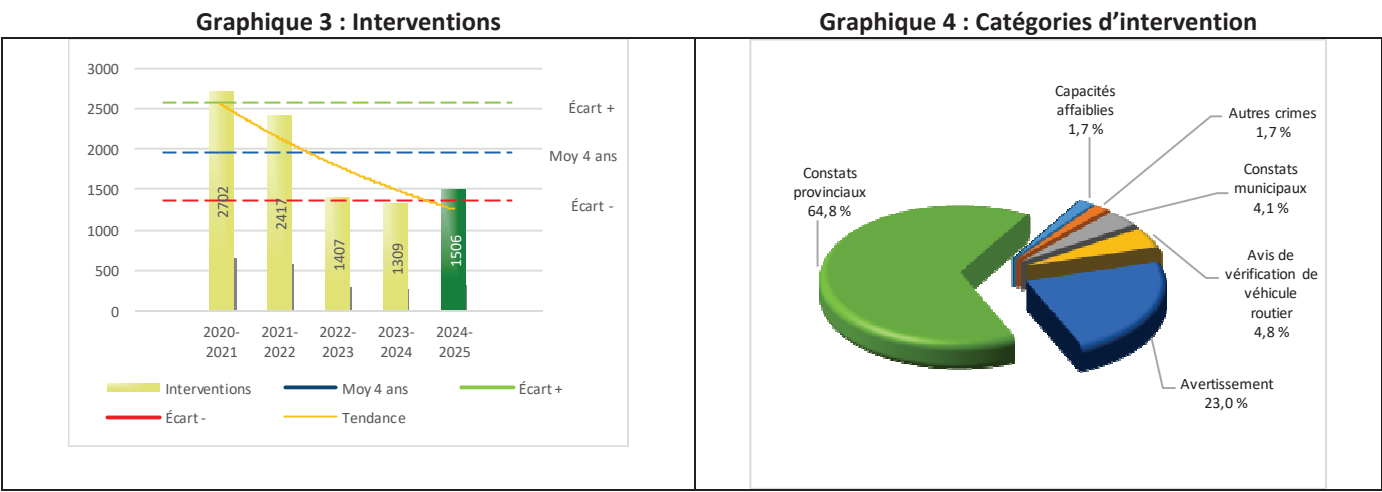


Collisions

Le graphique 1 permet de constater une tendance à la hausse du bilan routier au cours des cinq dernières années. Le total des collisions de l'année courante, qui est de 371, se situe en dessous de l'écart moyen inférieur. Le bilan des collisions de l'année courante démontre une amélioration significative par rapport aux années antérieures.

La variation la plus importante touche les collisions avec blessés graves qui affichent une baisse de cinq occurrences par rapport à l'année précédente. Cette amélioration est en opposition avec la tendance observée pour les quatre années précédentes de ce type de collision.

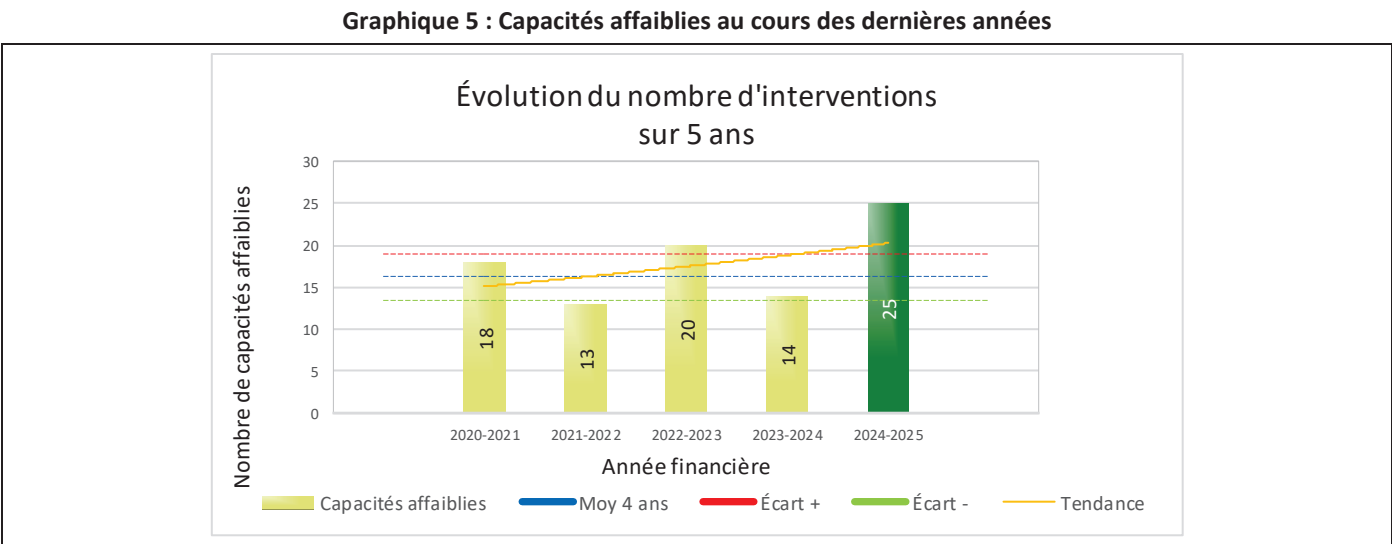
Évolution du nombre d'interventions au cours des dernières années et portrait par catégories d'intervention pour l'année courante



Interventions

Le graphique 3 présente une diminution du nombre d'interventions réalisées au cours de l'année courante par rapport aux années précédentes. Les résultats de l'année courante se situent légèrement au-dessus de l'écart inférieur, ce qui signifie que les résultats présentent un recul statistiquement significatif par rapport au bilan de la MRC des quatre dernières années.

La variation la plus importante touche la conduite avec capacités affaiblies qui affiche une augmentation de 11 interventions par rapport à l'année précédente.



Le graphique 5 présente l'évolution des interventions pour conduite avec capacités affaiblies. Une augmentation de 11 interventions par rapport à l'année dernière est constatée pour l'année en cours.

Règlements municipaux

Tableau 2 Nombre de constats émis pour des infractions aux règlements municipaux sur le territoire au cours des dernières années

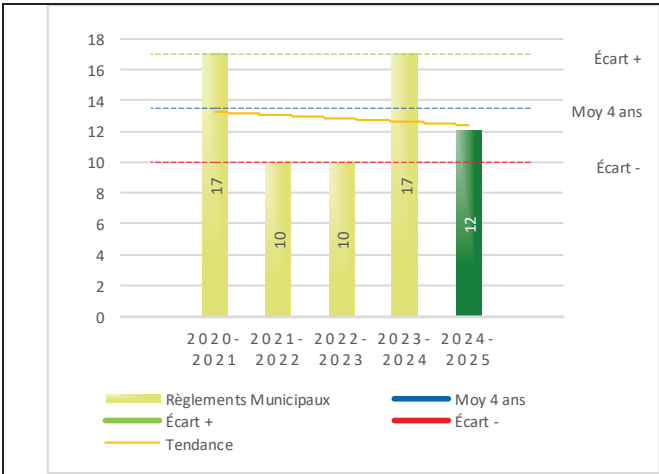
Domaine	2020-2021	2021-2022	2022-2023	2023-2024	2024-2025
1) Alarmes ¹	1	0	0	0	0
2) Vente	0	0	0	0	0
3) Circulation ²	0	0	0	0	0
4) Paix, bon ordre et sécurité publique	4	4	5	6	9
5) Nuisance	12	6	5	11	3
Total :	17	10	10	17	12

- 1 Les « Alarmes » du Tableau 2 font référence à des constats municipaux émis en vertu de la réglementation existante suite à des déplacements non fondés; tandis que les « Alarmes » du Tableau 3 sont des alarmes relayées par un central au CGA donnant lieu à un déplacement, mais pas nécessairement à un constat.
- 2 Types d'infraction de la circulation : endroits interdits, virages en « U », avertissement sonore, crissement des pneus, courses, et autres infractions impliquant des piétons, des animaux, des véhicules lourds, des véhicules d'urgence, etc.

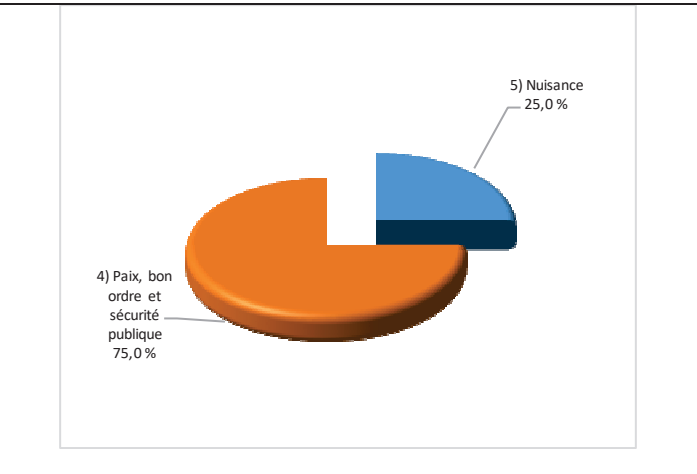
Le nombre de constats émis pour des infractions aux règlements municipaux a connu une diminution au cours de la dernière année. Les policiers ont émis un total de 12 constats.

Évolution du nombre de constats émis pour des infractions aux règlements municipaux au cours des dernières années et portrait par catégories d'intervention pour l'année courante

Graphique 6 : Règlements municipaux



Graphique 7 : Catégories d'intervention



Le graphique 6 démontre que le nombre de constats municipaux émis cette année est inférieur au nombre moyen de constats émis depuis les quatre dernières années.

Les résultats de l'année courante se situent en dessous de l'écart moyen. Les résultats présentent un recul par rapport au bilan des quatre dernières années de la MRC.

Cartes d'appel

Depuis le 1^{er} décembre 2021, une nouvelle priorité a été ajoutée, soit la priorité 0. Il est donc possible qu’une baisse du total des cartes d’appel de priorité 1 soit observée.

Les définitions des priorités sont les suivantes :

- **Priorité 0**
Événement *critique à très haut risque* pour la sécurité des personnes et nécessitant une *intervention policière immédiate*.
- **Priorité 1**
Événement *à risque* ou nécessitant une *intervention policière rapide*.
- **Priorité 2**
Événement *sans risque* pour la sécurité des personnes et pour lequel *l’intervention policière est différée, avec déplacement* policier, sur rendez-vous ou après avoir répondu aux événements P0 ou P1 en cours.
- **Priorité 3**
Événement *sans risque* pour la sécurité des personnes et pour lequel *l’intervention policière est différée, sans déplacement* policier, sur rendez-vous téléphonique avec un membre du Centre de réponse aux citoyens (CRC) ou avec un patrouilleur; ou bien par déplacement du citoyen au poste de la Sûreté.

Ce rapport d’activités étant lié aux ententes de service pour la desserte en MRC, les cartes d’appel issues de communautés autochtones ne sont plus compilées depuis le 1^{er} février 2023. Celles-ci font l’objet d’une reddition de compte distincte. Les données antérieures sur les cartes d’appel ont été rétroactivement corrigées pour faciliter la comparaison avec les présentes données.

Tableau 3 Nombre de cartes d'appel sur le territoire au cours des dernières années

	2020-2021		2021-2022		2022-2023		2023-2024		2024-2025	
Priorité 0	0		38		129		134		200	
Priorité 1	950		993		872		900		883	
Priorité 2	2 512		2 373		2 435		2 378		2 346	
Priorité 3	810		933		1 013		898		980	
Total :	4 272		4 337		4 449		4 310		4 409	
Alarmes ¹	Nb	%	Nb	%	Nb	%	Nb	%	Nb	%
	249	6%	298	7%	259	6%	245	6%	224	5%

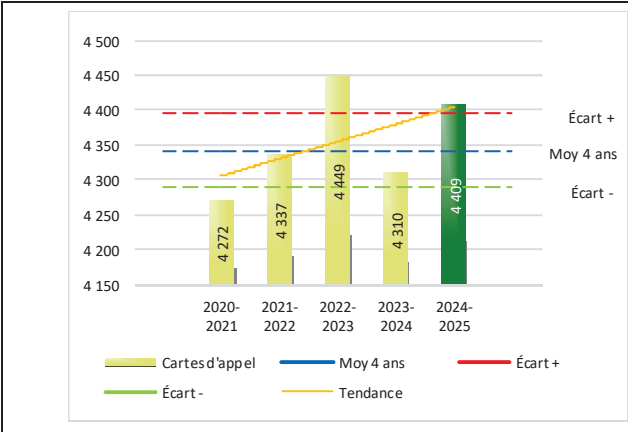
¹ Les « Alarmes » du Tableau 2 font référence à des constats municipaux émis en vertu de la réglementation existante à la suite de déplacements non fondés, tandis que les « Alarmes » du Tableau 3 sont des alarmes relayées par un central au CGA donnant lieu à un déplacement, mais pas nécessairement à un constat.

Le tableau 3 des cartes d’appel trace le portrait des données de l’année courante par catégories. Par rapport à l’année précédente, le nombre total de cartes d’appel a augmenté de 99.

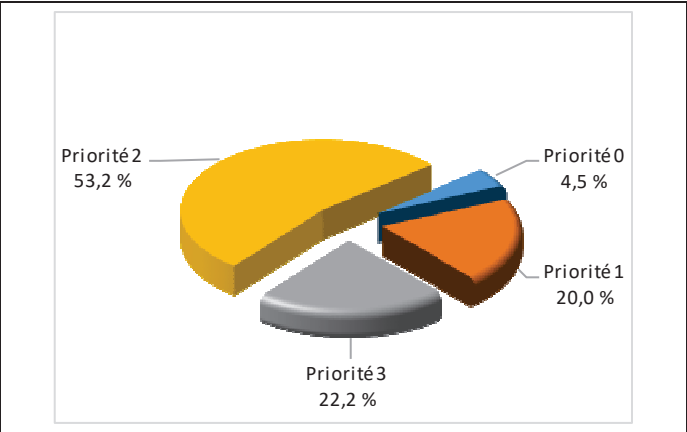
De plus, il est important de souligner le nombre d’appels et de dossiers traités par le *Centre de réponse aux citoyens* (CRC). Le CRC vise à offrir une alternative pour le citoyen qui communique avec la Sûreté via un centre de gestion des appels (CGA), et ce, pour les appels et/ou dossiers ne requérant pas le déplacement d’un policier. Pour l’année 2024-2025, les policiers assignés au CRC ont répondu à 12 appels et ont ouvert neuf dossiers pour la MRC de Bonaventure.

Évolution du nombre de cartes d'appel au cours des dernières années et portrait par types de priorité de cartes d'appel pour l'année courante

Graphique 8 : Nombre de cartes d'appel



Graphique 9 : Types de priorité de cartes d'appel



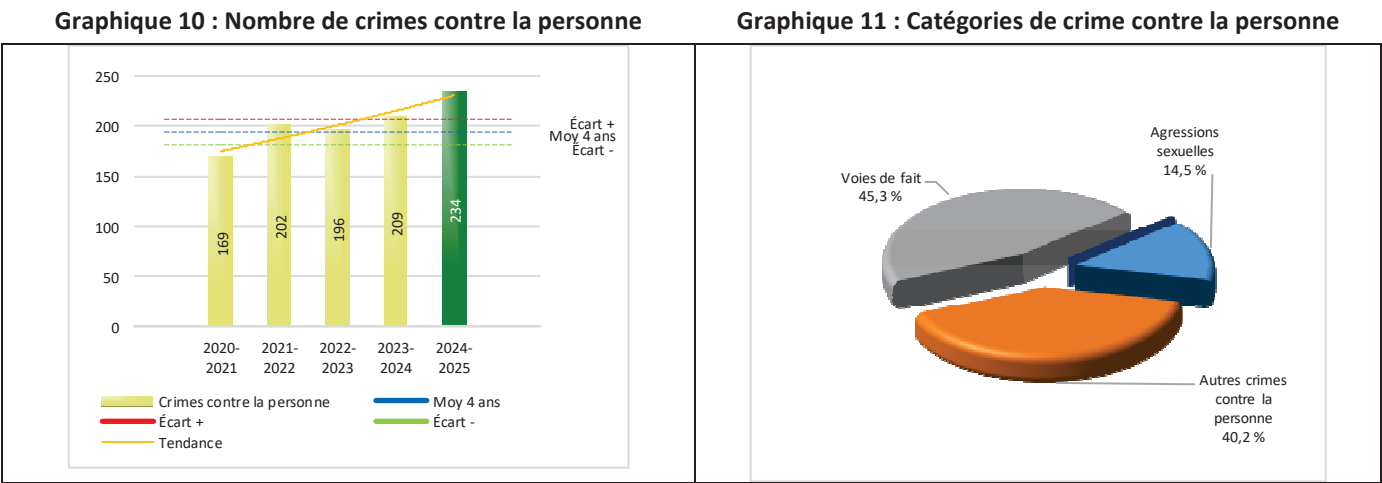
Le graphique 8 illustre la fluctuation du nombre total de cartes d’appel au cours des cinq dernières années. Nous constatons

Tableau 4 Nombre de crimes contre la personne sur le territoire au cours des dernières années

		2020-2021	2021-2022	2022-2023	2023-2024	2024-2025
1000- Crimes contre la personne ¹						
	Infractions entraînant la mort	0	0	0	0	0
	Agressions sexuelles	27	35	33	18	34
	Voies de fait	67	90	83	109	106
	Vols qualifiés	0	0	0	1	0
	Autres crimes contre la personne ²	75	77	80	81	94
Crimes contre la personne :		169	202	196	209	234

- 1
- La section « Crimes contre la personne » présente le nombre de victimes d’actes criminels. Les sections suivantes présentent le nombre de dossiers opérationnels.
- 2
- À titre informatif, les « Autres crimes contre la personne » incluent les cas d’enlèvement, de séquestration, d’extorsion, de profération de menaces, d’intimidation, etc.

Évolution du nombre de crimes contre la personne au cours des dernières années et portrait par catégories de crime contre la personne pour l’année courante



Le graphique 10 présente le nombre de crimes contre la personne au cours des cinq dernières années. Nous constatons que la donnée de cette année se situe au-dessus de la moyenne.

Les résultats de l’année courante se situent au-dessus de l’écart supérieur. Les résultats présentent une augmentation statistiquement significative par rapport au bilan des quatre dernières années de la MRC.

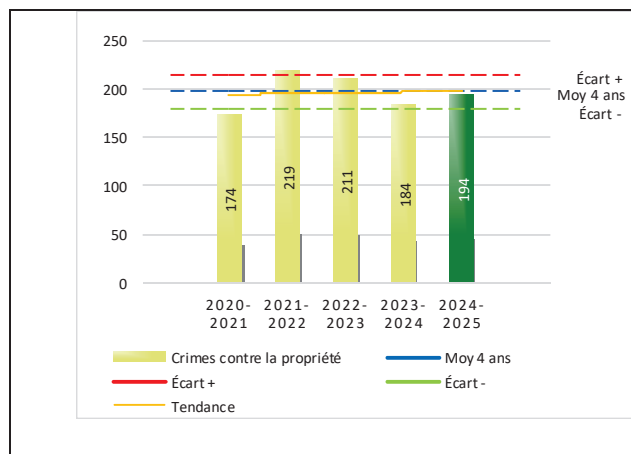
Le graphique 11 spécifie le nombre d’événements pour chacune des catégories des crimes contre la personne. Les voies de fait sont le type de crimes le plus fréquent pour cette année.

Tableau 5 Nombre de crimes contre la propriété sur le territoire au cours des dernières années

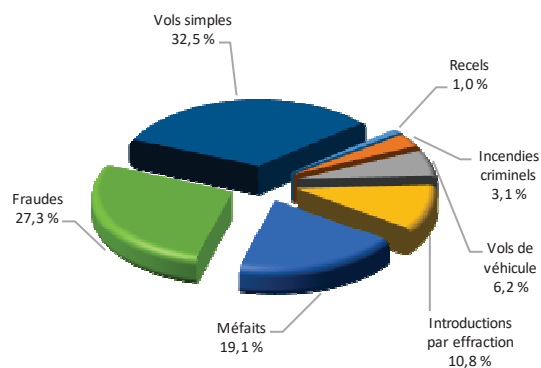
		2020-2021	2021-2022	2022-2023	2023-2024	2024-2025
2000- Crimes contre la propriété						
	Incendies criminels	2	6	13	16	6
	Introductions par effraction	18	32	38	24	21
	Vols simples	28	26	52	39	63
	Vols de véhicule	11	9	21	17	12
	Recels	0	0	0	1	2
	Fraudes	56	113	48	42	53
	Méfais	59	33	39	45	37
Crimes contre la propriété :		174	219	211	184	194

Évolution du nombre de crimes contre la propriété au cours des dernières années et portrait par catégories de crime contre la propriété pour l'année courante

Graphique 12 : Nombre de crimes contre la propriété



Graphique 13 : Catégories de crime contre la propriété



Le graphique 12 présente les crimes contre la propriété des cinq dernières années.

Les résultats de l'année courante se situent dans la zone d'écart moyen. Les résultats demeurent statistiquement dans la moyenne par rapport au bilan des quatre dernières années de la MRC.

Le graphique 13 indique le nombre d'événements pour chacune des catégories de crimes contre la propriété. Les vols simples sont le type de crimes le plus fréquent au cours de l'année.

Tableau 6 Autres criminalités et interventions sur le territoire au cours des dernières années

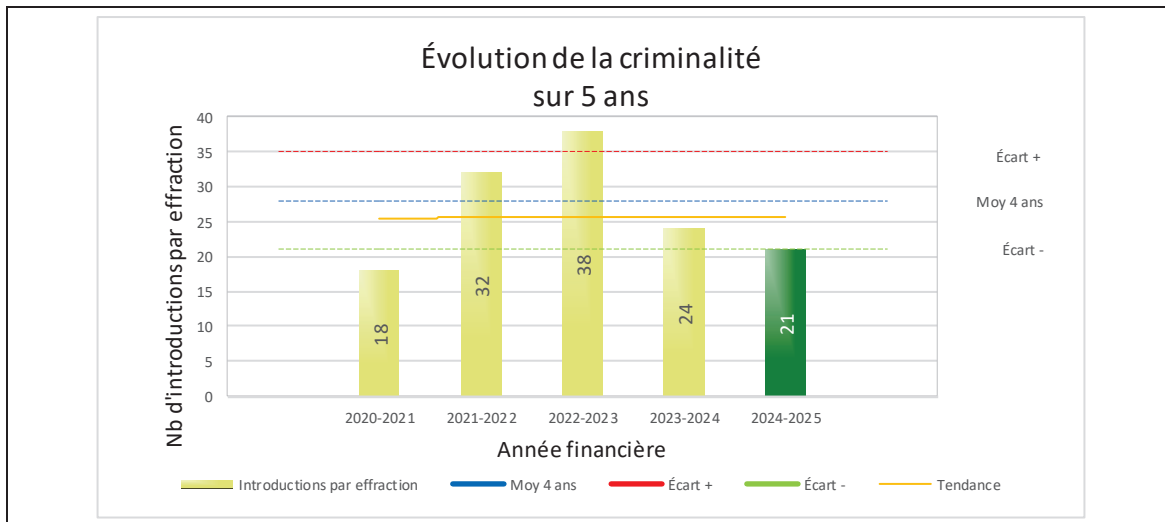
	2020-2021	2021-2022	2022-2023	2023-2024	2024-2025
Autres criminalités					
3000- Autres infractions au Code criminel ¹	48	35	58	52	71
4000 5000 - Loi régl. drogues et stupéfiants	11	7	13	24	19
6000- Infractions aux autres lois fédérales	1	1	1	0	3
7000- Infractions aux lois provinciales	3	14	10	18	25
Autres criminalités :	63	57	82	94	118
Activités policières					
A- Assistances	37	39	59	45	41
B- Permis	12	9	11	11	22
E- Enquêtes	136	144	148	141	185
F- Événements relatifs à la RACJ ²	0	5	27	26	27
P- Objets perdus ou trouvés	3	5	7	9	8
R- Interventions policières ³	130	124	175	165	217
V- Véhicules retrouvés ou remisés	0	7	26	16	19
X- Interpellation, observation et autre	4	7	8	18	11
Activités :	322	340	461	431	530
Total criminalité et activités :	728	818	950	918	1 076

1 La catégorie « Autres infractions au *Code criminel* » comprend différentes infractions telles : utilisation de monnaie contrefaite, avoir troublé la paix, évasion d'une garde légale, action indécente, production et distribution de pornographie juvénile, voyeurisme, leurre au moyen d'un ordinateur, appel téléphonique indécent, menace, incitation publique à la haine, etc.

2 La Régie des alcools, des courses et des jeux.

3 La catégorie « Interventions policières » comprend notamment les cas suivants : plainte de bruit, chicane de famille, service d'ordre, escorte de véhicule, affaire civile, transfert de détenu et de personne en crise, assistance au public, prise d'empreintes digitales, personne en détresse, etc.

GRAPHIQUE 14 : INTRODUCTIONS PAR EFFRACTION AU COURS DES DERNIÈRES ANNÉES



Le graphique 14 démontre que le nombre d'introductions par effraction est, cette année, inférieur au nombre moyen de 28 depuis les quatre dernières années.

INTERVENTIONS EN MILIEU SCOLAIRE⁵

Cette section présente les différentes interventions réalisées en milieu scolaire. Elles sont distinctes des informations insérées dans la section « Prévention » au début du rapport annuel.

Le nombre d'élèves rencontrés dans le tableau suivant est en lien avec les dossiers d'enquête ou de tous types de rencontres.

INTERVENTIONS EN MILIEU SCOLAIRE	Année courante
Nombre d'enquêtes relatives au PIMS	20
Nombre d'élèves rencontrés	663
Nombre d'établissements scolaires où une enquête a eu lieu	12

Nombre d'établissements scolaires sur le territoire	14
---	----

INTERVENTIONS PAR DES UNITÉS DE SOUTIEN ET MESURES D'URGENCE

Cette section présente les interventions réalisées sur le territoire de la MRC par des unités de soutien régionales ou de mesures d'urgence au cours de l'année. Voici les détails de ces interventions.

- 7 juin : Un technicien en explosifs s'est déplacé depuis la Ville de Québec pour neutraliser un détonateur qu'un résident de la municipalité de Nouvelle a rapporté à l'unité de New Richmond.
- 14 juin : Une intervention pour agression armée, menaces de mort et agression, survenue à Caplan, a nécessité l'implication du Module des enquêtes sur les crimes majeurs et des enquêtes des MRC Gaspésie-Îles-de-la-Madeleine de Chandler.
- 21 juin : L'Équipe de l'identité judiciaire de Chandler a porté assistance aux policiers à la suite d'un décès par noyade survenu dans une piscine résidentielle située à Cascapédia-Saint-Jules.
- L'intervention du Module des enquêtes sur les crimes majeurs et des enquêtes MRC a été mobilisée lors d'une invasion de domicile à Saint-Edgar.
- Les policiers ont procédé à la récupération d'un obus en partenariat avec les Forces armées canadiennes.
- Trois invasions de domicile survenues en novembre 2024 à Saint-Alphonse, Paspébiac et Caplan ont nécessité l'intervention du Service de l'identité judiciaire et du Module d'enquêtes sur les crimes majeurs.
- 26 février 2025 : Le maître-chien a participé à plusieurs perquisitions et arrestations liées au trafic de stupéfiants à Paspébiac.

ACTIVITÉS DIGNES D'INTÉRÊT ET ÉVÉNEMENTS MAJEURS

Voici les activités dignes d'intérêt et les événements majeurs ayant eu lieu au cours de l'année et qui n'ont pas été mentionnés dans les sections précédentes.

- En raison de la crue des eaux survenue le 15 avril 2024, la route s'est affaissée sur le chemin Robidoux à New Richmond. La situation a nécessité l'intervention policière ainsi qu'une action coordonnée entre partenaires afin d'assurer la sécurité de la population locale.
- Des invasions de domiciles ont eu lieu à Bonaventure le 28 janvier 2025 ainsi qu'à Paspébiac le 20 octobre 2024.
- Le 31 janvier, une collision mortelle est survenue à Hope Town, ce qui a mobilisé de nombreux policiers.
- Des dossiers de trafic de stupéfiants ont été résolus à Saint-Godefroi le 24 janvier, à Paspébiac le 26 février et à New Carlisle le 21 mars.

La Sûreté effectue une révision de courtoisie pour ce rapport.